

REVUE DES TROMBICULIDAE DU CAMEROUN ET DESCRIPTION
DE HUIT ESPÈCES ET SOUS-ESPÈCES NOUVELLES

PAR

R. TAUFFLIEB et J. MOUCHET.

Les premiers trombiculides camerounais ont été récoltés par J. RAGEAU et déterminés par M. ANDRÉ (1952) ; il s'agissait de *Trombicula mastomyia giroudi* André, 1951 dont l'hôte était *Rattus norvegicus* capturé à Douala. Depuis 3 ans, l'examen de nombreux rongeurs, insectivores, vireridés, chauve-souris, oiseaux, nous a permis de reconnaître l'existence de 18 espèces et sous-espèces parmi lesquelles huit nouvelles que nous décrivons dans cette note.

1. *Trombicula rodhaini* (Jadin et Vercammen), 1952.

6 larves ont été récoltées sur un rongeur non identifié, aux environs de Yaoundé (déc. 1955).

Nous avons pu les identifier grâce à l'amabilité de P. H. VERCAMMEN-GRANDJEAN, qui a bien voulu nous envoyer, pour comparaison, un exemplaire déterminé par lui.

Hôtes et répartition connus : *Dasymys bentleyae* Thom., *Claviglis smithi* Thom., *Crocidura* sp. : Ruanda-Urundi, (Jadin et Vercammen, 1952).

Cette espèce fait partie d'un groupe bien typique comprenant actuellement en Afrique : *Trombicula panieri* Jadin et Vercammen, 1952.

T. jadini Vercammen 1952.

T. nycteris Jadin, Vercammen et Fain, 1955.

T. youhensis Abonnenc et Taufflieb, 1957.

2. *Trombicula mastomyia giroudi* André, 1951.

Cette espèce avait déjà été signalée à Douala, sur *Rattus norvegicus* Berk. par M. ANDRÉ (1952).

90 larves sur même hôte, même localité (oct. 1952). (RAGEAU rec.). *T. mastomyia giroudi* André, qui a été ramené au rang de sous-espèce (VERCAMMEN et JADIN, 1956 a) semble avoir une répartition assez large en Afrique Centrale.

Hôtes et répartition connus : *Mylomys cunninghamei* Thom., *Mus musculus* L., *Lemniscomys striatus* L., *Arvicanthis niloticus* Desmarest, *Rattus frugivorus* (Rafin.) : en Oubangui-Chari (ANDRÉ, 1951, 1952 ; LE GAC, 1952). *Praomys tullbergi* Thom. :

Acarologia, t. I, fasc. 2, 1959.

21 FEVR. 1985

O.R.S.I.U.M. Fonds Documentaire

N° : 16.871

Cote : B-ex

Moyen-Congo (LAVOIEPIERRE, 1955). *Rattus frugivorus* (Rafin.) : Ubangui, Congo Belge (WANSON, 1952).

3. *Trombicula mini* Vercammen et Brennan, 1957 *dsechangi* n. ssp.

Cette sous-espèce ne diffère guère de l'espèce-type que par des organes sensoriels moins ramifiés, la réduction du nombre de branches aux poils des palpes et un Indice-Patte (Ip) légèrement supérieur.

Mesures.	AW	PW	SB	AP	ASB	PSB	SD	AM	AL	PL	S	M
n. ssp.	66	78	27	27	26	32	58	33	28	42	57	42
<i>mini</i>	68	78	38	28	26	34	60	33	29	41	60	40
	D	V	pa	pm	pp	Ip						
	27/39	20/28	225	204	246	675						
	29/34	24/29	216	184	218	618						

Gnathosome. Chélicères avec une forte dent, coiffée d'une pointe tricuspidée avec prolongement. Soie galéale nue. Poil coxal à 4 branches ; fémur avec 1 poil branchu ; genou avec un poil à 2 ou 3 branches ; tibia avec un dorsal à 2 rameaux, un latéral nu et un ventral à une seule branche ; tarses avec dorsalement un fort poil plumeux et un branchu à 5-6 rameaux, et ventralement un éperon cylindrique et 4 branches à 2 ou 4 branches courtes sauf le poil basal interne qui porte une dizaine de rameaux. Griffes palpales à 3 dents, la plus petite ventrale.

(P) — (B) — (B) NBG₃ — (P) (B) BBBBE.

Pattes. Poils coxaux I et III à 4-5 branches longues, poil coxal II à 2-3 barbules très courtes. *Patte I* : tarse (65 μ) avec 1 barre et 2 semi-barres, prétarsale, para et subterminale, ergot tarsal court et subconique (14 μ) avec microergot antéro-externe ; ergot tibial, tibiale et microergot ; 3 génuales et microgénuale. *Patte II* : tarse (54 μ) avec une seule barre, prétarsale, ergot tarsal cylindrique un peu plus long (15 μ) que l'ergot du tarse I et 1 microergot postéro-interne ; 2 tibiales et 1 génuale. *Patte III* : 1 barre et une semi-barre au tarse III (65 μ), 1 mastitarsale proximale, 1 poil presque nu à une seule barbule au niveau de la semi-barre ; 1 tibiale et 1 génuale. Fémur, genou, tibia et tarse de la patte III portent quelques poils remarquables à 2 ou 3 barbules seulement.

Face dorsale. Scutum subpentagonal à bord postérieur fortement convexe, à épaules antérieures bien marquées ; AM bien en avant des AL ; ponctuations nombreuses et grosses couvrant presque tout le scutum ; soies scutales densément barbulées, PL > AM > AL ; organes sensoriels avec 7 à 9 rameaux (*T. mini* V. et B en a 16 à 22). Yeux : 2 paires. *Poils dorsaux* à barbules nombreuses et courtes : 2-8-8-6-6-4-2 = 36.

Face ventrale : poils sternaux II à barbules courtes. 28 préanaux de 20 à 25 μ et 8 postanaux de 25 à 28 μ, soit 36 ventraux.

Formule pileuse totale : 72 (*T. mini* V. et B. : 70).

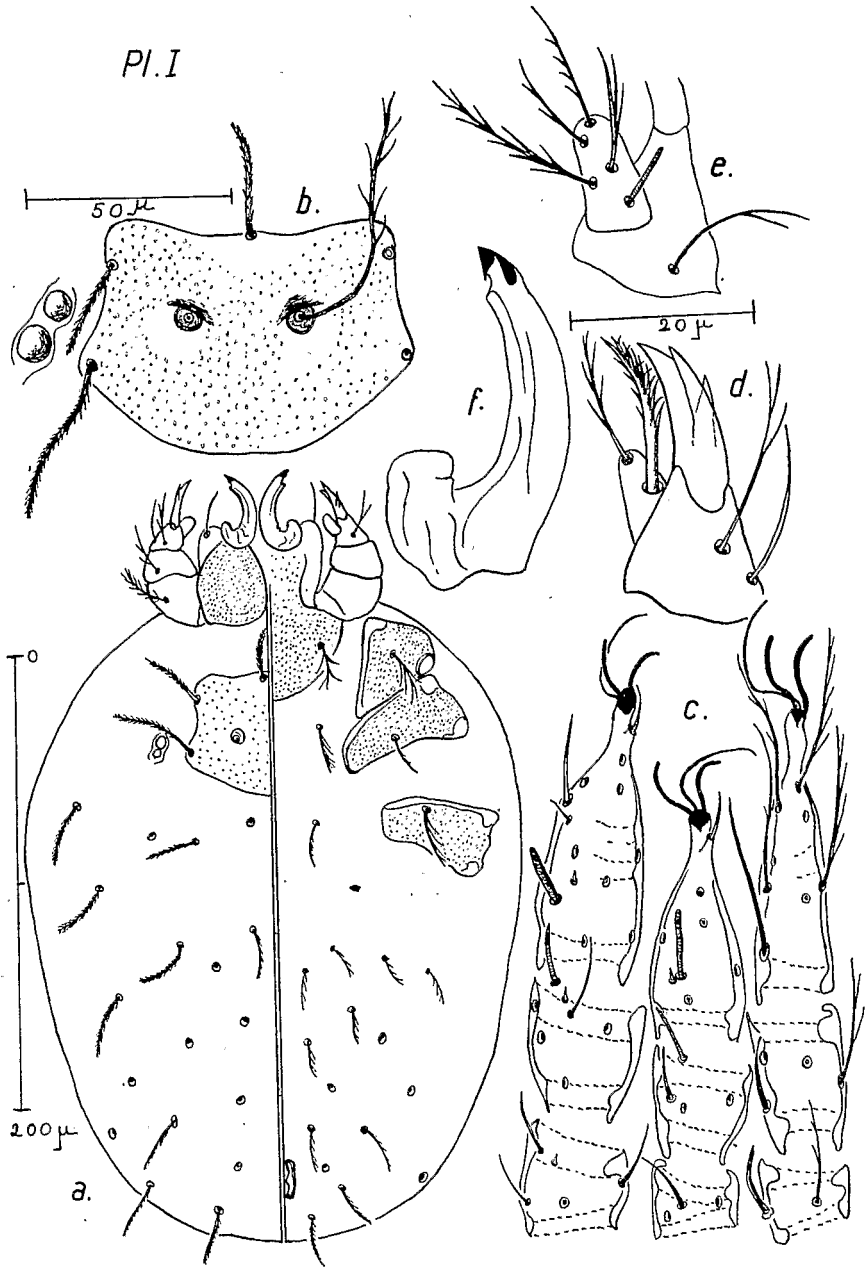


PLANCHE I : *Trombicula mini dschangi* n. sp.

a, faces ventrale et dorsale ; *b*, scutum ; *c*, pattes ; *d*, palpe (vue dorsale) ; *e*, tibia et tarse du palpe (vue ventrale) ; *f*, chélicère.

Hôtes. 23 larves recueillies le 21-12-52 par J. RAGEAU, dans la région montagneuse de Dschang. L'étiquette porte comme nom d'hôte *Hyrax abyssinicus*, ce qui est erroné; il s'agit sans doute du Daman de montagne *Procavia ruficeps* (H. et E.).

T. mini mini Vercammen et Brennan, a été décrit d'Uganda, sur *Hyrax* sp.

4. *Trombicula sicei* André, 1951.

18 exemplaires sur *Francolinus bicalcaratus* (L.) à Yaoundé (avril 1956). Cette espèce à répartition sans doute assez large est signalée sur de nombreux rongeurs et oiseaux piéteurs.

Hôtes et répartition connus. *Mylomys cunninghami* Thom., *Lemniscomys striatus* L., *Anomalurus pusillus* Thom., *Thriomnomys swinderianus* (Tem.), *Rattus frugivorus* (Rafin.), *Mastomys coucha* Smith, *Gallus domesticus*, *Numida meleagris* L., *Ptilopachus petrosus* : en Oubangui-Chari (ANDRÉ, 1951; LE GAC, 1952 a, 1952 b). *Rattus frugivorus* (Rafin.) : Ubangui, Congo Belge (WANSON, 1952).

T. sicei André fait partie du même groupe d'espèces que *T. rossi*, *t. ugandae*, et *T. mini* décrits par VERCAMMEN et BRENNAN (1957).

5. *Trombicula nyongae*, n. sp.

Mesures.	AW	PW	SB	AP	ASB	PSB	SD	AM	AL	PL	S
	45	55	19	29	22	25	47	42	27	52	60
	H	D	V	pa	pm	pp	Ip				
	43	36/57	21/36	302	277	315	894				

Gnathosome. Chélicères avec une dent obtuse et une pointe tricuspidée avec prolongement. Galea avec soie branchue. *Palpes* : coxa avec 1 poil branchu; fémur avec 1 poil plumeux; genou avec 1 branchu; tibia avec 1 lisse dorsal, 1 lisse latéral et 1 branchu ventral à 5 branches; griffe trifurquée, la dent la plus longue est ventrale, la plus petite est médiane; tarse avec 1 plumeux et 2 branchus dorsaux, 1 ergot, 1 subterminale et 4 branchus ventraux.

(P) — (B) — (N) NBG₃ — (P) (B) (B) BBBBNE.

Pattes. Griffes et empodium normaux; 7 segments à chaque patte; coxae avec chacune 1 long poil plumeux; une barre proximale à chacun des tarses. *Patte I* : pré-tarsale, para et subterminale, ergot long (28 μ) subconique, dépasse la base d'implantation des para et subterminale, microergot postéro-externe; 1 ergot tibial 1 microergot et 1 tibiale; 3 génuales et 1 microergot. *Patte II* : pré-tarsale, ergot subconique (17 μ), microergot postérieur; 2 tibiales et 1 génuale. *Patte III* : 1 tibiale et 1 génuale. Pas de soies longues remarquables.

Face dorsale. *Scutum* pentagonal à ponctuations peu denses, à fossettes sous-sensorielles bien marquées, à bord antérieur droit et à bords latéraux concaves.



PLANCHE 2 : *Trombicula nyongae* n. sp.

a, faces ventrale et dorsale ; *b*, scutum ; *c*, pattes ; *d*, griffe et tarse palpal (vue dorsale) ; *e*, tarse palpal (vue ventrale) ; *f*, chélicère.

AM en ligne avec les AL, pas d'épaules antéro-latérales. S bien en avant des PL. Yeux antérieurs bombés, yeux postérieurs plats et petits. Poils scutaux fortement barbulés. PL > AM > AL. Sensoriels à 3 rameaux. *Poils dorsaux* : longs et fortement barbulés : 2-6-6-6-6-4-2 = 32.

Face ventrale. Sternaux peu différents des coxaux. 28 poils préanaux de 21 à 29 μ et 26 poils postanaux de 29 à 36 μ soit 54 ventraux. Formule pileuse totale : 86.

Hôtes. 11 larves récoltées sur les hôtes suivants :

4 sur *Praomys tullbergi* Thom. (août et déc. 1955).

5 sur *Thamnomys* sp. (nov. 1955).

2 sur *Lophuromys* sp. (sept. 1957).

6. *Blankaartia acuscutellaris* (Walch), 1922.

7 spécimens sur *Ixobrychus minutus* (L.), héron, aux environs de Yaoundé en avril 1956.

C'est la première fois que cette espèce est signalée du continent africain, elle était connue jusqu'à présent des régions orientale et australienne.

Hôtes et répartition connus. *Homo sapiens* (Gater, 1952) ; nombreuses espèces du genre *Rattus*, *Mus* sp., *Golunda* sp. ; oiseaux des genres *Ixobrychus*, *Amaurornis*, *Capella*, *Centropus*, *Drymophila* : Indes, Ceylan, Malaisie, Sumatra, Borneo, Philippines, Guam (WOMERSLEY, 1948 ; WHARTON et FULLER, 1952 ; AUDY, 1957).

7. *Blankaartia rageaui* *rageaui* n. ssp.

Mesures.	AW	PW	SB	ASB	PSB	SD	AP	AM	AL	PL	S	H
sp.	68	82	28	26	46	72	29	64	61	104	101	112
s/sp.	71	89	30	33	56	89	35	80	62	118	109	127
	D		V		pa	pm	pp	Ip				
	100/88		40/80		409	383	452	1244				
	123/118		45/100		519	466	565	1550				

Gnathosome. Chélicères à pointe tricuspide et à dent unique. Poil galéal à deux branches. *Palpes* : Coxa palpale ponctuée en stries, avec un poil branchu ; poil fémoral plumeux, poil généal à 3 branches ; poils tibiaux dorsal et latéral lisses, ventral plumeux ; tarse avec 2 branchus et 1 plumeux dorsal, 1 long ergot, 4 branchus et 1 subterminale ; griffe à 3 dents, la plus grande ventrale et la plus petite médiane. (P) — (B) — (N) NBG₃ — (P) (B) (B) BBBNBE.

Pattes. Griffes et empodium normaux. 7 segments à chaque patte.

Les coxae sont ponctuées en stries et portent chacune 1 poil branchu ; celui de la coxa III est le plus court. Une barre à chacun des tarses. *Patte I* : tarse (121 μ) avec pré-tarsale, para et subterminale, très long ergot subconique (68 μ) dont l'extrémité atteint la base de la subterminale, microergot très antérieur par rapport à l'ergot ; 2 tibiales et 1 microergot ; 3 génuales et 1 microgénuale. *Patte II* : tarse

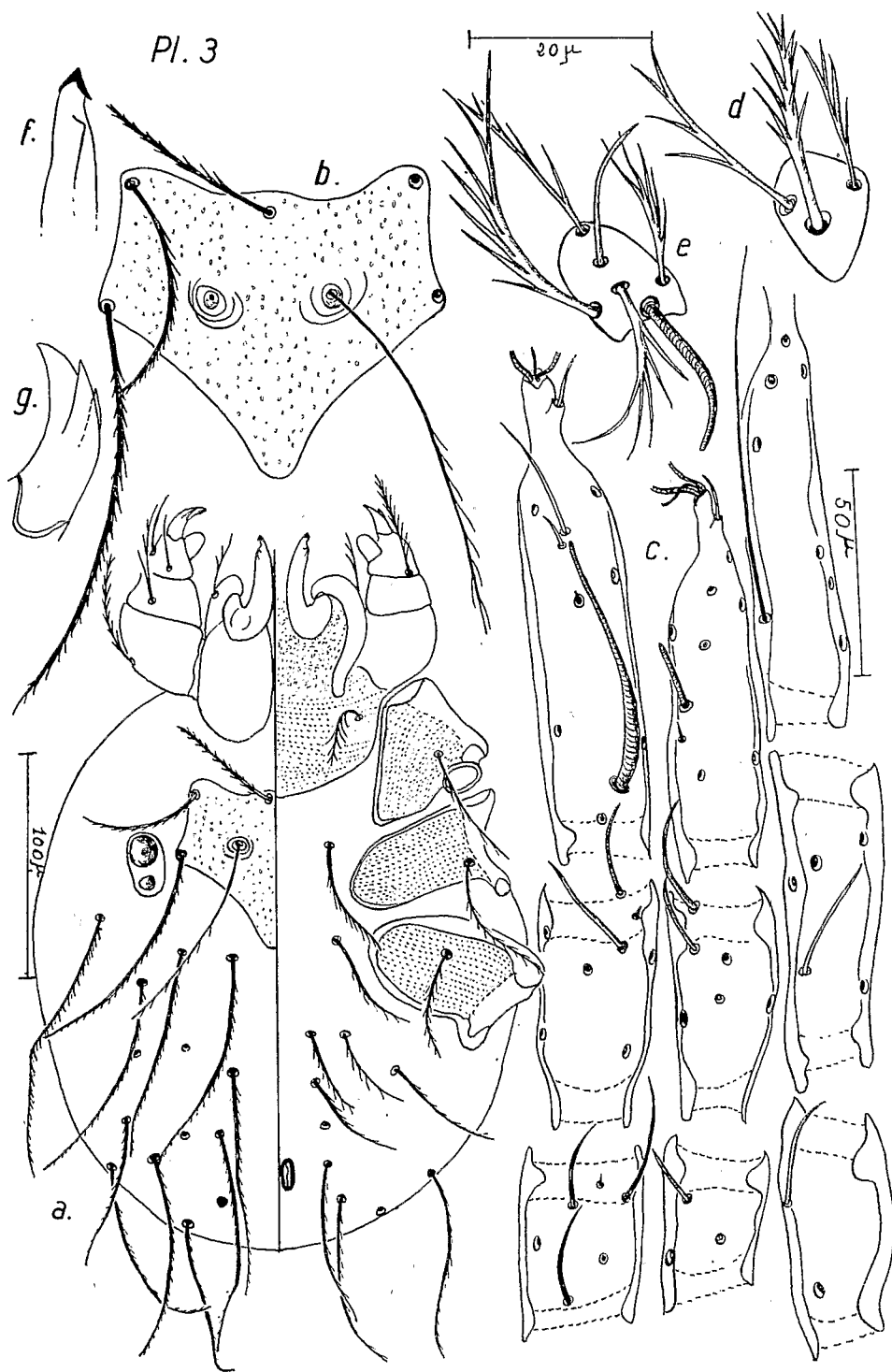


PLANCHE 3 : *Blankaartia vageaui regeaui* n. sp.

a, faces ventrale et dorsale ; b, scutum ; c, pattes ; d, tarse palpal (dorsal) ; e, tarse palpal (ventral) ; f, chélicère ; g, griffe palpale.

(97 μ) avec pré-tarsale, ergot court (17 μ) et microergot postérieur ; 2 tibiales ; 1 génuaire. *Patte III* : tarse 120 μ ; une longue mastitarsale nue (93 μ) ; 1 tibiale et 1 génuaire.

Face dorsale. *Scutum* pentagonal, AL un peu en avant des AM, S en avant de la ligne des PL ; ponctuations bien marquées et grosses. PL > AM > AL. Poils scutaux à barbules nombreuses et courtes. Sensoriels avec 10 barbules environ sur la moitié distale. Yeux au niveau des PL. *Poils dorsaux* très longs à barbules nombreuses et courtes ; 2-6-6-6-4-4 = 28.

Face ventrale. 2 paires de sternaux longs. Poils préanaux courts, à barbules plus longues. 10 préanaux de 40 à 55 μ et 8 postanaux de 60 à 80 μ , soit 18 ventraux. Formule pileuse totale : 46.

B. rageai rageai n. sp. diffère de *B. ardeae* (Tragårdh), 1904, notamment par l'ergot tarsal antérieur, les chélicères dentées et les deux soies lisses du tibia palpal.

Hôte. 58 larves recueillies sur *Actophilornis africanus* (Gmelin) ou Jacana africain, en avril 1956.

Cette espèce est bien cordialement dédiée à J. RAGEAU, Directeur de Recherches d'Entomologie médicale à l'O.R.S.T.O.M.

8. *Blankaartia rageai ardeolae*, n. ssp.

De morphologie identique à celle de *B. r. rageai*, cette sous-espèce est caractérisée par des dimensions générales plus grandes, (voir ci-dessus) notamment

- le scutum est sensiblement plus long
- sauf AL., les poils scutaux sont beaucoup plus longs
- les poils dorsaux également
- l'indice-patte est plus grand.

Les dimensions des tarses sont également plus fortes : tarse I : 159 μ ; tarse II : 123 ; tarse III : 147 ; l'ergot tarsal antérieur a 74 μ et l'ergot tarsal moyen, 20 μ .

Hôte, 4 larves récoltées sur crabier chevelu, *Ardeola ralloides* (Scopoli) dans la région de Yaoundé, le 23-1-1958.

9. *Ascosehögastia benuensis* n. sp.

La seule espèce éthiopienne connue jusqu'ici était *A. aethiopica* (Hirst), 1926, parasite de chauve-souris au Ghana et à Madagascar.

Mesures.	AW	PW	SB	ASB	PSB	SD	AP	AM	AL	PL	S
	38	61	32	22	15	37	33	17	14	23	31
	H	D	V	pa	pm	pp	Ip				
	26	16/20	10/20	201	167	201	569				



PLANCHE 4 : *Ascoshöngastia benuensis* n. sp.

a, faces ventrale et dorsale ; *b*, scutum ; *c*, pattes ; *d*, palpe et galea (dorsal) ; *e*, tarse palpal (ventral) ; *f*, chélicère.

Gnathosome. Chélicères avec 1 dent latérale petite ; pointe tricuspidée avec prolongement. Soie galéale nue. *Palpes* : coxa avec 1 poil branchu à 6-7 branches ; 1 poil fémoral plumeux long ; 1 poil génual nu ; tibia avec 2 dorsaux nus et 1 ventral à 4 branches ; tarse avec 1 plumeux dorsal court, 3 branchus ventraux et 1 courte

soie nue en plus de l'ergot aussi long que le tarse lui-même. (P) — (N) — (N) (N) BG₃ — (P) BBBNE.

Pattes. Griffes et empodium normaux ; 7 segments à chaque patte ; coxae portant chacune 1 poil plumeux. Les tarses semblent n'avoir qu'une seule barre proximale mais nos exemplaires sont un peu trop éclaircis pour apprécier ce caractère avec certitude. *Patte I* : préatarsale, para et subterminale, ergot long et cylindrique qui dépasse la base de la subterminale, microergot latéral et externe par rapport à la base de l'ergot ; ergot tibial et microergot distaux, tibiale ; 2 génuales et microergot. *Patte II* : préatarsale, ergot tarsal cylindrique et microergot latéral interne ; ergot tibial très court et tibiale ; génuale. *Patte III.* La seule soie remarquable est la génuale.

Face dorsale. Scutum petit trapézoïdal, parsemé de grosses punctuations peu nombreuses, bord antérieur sinueux, bord postérieur à peu près droit, bords latéraux convexes ; organes sensoriels claviformes couverts de spicules longs et fins ; largeur de S : 11 μ , longueur du pédoncule : 7 μ ; AM légèrement en avant des AL, épaules à peine marquées, PL en dehors du scutum ; poils scutaux finement barbulés ; yeux présents, l'antérieur bien plus développé que le postérieur. *Poils dorsaux* finement barbulés : 2-6-8-12-10-8-4-4-2 = 60.

Face ventrale. 2 paires de sternaux plumeux. 26 préanaux de 10 à 15 μ de long et 48 postanaux de 16 à 20 μ soit 74 ventraux.

Formule pileuse totale : 134.

Hôte. 12 exemplaires récoltés sur *Mastomys coucha* Smith, à Garoua (Nord Cameroun) en avril 1956.

10. *Elianella livadasi*, n. sp.

La seule autre espèce du genre connue est *E. anomaluri* Vercammen, 1956.

Mesures.	AW	PW	SB	AP	ASB	PSB	SD	AM	AL	PL	S
	61	69	38	34	24	110	134	43	23	45	46
	H	D	V	pa	pm	pp	Ip				
	45	33/27	19/26	243	214	250	707				

Gnathosome. Chélicères avec 1 forte dent et une pointe tricuspide petite. Galea à soie lisse. *Palpes* : poil coxal à 3 branches ; poil fémoral à 6 branches courtes ; genou avec 1 poil à 3-4 branches ; tibia avec dorsalement un poil à 3-4 branches, latéralement 1 poil branchu plus fourni, et ventralement 1 poil à 5 branches plus longues ; le tarse porte 2 dorsaux branchus, 4 ventraux et 1 ergot. (B) — (B) — (B) BBG₃ — (B) (B) BBBBE. Griffes à 3 dents, la plus grande médiane et la plus petite ventrale.

Pattes. Griffes et empodium normaux, 7 segments à chaque patte, coxae à barbules rares et fines, 3 barbules sur le poil de la coxa, 1, 2 sur celui de la coxa II,



PLANCHE 5 : *Elianella livadasi* n. sp.

a, faces ventrale et dorsale ; b, scutum ; c, pattes ; d, palpe (dorsal) ; e, palpe (ventral) ; f, chélicère.

3 sur celui de la coxa III ; 2 barres chitineuses au tarse I, 1 seule aux deux autres tarses.

Patte I : prétarsale, para et subterminale, ergot tarsal cylindrique, micro-ergot antéro-externe ; 2 tibiales et 1 microtibiale ; 3 génuales et 1 microgénuaie. *Patte II* : prétarsale, ergot cylindrique et microergot postérieur ; 2 tibiales ; 1 génuaie. *Patte III* : pas de mastitarsale, 1 tibiale, 1 génuaie.

Face dorsale. *Scutum* allongé, à ponctuations fines et également réparties sur toute la surface, AL en retrait par rapport à AM ; implantation des bases sensorielles différente de celle d'*E. anomaluri* Vercammen, où elles sont beaucoup plus rapprochées du bord antérieur. Le rapport $\frac{PSB}{ASB} =$ est de 6,4 à 7,2 chez *E. anomaluri*, il est de 4,5 chez *E. herpestesi* n. sp.

Les organes sensoriels sont très allongés et portent des spicules fins ; œil unique de chaque côté, plat, entre les AL et les PL.

Poils dorsaux avec une dizaine de barbules très courtes, 2-4-4-4-4-4-2 = 24.

Face ventrale. Sternaux I à une seule barbule, sternaux II à 4-5 barbules. *Poils ventraux* : 16 préanaux courts à barbules un peu plus longues, de 19 à 23 μ , 10 postanaux semblables aux dorsaux, de 23 à 26 μ soit 26 ventraux.

Formule pileuse totale : 50.

Elianella livadasi n. sp. diffère de *E. anomaluri* Vercammen, 1956 par l'absence de mastitarsale à la patte III, un Indice-patte plus grand et un rapport PSB/ASB plus bas.

Hôte. 3 larves sur une mangouste, *Attilax paludinosus* L., à Yaoundé, en avril 1956.

Nous avons dédié cette espèce à M. le Professeur LIVADAS Médecin-consultant de l'Organisation Mondiale de la Santé à Yaoundé.

II. *Schöngastia radfordi radfordi* Jadin et Vercammen, 1954.

1 seul spécimen sur *Francolinus bicalcaratus* L., obtenu aux environs de Yaoundé (avril 1956).

Hôtes et répartition connus. *Arvicanthus abyssinicus* (Ruppel), *Dasymys bentleyae* Thom., *Otomys*, *Pelomys*, *Cricetomys*, *Lophuromys*, *Crocidura* : Ruanda-Urundi et Kivu (Congo Belge) JADIN et VERCAMMEN, 1954 ; VERCAMMEN, 1958. *Aethomys bocagei* Thom. et *Mastomys coucha* Smith : Bas-Congo, Congo Belge (TAUFFLIEB, 1958).

13. *Schöngastia galachrysis* n. sp.

Mesures.	AW	PW	SB	ASB	PSB	SD	AP	AM	AL	PL	S	H
	63	84	19	28	26	54	24	30	66	57	38	39
	D	V	pa	pm	pp	Ip						
	38/32	20/32	299	270	309	878						

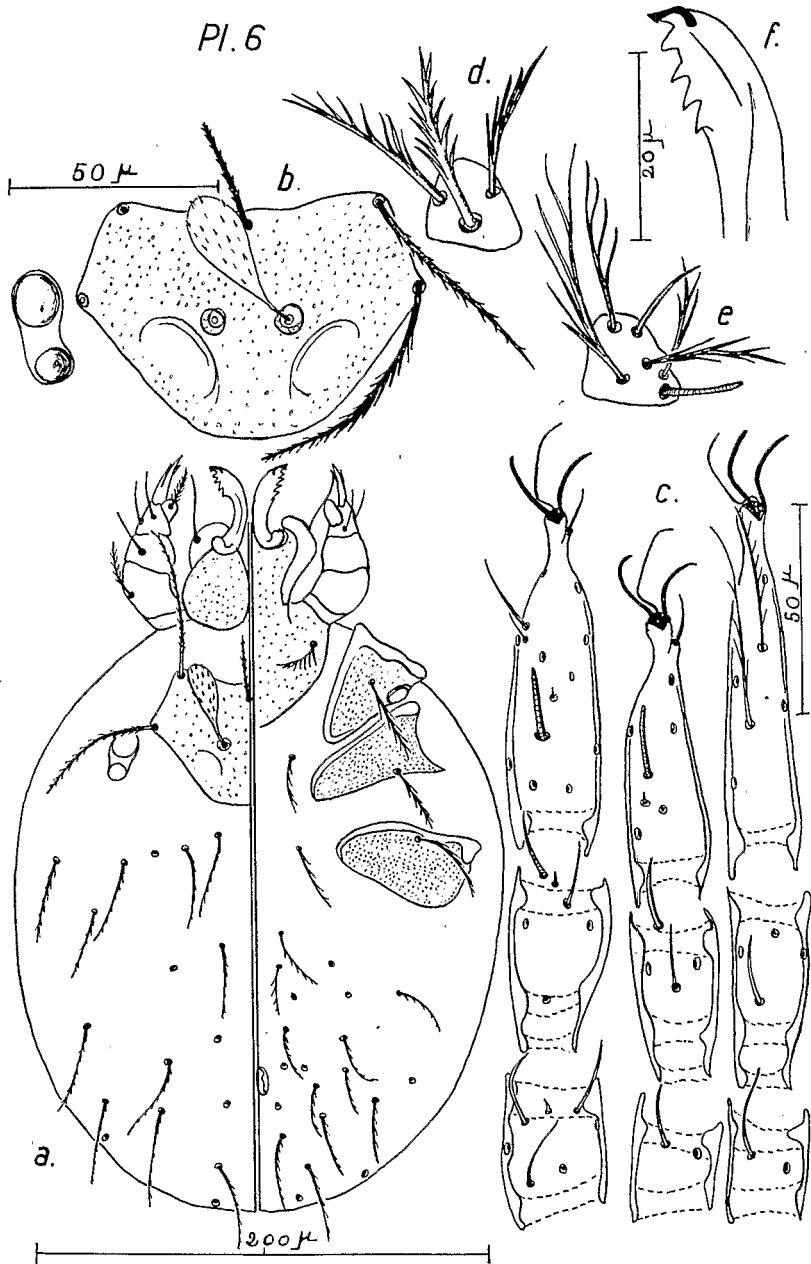


PLANCHE 6 : *Schöngastia galachryisia* n. sp.

a, faces ventrale et dorsale ; *b*, scutum ; *c*, pattes ; *d*, tarse palpal (dorsal) ; *e*, tarse palpal (ventral) ; *f*, chélicère.

Gnathosome. Chélicères : 4 à 6 dents fortes et aigues, pointe tricuspidée avec prolongement dorsal. Soie galéale nue. *Palpes* : coxa avec 1 branchu, fémur avec également 1 branchu, genou et tibia avec respectivement 1 et 3 poils lisses, tarse à 3 branchus dorsaux et 4 ventraux, plus 1 subterminale et 1 ergot cylindrique étroit ; griffe à 3 dents.

Pattes. 7 segments à chacune des pattes ; torses avec 1 seule barre proximale et tibia avec chacun 3 barres ; griffes et empodium normaux ; coxae et trochanters avec chacun 1 long poil branchu. *Patte I* : pré-tarsale, para et subterminale, ergot subconique de 16 μ avec microergot antéro-externe ; 2 tibiales et 1 microtibiale ; 3 gèneales et microgèneale. *Patte II* : pré-tarsale, ergot cylindrique (17 μ), microergot postérieur ; 2 tibiales et 1 gèneale. *Patte III* : 2 mastitarsales, la distale porte 6-8 branches fines, la proximale plus longue porte seulement 4-5 rameaux courts ; 1 tibiale et 1 gèneale.

Face dorsale. *Écusson* subpentagonal à bord postérieur très convexe, plus large que long, à AP très court ; ponctuations assez fines disséminées sur toute la surface sauf au niveau des fossettes sous-sensorielles ; SB rapprochés, en arrière de la ligne des PL ; AM à barbules plus courtes que les autres soies, en retrait sur les AM. AL > PL > AM. PL plus petit, parfois égal à 2 AM. Deux paires d'yeux bien développés, l'antérieur plus gros. Organes sensoriels à pédoncule court (7 μ) en forme de massues très allongées, longueur de la massue : 31 μ , largeur : 11 μ . Cette forme est bien différente des autres espèces de *Schöngastia* africains connus dont les organes sensoriels sont plus sphériques. *Poils dorsaux* à barbules courts : 2-10-6-6-6-2-2 = 34.

Face ventrale. 2 paires de sternaux ; 24 préanaux de 20 à 26 μ , à barbules un peu plus longues, et 16 postanaux de 29 à 32 μ semblables aux dorsaux, soit 40 ventraux.

Formule pileuse totale : 74.

Hôtes : 261 larves recueillies en avril 1956, sur *Galachrysis nuchalis nuchalis* (Gray), Perdrix de mer à collier, à M'Balmayo.

14. *Neoschöngastia brennani* Crossley et Loomis, 1955.

17 larves recueillies sur *Francolinus clappertoni* (Gauss) aux environs de Maroua en avril 1956.

Doit être assez répandu sur les oiseaux piéteurs en savanes sahéliennes.

Hôtes et répartition connus. *Melanerpes*, *tyrannus*, *chondestes*, *muscovora*, *calamospiza* : U. S. A. (CROSSLEY et LOOMIS, 1955). *Numida meleagris* L. : Tchad (BRENNAN, 1956).

15. *Neoschöngastia moucheti* Brennan, 1956.

65 larves sur *Francolinus squamatus* (Cassin), en forêt aux environs de Yaoundé, en juin 1955.

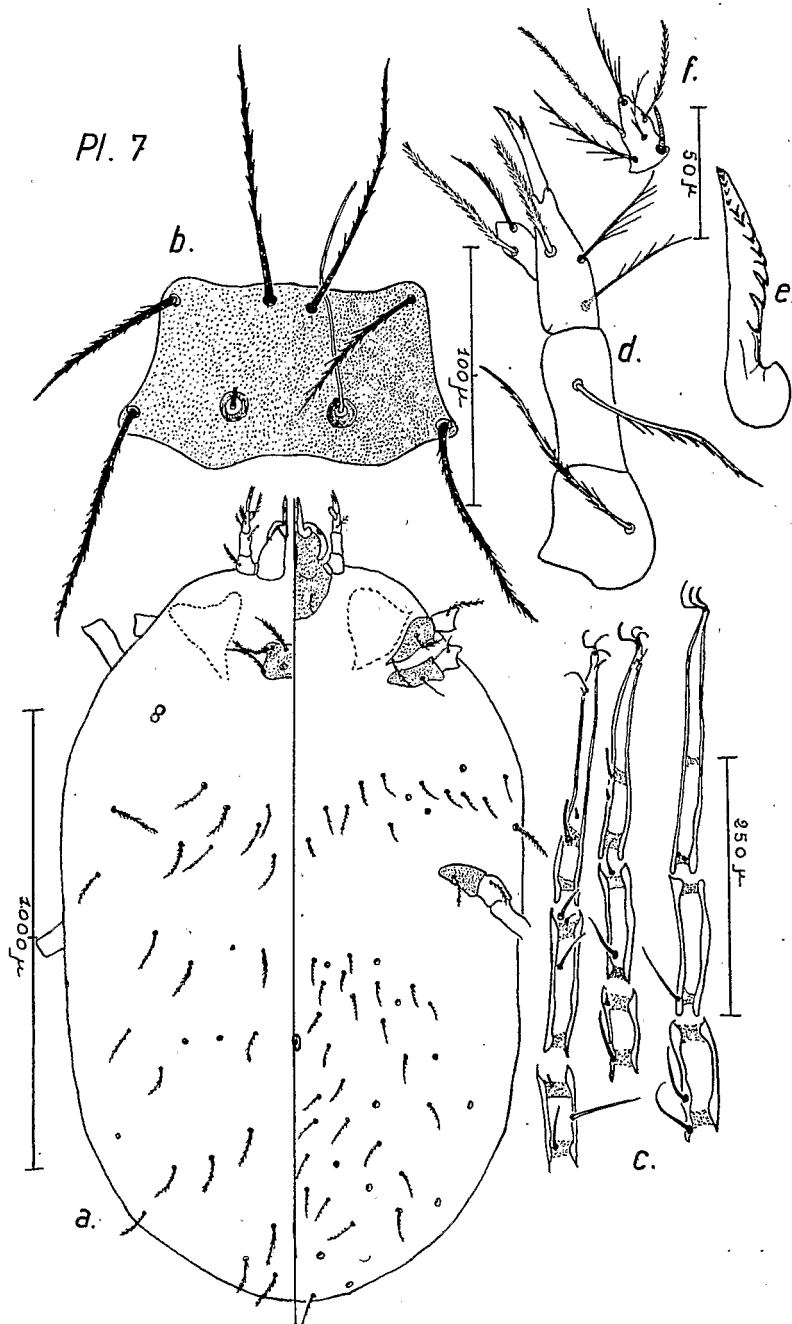


PLANCHE 7 : *Whartonia atracheata* n. sp.

a, faces ventrale et dorsale ; b, scutum ; c, pattes ; d, palpe (dorsal) ; e, chélicère ; f, tarse palpal (ventral).

16 larves sur *Francolinus bicalcaratus* L. également aux environs de Yaoundé, en décembre 1955.

Hôtes et répartition connus. *Francolinus squamatus* (Cassin) : Cameroun (BRENNAN, 1956).

16. *Gateria (Giroudia) brennani* (Jadin & Vercammen), 1952.

1 larve sur mangouste (*Attilax paludinosus*) à Yaoundé, en avril 1955.

Hôtes et répartition connus. *Dasymys bentleyae* Thom. : Ruanda-Urundi (Jadin & Vercammen, 1952). *Mastomys coucha* Smith, *Laggada birungensis* Lonnb., *Stochomys longicaudatus* Tull., *Crocidura* sp., *Arvicanthus abyssinicus* (Rupp.), *Palomys fallax*, *Lophuromys aquilus* (True) *Oenomys hypoxanthus* Puch. : Congo Belge (VERCAMMEN & JADIN, 1956 b).

17. *Whartonia oweni* Vercammen & Brennan, 1957.

7 larves sur *Hipposideros caffer* Sund., à Yaoundé, en février 1958.

Hôtes et répartition connus. *Rhinolophus eloquens* et *roussettus* sp. : Soudan, (VERCAMMEN et BRENNAN, 1957).

Mesures.	AW	PW	SB	AP	ASB	PSB	SD	AM	AL	PL	S	AA
	92	124	44	51	52	23	75	103	66	86	95	17
	H	D	V	pa	pm	pp	Ip				(brisé)	
	70/96	57/92	46/89	871	773	872	2516					

18. *Whartonia atracheata* n. sp.

Gnathosome. Chélicères avec environ 12 dents, les plus petites apicales et dorsales, les plus grandes proximales et latérales. Soie galéale brisée. *Palpes* : coxa avec 1 poil à 5 ou 6 branches ; fémur et genou avec chacun 1 poil branchu dorsal à branches courtes ; tibia avec 1 poil plumeux dorsal, 1 branchu latéral et 1 autre ventral ; tarse avec 1 long plumeux et 1 branchu plus court, dorsaux, et ventralement 1 plumeux, 4 branchus et 1 éperon court subconique ; griffe à 3 dents. (B) — (B) — (P) BBG₃ — (P) (B) PBBBBE.

Pattes. 6 segments à chaque patte ; tarses avec 2 barres ; griffes et empodium normaux ; coxae 1 avec 2 poils branchus, II et III avec un chacune. *Patte I* : pré-tarsale, para et subterminale, ergot au tiers proximal du tarse, microergot antérieur ; 2 tibiales et 1 microtibiale ; 2 génuales et 1 microgénuaie. *Patte II* : pré-tarsale, ergot et microergot postérieur ; 2 tibiales ; 1 génuaie et 1 microgénuaie. *Patte III* : 1 tibiale et 2 génuales.

Face dorsale. Tégument entièrement ponctué. *Scutum* trapézoïdal à bord postérieur sinueux et à bord latéraux un peu concaves, AM au niveau des AL, PL un peu

en arrière de SB ; ponctuations fines et denses ; poils scutaux à barbules courtes. AM>PL>AL. Sensoriel flagelliforme paraissant nu, mais son extrémité distale est brisée. Yeux bien en arrière du scutum. *Poils dorsaux* : 3 paires d'huméraux, 2 dorsales et 1 ventrale entre les coxae II et III, et 48 poils dorsaux, donnant la formule approximative suivante : 6-8-6-8-2-10-8-4-2 = 54.

Face ventrale. Pas de sternaux antérieurs, 26 à 28 sternaux postérieurs ; 26 préanaux de 46 à 53 μ et 46 postanaux de 60 à 89 μ soit 72 ventraux.

Formule pileuse totale : 126.

Pas de stigmates fonctionnels ni de trachées ; cependant entre les coxae 1 et la gnathobase on voit deux formations correspondant peut-être aux vestiges de deux chambres stigmatiques.

Hôtes. 3 larves recueillies sur chauve-souris, *Hipposideros caffer* Sund., à Yaoundé, en février 1958.

Il est bien évident que cette première étude de la faune camerounaise n'est que très partielle et que de nombreuses espèces connues ou inconnues restent à découvrir dans ce territoire, avant de pouvoir en donner une vue d'ensemble. Néanmoins il est déjà intéressant de noter la présence de 2 espèces cosmopolites, toutes deux parasites d'oiseaux, donc susceptibles d'une grande diffusion : *Blankaartia acuscutellaris* (Walch) et *Neoschöngastia brennani* Crossley et Loomis ; 4 autres espèces paraissent avoir aussi une assez large répartition en Afrique : *Trombicula rodhaii* (Jadin et Vercammen), *Schöngastia radfordi radfordi* (Jadin et Vercammen) et *Whartonia oweni* Vercammen et Brennan, qui appartiennent à la fois à la sous-région occidentale et à la sous-région orientale de la zone éthiopienne.

(Office de la Recherche Scientifique et Technique Outre-Mer.
Institut d'Études Centrafricaines — Brazzaville.
Institut de Recherches du Cameroun — Yaoundé).

BIBLIOGRAPHIE

- ABONNENC (E.) et TAUFFLIEB (R.), 1957. — Deux trombiculidés nouveaux de la région du Tchad, *Euschöngastia pilosa* n. sp. et *Trombicula youhensis* n. sp. Présence de *Schöngastia radfordi* J. et V.-G., 1954. *Bull. Soc. Path. exot.*, 50, 4, 556-567.
- ANDRÉ (M.), 1951. — Deux nouvelles espèces de *Trombicula* d'Afrique équatoriale. *Bull. Soc. Path. exot.*, 44, 3-4, 215-221.
- ANDRÉ (M.), 1952. — Note complémentaire sur la répartition de *Trombicula giroudi* M. André (Acarien) en Afrique Équatoriale. *Bull. Mus. Hist. nat.*, 2^e sér., 24, 6, 534-535.
- AUDY (J. R.), 1957. — A checklist of trombiculid mites of the oriental and australasian regions. *Parasitology*, 47, 1-2, 217-294.
- BRENNAN (J. M.), 1956. — *Neoschöngastia moucheti* n. sp. and *N. brennani* Crossley et Loomis from Africa. *J. Parasit.*, 42, 6, 650-652.

- CROSSLEY (D. A.) et LOOMIS (R. B.), 1955. — A new *Neoschöngastia* from Western Kansas and Eastern Colorado. *Entomological News*, 66, 5, 113-8.
- GATER (B. A. R.), 1932. — Malayan trombiculid larvae, part I : with description of 17 new species. *Parasitology*, 24, 2, 143-174.
- JADIN (J.) et VERCAMMEN-GRANDJEAN (P. H.), 1952. — Les Trombiculides larvaires du Ruanda-Urundi. *Ann. Soc. belge Méd. trop.*, 32, 6, 593-656.
- JADIN (J. B.) et VERCAMMEN-GRANDJEAN (P. H.), 1954. — Cinq nouvelles espèces de trombiculides. Trombiculidae du Ruanda-Urundi et création d'un genre nouveau ; *Schoutedemichia*. *Ann. Mus. Congo Belge*, N. S., Sc. zool., 1, 194-206.
- JADIN (J. B.), VERCAMMEN-GRANDJEAN (P. H.) et FAIN (A.), 1955. — *Trombicula nycteris* n. sp., un trombiculidae parasite de chiroptère. *Rev. Zool. Bot. afr.*, 52, 3-4, 249-251.
- LAVOPIERRE (M. M. J.), 1955. — On two new species and new records of acarina mainly from the ethiopian region. *Parasitology*, 45, 1-2, 121-127.
- LE GAC (P.), 1952 a. — Présence de *Trombicula sicei* M. A., 1950, sur les oiseaux piéteurs de l'Oubangui-Chari, *Bull. Soc. Path. exot.*, 45, 4, 477-479.
- LE GAC (P.), 1952 b. — Contribution à l'étude des Acariens des genres *Trombicula*, *Schöngastia* et *Schöngastiella* recueillis sur les rongeurs de l'Oubangui-Chari. *Bull. Soc. Path. exot.*, 45, 6, 747-749.
- TAUFFLIEB (R.), 1958. — Notes sur les trombiculidae de la région de Brazzaville. Description d'une sous-espèce et de 2 espèces nouvelles. *Bull. Soc. Path. exot.*, 51, 3, 413-420.
- VERCAMMEN-GRANDJEAN (P. H.), 1956. — Les trombiculidae larvaires à écusson allongé. Description d'un genre nouveau : *Elianella*. *Ann. Paras. hum. comp.* 31, 4, 416-419.
- VERCAMMEN-GRANDJEAN (P. H.), 1958. — Revue des *Schöngastia* centrafricains et remaniements divers de cet important genre. (à paraître).
- VERCAMMEN-GRANDJEAN (P. H.), et BRENNAN (J. M.), 1957. — Eight new chiggers from East Africa and a new genus, *Trombigastia*. *Ann. Ent. Soc. America*, 50, 5, 484-496.
- VERCAMMEN-GRANDJEAN (P. H.) et JADIN (J. B.), 1956 a. — Considérations sur un groupe d'espèces africaines du genre *Trombicula*, groupe *Mastomyia*. *Rev. Zool. Bot. afr.*, 53, 3-4, 343-348.
- VERCAMMEN-GRANDJEAN (P. H.) et JADIN (J. B.), 1956 b. — Considérations diverses au sujet de *Gateria* (*Giroudia*) *brennani* J. et V., 1952 et description de sa nymphe. *Rev. Zool. Bot. afr.*, 53, 360-364.
- WANSON (M.), 1952. — Présence de larves de trombididés sur les rongeurs du Congo Belge. *Ann. Soc. belge Méd. trop.*, 32, 1, 101-107.
- WHARTON (G. W.) et FULLER (H. S.), 1952. — A manual of the chiggers. *Memoirs ent. Soc. Washington*, n° 4, 185 pp.
- WOMERSLEY (H.), 1948. — The genus *Tragardhula* Berlese, 1912. *Trans. R. Soc. South Australia*, 72, 83-90.
- WOMERSLEY (H.), 1952. — The scrub-typhus and scrub-itch mites of the asiatic-pacific region. *Rec. South Australian Mus.* ; 10, 673 pp.