

Nouvelles espèces de *Laelaps* de la région
éthiopienne (Acarina; Laelaptidae) et clé des espèces
Africaines du genre.

par

R. TAUFFLIEB.

Institut d'Études Centrafricaines, Brazzaville.

Depuis la publication par Zumpt (1950) d'une clé des *Laelaps* d'Afrique, nos connaissances se sont considérablement accrues sur cette famille d'acariens. 16 espèces étaient alors connues; actuellement, grâce à des prospections poursuivies notamment en Afrique Centrale (Taufflieb, 1954; Cooreman, 1955; Taufflieb & Mouchet, 1956) et en Afrique Orientale (Keegan, 1956) 33 espèces peuvent être recensées et nous avons davantage d'informations sur leur biologie, leur distribution géographique et leur répartition par hôtes. C'est sur les conseils du Dr. F. Zumpt, South African Institute for Medical Research, que nous avons entrepris de dresser la clé des *Laelaps* actuellement connus en Afrique. Nous y avons inclus 3 espèces de la région sous-méditerranéenne (Région paléarctique): *Laelaps algericus* Hirst, *Laelaps oraniensis* Hirst et *Laelaps berlessei* Keegan, car nos données sur celles-ci sont très fragmentaires et il est possible qu'elle intéressent les zones sahéliennes de la région éthiopienne.

Le genre *Laelaps* est pris ici au sens large, c'est-à-dire en y incluant *Macrolaelaps* et *Echinolaelaps* Ewing, 1929, dont, avec Zumpt (1950 et in litt.), nous ne pensons pas que les caractères aient une valeur générique, ni même sous-générique.

Nous donnons d'abord ici la description de 7 espèces nouvelles. 4 de celles-ci, en provenance du Transvaal, du Sud-Ouest Africain et d'Uganda, nous ont été envoyée par le Dr Zumpt, qui, avec son amabilité habituelle, a bien voulu nous en confier l'étude; nous l'en remercions bien vivement. Les 3 autres espèces proviennent du Cameroun et du Moyen-Congo. Nous remercions aussi tout spécialement Dr. W. M. Till qui nous a donné d'utiles renseignements notamment sur *Laelaps lamborni*, d'après des exemplaires du British Museum.

Laelaps praomyia n.sp. (Planche 1).

Plaque dorsale: ovale, à épaules antérieures bien marquées, faiblement réticulée; longueur: 1108 μ (1055—1200), largeur: 830 μ (800—900); couverte d'environ 76 soies fines de 89 à 125 μ au centre et jusqu'à 153 μ au pourtour de la plaque; soies subterminales assez longues (101 μ) par

21 FEVR. 1985

O.R.S.T.O.M. Fonds Documentaire

N° : 16.875

Cote : B



- A. *Laelaps praomyia* n. sp.
 B. chélicère et pilus dentilis.
 C. tarse III de *L. praomyia*.
 D. tarse III de *L. echidninus* Berl.
 E., G. spinule et soie de la coxa I de *L. praomyia*.
 F., H. spinule et soie de la coxa I de *L. echidninus*.
 I. soie de la coxa II de *L. praomyia*.
 J. spinule de la coxa II de *L. echidninus*.
 K. soie de la coxa III de *L. praomyia*.
 L. spinule de la coxa III de *L. echidninus*.
 M. soie de la coxa IV de *L. praomyia*.
 N. soie de la coxa IV de *L. echidninus*.

rapport aux terminales (174 μ). *Plaque sternale*: plus large que longue; longueur: 265 μ (243—293), largeur: 305 μ (289—339); soie sternale 1 courte (144 μ), atteint le 2^{me} pore. *Plaques endopodales*: ovale allongé, portent une soie longue (210 μ). *Plaque génito-ventrale*: très élargie à partir de la 1^{ère} paire de soies. Atteint son maximum au niveau de la 3^{me} paire; longueur: 268 μ (257—286), largeur maxima: 528 μ (502—560), largeur à la base: 294 μ (282—307); 1^{re} paire de soies moins écartées (260 μ) l'une de l'autre que la 4^{me} paire (321 μ). Bord postérieur de la plaque fortement concave, épousant étroitement la forme du bord antérieur de la plaque anale dont il n'est séparé que par une très étroite bande non chitinisée. *Plaque anale*: bord antérieur convexe, plus large que longue; longueur¹: 162 μ (150—179), largeur: 207 μ (200—222); soies adanales courtes (69 μ) implantées au niveau du bord postérieur de l'orifice anal; soie postanale longue: 150 μ . *Plaques métapodales externes* rondes. *Gnathosome*: soie de la base du capitulum petites et fines: chélicères: doigt mobile avec 2 dents latérales et 1 dent terminale aigüe, doigt fixe avec 2 dents dont une terminale, pilus dentilis mince et effilé. Pattes: coxa I avec un spinule externe court (35 μ) et une longue soie interne (105 μ); fémur I avec dorsalement une très longue soie (236 μ) et une autre, moitié moins longue; genou I avec aussi une longue soie dorsale; coxa II, en plus de lépine antérieure habituelle, une forte soie postérieure (17 μ); tarse II avec 2 spinules terminaux, l'un ventral long, l'autre dorsal court; coxa III avec 1 soie courte (29 μ); tarse III avec seulement 2 spinules mousses ventraux; la coxa IV porte une très fine et courte soie (16 μ). Le stigma s'ouvre entre les coxae III et IV, et le péritreme atteint le milieu de la coxa I.

La partie membraneuse postérieure de l'opisthosoma porte environ 25 paires de soies.

Diagnose. *Laelaps praomyia* n.sp. est assez proche de *Laelapsechidninus* Berlese, dont on peut le distinguer notamment par les caractères suivant:

<i>praomyia</i>	<i>echidninus</i>
Soies adanales courtes.	Soies adanales longues.
Coxae II et III avec soies.	Coxae II et III avec spinules.
Tarse III avec 2 spinules ventraux.	Tarse III avec 4 spinules ventraux.

Provenance. 26 femelles:

- 2, sur *Praomys tullbergi* (Thomas) le 7-1-52, environs de Brazzaville (Moyen-Congo)
- 1, sur même hôte, le 6-8-55, environs de Brazzaville.
- 10, sur *Hylomyscus* sp. 8-55, environs de Yaoundé (Cameroun Français) (Mouchet rec.)

¹ Depuis l'extrémité antérieure jusqu'à la base de la soie impaire.

- II, sur *Praomys tullbergi*, en décembre 1955, environs de Yaoundé (Mouchet rec.)
- 2, sur rongeur inidentifié, au Cameroun Fr., (Mouchet rec.)
- Holotype et 4 paratypes femelles au Muséum d'histoire Naturelle de Paris
- 4 paratypes dans la collection Zumpt, S.A. Institute for Medical Research, Johannesburg
- 4 paratypes dans la collection Mouchet, Yaoundé
- 13 paratypes dans la collection de l'auteur.

Laelaps congoicola n.sp. (Planche II).

Plaque dorsale: ovale, sans épaule; 543 μ (529—558) de long sur 351 μ (344—364) de large; peu réticulée; couverte d'environ 74 soies de 39 à 71 μ de long. Les soies subterminales ont 33 μ et les terminales plus de 2 fois plus longues (72 μ). *Plaque sternale*: bord postérieur très concave; bord antérieur rectiligne souvent peu distinct, à cause de l'aire présternale fortement réticulée; longueur: 77 μ (72—83); largeur 129 μ (125—132); soies antérieures (76 μ) aussi longues que la plaque; pores habituels. *Plaques endopodales*: allongées, portent une longue soie (82 μ). *Plaque génito-ventrale* presque aussi large que longue à partir des soies antérieures; bord postérieur droit; Longueur: 139 μ (130—153), largeur maxima: 138 μ (132—143), largeur à la base: 104 μ (97—110); la 1^{re} paire de soies est un peu plus écartée (83 μ) que la 4^{ème} (76 μ). *Plaque anale*: triangulaire à angles arrondis, à bord antérieur convexe; orifice anal plus près du bord antérieur que de la soie postanale; longueur: 77 μ (71—82), largeur 95 μ (91—99). Soies adanales courtes (34 μ) implantées au niveau du bord inférieur de l'orifice anal, soie postanale à peine plus longue: 43 μ . *Plaques métapodales* externes allongées et plaques métapodales internes très petites, visibles au niveau de la 2^{ème} paire de soies génito-ventrales. *Gnathosome*: 2 soies fines à la base du capitulum; chélicères avec pilus dentilis renflé. Pattes: coxa I porte 2 soies fines, la plus courte, externe de 25 μ , l'autre 38 μ ; le fémur I porte des soies dorsales dont la plus longue ne dépasse pas 42 μ ; coxa II porte un fort spinule de 25 μ ; coxa III avec un spinule de 18 μ et coxa IV avec une soie fine de 27 μ ; pas de spinules mousses aux tarses II et III. *Stigma*: s'ouvre entre les coxae III et IV, et le *péritrème* se termine près du bord antérieur de la coxa I.

La partie non chitinisée postérieure de l'opisthosoma est couverte d'environ 16 à 18 soies longues.

Diagnose. Ressemble beaucoup à *L. roubaudi* Tauffl. mais s'en différencie principalement par les deux soies de la coxa I. Très proche également de *L. simillimus* Zpt. il s'en distingue par une plaque sternale plus large, des soies sternales plus longues (50 à 60 μ chez *simillimus* et une plaque génito-ventrale plus large.

Provenance. 35 femelles sur *Oenomys hypoxanthus* Pucheran, environs de Brazzaville (Moyen-Congo), le 23-12-1956.

Holotype et 4 paratypes au Muséum d'Histoire Naturelle de Paris. 5 paratypes dans la collection Zumpt, S.A. Institute for Medical Research, Johannesburg. 25 paratypes dans la collection de l'auteur.

Laelaps moucheti n.sp. (Planche II).

Plaque dorsale ovale, petite, 473 μ (465—490) sur 296 μ (290—305), sans épaules bien marquées, faiblement réticulée, couverte de 74 soies courtes de 14 à 32 μ ; les terminales (52 μ) sont environ 5 fois plus longues que les subterminales très courtes (10 μ). *Plaque sternale*: une fois et demi plus large que longue, à bord antérieur convexe, à bord postérieur concave; 87 μ (85—89) de long sur 125 μ de large; soies et pores habituels, 1re paire de soies très courte (59 μ) atteint juste le niveau des pores postérieurs. *Plaques endopodales* ovale allongé avec 1 soie de 66 μ environ. *Plaque génito-ventrale* petite à bords latéraux fortement convexes, à bord postérieur droit, presque aussi longue que large; longueur: 114 μ (110—118) largeur maxima: 116 μ (110—118), largeur à la base: 79 μ (74—85); porte 4 paires de soies courtes, la 1re paire n'atteint pas la base de la 3me; écartement des soies antérieures (65 μ) un peu plus grand que celui des soies postérieures (60 μ). *Plaque anale* largement séparée de la plaque génito-ventrale; triangulaire à bord antérieur convexe; longueur: 71 μ (67—74), largeur: 78 μ (74—83). Soies adanales courtes (29 μ) insérées au niveau du bord postérieur de l'orifice anal, soie postanale un peu plus longue (45 μ). *Plaques métapodales* externes petites arrondies. *Gnathosome*: 2 soies courtes à la base du capitulum; chélicères d'aspect usuel: 3 dents sur le doigt mobile, 2 dents et un pilus dentilis renflé sur le doigt fixe. *Patess*: coxa I porte 2 soies fines, la plus courte de 18 μ , la plus longue de 37 μ ; la soie longue du fémur I mesure 53 μ ; la coxa II porte un spinule de 21 μ ; la coxa III un spinule de 16 μ et la coxa IV une soie de 16 μ également; les tarsi II et III portent chacun un spinule mousse préapical. Le *stigma* s'ouvre au niveau de la coxa IV et le *péritrème* se termine dans la moitié antérieure de la coxa I.

La partie membraneuse de l'opisthosome porte 9 paires de soies. *Diagnose*. Ressemble beaucoup à *L. simillimus* Z. par les dimensions et l'aspect; en diffère par sa plaque sternale plus grande et surtout par la pilosité dorsale très courte; chez *simillimus* les soies dorsales ont de 32 à 57 μ et les subterminales 24 μ . *Provenance*. II femelles récoltées en novembre 1955 aux environs de Yaoundé (Cameroun) sur deux rongeurs indéterminés.

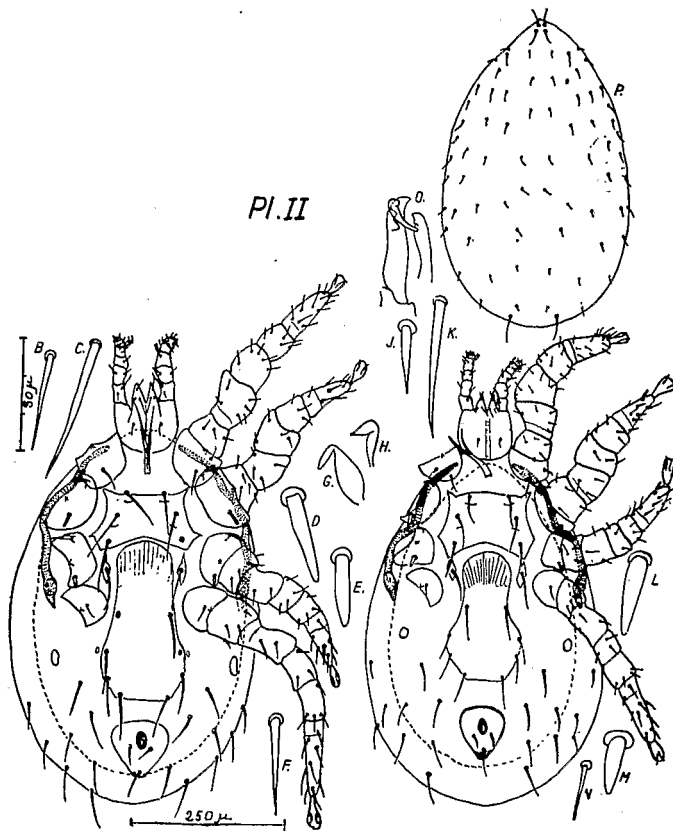
Cette espèce est amicalement dédiée à J. MOUCHET, entomologiste médical de l'O.R.S.T.O.M. au Cameroun, qui nous a envoyé cette espèce, ainsi qu'une collection très importante d'acariens ectoparasites de ce pays.

Holotype et 2 paratypes au Muséum d'Histoire Naturelle de Paris.

2 paratypes dans la collection Zumpt, S.A. Institute for Medical Research, Johannesburg.

2 paratypes dans la collection Mouchet, Yaoundé.

4 paratypes dans la collection de l'auteur



- A. *Laelaps congoicola* n. sp.
- B.C. soies de la coxa I
- D. spinule de la coxa II.
- E. spinule de la coxa III.
- F. soie de la coxa IV.
- G. pilus dentilis de *L. congoicola*.
- H. pilus dentilis de *L. roubaudi* Tauff.
- I. *Laelaps moucheti* n. sp.
- J.K. soies de la coxa I.
- L. spinule de la coxa II.
- M. spinule de la coxa III.
- N. soie de la coxa IV.
- O. chélicère et pilus dentilis.
- P. plaque dorsale de *L. moucheti*.

Laelaps brandbergensis n.sp. (Planche III)

Plaque dorsale: ovale, à épaules bien marquées; 580 μ (570—600) sur 419 μ (410—425); 70 soies de 64 à 85 μ ; plaque fortement réticulée; soies terminales (113 μ) 8 fois plus longues que les soies subterminales (14 μ). *Plaque sternale*: réticulée, plus large que longue; bord antérieur convexe, bord postérieur concave, pores et soies habituels; soie sternale I (89 μ) n'atteint pas le bord postérieur de la plaque; longueur: 107 μ (107—110), largeur: 156 μ (153—161). *Plaques endopodales*: allongées et assez larges; soie de 104 μ . *Plaque génito-ventrale*: assez semblable à celle de *L. peregrinus* n.sp. c'est-à-dire courte et à bords latéraux fortement convexes; bord postérieur rectiligne; soies antérieures à peine plus écartées (79 μ) que les soies postérieures (75 μ); plus grande largeur au niveau de la 2ème paire de soies; longueur: 137 μ (132—146), largeur maxima: 175 μ (168—182) largeur à la base: 111 μ (107—118). *Plaque anale*: largement séparée de la plaque génito-ventrale; bord antérieur à peine convexe; longueur: 89 μ (85—92), largeur: 116 μ (110—121); soies adanales insérées au niveau postérieur de l'orifice anal; elles sont moitié plus courtes (45 μ) que la soie postanale (90 μ). *Plaques métapodales* externes circulaires. *Gnathosome*: 2 soies fines à la base du capitulum; chélicères: doigt fixe avec pilus dentilis difficile à voir sur les exemplaires que nous avons examinés. *Pattes*: Coxa I porte 1 spinule (25 μ) et 1 longue soie fine (54 μ); fémur I porte dorsalement 2 soies dont la plus longue mesure environ 119 μ ; coxa II porte un fort spinule postérieur de 33 μ ; tarse II avec 2 spinules préapicaux; coxa III avec 1 spinule de 28 μ ; tarse III avec 2 spinules préapicaux et 1 autre médian; coxa IV avec 1 soie fine de 17 μ ; tarse IV avec 1 spinule préapical. *Sigma* s'ouvre au niveau postérieur de la coxa III et le *péritrème* très court se termine à la coxa II.

La partie postérieure membraneuse de l'opisthosome porte une dizaine de paires de soies fines et longues.

Diagnose. Ressemble beaucoup à *L. peregrinus* n.sp. par sa plaque génito-ventrale; en diffère par la très longue soie du fémur I plus longue que la soie sternale I, par sa soie postanale longue, ses soies dorsales subterminales très courtes, son péritrème court. *Provenance*. 7 femelles récoltées sur *Petromyscus collinus*, à Brandberg, S.W. Africain, le 27-7-1951.

Holotype et 1 paratype au Muséum d'Histoire Naturelle de Paris.

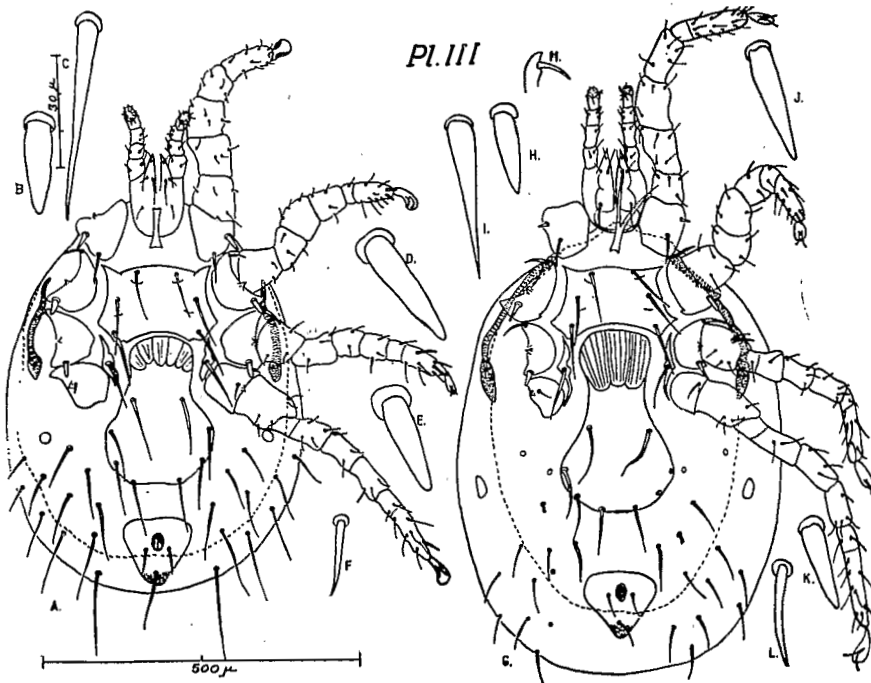
4 paratypes dans la collection Zumpt, S.A. Institute for Medical Research, Johannesburg.

1 paratype dans la collection de l'auteur.

Laelaps peregrinus n.sp. (Planche III).

Plaque dorsale: ovale à épaules antérieures marquées; dimensions 630 μ sur 400 μ ; nettement réticulée, porte 74 soies de 70 à 95 μ ; soies terminales

(90 μ) 2 fois plus longues que les subterminales (44 μ). *Plaque sternale* réticulée, à bord antérieur presque rectiligne, assez mal délimitée avec l'aire présternale; bord postérieur fortement concave; longueur: 96 μ , largeur: 144 μ ; soies antérieures (89 μ) n'atteignent pas tout à fait le bord postérieur de la plaque; pores habituels. *Plaques endopodales* allongées; soies de même longueur (96 μ) que la soie antérieure génito-ventrale. *Plaque génito-ventrale*: courte et à bords latéraux fortement convexes; soies antérieures plus écartées (96 μ) que les soies postérieures (52 μ); longueur: 132 μ , largeur maxima: 182 μ largeur à la base: 121 μ . *Plaque anale*: triangulaire, largement séparée de la plaque génito-ventrale, à bord antérieur un peu convexe; soies adanales



- Pl. III
- A. *Laelaps brandbergensis* n. sp.
 - B.C. spinule et soie de la coxa I.
 - D. spinule de la coxa II.
 - E. spinule de la coxa III.
 - F. soie de la coxa IV.
 - G. *Laelaps peregrinus* n. sp.
 - H.I. spinule et soie de la coxa I.
 - J. spinule de la coxa II.
 - K. spinule de la coxa III
 - L. soie de la coxa IV.
 - M. pilus dentilis.

au-dessus du bord postérieur de l'orifice anal; soie postanale plus forte mais à peine plus longue ($54\ \mu$) que les soies paires ($42\ \mu$); longueur de la plaque: $115\ \mu$ largeur $118\ \mu$. Plaques métapodales externes ovales, bien marquées; plaques métapodales internes et accessoires visibles. *Gnathosome*: 2 soies fines à la base du capitulum; pilus dentilis effilé. *Pattes*: coxa I avec 1 spinule court et aigu de $23\ \mu$, et 1 forte soie de $43\ \mu$; le fémur 1 porte dorsalement deux soies courtes ($39\ \mu$); coxa II avec 1 spinule long ($32\ \mu$); coxa III avec 1 spinule égal à celui de la coxa I; coxa IV avec une soie fine; pas de spinule mousse aux tarsi II et III. Le *stigma* s'ouvre entre les coxa III et IV le *péritrème* se termine au bord postérieur de la coxa I.

Partie membraneuse de l'opisthosoma porte 11 paires de soies fines et longues.

Diagnose. Ressemble à *L. brandbergensis* n.sp. dont nous avons indiqué les caractères différentiels précédemment.

Provenance. 2 femelles, l'une sur *Rhodomys pumilio* (Starrman), l'autre sur *Otomys* sp., capturés le 14-7-1951 à Pilgrim's Rest, Transvaal.

Holotype au Muséum d'Histoire Naturelle de Paris.

1 paratype dans la collection Zumpt, S.A. Institute for Medical Research, Johannesburg.

***Laelaps kampalensis* n.sp. (Planche IV).**

Plaque dorsale: ovale, sans épaules, peu réticulée; longueur $681\ \mu$ (665—690), largeur $441\ \mu$ (410—465); couverte d'environ 76 soies longues (70 à $100\ \mu$); soies terminales presque 3 fois plus longues ($94\ \mu$) que les subterminales ($34\ \mu$). *Plaque sternale* réticulée à bords antérieur, postérieur et latéraux concaves; le bord antérieur est souvent peu distinct de l'aire présternale également fortement réticulée; dimensions: $100\ \mu$ (96—103) de long sur $144\ \mu$ (143—146) de large; soie sternale I n'atteint pas le bord postérieur de la plaque ($85\ \mu$), pores habituels. *Plaques endopodales* élargies au niveau de la soie ($103\ \mu$), effilée aux extrémités. *Plaque génito-ventrale* assez fortement élargie entre la 2ème et la 3ème paire de soies; bord postérieur droit; longueur $175\ \mu$ (168—179); largeur maximum: $186\ \mu$ (175—197); largeur à la base: $124\ \mu$ (114—136); la 1ère soie n'atteint pas la base de la 3ème; écartement de la 1ère paire de soies ($101\ \mu$) plus grand que celui de la 4ème paire ($88\ \mu$). *Plaque anale*: triangulaire à angles arrondis, à bord antérieur un peu convexe; orifice anal plus près du bord antérieur que de la soie postanale; longueur; $95\ \mu$ (89—103), largeur $112\ \mu$ (107—114); longueur des soies adanales: $54\ \mu$, de la soie postanale: $76\ \mu$.

Plaques métapodales: externes allongées, pas d'autres plaques métapodales. *Gnathosome*: 2 soies fines et courtes à la base du capitulum; chélicère doigt mobile avec 3 dents, doigt fixe avec pilus dentilis effilé.

Pattes: coxa I porte 2 soies fines et longues, l'externe de 38 μ , l'interne de 50 μ ; le fémur I porte 2 soies dorsales, la plus longue a 53 μ ; coxa II avec 1 fort spinule de 31 μ ; coxa III avec 1 spinule de 26 μ et la coxa IV une courte soie de 27 μ ; les tarsi II et III ne portent pas de spinule mousse mais uniquement des épines pointues. Le *péritrème* se termine au milieu de la coxa I. La partie membraneuse postérieure de l'opisthosome porte 9 ou 10 paires de soies fines.

Diagnose. Se rapproche de *L. lavieri* Taufflieb et de *L. thamnomys* Taufflieb. Se différencie de la lère espèce par la plaque génito-ventrale plus large que longue, par l'écartement des soies I et IV de la plaque génito-ventrale (chez *L. lavieri* T., les soies IV sont plus écartées que les soies I); de plus le bord antérieur de la plaque anale est toujours droit chez *L. lavieri* T. Diffère de *L. thamnomys* T. par la plaque sternale (aussi longue que large chez *L. thamnomys*) et par la plaque génito-ventrale plus grande. *Provenance*. 8 femelles recueillies sur *Lemniscomys striatus* (L.) à Kampala en Uganda, le 5-4-1938.

Holotype et 1 paratype au Muséum d'Histoire Naturelle de Paris.

4 paratypes dans la collection Zumpt, S.A. Institute for Medical Research, Johannesburg.

2 paratypes dans la collection de l'auteur.

Laelaps tillae n.sp. (Planche IV).

Plaque dorsale: peu réticulée, à épaules peu marquées; dimensions: 631 μ (600—650) sur 401 μ (425—370); 80 soies de 91 à 47 μ de long; soies terminales (87 μ) presque 3 fois plus longues que les subterminales (30 μ). *Plaque sternale*: réticulée, à bord antérieur presque, rectiligne à bord postérieur concave et bordée latéralement d'une bande de chitine plus épaisse que le reste de la plaque; soie sternale I (89 μ) n'atteint pas ou tout juste le bord postérieur de la plaque; dimensions: 96 μ (100—89) sur 134 μ (128—140). *Plaques endopodales*: semblent en continuité avec les bords latéraux de la plaque sternale; soie endopodale longue: 166 μ . *Plaque génito-ventrale*: longue; sa largeur maxima est au niveau de la 2ème paire de soies, elle se rétrécit régulièrement ensuite; son bord postérieur est convexe; longueur: 164 μ (154—175), largeur maxima: 157 μ (150—172), largeur à la base: 115 μ (92—125). Soies antérieures plus écartées (94 μ) que les soies postérieures (72 μ); l'extrémité des soies antérieures n'atteint pas la base de la 3ème paire; les soies postérieures atteignent ou dépassent le bord antérieur de la plaque anale. *Plaque anale*: bord antérieur légèrement concave; soies adanales (47 μ) au niveau inférieur de l'orifice anal; soie postanale (63 μ); longueur: 79 μ (71—89) largeur; 102 μ (96—114). *Plaques métapodales*: externes allongées, 2 petites plaques accessoires de chaque côté de la plaque génito-ventrale. *Gnathosome*: 2 soies à la base du capitulum; chélicère avec pilus dentilis renflé.

Pattes: coxa I avec soie fine interne de 43 μ et 1 spinule de 17 μ à peine plus gros que la soie; fémur I avec dorsalement 2 soies courtes de 38 μ ; coxa II avec 1 long spinule postérieur de 23 μ ; coxa III avec 1 spinule court de 23 μ ; coxa IV avec 1 soie; les tarsi II, III et IV portent des soies spinuleuses mais pas de spinule mousse. Le *stigma* s'ouvre entre les coxa III et IV et se termine dans la moitié antérieure de la coxa I.

Partie membraneuse postérieure de l'opisthosome avec 6 à 7 soies longues de chaque côté.

Diagnose. Caractéristique par l'aspect de la plaque génito-ventrale.

Provenance: 56 femelles dont:

22 sur *Rattus natalensis* à Shingwedzi, Kruger Park, le 10-11-1953

7 sur *Lemniscomys* sp. à Satara, Kruger Park, le 18-4-1953

8 sur *Lemniscomys griselda* à Shingwedzi, Kruger Park, le 8-11-1953

19 sur *Lemniscomys griselda* à Shangoni, Kruger Park, le 8-11-1953

Cette espèce est dédiée en hommage à Dr. W. M. Till, acarologue distingué du South African Institute for Medical Research à Johannesburg.

Holotype et 6 paratypes au Muséum d'Histoire Naturelle de Paris.

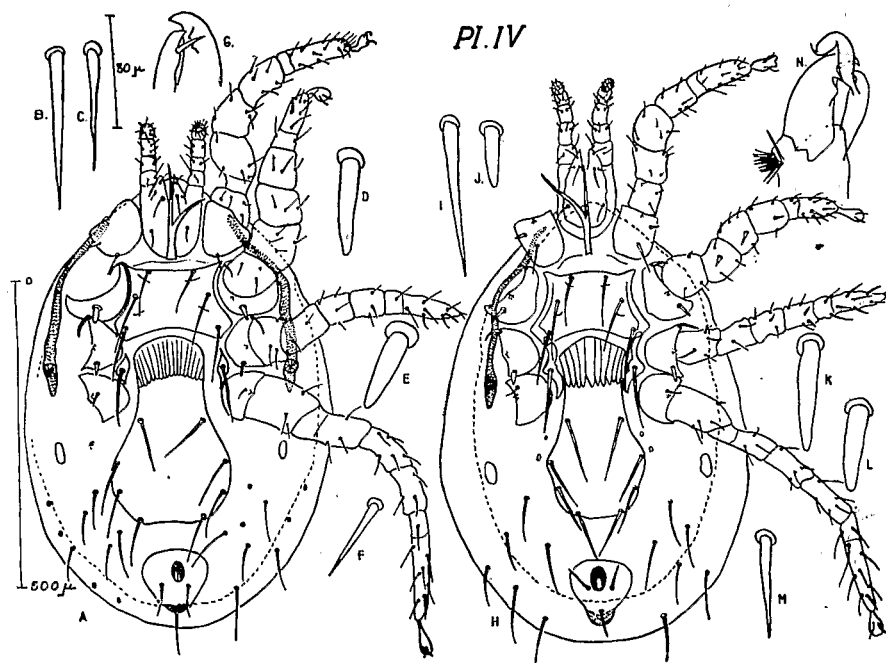
29 paratypes dans la collection Zumpt, S.A. Institute for Medical Research, Johannesburg.

20 paratypes dans la collection de l'auteur.

Clé des espèces africaines du genre *Laelaps*.

- 1 Petites espèces; plaque dorsale de moins de 800 μ de long 2
Grandes espèces; plaque dorsale de plus de 900 μ de long 25
- 2 Coxa I avec 2 spinules ventraux 3
Coxa I avec 2 soies ventrales 16
Coxa I avec 1 soie externe et 1 spinule interne 6
- 3 Base du gnathosome porte 2 spinules 4
Base du gnathosome avec 2 soies 5
- 4 Soies postérieures de la plaque génito-ventrale plus rapprochées l'une de l'autre que les soies antérieures **parvulus** Hirst
Soies postérieures de la plaque génito-ventrale plus écartées que les soies antérieures **spinifer** Taufflieb et Mouchet
- 5 Plaque anale large, touchant presque la plaque génito-ventrale dont le bord postérieur est un peu concave; soies sternales courtes, la lère paire n'atteint pas le bord postérieur de la plaque . . **vansomereni** Hirst
Plaque anale étroite, largement séparée de la plaque génito-ventrale

- dont le bord postérieur est droit; lères soies sternales dépassent le bord
postérieur de la plaque **aethiopicus** Hirst
- 6 Bords antérieurs et latéraux de la plaque dorsale, fortement chitinisés
formant une sorte d'anneau **algericus** Hirst
Plaque dorsale sans cet anneau, d'aspect normal 7
- 7 Soies adanales très courtes n'approchant pas la base de la soie postanale 8
Soies adanales plus longues approchant ou dépassant la base de la
soie postanale 9



A. *Laelaps kampalensis* n. sp.
 B.C. soies de la coxa I.
 D. spinule de la coxa II.
 E. spinule de la coxa III.
 F. soie de la coxa IV.
 G. pilus dentilis.
 H. *Laelaps tillae* n. sp.
 I.J. soie et spinule de la coxa I.
 K. spinule de la coxa II.
 L. spinule de la coxa III.
 M. soie de la coxa IV.
 N. chélicère et pilus dentilis.

- 8 Soies antérieures de la plaque génito-ventrale plus écartées que les soies postérieures **oraniensis** Hirst
 Soies antérieures moins écartées que les soies postérieures . **zumpti** Keegan
- 9 Soies antérieures de la plaque génito-ventrale nettement moins écartées que les soies postérieures **liberiensis** Hirst
 Soies antérieures de la plaque génito-ventrale autant ou plus écartées que les soies postérieures 10
- 10 La plus longue soie dorsale du fémur I plus longue que la soie sternale antérieure **brandbergensis** n.sp.
 La plus longue soie dorsale du fémur I, plus courte 11
- 11 Le pérित्रème ne dépasse pas la coxa II **lamborni** Hirst
 Le pérित्रème atteint au moins le milieu de la coxa I 12
- 12 Plaque génito-ventrale courte, sa longueur plus petite que sa plus grande largeur; pilus dentilis fin **peregrinus** n.sp.
 Plaque génito-ventrale longue, sa longueur plus grande ou égale à sa plus grande largeur; pilus dentilis renflé 13
- 13 Soies antérieures de la plaque génito-ventrale plus écartées que les soies postérieures 14
 Soies antérieures de cette plaque de même écartement que les soies postérieures (— de 10 μ de différence) 15
- 14 Largeur maxima de la plaque génito-ventrale, au niveau de la 2ème paire de soies; plaque sternale de 90 à 100 μ de long; les 2 soies dorsales du fémur I, égales (30 à 40 μ) **tillae** n.sp.
 Largeur maxima de la plaque génito-ventrale au niveau de la 3ème paire de soies; plaque sternale très concave en arrière, sa longueur inférieure à 80 μ ; une des 2 soies dorsales du fémur I beaucoup plus grande (plus de 50 μ) que l'autre **roubaudi** Taufflieb
- 15 Soie sternale I dépasse largement le pore postérieur et atteint ou presque la base de la 3ème soie; 2 spinules acipaux au tarse II **nuttalli** Hirst
 Soie sternale I atteint au plus, le pore postérieur; pas de spinules au tarse II **lavoipierrei** Taufflieb
- 16 Coxae II et III avec chacune une soie ventrale postérieure 17
 Coxa II et III avec chacune 1 spinule ventral postérieur 18
- 17 Partie postérieure membraneuse de l'opisthosoma couverte d'environ 17 paires de soies; soies antérieures de la plaque génito-ventrale moins écartées que les soies postérieures . **longiventris** de Meillon & Lavoipierre
 Partie postérieure membraneuse de l'opisthosoma ne porte qu'environ 8 paires de soies; soies antérieures de la plaque génito-ventrale plus écartées que les soies postérieures **berlesei** Keegan
- 18 Plaque anale plus longue (jusqu'à la soie) que large **transvaalensis** Zumpt
 Plaque anale plus large que longue 19

- 19 Soies centrales de la plaque dorsale très courtes; les plus longues ne dépassent pas 30 à 32 μ , les plus courtes aux environs de 15 μ ; soies terminales environ 5 fois plus longues que les subterminales **moucheti** n.sp.
 Soies centrales de la plaque dorsale beaucoup plus longues; les plus courtes ont au moins 30 μ ; longueur des soies terminales moins de 3 fois celle des subterminales 20
- 20 Ecartement des soies antérieures de la plaque génito-ventrale plus petit que celui des soies postérieures; 1 spinule mousse préapical au tarse II **lavieri** Taufflieb
 Ecartement des soies antérieures de la plaque génito-ventrale plus grand ou égal à celui des soies postérieures; soies effilées plus ou moins fortes mais pas de spinule mousse préapical au tarse II 21
- 21 Espèces dont la plaque dorsale a plus de 600 μ de long 22
 Espèces dont la plaque dorsale a moins de 600 μ 23
- 22 Plaque sternale presque aussi longue que large; rapport largeur/longueur entre 1 et 1,2; écart des soies antérieures de la plaque génito-ventrale égal (ou moins de 10 μ de différence) à celui des soies postérieures; pilus dentilis renflé **thammomys** Taufflieb
 Plaque sternale franchement plus large que longue, rapport largeur/longueur entre 1,3 et 1,5; écart des soies antérieures de la plaque génito-ventrale plus grand que celui des soies postérieures; pilus dentilis effilé **kampalensis** n.sp.
- 23 Plaque sternale moins d'une fois et demi plus large que longue; largeur/longueur entre 1,2 et 1,4 **grenierci** Taufflieb
 Plaque sternale une fois et demi plus large que longue, ou plus; largeur/longueur de 1,5 à 1,7 24
- 24 Soies sternales courtes; soie sternale I moins longue que la plaque sternale **simillimus** Zumpt
 Soies sternales plus longues; soie sternale I aussi longue que la plaque sternale **congoicola** n.sp.
- 25 Plaques métapodales externes très grandes, de surface comparable à celle de la coxa IV. 26
 Plaques métapodales externes réduites 27
- 26 Distance entre les soies postérieures de la plaque génito-ventrale plus grande que la largeur de la plaque anale; plaque génito-ventrale touche presque la plaque anale **ugandanus** Hirst
 Distance entre les soies postérieures de la plaque génito-ventrale plus petite que la largeur de la plaque anale; plaque génito-ventrale largement séparée de la plaque anale . **yaoundensis** Taufflieb & Mouchet
- 27 Plaque génito-ventrale très élargie, sa largeur maxima plus grande que l'écartement des coxae IV mesuré au niveau de la soie 28
 Plaque génito-ventrale moins large, largeur maxima égale ou inférieure à l'écartement des coxae IV 31

- 28 Plaque génito-ventrale très concave, épousant étroitement la forme du bord antérieur de la plaque anale 29
 Bord postérieur de la plaque génito-ventrale seulement légèrement concave, espace entre cette plaque et la plaque anale plus grand . . 30
- 29 1 spinule postérieur à chacune des coxae II et III; 4 spinules ventraux au tarse III **echidninus** Berlese
 1 soie aux coxae II et III; 2 spinules seulement au tarse III
praomyia n.sp.
- 30 Plaque sternale aussi large que longue; soies de la plaque génito-ventrale longues (plus de 200 μ) **muricola** Tragårdh
 Plaque sternale plus large que longue; soies de la plaque génito-ventrale plus courtes (150 μ environ) **wittei** Cooreman
- 31 Distance entre les soies génito-ventrales postérieures, à peu près égale à la largeur de la plaque anale **grandis** Hirst
 Soies postérieures de la plaque génito-ventrale beaucoup plus rapprochées **giganteus** Berlese

REFERENCES.

COOREMAN, J., 1955. Acari. Exploration du Parc National Albert; Mission de Witte 1933-1935, fasc. 85, Bruxelles.

HIRST, S., 1913. On three new species of gamasid mites found on rats. *Bull. ent. Res.*, 4: 119-124.

———, 1915. On some acarina parasitic of rats. *Bull. ent. Res.*, 6: 183-190.

———, 1925. Descriptions of new acari, mainly parasitic on rodents. *Proc. zool. Soc. London*: 49-69.

KEEGAN, H. L., 1956. Ectoparasitic laelaptid and dermanyssid mites of Egypt, Kenya and the Sudan, primarily based on Namru 3 collections, 1948-1953. *Jl. Egyptian Publ. Health Associat.*, 21: 199-273.

DE MEILLON, B. & LAVOIEPIERRE, M., 1944. New records and species of biting insects from the Ethiopian Region. *J. ent. Soc. S. Afr.* 7: 38-67.

TAUFFLIEB, R., 1954. Quelques *Laelaps* nouveaux du Moyen-Congo. *Ann. Paras. hum. comp.*, 29: 436-446.

TAUFFLIEB, R. & MOUCHET, J. 1956. Deux nouvelles espèces de *Laelaps* du Cameroun français. *Ann. Paras. hum. comp.*, 21: 302-307.

ZUMPT, F., 1950. Description of two new *Laelaps* species from South Africa with a key to the ethiopian species of this genus. *S. Afr. J. med. Sci.*, 15: 77-82.