

COLÉOPTÈRES LANGURIIDES DU CAMEROUN  
DES COLLECTIONS DE L'O.R.S.T.O.M.

PAR

A. VILLIERS

La petite collection réunie par MM. GERMAIN et MOUCHET est fort intéressante du fait de la présence de 2 espèces nouvelles et parce qu'elle permet de préciser la répartition d'un bon nombre d'espèces dans une région montagneuse jusqu'ici peu prospectée.

SUBFAM. CLADOXENINAE

*Microlanguria angulosa* VILLIERS

*Microlanguria angulosa* VILLIERS, 1940, *Rev. fr. Ent.*, 7 (3), p. 121-123, fig. 8 et 13;  
type : Congo ex-belge (Muséum de Paris).

CAMEROUN OUEST : région de Kumba, III et IV-1964. — Mont Cameroun : versant est, 2 000 m, IV-1964.

De la Guinée au Congo ex-belge.

*Paracladoxena steelei* ARROW

*Paracladoxena steelei* ARROW, 1937, *Ann. Mag. nat. Hist.* (10), 20, p. 108; type :  
mont Cameroun (British Museum).

CAMEROUN OUEST : mont Cameroun, versant sud, 1 800 m, IV-64;  
*idem*, versant est, 2 000 m, IV-64; *idem*, région de Victoria, IV-1964.

*Penolanguria longemaculata* VILLIERS

*Penolanguria longemaculata* VILLIERS, 1940, *Rev. fr. Ent.*, 7 (3), p. 126, 127, fig. 24,  
29; type : Congo ex-belge (Mus. Roy. Afr. centr.).

CAMEROUN OUEST : région de Kumba, III-1964.  
Congo ex-belge et Cameroun.

Exemplaire remarquable par la disparition presque totale de la bande élytrale brun-roux caractéristique de cette espèce.

ANN. SOC. ENT. FR. (N. S.), 2 (3), 1966, 655 à 659.

O. R. S. T. O. M. Fonds Documentaire

N° : 17661

Cote : B

*Penolanguria bechynei* VILLIERS

*Penolanguria bechynei* VILLIERS, 1962, *Bull. Inst. fr. Afr. noire*, sér. A, 24 (2), p. 362, 365, fig. 1; type : Cameroun Ouest (Mus. Frey).

CAMEROUN OUEST : Santa, 1 800 m, dans la région de Bamenda.

## 62 SUBFAM. LANGURIINAE

*Clerolanguria tricolor* (FABRICIUS)

*Clerus tricolor* FABRICIUS, 1787, *Mant. Ins.*, 1, p. 126; type : ? (British Museum).

CAMEROUN OUEST : région de Kum, 1 200 m, IV-1964.

Du Sénégal au Sudan et au Rwanda.

*Clerolanguria pallidisternum* (ARROW)

*Anadastus pallidisternum* ARROW, 1939, *Proc. Roy. Ent. Soc. London* (B), 8, p. 202; type : Tanganyika (British Museum).

CAMEROUN OUEST : région de Kumba, 1 700 m, IV-1964. — Kumbo-Jakiri, 1 800 m, IV-1964.

*Stenolanguria tricolor* FOWLER

*Stenolanguria tricolor* FOWLER, 1885, *Trans. ent. Soc. London*, p. 338; type : Nigeria (British Museum).

CAMEROUN OUEST : région de Kumba, IV-1964.

Du Togo à l'Uganda.

*Barbaropus dubius* (FOWLER)

*Languria dubia* FOWLER, 1885, *Trans. ent. Soc. London*, p. 385; type : Cameroun (British Museum).

CAMEROUN OUEST : région de Kumba, IV-1964.

CAMEROUN NORD : Garoua-Boulai, V-1964.

De la Guinée à l'Uganda.

*Barbaropus germani*, n. sp.

Longueur : 8,5-10,5 mm. — Figures 1 à 4.

Tête noire. Antennes noires avec la base rougeâtre. Pronotum et scutellum noirs. Élytres noirs à reflets verdâtres. Pattes noires avec l'apex des tibias rougeâtres et les tarses roux. Face ventrale noire.

Tête fortement et densément ponctuée. Yeux peu saillants. Espace interoculaire plan, 5 à 6 fois plus large qu'un œil vu de dessus. Antennes à peu près aussi longues que le pronotum; article IV et V allongés, V un peu plus court que le IV; VI plus court que le V, un peu épaissi; VII légèrement élargi à son bord rostral; VIII petit, nettement dilaté à l'angle apical rostral; IX et X grands, transverses, fortement dilatés à l'angle apical rostral, faiblement à l'angle apical externe; XI suborbiculaire.

Pronotum des mâles plus long que large (62 : 55), à bord collaire légèrement concave au milieu, angles antérieurs effacés, angles postérieurs subdroits, disque fortement et densément ponctué, fovéoles latérales petites et triangulaires; forme assez variable, les côtés légèrement convergents en avant, puis subdroits et légèrement sinués vers la base, la plus grande largeur étant au tiers antérieur ou les côtés légèrement arrondis avec la plus grande largeur au milieu.

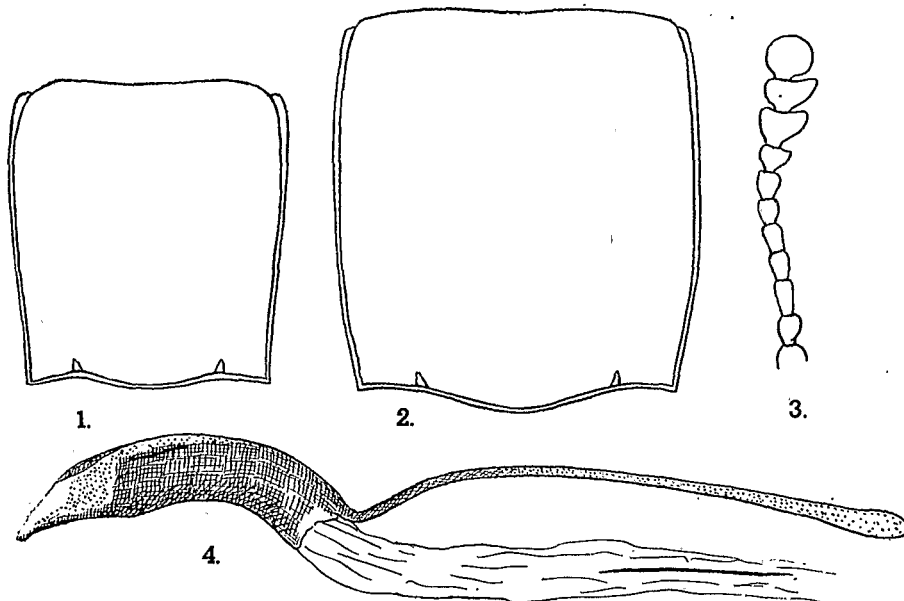


FIG. 1 à 4, *Barbaropus germaini*, n. sp., ♂. — 1 et 2, variation de la forme du pronotum; 3, antenne gauche; 4, pénis.

Écusson cordiforme, ponctué; élytres allongés, étroits, fortement microréticulés, fortement sériés ponctués, arrondis en commun à l'apex.

Pénis robuste, arqué à la base, acuminé à l'apex, légèrement tordu sur lui-même, largement ouvert dorsalement. Apophyses basales, grêles, 1,7 fois plus longues que le pénis. Sac interne avec une longue phanère en bâtonnet.

CAMEROUN OUEST : Baido, 1 600 m, district de Bamenda, IV-1964 (GERMAIN et MOUCHET), holotype ♂ au Muséum de Paris; région de Wum, 1 200 m IV-1964 (GERMAIN et MOUCHET), paratype à l'O.R.S.T.O.M. Bondy.

*Anadastus cylindricollis* VILLIERS

*Anadastus cylindricollis* VILLIERS, 1961, *Ann. Mus. roy. Afr. centr.*, in-8°, Sc. Zool., 98, p. 331, fig. 738-740; type : Cameroun (Muséum de Paris).

CAMEROUN OUEST : région de Bamenda, col de Bamessing, 1 900 m, IV-1964; Kumba-Jakiri, 1 800 m, IV-1964; région de Baido, 1 800 m, IV-1964; Santa, district de Bamenda, 1 600 m, IV-1964.

Espèce connue seulement du Cameroun.

*Anadastus gagates* VILLIERS

*Anadastus gagates* VILLIERS, 1943, *Publ. Mus. nat. Hist. nat.*, 6, p. 10, fig. 1; type : Cameroun (Muséum de Paris).

CAMEROUN OUEST : district de N'Kambe, col de Khisong, 2 200 m, IV-1964.

Du Cameroun au Rwanda.

*Anadastus tropicus* VILLIERS

*Anadastus tropicus*, 1945, *L'Abeille*, 37, p. 71, 70, fig. 130, 132; type : Cameroun (Muséum de Paris).

CAMEROUN OUEST : région de Wum, 1 200 m, IV-1964.

De la Guinée au Congo ex-belge.

*Ischnolanguria conradti* KRAATZ

*Ischnolanguria conradti* KRAATZ, 1899, *Deuts. ent. Zeitschr.*, p. 308; type : Cameroun (Deutsches Ent. Inst. Berlin).

CAMEROUN OUEST : région de Victoria, IV-1964.

Du Togo au Congo.

*Anomalolanguria quentini*, n. sp.

Longueur : 7 mm. — Figures 5 à 7.

Noir, la base des mandibules et la base des fémurs rougeâtres. Abdomen rouge.

Tête large, peu convexe, finement et éparsement ponctuée. Yeux gros. Espace interoculaire peu convexe, 4 fois plus large qu'un œil vu de dessus. Antennes robustes, les articles I à VII presque noduleux; VIII droit du côté externe, fortement dilaté à son angle apical rostral; IX et X très fortement transverses.

Pronotum fortement convexe, un peu plus large que long, le bord collaire fortement arrondi ainsi que les côtés, ceux-ci faiblement sinués devant la base. Disque finement et éparsement ponctué. Fovéoles latérales petites et triangulaires. Angles antérieurs arrondis, effacés, angles postérieurs aigus.

Scutellum cordiforme, concave. Elytres convexes, un peu plus larges que le pronotum, largement arrondis en commun à l'apex, le disque assez finement mais densément sérié-ponctué. Abdomen avec deux courtes lignes coxales.

Pénis robuste, régulièrement arqué, acuminé à l'apex. Apophyses basales grêles, presque une fois et demie plus longues que le pénis. Sac interne avec une longue phanère filiforme épaissie à la base.

CAMEROUN OUEST : route Lobé à 30 km à l'Ouest de Kumba, III-1964 (GERMAIN et MOUCHET), holotype ♂ au Muséum de Paris.

*Caenolanguria nigroaenea* (FOWLER)

*Languria femoralis* FOWLER, 1885, *Trans. ent. Soc. London*, p. 386; type : Cameroun (British Museum).

CAMEROUN OUEST : région de Kumba, IV-1964, route Lobé, 20 km Ouest de Kumba, III-1964.

Afrique centrale occidentale : Cameroun, Guinée espagnole, Fernando-Poo, Gabon, république Centrafricaine.

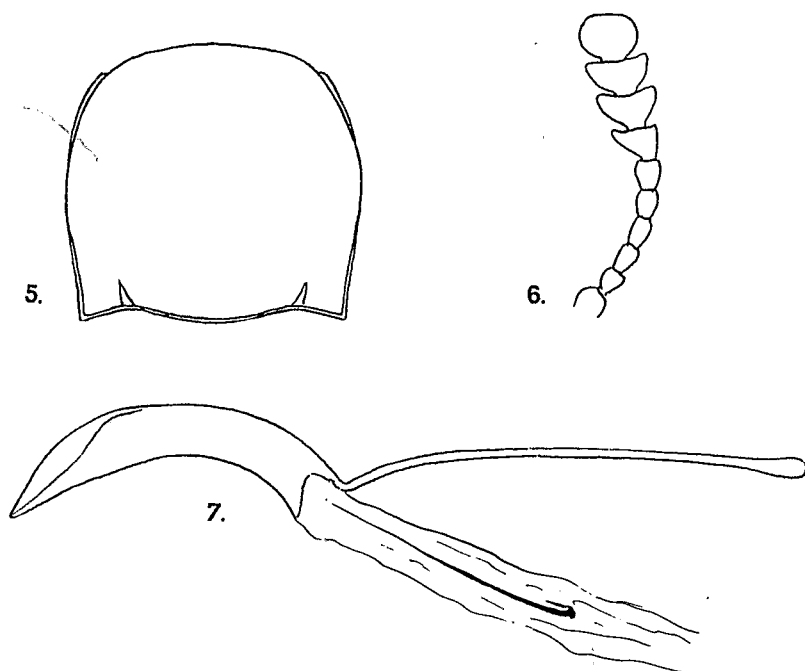


FIG. 5 à 7, *Anomalolanguria quentini*, n. sp., ♂. — 5, pronotum; 6, antenne droite; 7, pénis.

## SUMMARY

List of *Coleoptera Languriidae* collected by MM. MOUCHET and GERMAIN in mountainous countries of Western Cameroun. Description of two new species : *Barbaropus germaini* and *Anomalolanguria quentini*.