

t. 53, n° 2, Paris, Avr. 1960.

que, d'une part, le caractère héréditaire relatif à la chimiorésistance puisse être mis en évidence et que, par ailleurs, il se présente comme étant dominant.

Institut d'Hygiène Tropicale
et de Médecine Sociale de Marseille.

BIBLIOGRAPHIE

SAUTET (J.), ALDIGHIERI (R. et J.) et ARNAUD (G.). — Comparaison de la sensibilité au D. D. T. des adultes de plusieurs souches d'*Aedes aegypti*. *Bull. Soc. Path. Exot.*, mai-juin 1958, 51, 3, 404-412.

06 c

DESCRIPTION

DE DEUX CALLIPHORIDAE NOUVEAUX
DE LA RÉGION ÉTHIOPIENNE :
BENGALIA ROUBAUDI N. SP.
ET *TRICYCLEA COLASBELCOURI* N. SP.
(DIPTERA, CYCLORHAPHA)

Par A. RICKENBACH, J. HAMON et J. MOUCHET (*)

Bengalia roubaudi n. sp.

Cette espèce est apparentée à *Bengalia depressa* Walker, 1857 et *B. cuthbertsoni* Zumpt, 1956. L'hypopygium ressemble beaucoup à celui de ces deux espèces mais la plaque apicale du 5^e sternite n'est pas émarginée.

Nous remercions le Docteur ZUMPT du South African Institute for Medical Research d'avoir bien voulu nous confirmer que cette espèce était nouvelle. Nous la dédions à M. le Professeur ÉMILE ROUBAUD, Chef de service honoraire à l'Institut Pasteur de Paris.

MALE : Front brun rouge, mesurant, en son point le plus étroit, $2/9$ à $1/4$ de la largeur de la tête, légèrement élargi au vertex. Chétotaxie : 1 verticale externe, 1 verticale interne, 1 frontale, pas de fronto-orbitale, les parafrontales dépassent à peine le premier article antennaire. Plaques parafrontales et parafaciales couvertes de fins poils noirs. Buccae couvertes de poils pâles, hautes comme le $1/12$ de la longueur de l'œil. Yeux ovales, longs, à petites facettes. Troisième article antennaire rembruni, environ deux fois plus long que le deuxième, arista avec de longues soies en-dessus et en dessous. Vibrisse normale. Une rangée de longues soies noires sur le

(*) Séance du 13 avril 1960.

28 oct. 85
O. R. S. T. O. M. Fonds Documentaire

No : 18 736

Cote : B ex 1

408

péristome et quelques-unes plus courtes sur l'aire vibrissale. Palpes jaune orangé. Proboscis brun orangé.

Thorax brun. Poils noirs sur la ptéropleure près de la base de l'aile. Chétotaxie : $ac = 0 + 1$, $dc = 2 + 4$, $ia = 0 - 1 + 2$, $prs = 1$, $ph = 1$, $h = 1$, $n = 2$, $sa = 2 - 3$, $sc = 3 + 0 - 1$, $st = 1 : 1$, $pst = 1$, $pp = 2$. Propleures nues, prosternum avec des poils pâles postérieurement. Ailes hyalines, nervures brunes. Balanciers jaunes. Stigmates jaunes. Pattes brun jaune, fémur plus foncés. Fémur antérieur avec une rangée de longues soies ventrales. Tibia antérieur avec 3 *ad* et 1 *pv*. Fémur moyen

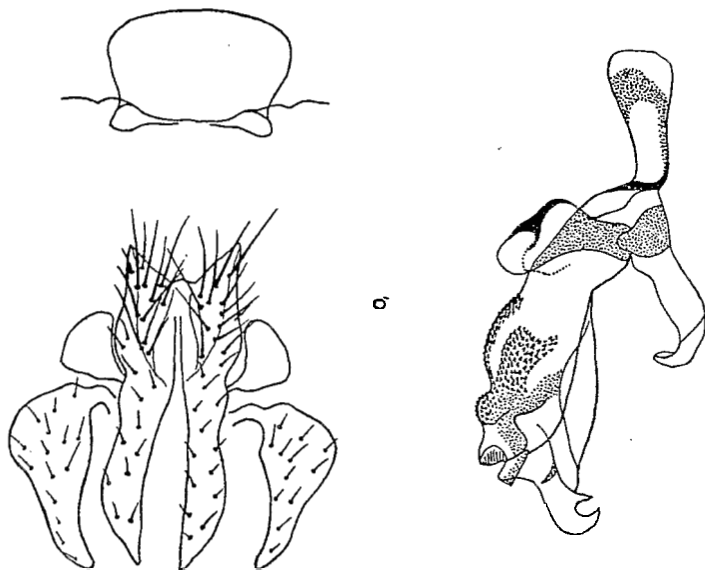


Fig. 1. — *Bengalia roubaudi* n. sp. : Cercues et paralobes en vue frontale. Phallosome en vue latérale. 5^e sternite en vue ventrale.

avec un peigne réduit de 3 épines ; quelques longues soies sur la moitié basale du côté interne. Tibia moyen avec 1 *ad* et 2 *pd*, dépourvu de poils denses atteignant le diamètre tibial. Fémur postérieur avec deux rangées de soies sur le côté ventral. Tibia postérieur avec, sur la moitié apicale du bord antéro-ventral, quelques soies qui dépassent de peu le diamètre tibial : 3 *ad* et 1 *av*.

Abdomen brun rougeâtre, couvert d'une pruinosité blanche. Les tergites présentent une bande sombre au bord postérieur et sur la ligne médiane. Une paire de discales sur le 5^e tergite. Hypopygium noir. Plaque apicale non incisée sur son bord postérieur (fig. 1).

Longueur : 9-10 mm.

FEMELLE : Inconnue.

Localité : 2 ♂, Brazzaville (République du Congo), 15-11-1959. L'holotype et le paratype sont conservés à l'Institut d'Enseignement et de Recherches Tropicales de Bondy (Seine), France.

Tricyclea colasbelcouri n. sp.

Cette espèce est bien caractérisée par le front large du mâle et par son hypopygium à lobe médian saillant.

Nous la dédions au Docteur COLAS-BELCOUR, Chef de laboratoire à l'Institut Pasteur de Paris.

MALE : Yeux à petites facettes. Front large, mesurant dans sa partie la plus étroite 1/7 à 1/6 de la largeur de la tête, s'élargissant à la fois vers sa partie inférieure et vers le vertex. Partie supérieure du front brun rougeâtre, partie inférieure jaune orangé. Face et plaques parafaciales jaunes ; ces dernières dans leur partie supérieure et les plaques parafrontales sur toute leur étendue couvertes de fins poils noirs. Antennes oranges, le troisième article antennaire deux fois et demie à trois fois plus long que le second. Chétotaxie : verticales internes et ocellaires bien développées, 1 paire de post-orbitales plus longues que les autres, qui doivent représenter les verticales externes, frontales présentes, les fronto-orbitales manquent, 8 à 9 paires de parafrontales. La carène génale porte une rangée de soies noires sur ses 2/3 inférieurs. Vibrisse normalement développée. Péristome avec une rangée de soies. Buccae jaunes couvertes de fines soies noires. La hauteur des buccae est environ le 1/3 de celle de l'œil. Proboscis et palpes jaunes, ces derniers légèrement élargis à leur extrémité.

Thorax avec une tache noire qui recouvre tout le disque du mésonotum jusqu'aux *ia*. Chez deux des exemplaires elle s'étend sur la partie antérieure du scutellum ; chez les deux autres le scutellum est entièrement jaune. Parois latérales du thorax jaunes à l'exception de l'hypopleure brun sombre. Chétotaxie : $ac = 2 - 3 + 3$, $dc = 2 + 4$, $ia = 1 + 3$, $ph = 2 - 3$, $h = 3$, $prs = 1$, $n = 2$, $sa = 3$, $pa = 3$, $sc = 5 + 1 - 2$, $st = 1 : 1$, $pp = 2$, $pst = 2 - 3$, 1 forte et 1 ou 2 faibles. Stigmates jaunes. Propleures et prosternum poilus. Ailes avec une longue tache costale sombre entre *sc* et l'extrémité de *r* 2 + 3. Cette tache présente un léger éclaircissement au-delà de *r* 1. *r* 4 + 5 porte dorsalement une rangée de soies atteignant *r* - *m*. Déclivité postalaire poilue. Cuillerons jaunes. Balanciers jaunes. Pattes jaunes. Le fémur postérieur présente une tache sombre sur son 1/4 apical du côté dorsal. Tibia antérieur avec 2 *ad*, 1 *pv*. Tibia moyen avec 1 *ad*, 1 *av* et 2 *pd*. Tibia postérieur avec quelques *ad*, 1 *av* et 1 - 2 *pd*.

Abdomen jaune. Le dernier tergite porte deux taches apicales noires, le quatrième et le troisième une bande marginale postérieure noire, plus étroite sur le troisième que sur le quatrième. L'hypopygium (fig. 2) est bien caractérisé par un lobe médian saillant de structure complexe implanté sur la base des cercues.

Longueur : 7-8 mm.

FEMELLE : Inconnue.

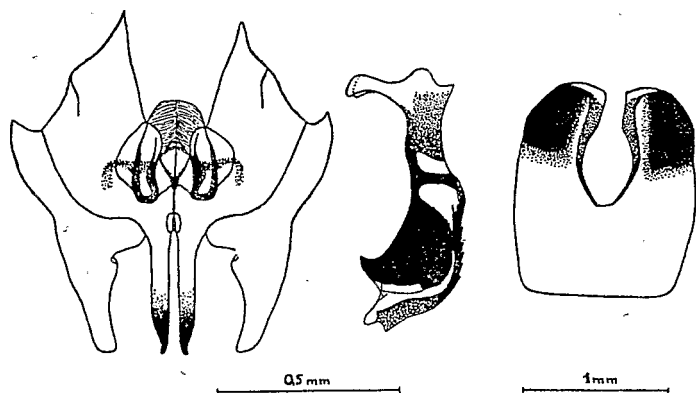


Fig. 2. — *Tricyclea colashelouri* n. sp. : Carques et paralobes en vue frontale. Phallosome en vue latérale. 5^e sternite en vue ventrale.

Localité : Holotype, 1 ♂, Yaoundé, Cameroun, septembre 1959.
Paratypes, 1 ♂, Yaoundé, Cameroun, septembre 1959, 2 ♂, Yaoundé, Cameroun, octobre 1959.

Holotype et paratypes sont déposés à l'Institut d'Enseignement et de Recherches Tropicales de Bondy.

Centre Muraz, Bobo-Dioulasso,
Institut de Recherches du Cameroun,
Office de la Recherche Scientifique et Technique Outre-Mer.

BIBLIOGRAPHIE

- RICKENBACH (A.). — Un nouveau *Calliphoridae* de la Région Ethiopienne (*Diptera, Cyclorhapha*) : *Tricyclea voltae* n. sp. *Bull. Soc. Path. exot.*, 1959, 52, 1, 37-39.
- SENIOR-WHITE (R.), ALBERTIN (D.) et SMART (J.). — *Diptera*. Vol. VI. Family Calliphoridae. *The Fauna of British India*, London, 1940.
- ZUMPT (F.). — A preliminary contribution to the taxonomy of the genera *Hemigymnochaeta* and *Tricyclea* (*Diptera Calliphoridae*). *Trans. R. ent. Soc. Lond.*, 1953, 104, 13, 481-520.
- ZUMPT (F.). — *Calliphoridae* (*Diptera Cyclorhapha*). Part I. Calliphorini and Chrysomyini. *Exploration du Parc National Albert*. Fasc. 87, Bruxelles, 1956.
- ZUMPT (F.). — New species of *Calliphoridae* (*Diptera*) from the Ethiopian Region. *J. ent. Soc. South Afr.*, 1956, 19, 1, 71-72.