

03 a q
t. 58, n° 1, Janv.-Fev. 1965

SUMMARY

The part played by « Mimosaceae » thorns in inoculation of mycetomas.

The authors report two cases which proved the infectious capacity of thorny shrubs when parasited with fungi. In both cases, the thorns were cultivated in a nutrient medium, which permitted to identify the pathogenic fungus responsible for the infection; in a case it was *Leptosphaeria senegalensis*, in the other case, *Pyrenochaeta romeroi*.

BIBLIOGRAPHIE

REV (M.). — Les Mycétomes dans l'Ouest Africain. Thèse Paris, 1961. R. Foulon, éditeur (262 références).

DESCRIPTION DE DEUX NOUVEAUX *Aedes*
DU CAMEROUN
APPARTENANT AU SOUS-GENRE *AEDIMORPHUS*
(DIPTERA, CULICIDAE)

Par A. RICKENBACH (**) et L. FERRARA (*) (***)

Aedes (Aedimorphus) tauffliebi n. sp.

Cette espèce appartient au groupe *domesticus* (Theobald), 1901, tel que défini par EDWARDS (1941). Elle est décrite à partir de six mâles capturés en différents points de la région de Yaoundé, dans la végétation basse en forêt.

Son ornementation extérieure ne présente pas de différences notables avec les quatre autres espèces du groupe déjà connues (EDWARDS, 1941; HAMON et ADAM, 1959; HAMON et BRENGUES, 1965). Par contre les terminalia mâles sont très différents.

(*) Séance du 10 février 1965.

(**) Maître de Recherches de l'Office de la Recherche Scientifique et Technique Outre-Mer (O. R. S. T. O. M.).

(***) Technicien O. R. S. T. O. M.

28 oct. 85
O. R. S. T. O. M. Fonds Documentaire

N° :

Cote :

18 737
B 21 108

MALE.

Tête : Palpes, antennes (tores inclus) et proboscis brun foncé. Palpes dépassant les labelles du proboscis de la longueur du dernier segment.

Le vertex présente une zone médiane d'écailles couchées étroites et pâles remplacées sur les côtés par des écailles larges et brunâtres. Chaque œil est bordé postérieurement par une large bande d'écailles larges blanc argenté qui ne se rejoignent pas sur la ligne médiane. Écailles dressées brunes et fourchues.

Thorax : Brun rouge. Scutum couvert d'un semis peu dense d'étroites écailles couchées brun foncé. Sur chaque épaule une large tache arrondie composée de larges écailles blanc argent. Paratergites glabres. Scutellum entièrement couvert de larges écailles blanc argent.

Pleures jaune brun avec trois taches de larges écailles blanc argent, une médiopostérieure et une supérieure sur la sternopleure, une supérieure sur le mésépiméron ; *apn* et *ppn* sans écailles visibles ; propleure avec une tache d'écailles blanches.

Ailes : Brunes, couvertes d'étroites écailles brun foncé, sauf l'extrême base de la costa qui porte une petite tache de larges écailles blanc argent. Massue des haltères brun foncé, pédoncule jaunâtre clair.

Pattes : Brunes. Coxa I avec une tache antéro-supérieure d'écailles argentées. Fémurs avec une tache apicale d'écailles blanches surtout développée sur les pattes moyennes et postérieures. Fémur postérieur avec, en outre, sur sa face antérieure, une tache préapicale d'écailles blanches située environ aux 2/3 basaux de la longueur du fémur. Tibia antérieur avec une tache blanche subapicale. Tibias moyen et postérieur avec une tache blanche apicale, celle du tibia postérieur étant à peu près longue comme le 1/5 de la longueur du tibia. Tarses entièrement sombres.

Abdomen : Brun foncé. Tergites 3 à 7 avec des taches latérales sub-basales de larges écailles blanc argent, celles des segments 4 et 5 étant fusionnées pour former une bande transversale continue. Tergite 8 disparu. Sternites bruns avec une bande basale d'écailles blanc argenté.

Terminalia (fig. 1) : Bien caractérisés par les soies, aplaties en écaille à leur extrémité, de la moitié distale interne du coxite. Lobe basal court et épais couvert d'une villosité serrée et portant une soie apicale courte et forte, une plus mince légèrement subapicale et quatre ou cinq encore plus fines sur la partie moyenne du lobe. Bras du style recouvert d'une villosité courte particulièrement abondante sur sa partie inférieure. L'extrémité du style, en forme de triangle très allongé, présente également une villosité et porte un doigt allongé sur lequel est insérée une fine soie subapicale ; à l'apex du style il y a une feuille assez petite.

FEMELLE, NYMPHE et LARVE : inconnues.

Holotype ♂ étiqueté 1483, capturé à Mbéga (département du Nyong et Sanaga) le 21-8-1964.

Paratypes : 1 ♂ : Ebogo le 10-7-1964 (étiqueté 1425) ; 1 ♂ : Ebogo le 2-10-1964 (1541) ; 1 ♂ : Ekombitié le 31-7-1964 (1471) ; 1 ♂ : Mbéga le 21-8-1964 (1488) ; 1 ♂ : Nkolbisson le 12-8-1964 (1491). Toutes localités situées dans le département du Nyong et Sanaga.

Cette espèce est dédiée à notre excellent ami et collègue R. TAUFFLIEB du Centre O. R. S. T. O. M. de Brazzaville.

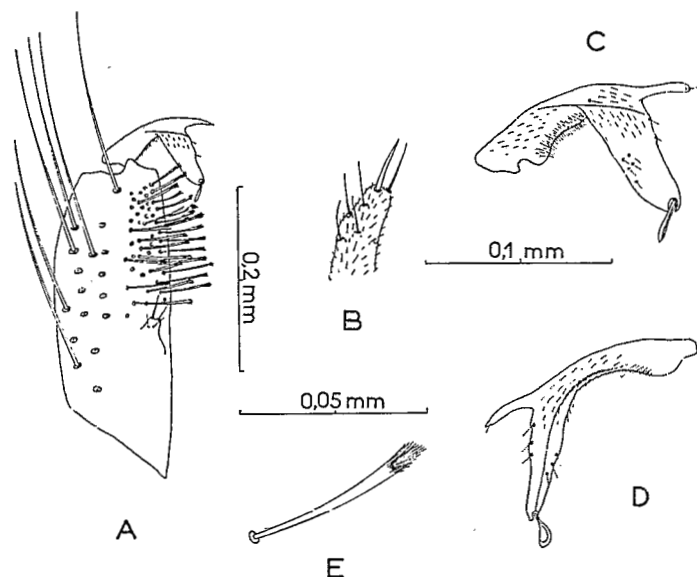


Fig. 1. — *Aedes (Aedimorphus) tauffiebi* n. sp. Terminalia mâles.

A, Vue d'ensemble du coxite et du style du spécimen 1425 ; B, Lobe nasal de l'holotype ; C, Style du spécimen 1425 ; D, Style du spécimen 1488 ; E, Soie en écaille de la partie interne du coxite.

Aedes (Aedimorphus) ebogoensis n. sp.

Cette espèce appartient au groupe *abnormalis* (Theobald, 1910) d'EDWARDS.

Elle est décrite à partir de quatre mâles capturés à Ebogo (Département du Nyong et Sanaga), dans la végétation basse en forêt.

Elle ne diffère de façon notable des autres espèces du groupe présentes dans la région de Yaoundé : *A. congolensis* Edwards, 1927, *A. wigglesworthi* Edwards, 1941, et *A. tricholabis*, Edwards, 1941, que par les terminalia mâles.

MALE.

Tête : Palpes, antennes et proboscis bruns, tores glabres et brun clair. Les palpes dépassent le proboscis d'une fois et demie la longueur du dernier segment.

Presque toutes les écailles couchées sont jaune pâle, celles du centre étroites, celles des côtés larges et plates ; quelques écailles sombres constituent deux taches latérales peu distinctes.

Thorax : Scutum chamois orangé, couvert d'étroites écailles brun foncé et dorées qui ne sont pas mêlées uniformément et forment un dessin indéfini. Scutellum couvert d'écailles pâles modérément larges, à la fois sur les lobes latéraux et sur le lobe médian ; *apn* et paratergite portant quelques écailles pâles modérément larges.

Pleures jaunâtres avec trois taches de larges écailles pâles : une médio-postérieure et une supérieure sur la sternopleure, une supérieure sur le mésépiméron.

Ailes couvertes d'écailles brun foncé.

Pattes : Brunes. Une petite tache pâle au genou des trois paires de pattes, une tache pâle plus développée à l'apex des tibias, celle du tibia postérieur étant aussi longue que large. Les fémurs avec la partie inférieure de leur face postérieure très largement pâle ; la face antérieure du fémur postérieur est presque entièrement pâle. Tarses sombres.

Abdomen : Tergites brun sombre avec une bande basale blanc jaunâtre sur les tergites 3 à 6. Les tergites 7 et 8 ont disparu. Sternites pâles avec une bande sombre apicale.

Terminalia (fig. 2) : Bâti sur le même plan que ceux d'*A. congolensis*, mais le doigt de la massue du style est moins fort, la touffe de soies à la base de ce doigt plus importante et portée par un pédoncule très développé, enfin les épines de la marge distale de la massue sont très fortes et au nombre de cinq ou six (avec quelques variations dans l'épaisseur de l'épîne la plus proche du doigt). Il existe quelques soies dressées sur le bras du style,

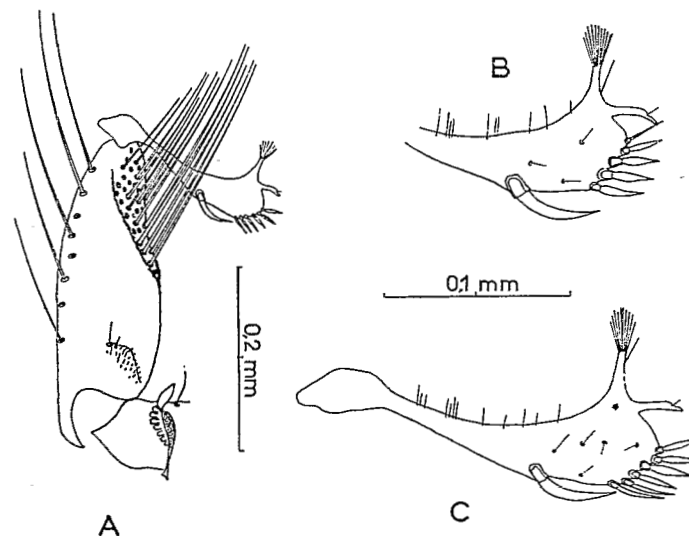


Fig. 2. — *Aedes (Aedimorphus) ebogoensis* n. sp. Terminalia mâles.

A, Vue d'ensemble du coxite et du style de l'holotype ; B, Style de l'holotype ; C, L'autre style de l'holotype.

quelques-unes couchées sur la massue. Enfin il y a une touffe épaisse de longues soies raides sur la partie apicale interne du coxite.

FEMELLE, NYMPHE et LARVE : inconnues.

Holotype ♂ étiqueté 1357, capturé à Ebogo le 10 juillet 1964.

Paratypes : 2 ♂ : Ebogo le 10 juillet 1964 (1353 et 1356) ; 1 ♂ : Ebogo le 28 août 1964 (1519).

Les holotypes et paratypes des deux espèces seront déposés au Service de Faunistique de l'Office de la Recherche Scientifique et Technique Outre-Mer à Bondy (Seine), France.

En terminant nous tenons à remercier notre collègue et ami J. HAMON qui a bien voulu nous confirmer la nouveauté de ces deux espèces.

RÉSUMÉ

Deux espèces nouvelles d'*Aedes* du sous-genre *Aedimorphus* sont décrites du Cameroun : *Aedes (Aedimorphus) tauffliebi* n. sp. et *A. (A.) ebogoensis* n. sp.

SUMMARY

Two new *Aedes (Aedimorphus)* species are described from Cameroun : *Aedes (Aedimorphus) tauffliebi* n. sp. and *A. (A.) ebogoensis* n. sp.

Office de la Recherche Scientifique et Technique Outre-Mer.
Institut de Recherches Scientifiques au Cameroun.
Institut Pasteur du Cameroun.

BIBLIOGRAPHIE

- EDWARDS (F. W.). — Mosquitoes of the Ethiopian Region. Part III. *British Museum (Nat. Hist.)*, 1941.
- HAMON (J.) et ADAM (J. P.). — Description de deux nouveaux *Aedes* de Côte-d'Ivoire appartenant au sous-genre *Aedimorphus* : *A. ovazzai* sp. n. et *A. rickenbachi* sp. n. *Bull. Soc. Path. exot.*, 1959, 52, 147-154.
- HAMON (J.) et BRENGUES (J.). — Observations sur les *Aedes (Aedimorphus)* d'Afrique avec description de deux espèces nouvelles : *Ae. lottei* n. sp. et *Ae. dialloi* n. sp. *Bull. Soc. Path. exot.*, 1965, 58 (sous presse).
- HAMON (J.) et RICKENBACH (A.). — Contribution à l'étude des Culicidés d'Afrique Occidentale. Description d'*Aedes (Aedimorphus) mattinglyi* sp. n., *Aedes (Aedimorphus) jamoti* sp. n. Notes complémentaires sur *Aedes (Aedimorphus) stokesi* Evans, *Aedes (Banksinella) bolensis* Edwards. *Bull. Soc. Path. exot.*, 1954, 47, 930-941.

- LEWIS (D. J.). — A new species of *Aedes* (Dipt. Culicidae) from Eritrea. *Proc. R. ent. Soc. Lond. (B.)*, 1942, 11, 165-166.
- LEWIS (D. J.). — A new subspecies of *Aedes lesoni* Edwards (Dipt. Culicidae) from the Sudan. *Proc. R. ent. Soc. Lond. (B.)*, 1944, 13, 27-29.
- MUSPRATT (J.). — Research on South African Culicini (Dipt. Culicidae). VI. Two new subspecies and notes on bionomics and distribution. *J. ent. Soc. S. Afr.*, 1961, 24, 92-103.
- VAN SOMEREN (E. C. C.). — Ethiopian Culicidae : a description of two new *Aedes* of the subgenus *Aedimorphus* Theobald from Uganda. *Proc. R. ent. Soc. Lond. (B.)*, 1950, 19, 39-41.
- VAN SOMEREN (E. C. C.). — Ethiopian Culicidae : a description of a new subspecies of *Aedes (Aedimorphus) tricholabis* Edwards. *Proc. R. ent. Soc. Lond. (B.)*, 1950, 19, 67-69.

COMPARAISON DE DIVERSES RÉACTIONS SÉROLOGIQUES AU COURS D'INFECTIONS A *R. BURNETI*

Par P. GIROUD, M. CAPPONI et N. DUMAS (*)

1^o Réaction de micro-agglutination sur des sérums dosés
avec le test de précipitation aux radio-isotopes.

Nous avons déjà comparé en 1960, grâce à notre Collègue de l'Institut de Montana le Docteur LARSON (1), des sérums étudiés en fixation du complément et en agglutination en tube capillaire (technique de Luoto (2)), avec notre test de micro-agglutination (3).

Les sérums positifs en fixation du complément du 1/24 au 1/128, le sont aussi en micro-agglutination du 1/40 au 1/320. Pour les sérums positifs en fixation du complément seulement en phase I, les réactions de micro-agglutination sont également positives avec notre antigène alors qu'il s'agit d'une souche passée en série sur œuf depuis 10 ans. Elle devrait donc être en phase II ; en fait, elle comprend les 2 types d'antigène I et II.

Notre technique (MA) permet donc le diagnostic des affections aiguës et celui des affections chroniques, ce que nous savons depuis longtemps. Elle est, d'autre part, plus sensible et plus précise que la technique de Luoto ; elle laisse un témoin absolu, puisque nous conservons les lames de réactions après la coloration, ce qui nous permet en cas de doute de revoir les réactions des mois après que celles-ci aient été effectués.

(*) Séance du 13 janvier 1965.