

par

D. RICHARD-LENOBLE*, M. KOMBILA*, M.L. MAGANDA*,
J. CHANDENIER**, A. YEBAKIMA*** et A. ANDRIANJAFY****

I - INTRODUCTION ET METHODOLOGIE.

De 1914 à 1935 GUYOMARCH, RINKENBACH, GAILLARD et OVAZZA reconnaissent Simulium lamprosum au Gabon alors que RICHET en 1953 signale quelques cas d'onchocercose à Metzic et Lebamba.

Depuis, sans doute masquées par l'importance des filarioses à microfilarémie (Loa-Loa et D. perstans), les filarioses cutano-dermiques sont oubliées (O. volvulus) ou ignorées (D. streptocerca).

Le rapport du Docteur BUCHON (38 % de porteurs d'O. volvulus dans la région de Lastourville), la découverte de porteurs de nodules onchocerciens dans notre consultation, et la reconnaissance de biotopes particulièrement favorables au développement des simulies, nous ont amené à pratiquer quatre enquêtes :

1. Dans la région de Lastourville
2. Dans la région de l'Ogooué moyen entre NDJOLE et BOOUE. Cette zone

*Département de Parasitologie Médecine Tropicale - CUSS - LIBREVILLE - BP 4009 (GABON).

**Service de Parasitologie - CHU - Pitié Salpêtrière (Pr. GENTILINI)

***ORSTOM BRAZZAVILLE - République Populaire du Congo.

****Hôpital Pédiatrique d'OWENDO (République Gabonaise).-

est en continuité avec le foyer précédent et correspond au trajet du chemin de fer Transgabonais entraînant des mouvements de population dans un biotope propice au développement de l'onchocercose.

3. Deux enquêtes dans la région de FOUGAMOU : l'une en aval de Fougamou vers Sindara, l'autre en amont de la Ngounié vers MOUILA. Cette zone a été choisie après avoir reconnu à Libreville des porteurs de nodules dans une famille en provenance de Fougamou et dans laquelle un adolescent de 19 ans était porteur d'une chorioretinite bilatérale (Docteur ANDRIANJAFY - Hôpital Pédiatrique d'OWENDO).

La méthodologie des enquêtes a toujours été la même : identification des malades, palpation à la recherche de nodules, examen du revêtement cutané, examen de la cornée à la recherche de kératites, un prélèvement cutané exsanque avec une pince ophtalmologique emporte-pièce de type Walser, un prélèvement de sang au pli du coude chez 30 à 100 % des malades selon les villages et le temps disponible. Les résultats entomologiques sont rapportés séparément par A. YEBAKIMA avec lequel nous avons travaillé conjointement.

II - RESULTATS.

1- Enquête "Lastourville" (tableaux I et II) :

L'enquête a montré que l'onchocercose est présente sur une zone beaucoup plus large que ne le laissait supposer le rapport BUCHON. On peut affirmer la présence de l'onchocercose sur les 4 axes :

- Lastourville vers Booue jusqu'au pont de la Lolo.
- Lastourville vers Doumé jusqu'à Doumé.
- Lastourville vers Koulamoutou jusqu'au pont de la Leyibou (village de Roungassa).
- Lastourville vers Franceville jusqu'au pont de la Leyou.

Les études entomologiques menées conjointement correspondent à cette répartition.

L'épicentre de la transmission (villages de "première ligne") paraît se situer au niveau des rapides entre MAHOUYA et le quartier de BAMBORO.

Sur l'ensemble de la population (1 308 sujets visités) nous avons retrouvé : 53 % de porteurs de microfilaries dermiques avec une charge microfilarienne moyenne de 12,7 par SNIP, 9,7% de porteurs de nodules (avec une moyenne de 2 nodules par porteur), 3,7 % de dépigmentations tibiales bilatérales, 3,5 % de kératites ponctuées, 0,6 % d'aveugles.

Dipetalonema streptocerca jamais décrite au Gabon a été retrouvée au cours de cette enquête chez plus de 30 % des malades de tous les villages visités.

L'examen de 567 leucoconcentrations sanguines a révélé 25,75 % de sujets porteurs de microfilaries Loa-Loa, 95,6% de D. perstans dont 25,2 % d'infestations mixtes.

Les résultats par village et par région en fonction de l'éloignement des rapides (régions I à VI) donnés dans les tableaux III et IV.

2- Enquête "Ndjolé - Booué" :

Devant l'importance du foyer de Lastourville, nous avons pensé utile de poursuivre nos études en aval de l'Ogooué entre Ndjolé et Booué après avoir passé le secteur inhabité de la forêt des Abeilles. Parmi 335 personnes examinées, nous avons pu mettre en évidence :

- 7,5 % de porteurs de microfilaries dermiques
- 3 % de porteurs d'Onchocerca volvulus
- 5,1 % de porteurs de Dipetalonema streptocerca
- 1,2 % de porteurs de nodules
- 1,5 % de lésions oculaires.

Compte tenu du déplacement fréquent des populations et de leur brassage avec les immigrés d'autres régions venus pour construire le chemin de fer transgabonais, on peut dire que les filarioses cutané-dermiques n'apparaissent pas comme un problème majeur dans cette zone. Par contre les microfilaries de Loa-Loa ont été retrouvées chez 22 % des sujets examinés alors que 86 % étaient porteurs de D. perstans.

3- Enquêtes de Fougamou-Sindara :

En deux enquêtes à trois mois d'intervalle, nous avons étudié les villages en aval de Fougamou vers Sindara et ceux en amont vers Mouila sur le fleuve Ngounié et ses deux affluents locaux : l'Ovigi et le Doubandji.

Sur 621 sujets examinés :

- 62,2 % sont porteurs de microfilaries cutané-dermiques
- 31,7 % de microfilaries d'O. volvulus
- 52,3 % de porteurs de Dipetalonema streptocerca
- et - 2,3 % d'une espèce non encore décrite chez l'homme.

Les charges microfilarieuses par "SNIP" sont de :

- 8 pour O. volvulus
- 2 pour D. streptocerca
- 2 pour l'espèce non décrite.

Sur le plan clinique et ophtalmologique :

- 8,4 % sont porteurs de nodules
- 2 % de dépigmentations tibiales bilatérales
- 5 % de kératites ponctuées uniques ou multiples.

L'examen de 38 prélèvements de sang par leucoconcentration pratiqués sur le foyer entre SINDARA et les chutes de SAMBA a mis en évidence :

- 18,5 % de sujets porteurs de Loa-Loa
- 79 % de D. pertans.

La répartition du nombre d'espèces filariennes par malade sur ces 38 prélèvements donnait :

- 2,5 % porteurs de 1 filariose
- 16 % porteurs de 2 filarioses
- 55 % porteurs de 3 filarioses
- 16 % porteurs de 4 filarioses.

L'importance relative des porteurs de microfilaries par village est indiquée dans le tableau V.

REMERCIEMENTS

Nous remercions tous ceux qui nous ont aidés pour ces missions et en particulier :

- Les Autorités Administratives,
- Les Docteurs GILLES, DESPLATS, OUARTARA, ANDRIANJAFY, GENDREL, PICHARD, PULL, VAUCHERET, MARTI, MOULIA-PELLAT,
- Monsieur et Madame DA COSTA, Mademoiselle MILANESE,
- Les infirmiers et techniciens des Secteurs,
- Les Sociétés EUROTRAG et GAUFF.-

L'épicentre de la transmission de l'onchocercose semble se situer autour de KESSI s'étendant de SINDARA-DOUANI à FOUGAMOU-BEROUTHE. En s'éloignant vers MOUILA, les prévalences de porteurs de O. volvulus baissent sans disparaître.

Les microfilaries dermiques d'espèce inconnue que nous avons mis en évidence chez l'homme viennent de YOMBI (12 cas) et de LIKITA (2 cas).

III - CONCLUSIONS.

L'onchocercose est beaucoup plus fréquente au Gabon qu'on ne le pensait. Elle est très souvent associée à la Streptocercose et aux filarioses à microfilarémies (Loa-Loa et D. perstans). D'autres régions suspectes sont à étudier et en particulier celles de Lebamba, Mimongo, Oven, Makokou, Mitzic, les villages le long de la Nyanga...

NOTA BENE : Nous avons eu à Libreville en consultation un jeune équato-guinéen aveugle de 29 ans avec une chorioretinite, fort porteur de microfilaries d'O. volvulus. Nous avons convoqué 9 membres de sa famille ou originaires du même village Santiago de Beney à MALABO, 8 étaient porteurs de microfilaries d'O. volvulus, 5 de nodules multiples. Vu l'importance des charges microfilarieuses et l'âge des sujets (17 à 29 ans), il est fort probable qu'un foyer à haute transmission existe à Santiago de Beney à MALABO (Guinée Equatoriale).

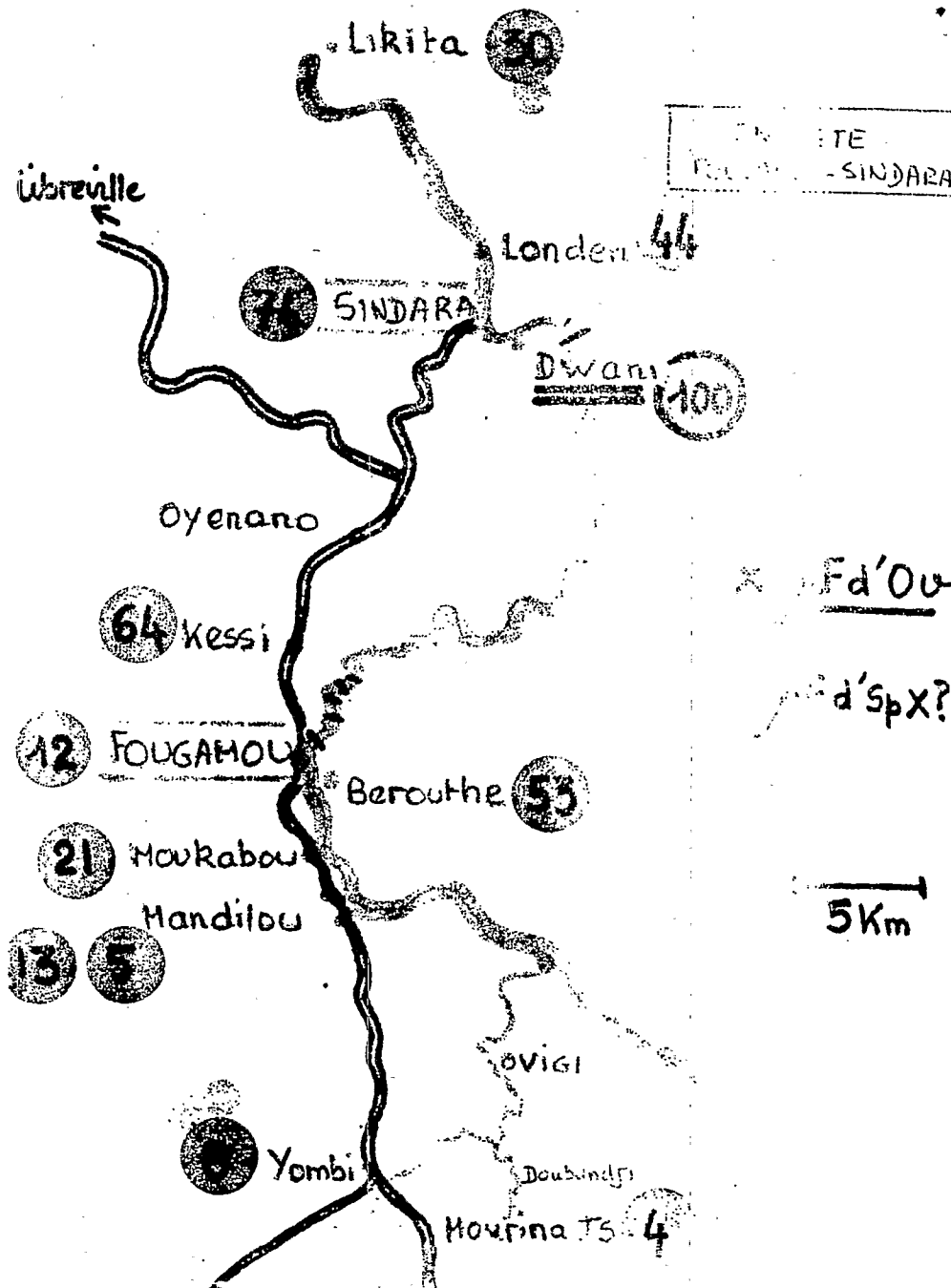


Tableau I. Répartition des peuples de mouffette, de mouton et de chèvre dans les villages de la région de Lasteourville (moyenne des villages de la région de Lasteourville).

Villages	Population peuples de mouffette	Chèvre mouffette (/ sans)
Lasteourville Bambara	36,8%	26
Kate de Bambara	19,3%	75
Nahouya	53,9%	50,3
Youtou	76,2%	16,6
Boundji	51,5%	7,1
Libena	66,7%	6,2
Pont Lalo	88,9%	6,9
Nahouya	96,2%	17,3
Nalende	64,3%	9,6
Nzela	49,7%	9,1
Nabamba	55,3%	15,4
Lindague	44,8%	4,1
Pont Lidara (Lévy)	58,3%	6,1
Bambikani	46,3%	8,4
Kessipougou	84,3%	7,3
Nalanda	68,9%	13
Pont Lidara (Bambamba)	63,8%	8,8
Bamega	65,6%	11,7
Kivange	63,3%	9,4
Doumé	53,3%	7,3
TOTAL 4303	53,03%	112,7

Tableau II. Répartition des peuples de mouffette, de mouton et de chèvre dans les villages de la région de Lasteourville (moyenne des villages de la région de Lasteourville).

Villages	Population des peuples de mouffette (/ sans)	Population des peuples de mouton (/ sans)
Lasteourville Bambara	20,9%	4,8%
Kate de Bambara	11,4%	0
Nahouya	38,1%	8,1%
Youtou	38,1%	19,1%
Région I (sans écart)	22,7%	5,2%
Boundji	9,3%	3,7%
Libena	22,2%	0
Pont Lalo	22,2%	0
Région II	17,6%	2,9%
Nahouya	16,9%	3,1%
Nalende	4,3%	5,4%
Région III	6,5%	5,8%
Nzela	7,4%	3,1%
Nabamba	4,4%	5,5%
Lindague	3,3%	0
Pont Lidara	13,5%	5,4%
Région IV	7,2%	4,4%
Bambikani	4,6%	0
Kessipougou	3,3%	0
Nalanda	3,3%	0
Pont Lidara (Bambamba)	6,4%	4,1%
Région V	6,2%	2,5%
Bamega	4%	1,8%
Kivange	3,3%	0%
Doumé	6,5%	1,1%
Région VI	3,6%	1%
TOTAL	97% (1,9)	97%

Tableau III. Répartition des peuples de mouffette, de mouton et de chèvre dans les villages de la région de Lasteourville (moyenne des villages de la région de Lasteourville).

REGIONS	Villages	Estimation des peuples de mouffette et de mouton
Région I (sans écart)	Lasteourville Bambara, Kate de Bambara, Nahouya, Youtou	50 à 80%
Région II	Boundji, Libena	40 à 70%
Pont de La Lalo	Pont Lalo	50 à 70%
Région III (deuxième ligne)	Nahouya, Nalende	30 à 50%
Région IV (deuxième ligne)	Nzela, Nabamba, Lindague	10 à 30%
Pont de Lidara	Pont Lidara	20 à 40%
Région V (deuxième ligne)	Bambikani, Kessipougou, Nalanda	10 à 20%
Pont de Lidara	Pont Lidara	10 à 20%
Région VI	Bamega, Kivange, Doumé	10 à 20%

Tableau 4. Répartition des peuples de mouffette, de mouton et de chèvre dans les villages de la région de Lasteourville.

Région	% Peuples de mouffette	Chèvre mouffette (/ sans)	% Peuples de mouton	% Peuples de chèvre	% Peuples de mouffette et de mouton
Région I	45%	35,7	23%	50 à 80%	10 à 60%
Région II	57%	8,2	18%	40 à 70%	20 à 50%
Pont Lalo	83%	9	92%	50 à 70%	40 à 80%
Région III	70,3%	11,6	6,5%	30 à 50%	40 à 60%
Région IV	50%	10,5	7,2%	40 à 70%	40 à 60%
Pont Lidara	53%	6,4	13,5%	40 à 70%	40 à 60%
Région V	60%	8,6	6,6%	40 à 70%	40 à 60%
Pont Lidara	64%	8,8	6,4%	40 à 70%	40 à 60%
Région VI	58%	7,3	3,6%	40 à 70%	40 à 60%
TOTAL	53%	9,1	9,7%	40 à 70%	40 à 60%

Tableau 5. Répartition des peuples de mouffette, de mouton et de chèvre dans les villages de la région de Lasteourville.

Villages	Population des peuples de mouffette (/ sans)	Population des peuples de mouton (/ sans)	Population des peuples de chèvre (/ sans)
Lasteourville Bambara	20,9%	4,8%	4,9%
Kate de Bambara	11,4%	0	0
Nahouya	38,1%	8,1%	8,4%
Youtou	38,1%	19,1%	19,1%
Région I (sans écart)	22,7%	5,2%	5,2%
Boundji	9,3%	3,7%	3,7%
Libena	22,2%	0	0
Pont Lalo	22,2%	0	0
Région II	17,6%	2,9%	2,9%
Nahouya	16,9%	3,1%	3,1%
Nalende	4,3%	5,4%	5,4%
Région III	6,5%	5,8%	5,8%
Nzela	7,4%	3,1%	3,1%
Nabamba	4,4%	5,5%	5,5%
Lindague	3,3%	0	0
Pont Lidara	13,5%	5,4%	5,4%
Région IV	7,2%	4,4%	4,4%
Bambikani	4,6%	0	0
Kessipougou	3,3%	0	0
Nalanda	3,3%	0	0
Pont Lidara (Bambamba)	6,4%	4,1%	4,1%
Région V	6,2%	2,5%	2,5%
Bamega	4%	1,8%	1,8%
Kivange	3,3%	0%	0%
Doumé	6,5%	1,1%	1,1%
Région VI	3,6%	1%	1%
TOTAL	97% (1,9)	97%	97%

Répartition des peuples de mouffette, de mouton et de chèvre dans les villages de la région de Lasteourville.

ENQUETE LASTOURVILLE

Titration sérologique de 60 sérum de la ville.
Tableau 4 = Récapitulatif des résultats obtenus classés par région

	% Patients de microfilariaes sérologiques	Charge microfilariaenne par SNIP	% de Patients de microfilariaes onchocercosés	% sériques d'Onchocerca (parmi sériques)	% sériques de patients de microfilariaes	Usom sériques sériques
Région I	45%	35,7	23%	50 à 80%	10 à 20%	6%
Région II	57%	3,2	18%	40 à 70%	20 à 30%	9,8%
Région Lolo	89%	3	22%	30 à 70%	40 à 80%	—
Région III	70,3%	11,6	6,5%	30 à 50%	40 à 60%	4%
Région IV	50%	10,5	7,2%	10 à 30%	10 à 60%	2,2%
Région Latawa	59%	6,4	13,5%	20 à 40%	40 à 60%	—
Région V	60%	8,6	6,6%	10 à 20%	50 à 80%	2,9%
Région Lebivou	64%	3,3	6,4%	10 à 20%	50 à 80%	—
Région VI	58%	7,3	3,6%	10 à 20%	50 à 80%	2%
TOTAL	53%	9,1	9,7%	40 à 55%	30 à 50%	3,5%

TABLEAU 5 : ENQUETE FOUGANOU BINDARRA : FRÉQUENCES de microfilariaes.

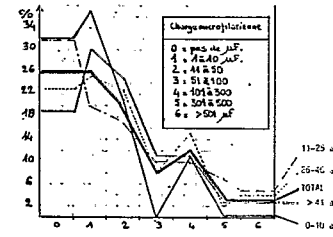
Ville	Porteurs de microfilariaes en %		Charges de microfilariaes		NOMBRE	LES. OGNANES
	µF/µF	µF/µF	µF/µF	µF/µF		
FOUGANOU BINDARRA	13,3%	35%	11,3%	6,6	11,6	6,3%
SEKOUTHE	69%	51%	33,3%	6	11,6	11,7%
KESSI OVENANO	82%	63%	63,3%	8,3	12,2	?
CHATEAU DE COSTA	38,7%	33,3%	30%	—	1,5	?
CHATEAU DE	50,5%	30%	30,3%	—	—	?
DOUANI (Samba)	100%	76,7%	100%	12,2	11,6	?
LOMBEN	73,7%	57,3%	43,3%	12,2	12,2	19%
LIMTA	69,8%	58,3%	33,3%	9,5	12,1	2%
HOUKABOU	54,7%	51,7%	31,7%	3,1	5,7	15,7%
MANDILOU I	62,4%	39,3%	12,5%	4,5	4,5	3,3%
MANDILOU II	48,4%	43,4%	4,7%	3,1	3,4	1,4%
YOMBI/NEBOUHA	33,3%	31,7%	3,3%	1,7	1,7	0
YOMBI/NEBOUHA	33,3%	33,3%	1,7%	4,5	3,5	4,2%
D'NE SATE	58,3%	43,7%	4,7%	3	3,6	17%

µF sérique = total
µF = D. immitis
µF = D. volvulus
µF = D. immitis
LES. OGNANES = ?

FOUGANOU BINDARRA (ANNEE FOUGANOU)
Répartition des sujets examinés selon leur âge et le nombre de microfilariaes d'Onchocerca volvulus comptés par prélèvement SNIP.

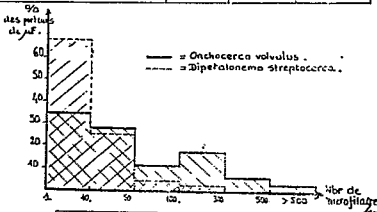
AGES	charge microfilariaenne des porteurs de µF / SNIP						TOTAL
	µF	1-10	11-50	51-100	101-300	301-500	
0-10 H	3	5	2	0	1	0	11
F	2	7	4	0	2	0	15
T	5	12	6	0	3	0	26
11-25 H	7	3	2	3	2	1	20
F	6	5	5	1	2	2	21
T	13	8	7	4	4	3	41
26-40 H	4	8	8	3	5	0	28
F	7	4	3	4	7	1	26
T	11	12	11	7	12	1	54
41 H	4	7	6	2	3	1	22
F	8	11	9	2	11	1	42
T	12	18	15	4	14	2	64
TOTAL H	18	23	18	9	10	1	82
F	20	15	13	3	7	4	62
T	38	38	31	12	17	5	144

L'étude par tranche d'âge de la répartition des porteurs de microfilariaes selon la charge microfilariaenne est résumée par le schéma suivant illustrant les porteurs d'Onchocerca volvulus :



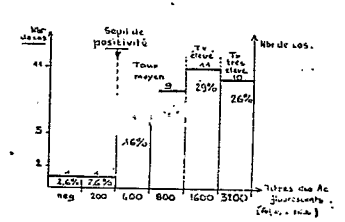
Répartition des sujets par âge et par charge microfilariaenne.

FOUGANOU - BINDARRA (ANNEE FOUGANOU)	Porteurs de microfilariaes dormants en %		TOTAL
	Onchocerca volvulus	Dipetalonema streptocerca	
Brigine et nombre des sujets testés			
Hommes Chantier de COSTA	32	281	313
Femmes de	25	124	149
Militaire de DOUANI	25	100	125
Hommes Chantier TERP (M. MHEU)	13	117	130
Hôpital de FOUGANOU	34	116	150
TOTAL 146 SUJETS	109	74,7%	183,7%



Répartition des porteurs de microfilariaes selon la charge microfilariaenne.

TABLEAU DE LA RÉPARTITION DES SÉROLOGIES SELON L'IMPORTANCE DE TITRE DES ANTICORPS FOUGANOU (TAUX LIMITE DE POSITIVITÉ = 1/200) :



OCEAC

Organisation de Coordination
pour la lutte contre les Endémies
en Afrique Centrale

XIV^e Conférence Technique

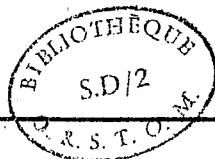
Yaoundé 20 - 23 avril 1982

Secrétariat Général

B. P. 288 - Yaoundé - République Unie du Cameroun

Tél. 23-22-32 26 JUL 1985

18747 → 18707
B 78 11



16.929