

Imprimé avec le périodique *Bulletin de la Société de Pathologie exotique*.  
Extrait du tome 48, n° 6, Novembre-Décembre 1955 (pages 848 à 859).

CONTRIBUTION A L'ÉTUDE DES NÉOCULEX-  
(DIPTÈRES : CULICIDÉS) DE LA RÉGION ÉTHIOPIENNE

1. — Corrections de quelques descriptions de terminalia mâles  
données par Edwards,  
avec étude d'une nouvelle variété.

Par J. HAMON et A. RICKENBACH (\*)

Ces redescriptions concernent les espèces suivantes, presque toutes du groupe *rima* : *N. subrima*, *N. insignis*, *N. wigglesworthi*, *N. sunyaniensis*, *N. calabarensis* et *N. horridus*. Pour *N. horridus* aucun dessin n'a été donné par Edwards ; pour les autres espèces les différences de description proviennent probablement du fait qu'EDWARDS a utilisé comme milieu de montage le baume du Canada, milieu qui rend très difficile l'examen des structures fines, alors que tous nos montages ont été faits dans des résines polyvinyliques, pures ou additionnées de fuchsine acide, ce qui permet un examen détaillé des mêmes structures. Certaines différences justifieraient la création de nouvelles espèces, mais il

(\*) Séance du 14 décembre 1955.

3 nov. 85  
O. R. S. T. O. M. Fonds Documentaire  
N° : 18 772  
Cote : B ex 4.

166

nous semble préférable de n'en rien faire, car ce sont toujours les mêmes groupes de caractères dont la description ne nous semble pas conforme, et notamment la présence de barbelures sur les soies fortes et le grand feuillet du lobe basal du coxite.



Planche 1. — *Neoculex subrima* Theobald : lobe basal et base du style.  
Exemplaire T 765 pris à Akok Békué (Yaoundé) le 1<sup>er</sup> mars 1955.

*Neoculex subrima* Theobald : Terminalia redécrits d'après un mâle pris à Akok Békué, près de Yaoundé, Cameroun, dans un abri sous roche, en compagnie d'*Anopheles obscurus* et d'après un second mâle pris dans la région de Yaoundé dans des conditions non précisées. Les spécimens sont bien caractérisés par l'absence totale d'écailles pâles dressées sur la nuque, mais le mésépiméron est largement pâle en son milieu, comme chez *N. insignis*.

L'hypopygium (Pl. I et III) diffère de la description d'EDWARDS

par les caractères suivants : la feuille (« leaf ») est nettement striée ; les trois soies raides (« three shorter modified bristles ») qui accompagnent les bâtonnets (« rods ») sont assez larges et portent cha-

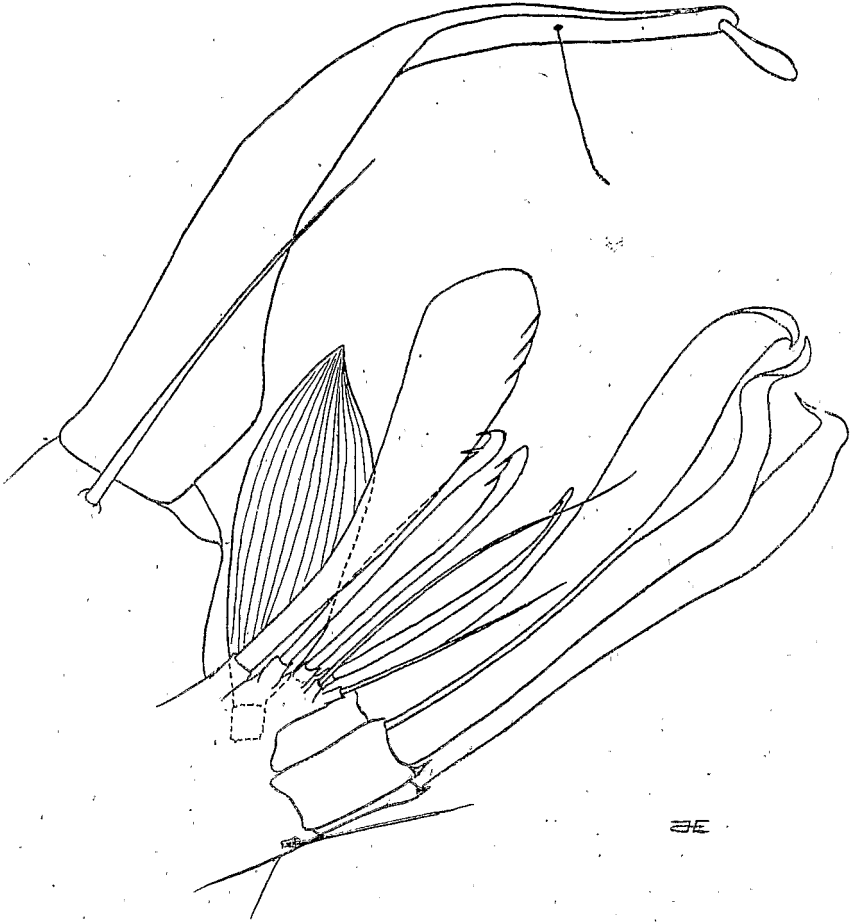


Planche 2. — *Neoculea insignis* Carter : lobe basal et style.  
Exemplaire T 575 pris à Pèni (Bobo-Dioulasso) le 7 septembre 1954.

cune deux barbelures à leur apex ; le lobe porte en outre trois soies assez fines, l'une plus longue, les deux autres plus courtes que les soies raides ; le grand feuillet (« blade ») qui porte les barbelures mentionnées par EDWARDS est bien visible, mais les barbelures sont parfois difficiles à mettre en évidence et il n'est pas rare de les voir sur un des lobes et pas sur l'autre.

*Neoculex insignis* Carier : Terminalia redécrits d'après 13 mâles pris aux environs de Bobo-Dioulasso, Haute-Volta, dans des anfractuosités ou des buissons de ravins ombragés, trois mâles pris dans des terriers de crabes des environs de Porto-Novo, Dahomey, et un mâle obtenu d'élevage à Pont-Payet, Saint-André, île de la Réunion.

L'ornementation de ces spécimens est tout à fait typique, mais le lobe basal du coxite (Pl. II) diffère de la description d'EDWARDS par divers caractères : le grand-feuillet qui accompagne la feuille porte des barbelures comme chez *N. subrima*, quoique peut-être un peu moins faciles à voir ; la feuille est nettement striée ; les trois soies fortes sont barbelées à leur apex et sont accompagnées de deux soies fines, l'une longue, l'autre courte. En fait nous n'avons pu trouver aucune différence importante entre le lobe basal de cette espèce et celui de *N. subrima* ; le critère de distinction le plus sûr est la comparaison des phallosomes (Pl. III) : celui de *N. insignis* porte dans sa partie apicale des tubercules émoussés peu visibles, tandis que celui de *N. subrima* porte des tubercules aigus ou bien saillants jusqu'à son apex.

*Neoculex wigglesworthi* Edwards : Redécrit d'après un mâle de Guéna, Cercle de Bobo-Dioulasso, Haute-Volta, obtenu par élevage de larves prises dans un trou d'arbre, et d'après un second exemplaire provenant des environs de Yaoundé.

Les spécimens sont frottés, mais ce que l'on voit de l'ornementation externe correspond bien à la description. Par contre le lobe basal du coxite (Pl. III et IV) diffère de la description d'EDWARDS par les points suivants : les trois soies fortes sont épaisses et barbelées à leur apex et sont accompagnées d'une soie fine plus courte qu'elles ; le grand feuillet est barbelé sur ses deux bords, et la soie qui remplace la feuille est, chez le spécimen de Yaoundé, légèrement explanée et porte des traces de striation ; les phallosomes sont parfaitement typiques.

*Neoculex sunyaniensis* Edwards : Redécrit d'après dix mâles du Dahomey, provenant de terriers de crabes à Segbohové, près de Ouidah, d'abris sous roche à Tobré, près de Natitingou, et de buissons le long d'un ruisseau, à Boroudarou, près de Kandi, ainsi que d'après deux mâles provenant d'un abri sous roche à Étout, près de Yaoundé, Cameroun.

Tous ces spécimens sont remarquables par l'extrême pâleur des écailles du scutum qui sont brun très clair, presque blanchâtres sur les bords. Le reste de l'ornementation externe est conforme à la description d'EDWARDS. Par contre le lobe basal du coxite (Pl. V, VI et VII) diffère de cette description par le fait que deux des trois soies fortes sont barbelées à leur apex, et selon les spéci-

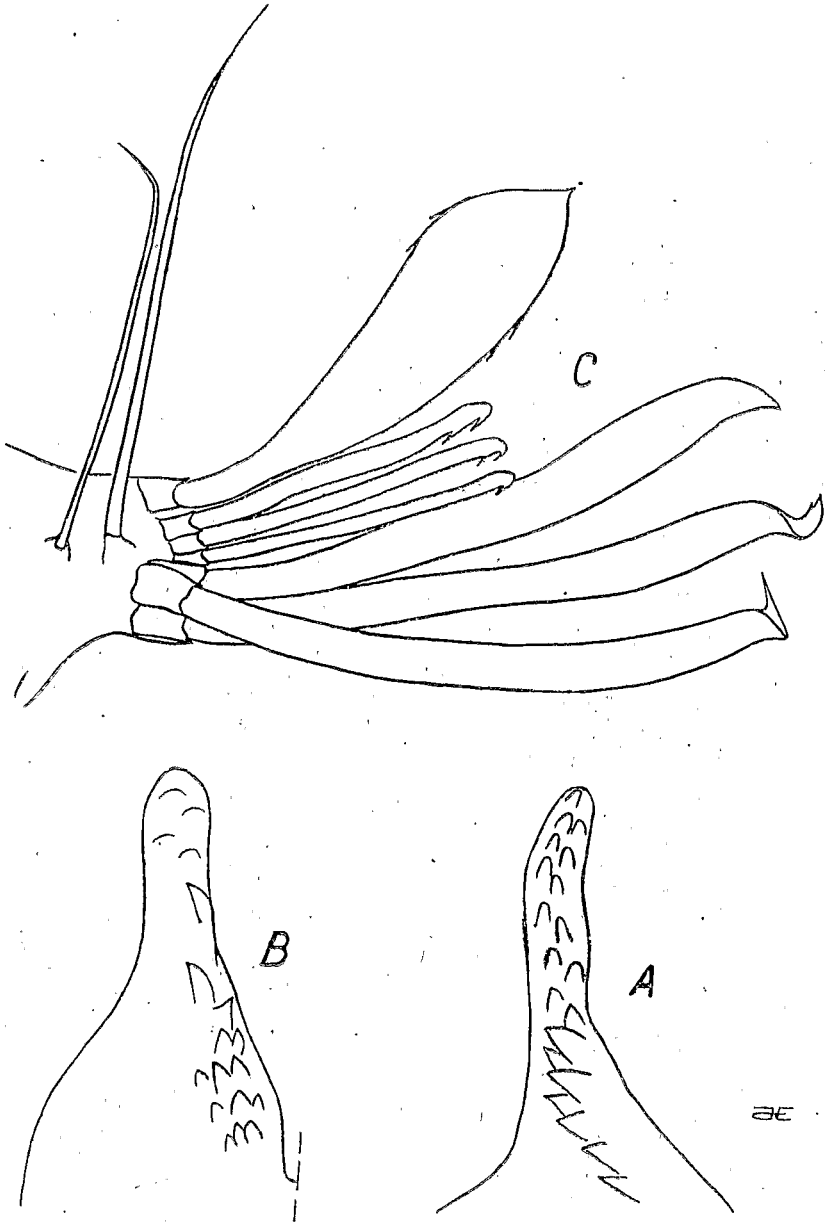


Planche 3. — *Neoculex subrima* Theobald : apex du phallosome (T 765); *Neoculex insignis* Carter : apex du phallosome (T 575); *Neoculex wigglesworthi* Edwards : lobe basal. Exemple T 129, pris à Guéna (Bobo-Dioulasso) le 20 août 1953.

mens examinés, elles sont accompagnées par zéro à deux soies fines, cette variation ne semblant pas liée à une variation géographique.

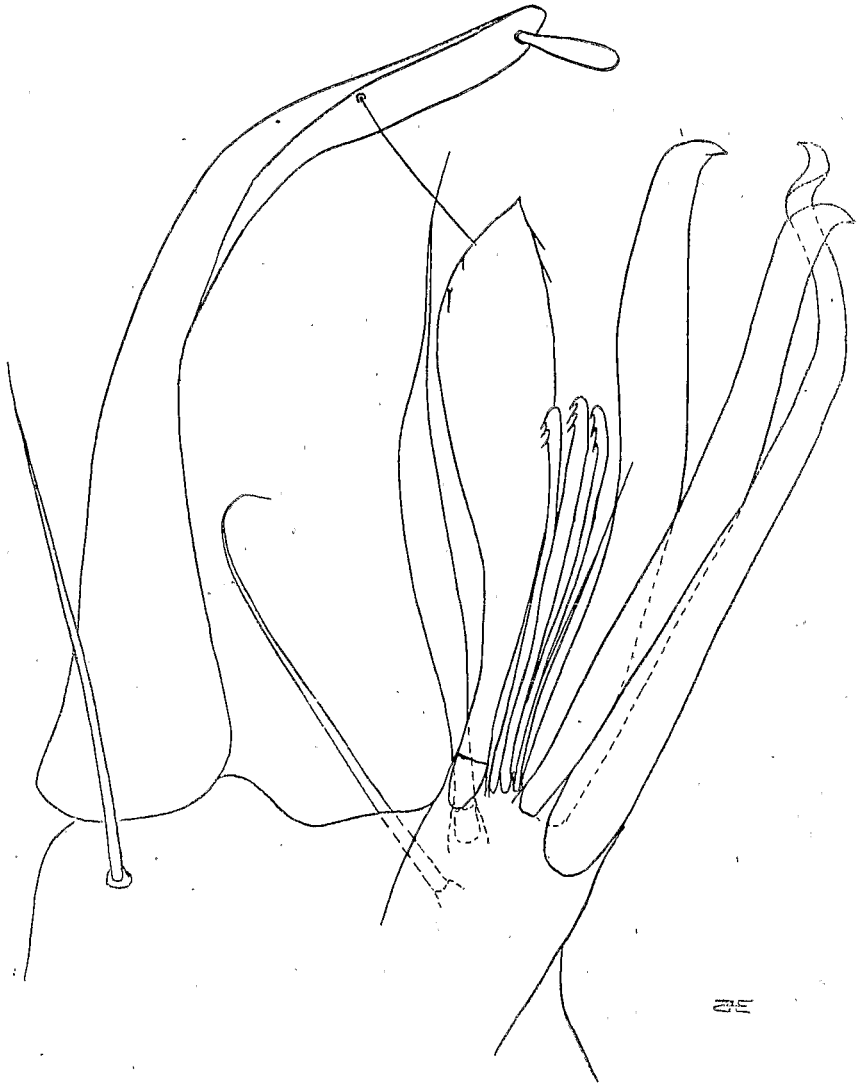


Planche 4. — *Neoculex wigglesworthi* Edwards : lobe basal et style.  
Exemplaire T 780, pris à Yaoundé en 1954.

*Neoculex calabarensis* Edwards : Redécrit d'après un mâle pris dans un canari (pot en poterie de fabrication locale) à Okoum Sémé, près de Porto-Novo, Dahomey.

L'ornementation externe correspond bien à *N. calabarensis*, mais le lobe basal du coxite (Pl. VIII) diffère de la description d'EDWARDS par les points suivants : les trois soies fortes sont

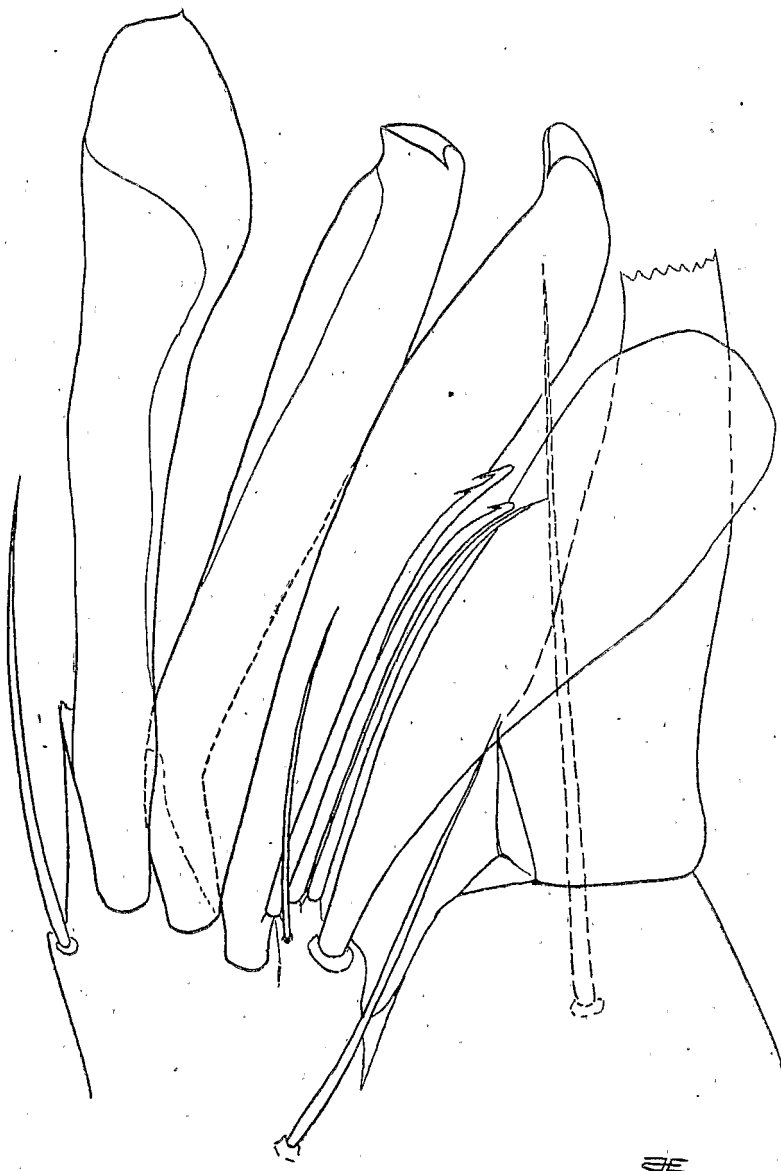
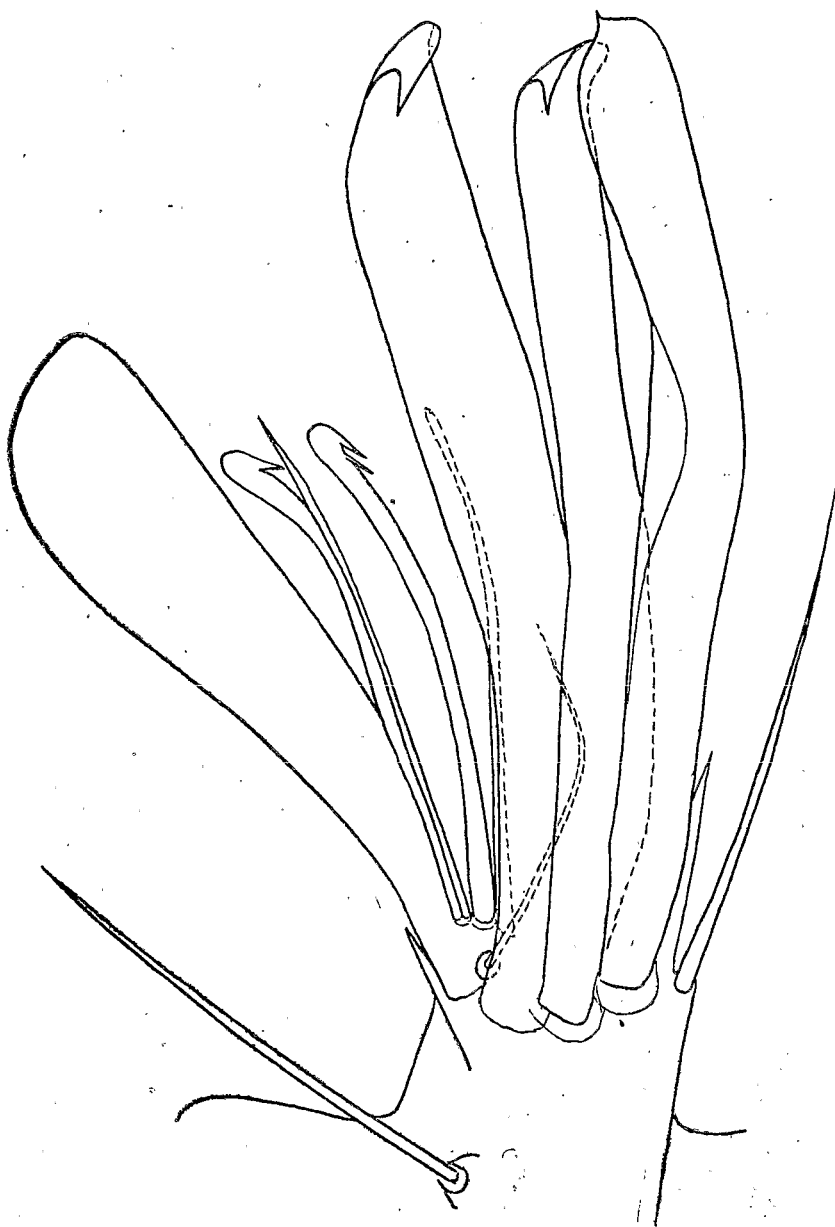


Planche 5. — *Neoculex sunyaniensis* Edwards : lobe basal et base du style.  
Exemplaire T 815, pris à Elout (Yaoundé) le 22 avril 1955.



BE

Planche 6. — *Neoculex sunyaniensis* Edwards : lobe basal.  
Exemplaire T 409, pris à Tobré (Natitingou) le 2 juin 1954.



barbelées à leur apex et accompagnées de trois fines soies, deux courtes et une longue ; le grand feuillet porte deux barbelures ; il

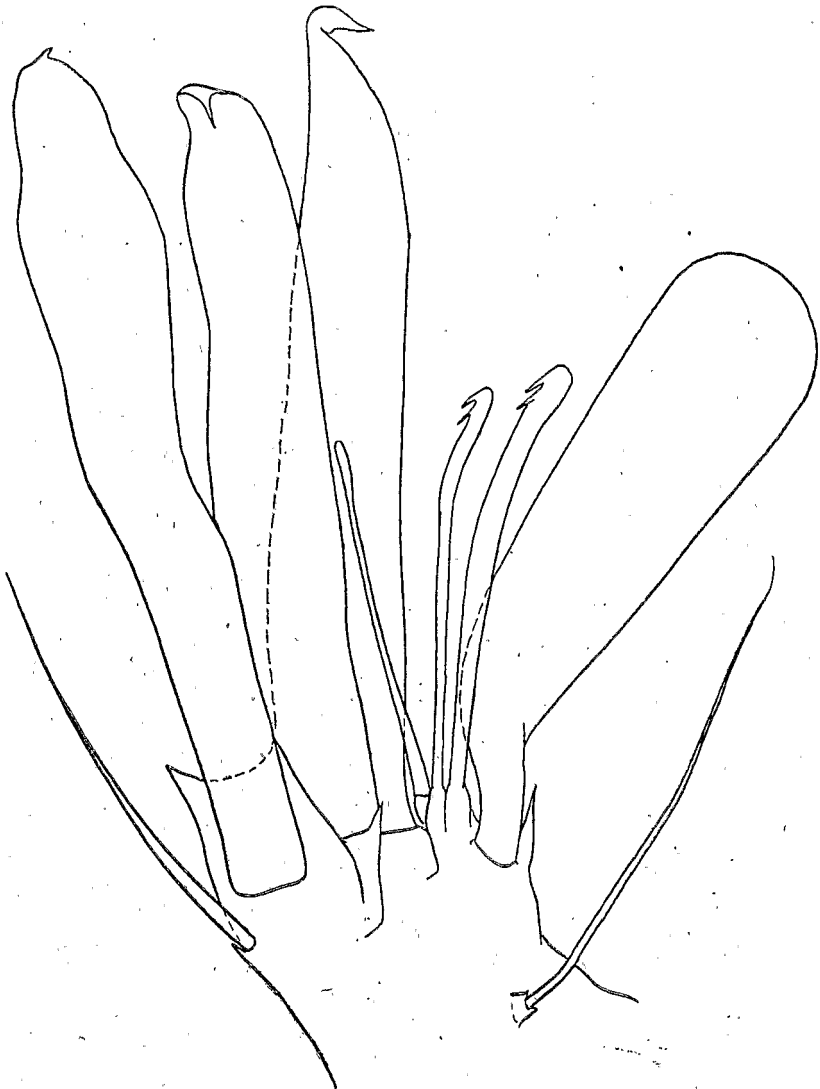


Planche 7. — *Neoculex sunyaniensis* Edwards : lobe basal.  
Exemplaire T 413, pris à Boroudarou (Kandi) le 5 juin 1954.

y a une soie forte à la base du style ; elle n'est pas figurée par EDWARDS dans son dessin, mais dans le texte ce dernier précise que

les terminalia de *N. calabarensis* diffèrent principalement de ceux de *N. sunyaniensis* « in the shape of the three long blades of lobe »

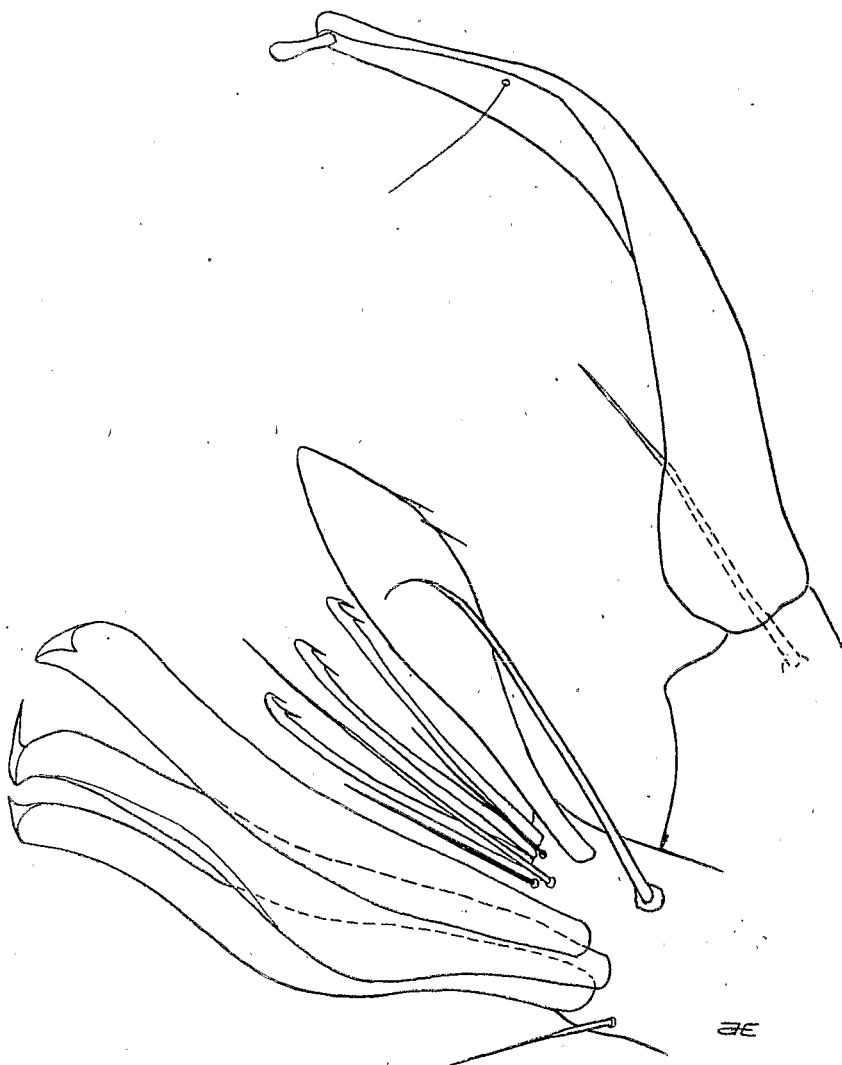


Planche 8. — *Neoculex calabarensis* Edwards : lobe basal et style.  
Exemplaire T 162, pris à Okoum Sémé (Porto-Novo) en décembre 1953.

et il figure une telle soie raide à la base du lobe de *N. sunyaniensis*.  
*Neoculex horridus* Edwards : EDWARDS n'a pas représenté les terminalia de cette espèce, aisément reconnaissable par les palpes

mâles plus courts que le proboscis. Chez les différents spécimens récoltés en A. O. F. (Tobré, région de Natitingou, Dahomey, un

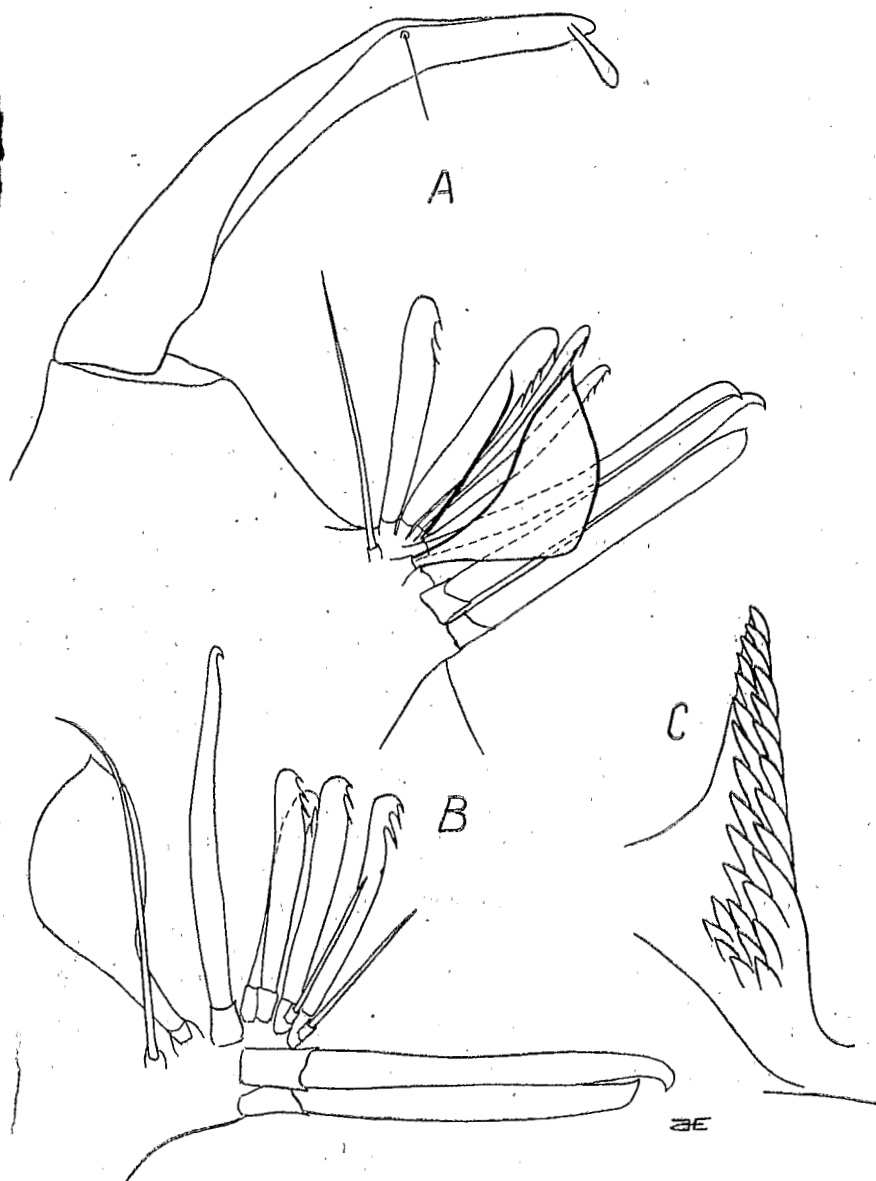


Planche 9. — *Neoculex horridus* Edwards : exemplaire T 79, pris à Samandéni (Bobo-Dioulasso) le 8 juin 1953. A, B : lobe basal. C : phallosome.

*Neoculex horridus* var. *rageai* nov. A : lobe basal et style. Exemplaire T 767, pris à Nkolbisson (Yaoundé) le 22 avril 1955.

mâle; Banfora et Bobo-Dioulasso, Haute-Volta, deux mâles dans chaque localité) l'ornementation thoracique est composée d'écaillés brun sombre comme le précise EDWARDS dans sa description. Par contre chez les 6 spécimens Camerounais examinés (région de Yaoundé : Mvodziguï deux mâles, Nkolbisson trois mâles, sans précision un mâle) le scutum est uniformément couvert d'écaillés blanc jaunâtre; nous proposons pour cette variété le nom de *rageaui* var. nov. en l'honneur de notre collègue J. RAGEAU, ancien chef du Laboratoire d'Entomologie du S. H. M. P. du Cameroun, le type étant l'exemplaire T 767 pris à Nkolbisson le 22 avril 1955.

Les terminalia de ces deux séries de spécimens sont tous identiques entre eux. Ils diffèrent de la description d'EDWARDS par les caractères suivants : les trois bâtonnets (« rods » ou « blades ») sont pointus à leur apex, et deux au moins se recourbent en crochet; les quatre soies fortes (« blunt tipped bristles ») sont en fait des lames étroites, arrondies à leur apex, et portant chacune 3 à 4 barbelures subapicales; elles sont accompagnées d'une ou deux soies plus fines et plus courtes qu'elles; la feuille, apparemment non striée, est très asymétrique dans sa forme et est accompagnée d'une soie forte aussi longue ou plus longue qu'elle; il n'y a pas de soie forte à la base du style.

Nous tenons à remercier ici tous ceux qui nous ont communiqué du matériel et notamment MM. J.-P. ADAM et J. MOUCHET, Entomologistes Médicaux du Service d'Hygiène Mobile et de Prophylaxie du Cameroun.

Le type et les 5 paratypes mâles de *Neoculex horridus* var. *rageaui* var. n., sont déposés à l'I. D. E. R. T. de Bondy (Seine).

*Office de la Recherche Scientifique et Technique Outre-Mer.  
Laboratoire d'Entomologie du Service Général d'Hygiène  
Mobile et de Prophylaxie d'Afrique Occidentale Française.*

## BIBLIOGRAPHIE

- DE MEILLON (B.). — New records and new species of Nematocera (Diptera) from the Ethiopian Region. *J. ent. Sthrn. Afr.*, 1943, 6, 90-113.
- EDWARDS (F. W.). — Mosquitoes of the Ethiopian Region, Part 3. Publ. Brit. Mus. (Nat. Hist.), 1941.
- SALEM (H. H.). — The mosquito fauna of Sinai Peninsula (Egypt), with a description of two new species. *Egypt. Univ. Fac. Med. Publ.*, n° 16, 1938.
- VAN SOMEREN (E. C. C.). — The description of a new mosquito of the Seychelles. *E. Afr. Med. J.*, 1947, 24, 29-35.
- VAN SOMEREN (E. C. C.). — New Culicini from Kenya and Uganda. *Proc. R. ent. Soc. (B)*, 1951, 20, 1-9.
- WOLFS (J.). — *Culex* (*Neoculex*) *wansoni* sp. n. *Ann. Soc. B. Med. Trop.*, 1945, 25, 221-224.