

Imprimé avec le périodique *Bulletin de la Société de Pathologie exotique*.
Extrait du tome 48, n° 6, Novembre-Décembre 1955 (pages 860 à 862).

CONTRIBUTION A L'ÉTUDE DES *NEOCULEX*
(DIPTÈRES : CULICIDÉS) DE LA RÉGION ÉTHIOPIENNE

2. — Description de *Neoculex adami* sp. n.

Par J. HAMON et J. MOUCHET (*)

Parmi les *Neoculex* récoltés en 1954 par notre collègue J.-P. ADAM dans les environs de Yaoundé, nous avons trouvé un exemplaire mâle du groupe *rima* qui nous semble nouveau et que nous avons le plus grand plaisir à lui dédier.

L'ornementation générale est celle du groupe *rima* telle qu'elle a été décrite par EDWARDS. Le proboscis, les palpes et les antennes sont entièrement sombres. La zone médiane de la nuque est couverte d'écailles étroites couchées sombres, les parties latérales contiguës sont couvertes d'écailles étroites couchées blanchâtres; pour autant qu'on puisse en juger (le spécimen est frotté) les écailles dressées de la nuque semblent être de la même couleur que les écailles couchées ayant la même zone d'insertion. Le tégument scutal est brun foncé, sauf sur les côtés où il est jaunâtre. Les écailles scutales sont presque toutes disparues, celles qui restent sont brun foncé et étroites. Les pleures sont ornées comme chez *N. insignis* de deux bandes sombres séparées par une bande jaunâtre; le méron, les coxæ et la partie inférieure des sternopleures sont jaunâtres; la transition entre les parties pâles et les parties sombres est très nette et se fait selon des lignes droites. Il y a quelques écailles pâles dans la zone claire médiane des sternopleures, et celles-ci portent en outre le long de leur bord postérieur une dizaine de soies alignées, la plus haute, située dans la bande transverse sombre, étant brun foncé et particulièrement développée, alors que les autres sont plus petites et pâles; on voit en outre quelques traces d'insertions au-dessus de la grande soie brune, mais les soies correspondantes sont brisées. Il y a une soie mésépimérale inférieure. La massue des haltères est brun sombre, son pédoncule est jaunâtre. Les tergites 2 à 5 sont couverts d'écailles brun sombre avec une ligne apicale d'écailles jaunâtres; le tergite 6 porte seulement des taches d'écailles jaunâtres apicolatérales; les autres tergites n'ont pas été observés avant le montage de l'hypopygium et ont été détruits lors de ce montage. Les pattes et les ailes sont brun sombre. Les sternites sont sombres.

Terminalia : le phallosome (fig. E et F) ressemble beaucoup à ceux de *N. subrima*, *N. calabarensis* et *N. sunyaniensis*. Il est en

(*) Séance du 14 décembre 1955.

3 nov - 75
O. R. S. T. O. M. Fonds Documentaire
N° : 18 773
Cote : B. ex 2.

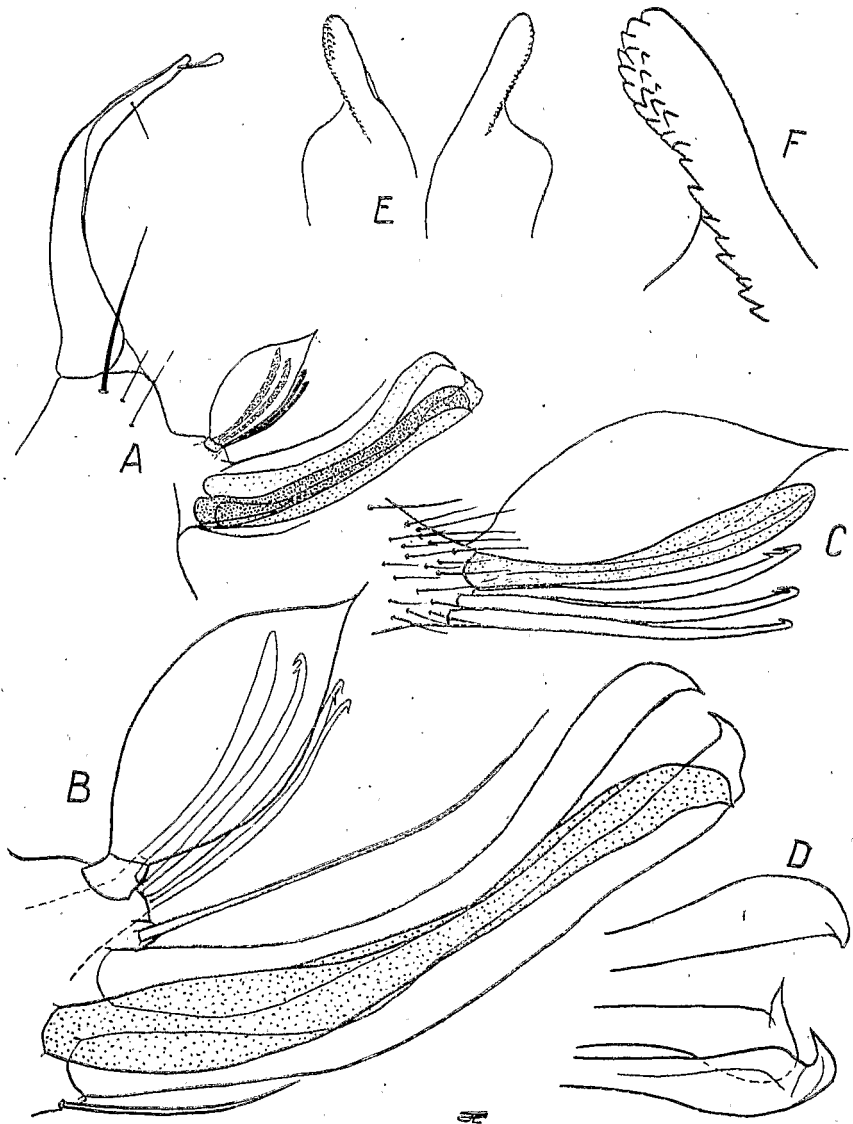


Planche 1. — *Neoculex adami* sp. n.

- Fig. A. Coxite gauche.
 Fig. B. Lobe basal du coxite gauche.
 Fig. C. Lobe basal du coxite droit (pars).
 Fig. D. Apex des bâtonnets du coxite droit.
 Fig. E. Phallosome, aspect d'ensemble.
 Fig. F. Apex d'un des doigts du phallosome.

forme de doigt et est tuberculé jusqu'à son apex, les tubercules étant généralement plus développés encore que dans les espèces susmentionnées. Le lobe basal du coxite (fig. A, B, C et D) porte 3 bâtonnets pointus recourbés en crochet à leur apex, une longue soie raide un peu plus courte que les bâtonnets, trois fortes soies barbelées à leur apex, une forte soie explanée en massue avant l'apex, et une feuille pointue, ces cinq éléments étant sensiblement de même longueur, et nettement plus courts que les 3 bâtonnets ou la soie raide qui les accompagne. Il y a une longue soie raide à la base du style, et ce dernier est tout à fait conforme à ceux que l'on trouve dans le groupe *rima*.

Par son ornementation extérieure ce *Neoculex* ne peut être confondu qu'avec *N. insignis*, *sunyaniensis* et *wigglesworthi*. Il se sépare aisément de *N. insignis* et *wigglesworthi* par la forme du phallosome. Il se distingue de *N. sunyaniensis* par la présence d'une feuille sur le lobe du coxite.

Les premiers stades et la femelle de cette espèce sont inconnus.

Le type est déposé à l'Institut d'Enseignement et de Recherches Tropicales de Bondy (Seine).

*Office de la Recherche Scientifique et Technique Outre-Mer.
Laboratoire d'Entomologie du Service Général d'Hygiène
Mobile et de Prophylaxie de l'Afrique Occidentale Française.
Laboratoire d'Entomologie du Service d'Hygiène Mobile et de
Prophylaxie du Cameroun.*

BIBLIOGRAPHIE

Cf. celle citée dans :

HAMON (J.) et RICKENBACH (A.). — Contribution à l'étude des *Neoculex* de la Région Ethiopienne. I. Corrections de quelques descriptions de terminalia mâles données par EDWARDS, avec étude d'une nouvelle variété. *Bull. Soc. Path. Exot.*, 1955, 48, 6, 848-859.