

Faune des Nycteribiidae du Cambodge[DIPT. PUIPIPARA] 2^e NOTE

par Jean-Marie KLEIN

Dans une note précédente (KLEIN, 1970), nous avons donné une première liste de Nycteribiidés du Cambodge, qui comportait 11 espèces ou sous-espèces. Parmi elles figuraient 3 nouvelles espèces de *Stylidia*, dont nous avons décrit le sexe mâle : *S. bayoni*, *S. devatae* et *S. cambodiae*. Cette dernière a été reconnue par le D^r THEODOR (com. pers.) comme se rapportant à *S. fraterna* Th., 1967 ou tout au plus à une race locale de cette espèce ; nous la mettons par conséquent en synonymie avec *S. fraterna*. Ci-dessous, nous donnons la description du sexe femelle de *S. devatae* ; celui de *S. bayoni* reste encore inconnu.

Par ailleurs, nous avons reconnu que les spécimens mâles, identifiés dans notre liste (KLEIN, 1970) comme *S. ornata* (Th., 1954), différaient par plusieurs points importants de la description et des figures données par THEODOR (1967). Nous avons reçu confirmation de cette diagnose différentielle par cet auteur, qui l'a reconnue indépendamment de nous, sur des spécimens en provenance de Malaisie. Nous figurons ici le sexe mâle, et en donnons la diagnose sous le nom subsppécifique de *S. ornata theodori* n. subsp. (1).

Au cours de 1969 et du début de 1970, nous avons pu réaliser une collection supplémentaire de *Nycteribiidae* du Cambodge, comprenant 241 spécimens,

(1) Nous remercions ici vivement le Professeur O. THEODOR (Université hébraïque, Parasitologie, Jérusalem) pour l'aide amicale qu'il nous a donnée au cours de cette étude et sommes heureux de pouvoir lui dédier la nouvelle sous-espèce.

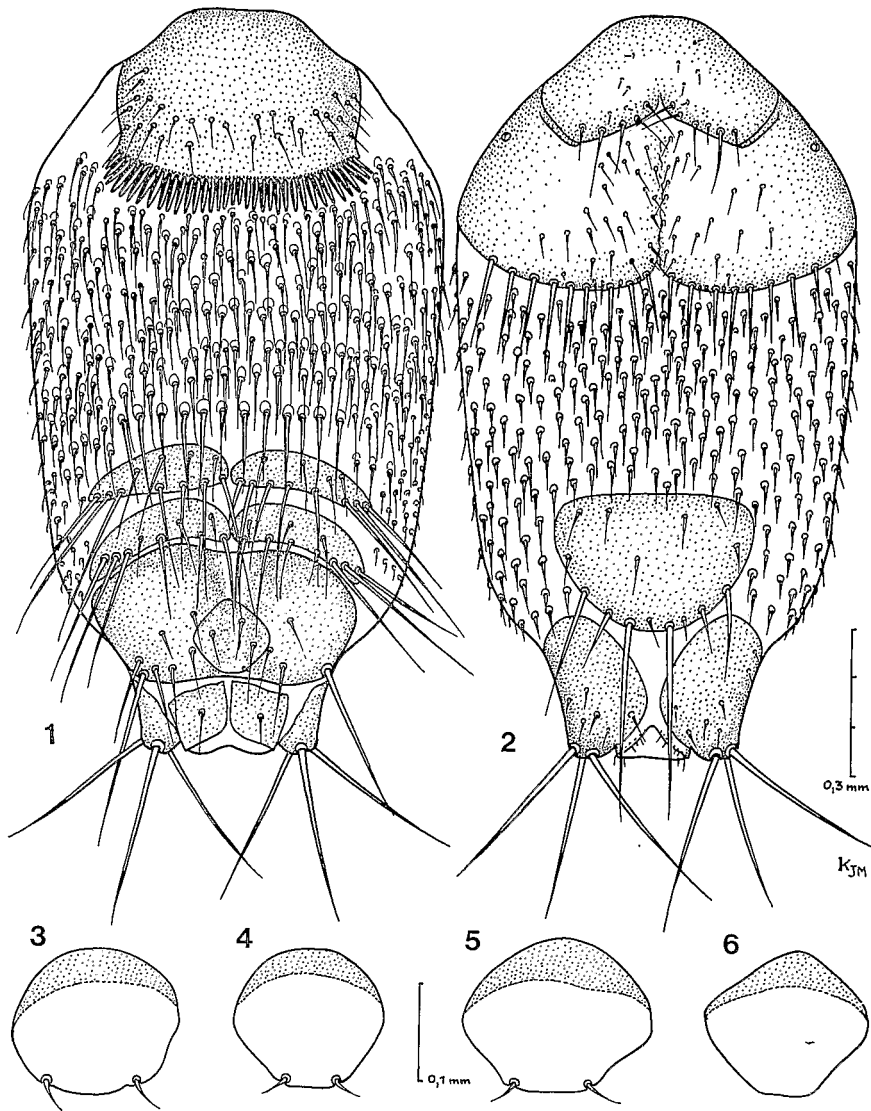


Fig. 1 à 6, *Stylidia devatae* Klein, 1970. — 1 et 2, abdomen de la femelle plésiotype (1, face ventrale ; 2, face dorsale) ; 3 à 6, variations de la plaque génitale (chez des femelles récoltées sur *Rhinolophus rouxi*, Trapéang Chan, Prov. de Kompong-Chhnang, XII-1969).

22 MAI 1986

O. R. S. T. O. M. Fonds Documentaire

N° : 20184, ex 1

Cote : B

malheureusement interrompue par les faits de guerre. Cette collection comprend 8 espèces, dont 3 sont nouvelles pour la faune khmère, à savoir :

- *Stylidia burmensis siamensis* Theodor, 1967,
- *Eucampsipoda latisterna* Schuurmans Stekhoven, 1938,
- *E. inermis* Theodor, 1955.

Le détail de leurs enregistrements figure ci-dessous, avec le nombre d'hôtes examinés, inscrit entre parenthèses. Nous maintenons ici la dénomination du genre *Stylidia*, contrairement aux propositions faites par MAA (1965) et dont les arguments ont été réfutés par THEODOR (1968).

Ainsi, la faune des Nyctéribiidés du Cambodge comprend actuellement 14 espèces, ou sous-espèces, facilement identifiables grâce aux clés de détermination données par THEODOR (1967), sauf en ce qui concerne le genre *Stylidia*. Nous donnerons donc, en guise de conclusion à ce travail, la clé de détermination concernant les 6 espèces actuellement connues dans ce genre au Cambodge.

DESCRIPTIONS

Stylidia devatae Klein, 1970. — Femelle.

MATÉRIEL DE DESCRIPTION ET PROVENANCE. — Femelle plésiotype (n° 6), récoltée sur *Taphozous melanopogon bicolor*, au temple de Prah Khan, Siem-Réap, 15-III-1968 ; 1 femelle, récoltée en même temps que l'holotype ; 10 femelles, récoltées sur *Rhinolophus rouxi rouxi*, capturées dans un tronc d'arbre creux à Trapéang Chan, Prov. de Kompong Chhnang, le 4-XII-1969. Dépôt du type, dans la collection d'Entomologie médicale (P. GRENIER) à l'Institut Pasteur, Paris.

DESCRIPTION. — Longueur 2,1 - 2,2 mm. Couleur jaune.

Tête et thorax : comme chez le mâle. Suture oblique formant un angle de 80 à 85°.

Abdomen (fig. 1 et 2) : T I avec un bord postérieur concave au milieu, portant une dizaine de soies marginales. T II court et divisé, avec un rang de soies marginales courtes et quelques épines ; sa surface paramédiane est couverte de soies courtes. Connexivum entre T II et VI densément couvert d'épines relativement longues, dont certaines sont un peu plus longues, dans la région médiane, en avant de T VI. Celui-ci est relativement large et porte sur son bord postérieur semi-circulaire 2 soies longues, 2 moyennes et quelques courtes ; sur sa surface 6 à 10 soies courtes. Segment anal conique, se terminant par des processus anaux marqués, qui portent chacun 3 soies fortement divergentes ; sur la surface du segment, 6 à 8 petites épines, de chaque côté. Sternite basal avec un ctéridium de 37 à 48 épines, en moyenne 40. S V et VI divisés, les deux sclérites étant contigus sur la ligne médiane ; chacun d'eux porte un rang marginal de 7 ou 8 soies longues, dont les 3 distales sont verticales, et quelques soies courtes sur sa surface. S VII divisé en 2 sclérites indistinctement séparés par une zone plus faiblement sclérifiée ; son bord postérieur est faiblement concave au milieu ; de chaque côté, 1 longue soie postéro-latérale et sur la surface une dizaine de soies courtes. Plaque génitale (fig. 3 à 6) à angles latéraux plus ou moins marqués ; 0, 1 ou 2 petites soies à la base.

DIAGNOSE DIFFÉRENTIELLE. — Par les caractères de sa plaque génitale, du connexivum et de T VI, la femelle de *S. devatae* vient se ranger, dans la clé donnée

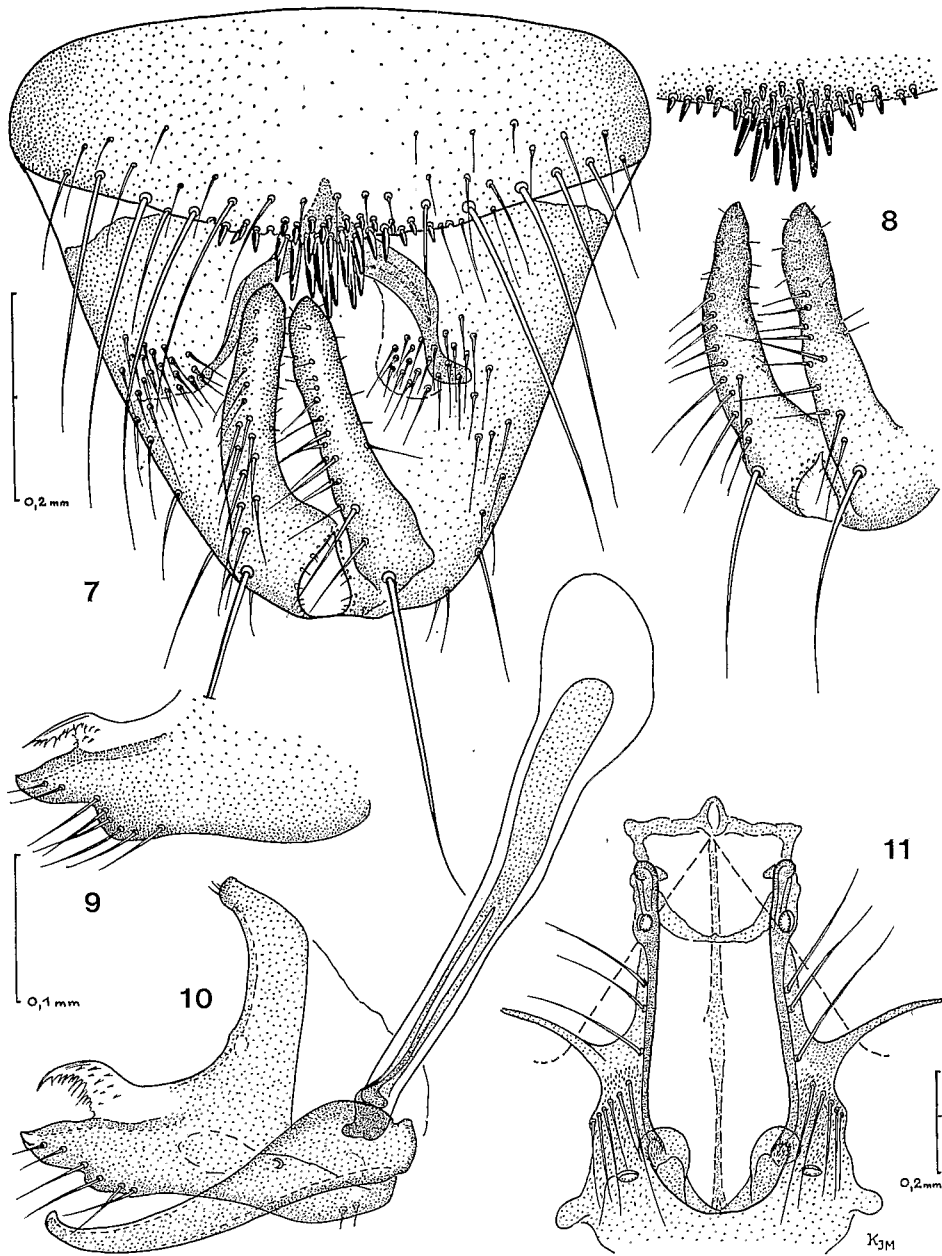


Fig. 7 à 11, *Styldia ornata theodori* n. subsp. Mâle. — 7, sternite V, segment caudal et claspers (holotype); 8, armature d'épines du sternite V et claspers (paratype); 9, paramères (paratype); 10, phallosome (holotype); 11, mésonotum (holotype).

par THEODOR (1967 : 121) pour les espèces du genre *Stylidia*, près de *S. curvata* et *S. torresi*. Elle en diffère par de nombreux caractères propres : abondance et répartition des épines du connexivum, forme et ornementation de T VI, S VI et VII, du segment anal et de la plaque génitale.

Stylidia ornata theodori n. subsp.

S. ornata (Theodor, 1954), KLEIN, 1970, *Bull. Soc. ent. France*, 75 (1-2) : 52.

MATÉRIEL DE DESCRIPTION ET PROVENANCE. — Mâle holotype (n° 32/4) et 5 mâles paratypes, récoltés par nous-même, en juillet 1968, au temple de Prah Khan, Siem-Réap, d'un lot de chauves-souris comprenant des *Taphozous melanopogon bicolor*, *Rhinolophus rouxi rouxi*, *Rh. coelophyllus* et *Hipposideros bicolor sinensis*. Dépôt du type, dans la collection d'Entomologie médicale (P. GRENIER) à l'Institut Pasteur, Paris.

DESCRIPTION. — MALE. Sa morphologie ne diffère apparemment de celle de la sous-espèce nominale que par les genitalia, en particulier les claspers et les paramères.

Claspers (fig. 7 et 8) : Plus longs et d'aspect moins épais que dans la sous-espèce nominale ; 1 grande soie basale, 10 à 12 soies moyennement longues dans la partie médiane, disposées en 1 ou 2 rangs et plusieurs files de petites soies, dans la partie apicale ; apex en pointe mousse.

Paramères (fig. 9 et 10) : Le bord ventral est fortement sinueux et porte 4 à 8 soies ; l'apex est relativement large et se termine en pointe relevée.

Signalons encore, que le mésonotum (fig. 11) n'est pas particulièrement étroit, comme il a été signalé pour la sous-espèce nominale ; il est nettement plus large en arrière qu'au niveau des stigmates thoraciques antérieures (rapport de ces largeurs postérieure à antérieure 80/64) ; 8 à 10 soies notopleurales ; sutures obliques formant un angle de 78 à 84°.

FEMELLE : en cours de description par le Dr. O. THEODOR.

NOUVEAUX ENREGISTREMENTS

Stylidia bayoni Klein, 1970.

1 mâle, du même lieu et du même hôte que l'holotype, Prah Khan, Siem-Réap, VII-1969. L'hôte, *Hipposideros a. armiger*, y est très rare et un seul exemplaire a pu être examiné.

Stylidia devatae Klein, 1970.

a) De la forêt d'Angkor, temples de Prah Khan et du Bayon, sur *T. m. bicolor* et *Rh. r. rouxi*, 1 ♀, III-1968 ; 2 ♀, VII-1968 (20) ; 11 ♂ et 7 ♀, VII-1969 (64).

b) De la forêt de Trapéang Chan, région de Kompong-Chhnang, 26 ♂ et 28 ♀, XII-1969 et I-1970, sur *Rh. r. rouxi* (67).

Stylidia fraterna Th., 1967.

S. cambodiae Kl., 1970, *Bull. Soc. ent. France*, 75 (1-2) : 50-51, *syn. n.*

Outre les 2 mâles précédemment décrits, 2 femelles récoltées en même temps qu'eux.

Stylidia burmensis siamensis Th., 1967.

Cette sous-espèce, décrite sous le nom de *S. euxesta siamensis* et renommée par THEODOR (1968), est connue de Thaïlande et de Malaisie.

Notre récolte : 1 ♂, sur *H. a. armiger* (1), Prah Khan, Siem-Réap, VII-1970.

Basilis roylii roylii (Westwood, 1835).

Deux nouvelles récoltes : 1 ♀, sur *Cynopterus brachyotis angulatus* (119), Chruï Changwar, VII-1969 ; 2 ♀, sur *Scotophilus kuhlii gairdneri* (4), Chruï Changwar, VII-1969.

Cyclopodia horsfieldi de Meij., 1899.

Une nouvelle récolte, 1 ♂, sur son hôte habituel, *Pteropus giganteus*, Prek Phnau, VIII-1969.

Cyclopodia ferrarii ferrarii (Rond., 1878).

Cette espèce constitue la majeure partie de nos récoltes et provient habituellement de *C. b. angulatus*, exceptionnellement de *Sc. k. gairdneri*.

a) récoltes sur *C. b. angulatus* :

— dans la région de Phnom-Penh : 33 ♂ et 24 ♀, Chruï Changwar, VI et VII-1969 (100) ; 14 ♂ et 10 ♀, Kéan Khléang, VIII et IX-1969 (25) ; 4 ♂ et 2 ♀, Prek Phnau, VIII-1969 (7) ; 5 ♂ et 4 ♀, Prek Phot, VIII-1969 (11) ; 4 ♀, Kantuot, IX-1969 (10).

— dans la région de Siem-Réap : 8 ♂ et 15 ♀, forêt d'Angkor, VII-1969 (37).

— dans la région de Kompong-Chhnang : 1 ♀, Trapéang Chan, I-1970 (2).

— dans la région de Sihanoukville, Kompong-Som : 2 ♂, forêt littorale, VII-1969 (2).

— dans le massif montagneux du Bokor : 1 ♀, forêt de Popork Vil, VI-1969 (1).

b) récolte sur *Sc. k. gairdneri* : 1 ♂ et 1 ♀, Chruï Changwar, VII-1969 (4).

Eucampsipoda latisterna Schuur. Stekh., 1938.

Cette espèce, nouvelle pour la faune du Cambodge, est déjà connue de Thaïlande, de l'Inde, Ceylan, Birmanie et Java.

Nos récoltes : 2 ♂, sur *C. b. angulatus* (8), Chruï Changwar, VI-1969 ; 2 ♂ et 3 ♀, du même hôte (7), Prek Phnau, VIII-1969 ; 6 ♂ et 3 ♀, sur *Macroglossus minimus* (3), Stung Chral, Prov. de Kompong Séla, II-1970.

Eucampsipoda inermis Th., 1955.

Cette espèce, également nouvelle pour la faune du Cambodge, est déjà connue de Thaïlande, des Philippines, Java, Nouvelle Guinée et certaines îles du Pacifique (THEODOR, 1968).

Nos récoltes : 6 ♂ et 5 ♀, sur *M. minimus* (3), Stung Chral, II-1970 ; 2 ♂ et 3 ♀, sur *Hipposideros* sp. (1), mêmes lieu et date.

CLÉ DE DÉTERMINATION DES ESPÈCES ACTUELLEMENT CONNUES AU CAMBODGE,
DANS LE GENRE *Stylidia* WESTWOOD, 1840 (*)

Mâles

1. S V sans armature d'épines *S. caudata*
- S V avec une armature d'épines sur le bord postérieur 2
2. Bord postérieur de S V avec une échancrure médiane, divisant l'armature d'épines en 2 groupes *S. fraterna*
- Bord postérieur de S V non échancré 3
3. Très grande taille (3,75 mm). Claspers portant sur le tiers apical une touffe de longues soies fines *S. bayoni*
- Taille inférieure à 3 mm. Claspers différents 4
4. Phallosome avec un processus denticulé dorsal. Bord postérieur de S V avec 4 ou 5 rangs d'épines, les postérieures étant 5 fois plus longues que les antérieures et groupées sur un processus médian *S. o. theodori*
- Pas de processus denticulé au phallosome. Bord postérieur de S V avec 2 ou 3 rangs d'épines, les postérieures n'étant que 1,5 à 2 fois plus longues que les antérieures ; pas de processus médian 5
5. Taille 2,8 mm. Couleur brune. Edéage en pointe mousse fortement recourbée à l'apex *S. b. siamensis*
- Petite taille, 2 à 2,3 mm. Couleur jaune. Edéage se terminant en pointe fine, faiblement incurvée *S. devatae*

Femelles

1. Segment anal étroit, à bords parallèles. Connexivum entre T II et VI avec seulement 6 à 8 soies. Plaque génitale double *S. caudata*
- Segment anal plus ou moins conique. Plaque génitale simple 2
2. T VI mal individualisé, représenté par les bases sclérifiées de 2 soies ..
..... *S. b. siamensis*
- T VI bien individualisé 3
3. Les 2 sclérites de S V et S VI respectivement séparés sur la ligne médiane par 2 soies isolées. Bord postérieur de S VII fortement concave au milieu *S. fraterna*
- Pas de soies isolées entre les 2 sclérites de S V et S VI respectivement, sur la ligne médiane. Bord postérieur de S VII faiblement concave au milieu 4
4. T II court, atteignant le tiers antérieur de l'abdomen et à soies marginales courtes. Connexivum entre T II et VI couvert de nombreuses épines. Processus anaux marqués, portant chacun 3 soies longues *S. devatae*
- T II long, atteignant le milieu de l'abdomen et à soies marginales longues. Connexivum entre T II et VI nu. Processus anaux rudimentaires, portant chacun 2 soies longues *S. o. theodori*

(2) Jusqu'à présent, seul le sexe mâle de *S. b. siamensis* a été trouvé au Cambodge et seul le sexe femelle de *S. caudata*. Par ailleurs, la femelle de *S. bayoni* est encore inconnue.

AUTEURS CITÉS

- KLEIN (J.M.). — Faune des Nycteribiidae du Cambodge (DIPT. PUPIPARA) (*Bull. Soc. ent. France*, 1970, 75 (1-2), pp. 46-53).
- MAA (T.C.). — An interim world list of batflies (*Diptera: Nycteribiidae* and *Streblidae*) (*J. Med. Ent.*, 1965, 1 (4), pp. 377-386).
- THEODOR (O.). — An illustrated catalogue of the Rothschild collection of Nycteribiidae (*Diptera*) in the British Museum (Nat. Hist.), 506 p. *Trustees of the British Mus. (Nat. Hist.)*, London, 1967.
- New species and new records of Nycteribiidae from the Ethiopian, Oriental and Pacific Regions (*Parasitology*, 1968, 58, pp. 247-276).

(Institut Pasteur du Cambodge, Phnom-Penh,
et Office de la Recherche scientifique et technique Outre-Mer, Paris).

71

BULLETIN
DE LA
SOCIÉTÉ ENTOMOLOGIQUE DE FRANCE

EXTRAIT

*KLEIN (Jean-Marie). - Faune des Nycteribridae
du Cambodge (Dipt. Pupipara). 2^e note.*

22 MAI 1966
O.R.S.T.O.M. Fonds Documentaire
N° : *20184*, ex 2.
Cpte : *B*

~~- 9 JUIN 1972
O. R. S. T. O. M.
Collection de Référence
n°~~