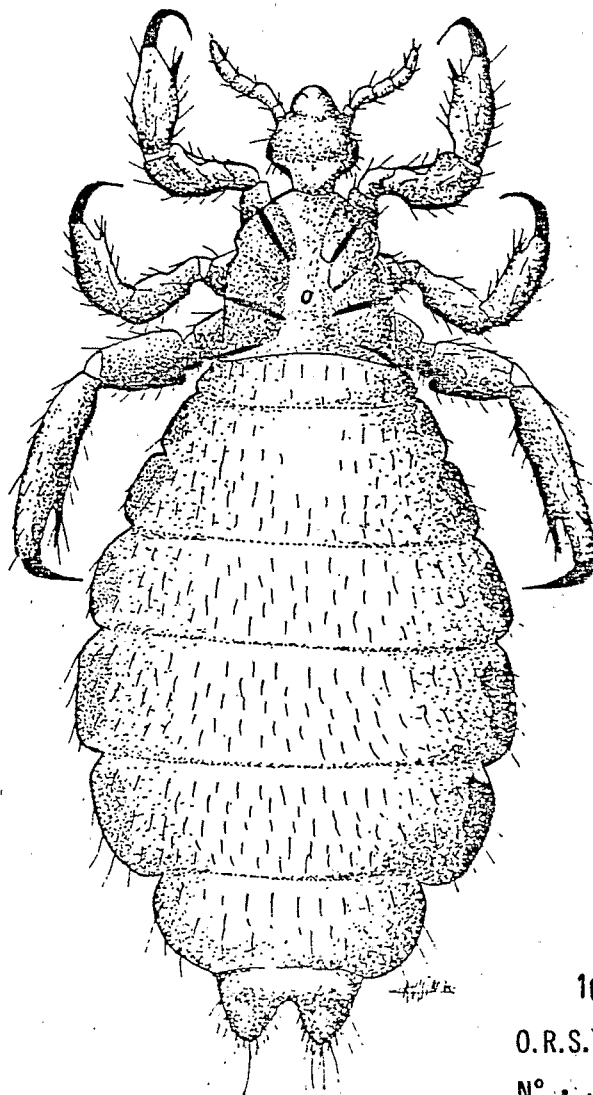


RAPPORT D'EXPERTISE  
SUR UN SHAMPOOING ANTI-PARASITAIRE (EVICURE)  
DES LABORATOIRES FABRE  
A BASE DE PHÉNOTHRINE

par  
J. COZ et M. VALADE



10 JUIN 1987

O.R.S.T.O.M. Fonds Documentaire

N° : 20774

Cpte : B

OFFICE DE LA RECHERCHE SCIENTIFIQUE ET TECHNIQUE

OUTRE - MER

Services SCIENTIFIQUES Centraux - Bondy

LABORATOIRE D'ENTOMOLOGIE MEDICALE

Janvier 1983

---

RAPPORT D'EXPERTISE SUR UN SHAMPOOING ANTIPARASITAIRE ( EVICURE )  
DES LABORATOIRES FABRE A BASE de PHENOTHRINE

par

Jean COZ\* et Michel VALADE \*\*

I - INTRODUCTION

Le présent rapport a pour sujet l'évaluation de l'activité d'un shampoing (EVICURE) sur une souche de Pediculus humanus adaptée au lapin.

Cette activité est mesurée d'une part sur les lentes de poux, d'autre part sur des nymphes et adultes de différents âges.

1.1. Présentation du shampoing.

Phénothrine	0,3	g
Polysorbate 20	14	
Alkyl Ether Sulfate de triethanolamide (2 DE)	20	
Di - Hydroxyethanolamide d'Acide gras de Coprah.	5	
Parfum	0,2	
Acide Sorbique	0,2	
Parahydroxybenzoate de Méthyle	0,15	
Chlorure de sodium	2	
Eau distillée qsq	100	g

---

Pharmacien - Chimiste, Docteur es Sciences, Chef du Service d'Entomologie médicale, Expert Pharmacologue Toxicologue (Parasitologie) du Ministère de la Santé.

Technicien d'Entomologie médicale, Docteur de l'Université - Sciences Naturelles.

2 - Protocole et Résultats

2.1. Essais contre les Lentes

2.1.1. Traitement et lecture

Les lentes de poux sur leur support de tissu sont mises en contact avec une solution à 30 % de shampoing qui est agitée pour simuler les conditions d'emploi (contact de trois minutes et cinq minutes) puis lavées à l'eau.

Pour chaque série de traitement, un lot témoin est établi qui est simplement lavé à l'eau.

Lentes traitées et lentes témoins sont placées à l'étuve à 28° C et 70-80 % H.R.

Les tissus supports de lentes sont placés tous les jours, sauf le dimanche, sur le ventre rasé d'un lapin. A leur éclosion les nymphes qui se gorgent sont comptées. C'est le jour où l'on observe le nombre maximum de poux éclos gorgés qui est retenu pour le calcul du pourcentage d'éclosion. En effet, le nombre de poux qui éclot augmente dans un premier temps passe par un maximum, puis la mortalité naturelle intervenant, on observe une baisse des effectifs.

2.1.2. Résultats

Le shampoing (Evicure) anti-poux humains étudié fait montre d'une activité lenticide certaine dans nos conditions d'expériences. (Tableaux 1 - 2 - 3 - 4).

2.2. Essais sur les poux éclos (nymphes et adultes).

2.2.1. Traitement

Les essais sont effectués sur des poux gorgés de différents âges, s'échelonnant de 9 à 38 jours.

Chaque lot de poux à traiter sur le support de tissu est mis en contact avec une solution à 30 % de shampoing (destiné aux expertises).

Les poux sont laissés en contact avec le produit des temps variables (trois minutes, cinq minutes).

2.2.2. Lavage

Le temps de contact écoulé, les poux sont lavés à l'eau, puis séchés sur un papier filtre.

### 2.2.3. Témoins

Des lots témoins de poux d'âge correspondant à l'âge des poux traités, sont lavés à l'eau puis conservés dans les mêmes conditions que les poux traités par contact avec le shampooing.

### 2.2.4. Lecture

La mortalité est lue au bout de 24 heures.

Durant la période d'observation, les poux sont maintenus sur leur support à l'étuve à 28° C et 70-80 % H.R.

### 2.2.5. Résultats

Les résultats obtenus avec le shampooing sont présentés dans les tableaux (5 - 6). Les pourcentages de mortalité (M%) sont indiqués par tranches d'âges et temps de contact différents. Dans les lots de poux témoins on observe de 1,3 à 5,3% de mortalité.

Le shampooing fait montre d'une activité adulticide certaine dans les temps de contact de trois minutes.

## 3 - CONCLUSION

Le shampooing (Evicure) est un produit très performant donnant 100 % de mortalité après un contact de trois minutes tant sur les lentes que sur les poux éclos.

TABLEAU N ° 1

Effet du shampoing "EVICURE" sur le taux d'éclosion des nymphes de *Pediculus humanus* après traitement des lentes

Temps de contact dans le shampoing à 30%	Séries	Lots de Lentes témoins			Lots de Lentes traitées		
		Nbre de Lentes	Éclosions	E%	Nbre de Lentes	Éclosions	E%
Trois minutes puis lavage à l'eau	1	-	-	-	89	0	0
	2	-	-	-	92	0	0
	3	-	-	-	107	0	0
	4	91	56	61.5	104	0	0
		91	56	61.5	392	0	0
Trois minutes puis lavage à l'eau	1	-	-	-	110	0	0
	2	-	-	-	98	0	0
	3	-	-	-	118	0	0
	4	91	66	72.5	148	0	0
		91	66	72.5	474	0	0
Trois minutes puis lavage à l'eau	1	-	-	-	106	0	0
	2	-	-	-	102	0	0
	3	-	-	-	103	0	0
	4	116	78	67.2	101	0	0
		116	78	67.2	412	0	0

TABLEAU N ° 2

Effet du shampoing "EVICURE" sur le taux d'éclosion des nymphes de *Pediculus humanus* après traitement des lentes

Temps de contact dans le shampoing à 30%	Séries	Lots de Lentes témoins			Lots de Lentes traitées		
		Nbre de Lentes	Éclosions	E%	Nbre de Lentes	Éclosions	E%
Trois minutes puis lavage à l'eau	I	-	-	-	94	0	0
	2	-	-	-	68	0	0
	3	-	-	-	73	0	0
	4	63	46	73	88	0	0
		63	46	73	323	0	0
Trois minutes puis lavage à l'eau	1	-	-	-	72	0	0
	2	-	-	-	81	0	0
	3	-	-	-	74	0	0
	4	89	66	74.2	64	0	0
		89	66	74.2	291	0	0
Trois minutes puis lavage à l'eau	1	-	-	-	113	0	0
	2	-	-	-	128	0	0
	3	-	-	-	124	0	0
	4	87	51	58.6	115	0	0
		87	51	58.6	480	0	0

5

TABLEAU N ° 3

Effet du shampoing "EVICURE" sur le taux d'éclosion des nymphes de *Pediculus humanus* après traitement des lentes.

Temps de contact dans le shampoing à 30%	Séries	Lots de Lentes témoins			Lots de Lentes traitées		
		Nbre de Lentes	Éclosions	E%	Nbre de Lentes	Éclosions	E%
Cinq minutes puis lavage à l'eau	1	-	-	-	109	0	0
	2	-	-	-	105	0	0
	3	-	-	-	129	0	0
	4	91	56	61.5	117	0	0
		91	56	61.5	460	0	0
Cinq minutes puis lavage à l'eau	1	-	-	-	94	0	0
	2	-	-	-	123	0	0
	3	-	-	-	103	0	0
	4	91	66	72.5	102	0	0
		91	66	72.5	422	0	0
Cinq minutes puis lavage à l'eau	1	-	-	-	122	0	0
	2	-	-	-	118	0	0
	3	-	-	-	106	0	0
	4	116	78	67.2	124	0	0
		116	78	67.2	470	0	0

TABLEAU N ° 4

Effet du shampoing "EVICURE" sur le taux d'éclosion des nymphes de *Pediculus humanus* après traitement des lentes.

Temps de contact dans le shampoing à 30%	Séries	Lots de Lentes témoins			Lots de Lentes traitées		
		Nbre de Lentes	Éclosions	E%	Nbre de Lentes	Éclosions	E%
Cinq minutes puis lavage à l'eau	1	-	-	-	89	0	0
	2	-	-	-	73	0	0
	3	-	-	-	85	0	0
	4	63	46	73	78	0	0
		63	46	73	325	0	0
Cinq minutes puis lavage à l'eau	1	-	-	-	78	0	0
	2	-	-	-	82	0	0
	3	-	-	-	93	0	0
	4	89	66	74.2	88	0	0
		89	66	74.2	341	0	0
Cinq minutes puis lavage à l'eau	1	-	-	-	105	0	0
	2	-	-	-	119	0	0
	3	-	-	-	101	0	0
	4	87	51	58.6	97	0	0
		87	51	58.6	422	0	0



TABLEAU N ° 5

Effet du shampooing "EVICURE" (30%) sur les poux éclos (Nymphes et adultes)

Temps de contact (minutes)	Ages des poux (jours)	Lots de poux témoins			Lots de poux traitées avec le shampooing		
		Nbre de Poux	Nbre de Morts	M%	Nbre de poux	nbre de Morts	M%
3	9	25	0	0	100	100	100
3	26	25	0	0	100	100	100
3	38	25	1	4	100	100	100
		75	1	1.3	300	300	300

8

TABLEAU N ° 6

Effet du Shampooing "EVICURE" à 30% sur les poux éclos (nymphe et adultes)

Temps de contact (minutes)	Age des poux (jours)	Lots de poux témoins			Lots de poux traités avec le shampooing		
		Nbre de Poux	Nbre de Morts	M%	Nbre de poux	nbre de Morts	M%
5	9	25	1	4	100	100	100
5	26	25	1	4	100	100	100
5	38	25	2	8	100	100	100
-	-	75	4	5.3	300	300	300