

CONTRIBUTION A L'ÉTUDE DES ORCHIDACEAE
DE MADAGASCAR. XIII

SUR UN *CYNORKIS* ET UN *EULOPHIA* NOUVEAUX

par J. BOSSER¹ et Yvonne VEYRET²

RÉSUMÉ : Description de deux Orchidées nouvelles de Madagascar, l'une appartenant au genre *Cynorkis* Thou., l'autre au genre *Eulophia* R. Br. ex Lindl.

SUMMARY : Description of a new *Cynorkis* and a new *Eulophia* from Madagascar.

L'étude des récoltes récentes faites par l'un d'entre nous à Madagascar, nous conduit à établir deux espèces nouvelles d'Orchidées, l'une appartenant au genre *Cynorkis* Thou., l'autre au genre *Eulophia* R. Br. ex Lindl.

Cynorkis Souegesii J. Bosser et Y. Veyret, sp. nov.³

Herba terrestris, rhizomatosa, caule gracili, glabro, erecto, fere 30 cm alto. Folia 2-4, basilaria, erecta, lanceolato-acuta, basi angustata, 7-9 cm longa, 0,8-1,2 cm lata, vaginibus caulis 4-5, 1-1,5 cm longis, lanceolato-linearibus, apice ab acuto usque subacuminato; inferiore laminam diminutam gerente.

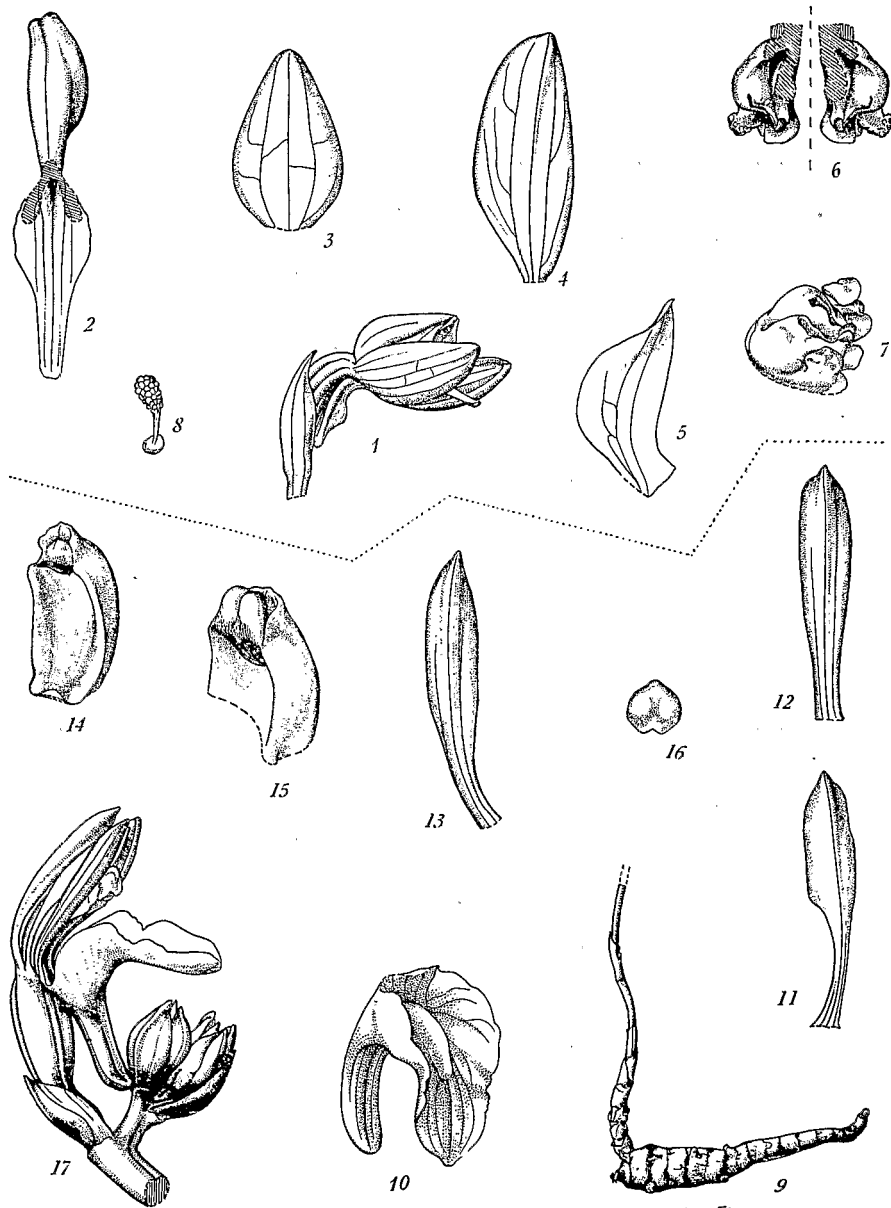
Inflorescentia racemosa, terminalis, racemis plurifloris, 3-5 cm longis; florum bracteis ovato-acuminatis 4-6 mm longis; ovario pedicellato glabro, costulato, 5-6 mm longo; floribus roseis, parvis; sepalo mediano ovato-obtuso, paullo concavo, 4,5-5 mm longo, 2,7-3 mm lato; sepalis lateralibus paullo majoribus, latere uno altero non aequaliter respondente, 5-6 mm longis, 2,5-3,2 mm latis; petalis cum sepalo mediano conniventibus, 4,2-4,7 mm longis, 1,7-2 mm latis, apice obtusis vel subacutis, latere uno altero non aequaliter respondente, margine anteriore magis extenso, rotundato; labello oblongo, plano, 3,5-4 mm longo, obscure trilobato, lobis basilaribus rotundatis, lobo terminali lineari-oblongo, apice rotundato vel truncato, 3 mm longo, 1 mm lato; calcare 3-4 mm longo,

1. O.R.S.T.O.M. et Muséum d'Histoire Naturelle de Paris.

2. Centre O.R.S.T.O.M. Tananarive.

3. Espèce nommée à la mémoire de René SOUÈGES, membre de l'Institut, qui fut le maître de l'un de nous (Y. V.).

O.R.S.T.O.M. Fonds documentaire
N° : 21659, ex 1
Cpte : B



Reproduction Ed.

Pl. 1. — *Cynorkis Souegesii* J. Bosser et Y. Veyret : 1, fleur profil $\times 3$; 2, labelle et éperon $\times 6$; 3, sépale médian $\times 6$; 4, sépale latéral $\times 6$; 5, pétale $\times 6$; 6, colonne, sectionnée suivant son axe médian $\times 8$; 7, colonne, profil $\times 8$; 8, pollinaire $\times 10$. — *Eulophia Mangenotiana* J. Bosser et Y. Veyret : 9, rhizome et base d'une hampe florale $\times 2/3$; 10, labelle et éperon $\times 6$; 11, pétale $\times 6$; 12, sépale médian $\times 6$; 13, sépale latéral $\times 6$; 14, colonne $\times 8$; 15, sommet de la colonne après germination du pollen $\times 8$; 16, anthère $\times 8$; 17, fleur et extrémité d'inflorescence $\times 4$.

basi angusto, ultra dilatato, latere interiore recto, plano, latere exteriore convexo, gibboso, apice obtuso vel obscure bilobulato; columna brevi 1 mm longa; anthera 1 mm alta; rostello apice emarginato, in brachiis 2, brevibus 0,3-0,4 mm longis, truncatis, diviso; lobo mediano rotundato, parum alto; processibus stigmaticis porrectis, rostello aequilongis.

TYPE : *Y. Veyret 1040*, marais, route de Manantenina, environs de Fort-Dauphin, Madagascar (Holo-, P!).

Herbe terrestre, dressée, glabre, à rhizome souterrain, finissant par porter, au niveau des anciennes hampes florales, une racine beaucoup plus épaisse que les autres; elle seule persiste alors que les racines normales disparaissent. Feuilles lancéolées linéaires, à limbe plan, aigu au sommet, rétréci sur la base et simulant un pétiole court. Hampe florale à 4-5 nœuds, portant des gaines diminuant de taille vers le sommet, la gaine inférieure munie d'un limbe rudimentaire; gaines beaucoup plus courtes que les entre-nœuds.

Inflorescence en grappe terminale assez dense; fleurs plus de 15, espacées à la base de 2-3 mm; bractées florales 5-nervées, acuminées au sommet, un peu plus courtes que l'ovaire quand celui-ci est développé; ovaire côtelé, un peu rétréci à la base et courbé au sommet, faisant prendre à la fleur une position horizontale. Fleur rose, à périanthe un peu charnu, inversée dans le bouton (labelle et éperon supérieurs), prenant à l'anthèse une position normale (labelle et éperon inférieurs) par torsion du pédicelle; sépale médian ové obtus, concave, 3-nervé, cohérent avec les pétales et formant casque avec eux au-dessus de la colonne; sépales latéraux plus grands que le sépale médian et les pétales, ovés obtus, un peu dissymétriques à la base, peu concaves, dirigés vers l'avant, faiblement carénés sur le dos, 3-nervés, les nervures latérales portant une ou deux ramifications vers les marges; pétales dressés, de la taille du sépale médian, dissymétriques, à bord antérieur plus développé et arrondi, 2-nervés, la nervure antérieure ramifiée vers les marges; labelle plan, étalé horizontalement, subtrilobé, plus large à la base et à 2 lobes latéraux arrondis peu marqués, puis rétréci à partir du 1/3 inférieur en un lobe linéaire oblong arrondi ou plus ou moins obtus au sommet, 3 nervures principales auxquelles s'ajoutent à la base 2 courtes nervures latérales; éperon droit ou un peu courbé, appliqué contre l'ovaire, étroit à la base puis dilaté, à face postérieure plane, face antérieure munie d'une crête arrondie gibbeuse, sommet un peu rétréci tronqué ou un peu bilobulé; colonne courte, à staminodes latéraux pédiculés, dressés, plus courts que l'anthère; rostelle échancré à l'avant, à 2 bras courts tronqués au sommet, lobe médian charnu, arrondi, peu élevé, caché entre les loges de l'anthère; processus stigmatiques porrigés aussi longs ou un peu plus longs que le rostelle; pollinies à caudicules de 0,5-0,6 mm de long, viscidies discoïdes, petites.

Espèce de la section *Gibbosorchis* Perr. rappelant par son port

C. hispidula Ridl. mais s'en distinguant par des caractères de l'appareil végétatif (absence de tubercules) et la morphologie de la fleur, en particulier de l'éperon. Elle a aussi quelque analogie avec *C. imerinensis* (Ridl.) Kranzl. de la section *Imerinorchis* Perr. qui a un éperon plus long et un rosette divisé jusqu'au connectif de l'anthere. *C. Souegesii* est une espèce hygrophile croissant en station marécageuse.

Eulophia Mangenotiana J. Bosser et Y. Veyret, *sp. nov.*¹

Herba terrestris, saprophytica, aphylla, rhizomatosa, ubique luteo-subcastanea, axi florifero erecto, 15-25 cm alto. Rhizoma arhizum horizontale, internodiis ad apicem incrassatis. Axis florifer terminalis, internodiis basi brevibus ad axis apicem elongatis, nodis vaginas membranaceas, subcastaneas, tubulosas gerentibus, apice rotundatas vel acutas. 0,6-0,8 cm longas, basi imbricatas ultra distantes et internodiis breviores.

Inflorescentia racemosa; racemo terminali laxo, 6-10 cm longo, 7-12-floro; bracteis florum membranaceis, ovatis, apice acutis, 3-7 mm longis; ovario pedicellato 6-10 mm longo. Flores luteo-subcastanei, purpureo-striati; sepalis petalisque erectis, lineari-lanceolatis, basi angustatis unguiculatis; sepalo mediano 6,5 mm longo 1,5 mm lato, apice subacuto, paullo concavo; sepalis lateralibus mediano similibus sed paullo longioribus et arcuatis; petalo 5,5-6 mm longo, 1,5 mm lato unguiculo angusto; labello 5,5-6 mm longo, ovato-linguiformi obscure trilobato, concavo, marginibus basi superne marginatis, lobo terminali oblongo, apice rotundato, subconcavo; callo basali mediano in crista producta in calcare continuata constituto; calcare 3-4 mm longo a priore ad posteram partem paullo complanato, apice obtuso ad priorem partem paullo arcuato; columna 4 mm alta; anthera hemisphaerica ante paullo emarginata, retro leviter gibbosa.

TYPE : Y. Veyret 1080, forêt des pentes occidentales, Ingaro, près d'Ankaramena, Madagascar (Holo-, P!).

Herbe terrestre, saprophyte, aphyllé et arhize, sans chlorophylle et entièrement jaune brunâtre; rhizome horizontal, charnu, à entre-nœuds courts s'épaississant vers l'extrémité apicale, pourvu d'écailles et de bourgeons.

Hampe florale terminale, dressée, à nœuds nombreux (9-12) rapprochés et courts à la base s'allongeant vers le sommet; gaines tubuleuses arrondies ou subtronquées au sommet, striées nervées, membraneuses, imbriquées à la base, puis plus courtes que les entre-nœuds. Inflorescence en grappe terminale lâche, fleurs distantes de 6-8 mm; bractées florales ovées aiguës, uni- à subtrinervées, nettement plus courtes que l'ovaire pédicellé; ovaire pédicellé côtelé, rétréci à la base en un pédicelle grêle. Fleurs d'abord dressées puis plus ou moins réclinées, jaune brunâtre, striées de pourpre; sépales et pétales dressés, entourant lâchement la colonne, linéaires obtus, un peu concaves, rétrécis et onguiculés dans

1. Espèce dédiée à M. le P^r G. MANGENOT, président du Comité de Botanique et Biologie végétale de l'O.R.S.T.O.M.

le 1/3 inférieur; sépales trinervés, à nervures latérales très fines; pétales un peu plus petits uni- ou binervés; labelle horizontal, un peu courbe, linguiforme, subtrilobé, 2 lobes basaux peu marqués, arrondis, dressés, un lobe terminal largement ové, arrondi au sommet, à marges un peu redressées, muni à la base d'une crête médiane peu élevée, charnue, se prolongeant dans l'éperon; éperon plus court que l'ovaire pédicellé, aplati d'avant en arrière, plus large à la base et régulièrement rétréci vers le sommet, celui-ci arrondi obtus et faiblement incurvé; colonne ailée sur les bords; pollinies germant *in situ*, plante normalement auto-game; anthère hémisphérique un peu échancrée à l'avant et légèrement gibbeuse à l'arrière.

La flore malgache comprend une autre espèce saprophyte sans chlorophylle appartenant au genre *Eulophia*: *E. hologlossa* Schltr. C'est une plante des stations humides tourbeuses en bords de lagune, qui n'est connue que de la zone côtière de l'Est. Les fleurs de ces 2 espèces sont très nettement différentes, en particulier par l'ornementation de leur labelle.

BIBLIOGRAPHIE

- HALL, A. — Studies of the South African species of *Eulophia*, Journ. S. Afr. Bot., suppl. 5 : 1-248 (1965).
PERRIER DE LA BATHIE, H. — Orchidées, 49^e fam., in H. HUMBERT, Flore de Madagascar, 2 vol. (1941).
ROLFE, R. A. — *Orchideae*, in THISELTON-DYER, F.T.A. 7 (1897).
SUMMERHAYES, V. S. — African orchids 21, Kew Bull. 8 : 129-162 (1953).
— *Orchidaceae* in HEPPER F. N., F.W.T.A., ed. 2, 1 vol. (1968).

MUSÉUM NATIONAL D'HISTOIRE NATURELLE

ADANSONIA

TRAVAUX PUBLIÉS
AVEC LE CONCOURS
DU CENTRE NATIONAL DE LA RECHERCHE SCIENTIFIQUE
SOUS LA DIRECTION DE

A. AUBRÉVILLE et JEAN-F. LEROY
Membre de l'Institut Professeur
Professeur Honoraire au Muséum
au Muséum

Série 2

TOME 10

FASCICULE 2

1970

EXTRAITS

BOSSER (J.) VEYRET (Y.) Contribution à
l'étude des Orchidées de Madagascar.
XIII.

PARIS

LABORATOIRE DE PHANÉROGAMIE
DU MUSÉUM NATIONAL D'HISTOIRE NATURELLE
16, rue de Buffon, Paris (5^e)

- 5 OCT. 1970

O.R.S.T.O.M. Fonds Documentaire
N° : 21659, ex 1
Cpte : B