

**MEDETERA LACHAISEI**  
**ESPÈCE NOUVELLE DE DIPTÈRE *DOLICHOPODIDAE***  
**DES *FICUS* DE LA FORÊT DE TAÏ (CÔTE D'IVOIRE)**

PAR

Guy COUTURIER

Laboratoire d'Entomologie agricole, Centre ORSTOM, 70-74, Route d'Aulnay, F-93140 Bondy.

---

SUMMARY

*A new Dolichopodidae Medetera lachaisei, n. sp., is described and illustrated on male and female specimens from Ivory Coast.*

---

**Mots-clés :** *Dolichopodidae, Diptera, Medetera*, nouvelle espèce, Côte-d'Ivoire.

---

Cette nouvelle espèce de *Dolichopodidae* a été obtenue par émergence d'un sycone de *Ficus lyrata* Warburg dans le cadre d'une mission du programme Ecotrop/CNRS « Interface plantes insectes en milieu tropical : relations entre les stratégies adaptatives des figuiers et celles des insectes des figues ».

Les sycones de *Ficus lyrata* sont relativement gros, d'un diamètre de cinq centimètres environ à maturité et s'entrouvrent souvent à la chute. L'arbre, épiphyte, porte ses fruits parfois jusqu'à 30-35 mètres de haut et est fréquent en forêt primaire de Taï.

Les insectes adultes ont émergé trois semaines après la récolte du sycone. La pulpe de l'infrutescence était alors totalement décomposée et les plantules de *Ficus* issues de la germination des graines, déjà bien développées.

Il convient de rappeler ici que les figues hébergent un grand nombre d'espèces d'insectes à différents stades de leur évolution et que leur rôle respectif et leurs interactions font, actuellement, l'objet d'études concertées.

***Medetera lachaisei*, n. sp.**

Mâle, coloration : tête, thorax et abdomen entièrement noir à brun noir, assez brillant, sauf le scutellum qui est entièrement blanc et l'hypopygium qui est brun jaune. Pattes jaunes sauf : pattes I et II à dernier article du tarse brun noir ; patte III, moitié apicale du fémur, tibia, protarse et 5<sup>e</sup> article du tarse brun noir.

Ciliation et chétosité entièrement noires sauf la ciliation de la hanche I, qui est jaune clair.

Antennes à soie apicale, plus longue que la hauteur totale de la tête, et ciliée sur toute la longueur.

Quatre chètes scutellaires, deux chètes supra-alaires, deux chètes dorso-centraux ; ces huit chètes grands, noirs, remarquables. Chètes acrosticaux petits, bisériés sur la moitié antérieure du thorax.

Sur la patte I : hanche, 2 chètes apicaux blanc jaune, protarse avec un prolongement apical aplati, long comme la moitié de l'article suivant. Troisième article du tarse portant aussi un prolongement finement sclérifié, sinueux, long comme l'article suivant, finement cilié et prenant racine au tiers apical de l'article ainsi qu'un chète blanc, en forme d'écaille, jaune presque transparent, peu visible et inséré à l'extrémité de l'article (fig. 1 à 3). Patte II : deux chètes, antéro-dorsal et postéro-dorsal, situés au tiers basal du tibia (fig. 4).

Ailes hyalines, nervures 3 et 4 très convergentes, cuillerons noirs à cils noirs ; balanciers à capitule jaune.

Longueur 2 mm. Femelle semblable au mâle, mais sans les caractères remarquables de la patte I.

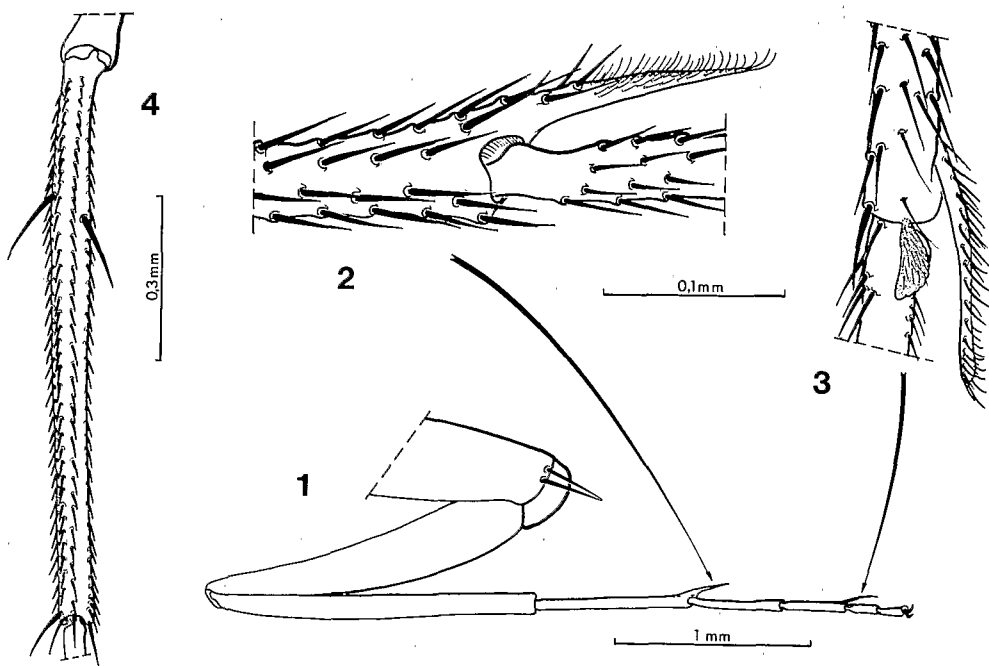


Fig. 1 à 4, *Medetera lachaisei*, n. sp. — 1 à 3, patte antérieure : vue d'ensemble (1), détail du protarse et de son prolongement (2), détail du 3<sup>e</sup> article du tarse et de son prolongement (3). — 4, tibia de la patte intermédiaire.

**Holotype** mâle, **allotype** femelle, **paratypes** 2 ♂ et 2 ♀, tous même référence : Taï, Côte-d'Ivoire (*G. Couturier*), juillet 1984, ex sycone de *Ficus lyrata*. Un mâle et une femelle paratypes sont conservés en alcool glyciné. Tous les spécimens sont déposés au Muséum national d'Histoire naturelle à Paris.

L'espèce est proche de *Medetera luteoscutata* Parent, 1936 (les spécimens étudiés ont été comparés à l'holotype de cette espèce). Elle s'en distingue par les caractères suivants :

***M. luteoscutata* Parent, 1936**

Scutellum brun-noir bordé de jaune.  
Balanciers à capitule noir.  
3<sup>e</sup> article du tarse de PI sans prolongement cilié.  
Tibia II avec un chète dorsal près de la base.  
Tibia III jaune.

***M. lachaisei*, n. sp.**

Scutellum entièrement blanc.  
Balanciers à capitule blanc.  
3<sup>e</sup> article du tarse de PI avec un prolongement cilié.  
Tibia II avec deux chètes dorsaux sur le tiers basal.  
Tibia III brun-noir.

La biologie des *Medetera* est encore mal connue. On peut, cependant, rappeler qu'à l'instar de la plupart des *Dolichopodidae*, comme les adultes, les larves de *Medetera* sont prédatrices. Il est aussi intéressant de préciser que les larves de plusieurs espèces de *Medetera* néarctiques (DELEON, 1935 ; FITZGERALD & NAGEL, 1972 ; HOPPING, 1947) et paléarctiques (HUBAULT, 1925 ; LIEUTIER, 1974) sont prédatrices de larves de Scolytes. Or, des Scolytes ont, précisément aussi, été obtenus à Taï, à la même époque, des sycones d'un autre figuier épiphyte, *Ficus macrosperma* (PIGNAL *et al.*, 1985). Mais la relation de prédation du *Dolichopodidae* sur les Scolytes de *Ficus* n'a pu être établie.

L'espèce est dédiée à mon collègue et ami Daniel Lachaise, coordonnateur du programme *FICUS*.

J'adresse mes sincères remerciements à Gilbert Hodebert pour la qualité de ses observations et la réalisation des dessins qui illustrent cette note.

#### RÉFÉRENCES

- DELEON (D.), 1935. — A study of *Medetera aldrichii* Wheeler (Diptera : Dolichopodidae) a predator of the mountain pine beetle (*Dendroctonus monticola* Hopkins, Coleoptera : Scolytidae). — *Entomologica am.*, 15 : 59-981.
- FITZGERALD (T. D.) & NAGEL (W. P.), 1972. — Oviposition and larval bark-surface orientation of *Medetera aldrichii* (Dipt., Dolichopodidae) : response to a prey-liberated plant terpene. — *Ann. ent. Soc. Am.*, 65 : 328-330.
- HOPPING (G. R.), 1947. — Notes on the seasonal development of *Medetera aldrichii* Wheeler (Diptera : Dolichopodidae) as a predator of the Douglasfir bark beetle *Dendroctonus pseudotsugae* Hopkings. — *Can. Ent.*, 79 : 150-3.
- HUBAULT (E.), 1925. — Contribution à la biologie du genre *Medeterus* Fischer. — *Annls Sci. nat., Zool.*, 10<sup>e</sup> sér., 8 (10) : 133-142.
- LIEUTIER (F.), 1974. — Recherches sur la zoocénose des galeries de coléoptères Scolytidae. — Thèse 3<sup>e</sup> cycle, Univ. Paris VI : 176 p.
- PARENT (O.), 1936. — Diptères Dolichopodidae du Congo belge conservés au Musée royal d'Histoire naturelle de Belgique. — *Bull. Mus. r. Hist. nat. Belg.*, 12 (15) : 2-19.
- PIGNAL (M. C.), LACHAISE (D.) & COUTURIER (G.), 1985. — Les levures des figues et des Drosophiles associées en forêt de Taï (Côte d'Ivoire). — *Oecol. Gen.*, 6 (3) : 223-233.