

Sur la présence de *Parapasiphae compta* Smith, 1884, dans l'Atlantique oriental (Crustacea Decapoda Pasiphaeidae)

par Alain CROSNIER

Résumé. — *Parapasiphae compta* Smith, 1884, est signalée pour la première fois dans l'Atlantique oriental. Des dessins de cette espèce, qui n'avait jamais été illustrée auparavant, sont publiés.

Abstract. — *Parapasiphae compta* Smith, 1884, is reported from the East Atlantic for the first time. Drawings of this species which had never been illustrated before are published.

A. CROSNIER, océanographe biologiste de l'ORSTOM, Laboratoire de Zoologie (Arthropodes) du Muséum national d'Histoire naturelle et Laboratoire de Carcinologie et d'Océanographie biologique (ÉPHÉ), 61, rue Buffon, 75005 Paris.

En 1884, S. I. SMITH [p. 389 (45)] a décrit une espèce nouvelle, *Parapasiphae compta*, d'après un spécimen femelle en mauvais état, capturé au large de la côte est des USA, par 38°19'26" N et 68°20'20" W, à 4332 m de profondeur. Cet holotype, dont la carapace mesure environ 38 mm, existe toujours dans les collections du National Museum of Natural History, à Washington; il y est enregistré sous le numéro 7050.

Ce même auteur, en 1886 [p. 683 (79)], a signalé la capture d'un spécimen mâle de la même espèce, également en assez mauvais état, par 39°03'15" N et 70°50'45" W (c'est-à-dire à 300 miles environ dans l'E.S.E. de New York), à 2811 m de profondeur.

Depuis, cette espèce, à notre connaissance, n'a jamais été signalée à nouveau.

Récemment, en effectuant des tris de récoltes, nous en avons trouvé deux exemplaires [1 ♂, Lc = 50 mm, Camp. INCAL, st. 11, 48°20,4' N-15°23,3' W, chalutage 4 829 m, 1.08.1976, 20 h 07 (MP-Na 4144). — 1 ♂, Lc = 54 mm, Camp. ABYPLAINE, st. 12, CP 22, 44°41,9' N-17°59,1' W, chalutage 4990 m, 21.07.1983, 6 h 15 (MP-Na 12528)], qui montrent la présence de *P. compta* dans l'Atlantique oriental, au large de la France et de l'Espagne. La rareté des captures s'explique aisément par les très grandes profondeurs auxquelles vit cette espèce, trouvée jusqu'à présent entre 2811 et 4990 m.

Si SMITH a donné une description satisfaisante et de très nombreuses mensurations de son espèce, il n'en a publié aucune illustration, ce qui explique la série de dessins de cette note.

Dans la description de SMITH, un seul point nous paraît mériter un commentaire : à propos des deuxièmes péreiopodes, cet auteur écrit : « the basis, ischium and merus are armed with a very few spines along their lower edges »; or sur le mérus de l'holotype, on compte 12 épines du côté droit (ceci d'après un dessin non publié de F. A. CHACE) et, sur ceux de nos spécimens, 13, 14, 14 et 16.

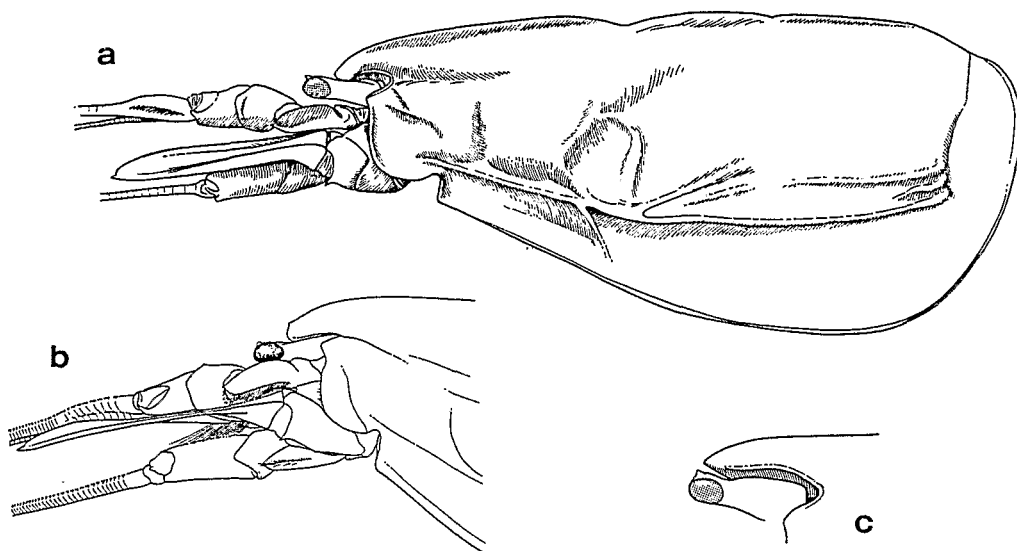


FIG. 1. — *Parapasiphae compta* Smith, 1884 : a, ♂ 54 mm (MP-Na 12528), partie antérieure du corps, vue latérale ; b, ♀ holotype 38 mm (USNM 7050), partie antérieure du corps, vue latérale ; c, ♂ 50 mm (MP-Na 4144), rostre et œil, vue latérale.

Nous mentionnerons par ailleurs que, si le rostre de l'un de nos spécimens est nettement recourbé et atteint les trois cinquièmes des pédoncules oculaires (fig. 1 a) comme celui de l'holotype (fig. 1 b), celui de l'autre est plus droit et s'étend presque jusqu'à l'extrémité des pédoncules oculaires (fig. 1 c). De même, l'un de nos exemplaires a un palpe mandibulaire à deux articles comme celui de l'holotype, tandis que l'autre présente un palpe aussi développé, mais ne comptant qu'un seul article sur lequel, toutefois, on observe un décrochement en largeur, très faiblement marqué, annonçant le deuxième article.

Enfin, aucun des spécimens de *P. compta* examinés n'a des troisièmes péréiopodes intacts. Tous sont sans dactyle et avec un propode cassé. Ce dernier est toutefois long puisque SMITH mentionne, chez son mâle, un reste de propode mesurant plus de 11 fois la longueur du carpe.

Remerciements

Le matériel est-atlantique a été obtenu grâce à Mr M. SEGONZAC, directeur du Centre national de Tri d'Océanographie biologique (CENTOB Brest).

Le Dr F. A. CHACE du National Museum of Natural History, à Washington, a mis à notre disposition divers dessins de l'holotype de *P. compta* dont nous publions l'un (fig. 1 b) avec son accord.

Mr M. GAILLARD a exécuté les dessins des spécimens est-atlantiques.

Nous sommes heureux de les remercier ici tous trois.

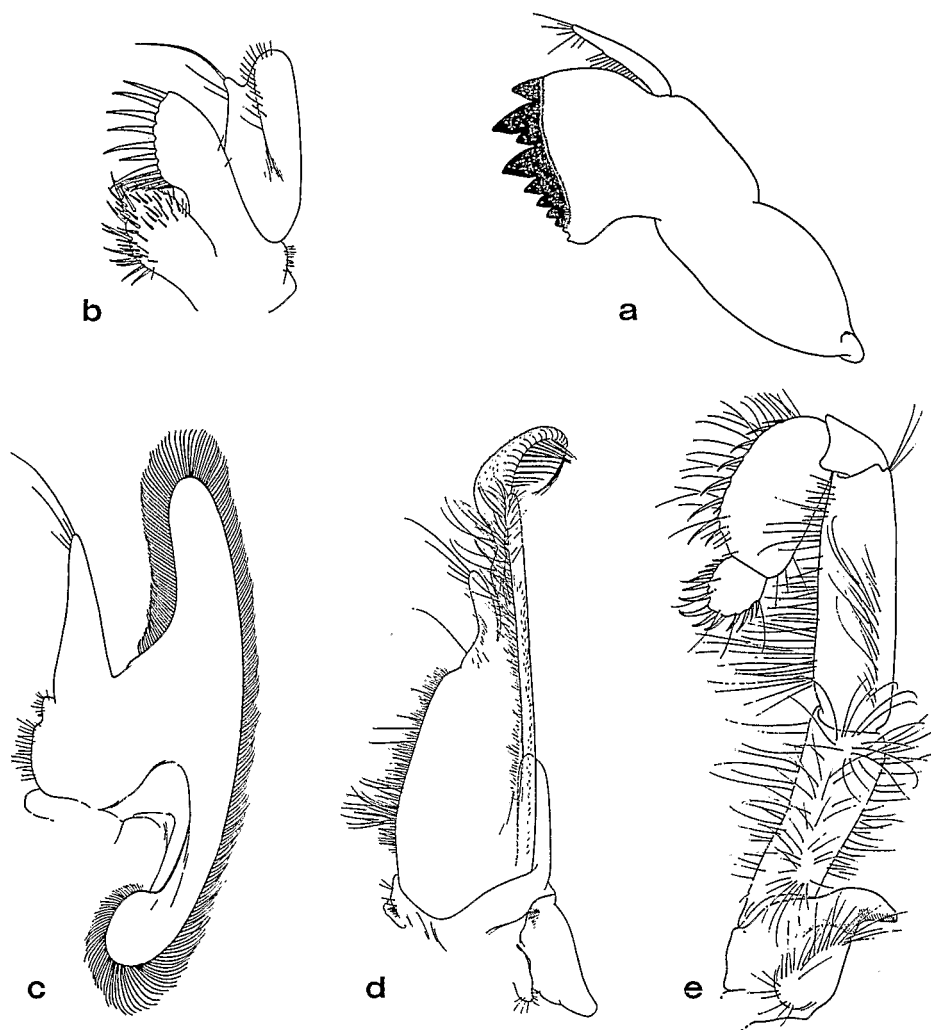


FIG. 2. — *Parapasiphae compta* Smith, 1884, ♂ 54 mm (MP-Na 12528). Pièces buccales gauches, face ventrale : a, mandibule; b, maxillule; c, maxille; d, premier maxillipède; e, deuxième maxillipède.
Toutes les figures sont au même grossissement.

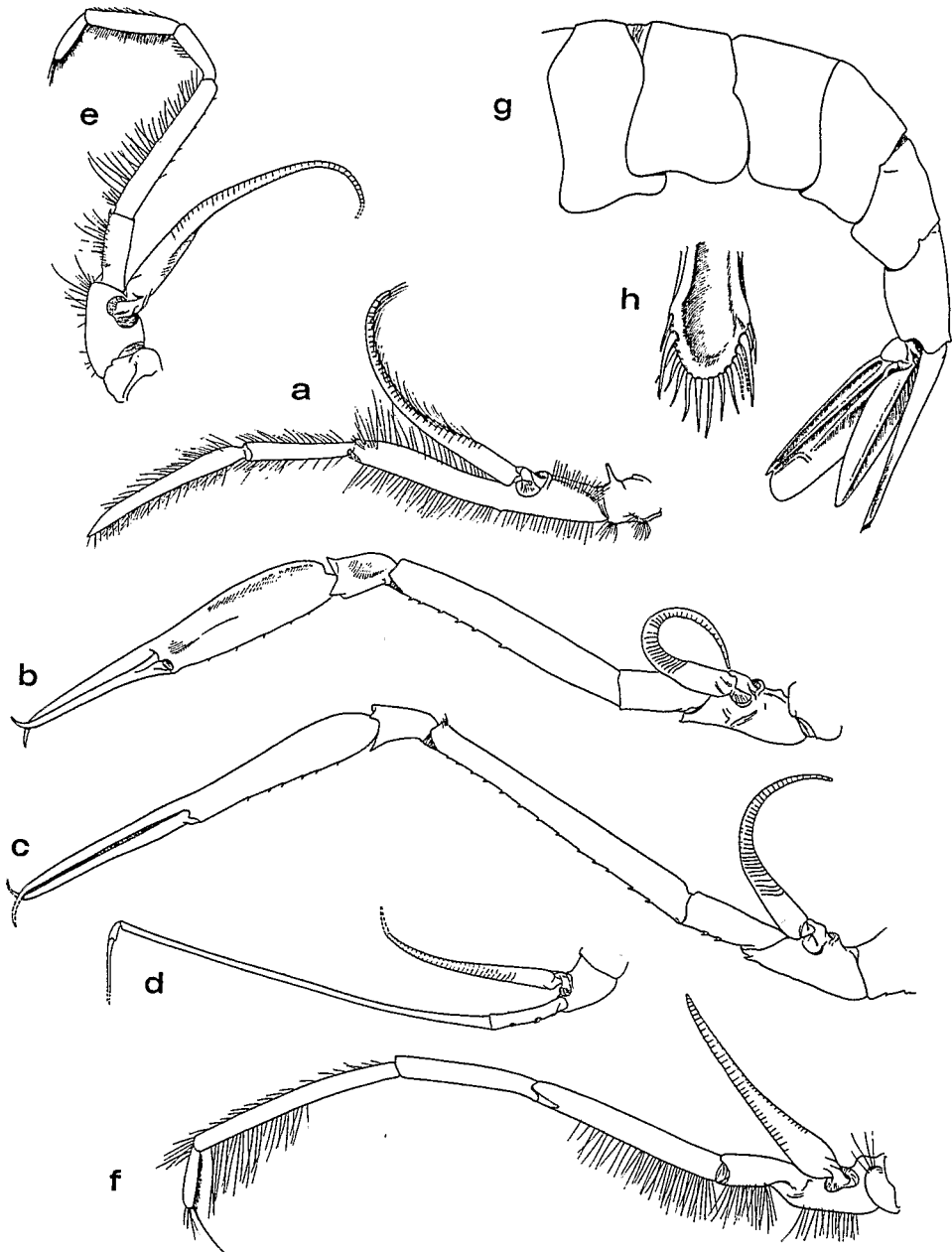


FIG. 3. — *Parapasiphae compta* Smith, 1884, ♂ 54 mm (MP-Na 12528) : a, troisième maxillipède gauche; b, premier péréiopode gauche; c, deuxième péréiopode gauche; d, troisième péréiopode gauche; e, quatrième péréiopode gauche; f, cinquième péréiopode gauche; g, abdomen, vue latérale; h, extrémité du telson, vue dorsale. Les figures a-d sont au même grossissement, les figures e-f à un grossissement 1,6 fois plus fort.

RÉFÉRENCES

- SMITH, S. I., 1884. — Report on the Decapod Crustacea of the *Albatross* Dredgings off the East Coast of the United States in 1883. *Rep. U.S. Commnr. Fish.*, **10** : 345-426 (1-82), pl. 1-10.
- 1886. — Report on the Decapod Crustacea of the *Albatross* Dredgings off the East Coast of the United States during the Summer and Autumn of 1884. D'abord diffusé sous forme de tiré-à-part, puis publié en 1887 dans *Rep. U.S. Commnr. Fish.*, **13** : 605-705 (1-97), pl. 1-20.

BULLETIN
du MUSÉUM NATIONAL
d'HISTOIRE NATURELLE

4^e série

SECTION A

**Zoologie,
Biologie et Écologie animales**

Tome 10 — 1988

PARIS

MUSÉUM NATIONAL D'HISTOIRE NATURELLE

57, rue Cuvier, 75005