

OBSERVATIONS SUR LES GOMPHIDES (ODONATES) DE MADAGASCAR

par

Renaud PAULIAN

M. J. Vadon, qui a entrepris l'élevage méthodique des Odonates et singulièrement des Anisoptères de la région de Maroantsetra, nous a communiqué une espèce de Gomphide apparemment inédite qui vient s'ajouter aux cinq espèces relevées dans la Faune de Madagascar (I. FRASER, 1956, p. 20-33) et au *Paragomphus z-iridulum* Fraser (*Naturaliste malgache*, VII, 1955, p. 53-54) omis dans cette faune.

En outre, nous avons reçu de lui trois exemplaires (2 ♂ et 1 ♀) qui ne peuvent être rattachés qu'à *Isomma hieroglyphicum* Selys, mais qui diffèrent des exemplaires décrits par FRASER d'une part par leur mélanisme plus marqué (FRASER signale déjà le fait pour un *Isomma* ♂ de Maroantsetra), par le lobe inférieur des appendices anaux supérieurs plus allongé et surtout par la très forte dilatation latérale du segment abdominal VIII (fig. 1), en expansion foliacée. Le genre, monotypique, était décrit comme à *abdomen entièrement cylindrique*.

Comme la ♀ répond à cette description, nous supposons que cette dilatation, caractère sexuel secondaire, peut manquer chez des ♂ gynéconorphes et que ce sont des exemplaires ♂ de cette forme qui ont été étudiés jusqu'ici.

Nous pouvons confirmer l'irrégularité de la nervation signalée déjà par FRASER; chez l'un des ♂ devant nous, seul le triangle discoïdal de l'aile postérieure gauche est redivisé par une nervure; chez les autres exemplaires, les deux ailes postérieures, au moins, montrent cette nervure sécante.

Onychogomphus Vadoni n. sp.

HOLOTYPE ♂ : Madagascar Est : Maroantsetra, Ambodivoangy, III 1958 (J. VADON). Donné par l'I.R.S.M. au Muséum de Paris.

Figs. 2 à 4. — Long. 40 mm; aile antérieure 25 mm; aile postérieure 25 mm; ptérostigma 3 mm; abdomen 31 mm.

Tête : labium jaune; labre noir avec une large tache antérieure échancrée au milieu du bord postérieur jaune; antéclypéus noir marqué de jaune sur les angles latéraux; post-clypéus jaune marqué de noir au milieu de son bord postérieur et, très étroitement, au milieu du bord antérieur; front noir, avec une tache brune reliant l'ocelle médian au vertex; une bande transverse brune sur le vertex. Prothorax noir, le collier antérieur, une large tache de chaque côté et deux petites taches discales jaunes. Synthorax noir sur le tergite, marqué de jaune : une

Naturaliste malgache, XII, 1960.

O.R.S.T.O.M. Fonds Documentaire

N° : 28360, ex 1

Cote : B

tache jaune de chaque côté. Côtés du synthorax variés de noir et de jaune (fig. 2); abdomen à segments I-III tachés de jaune sur le dos et les côtés; VII avec une grande tache jaune dorsale, coupée obliquement

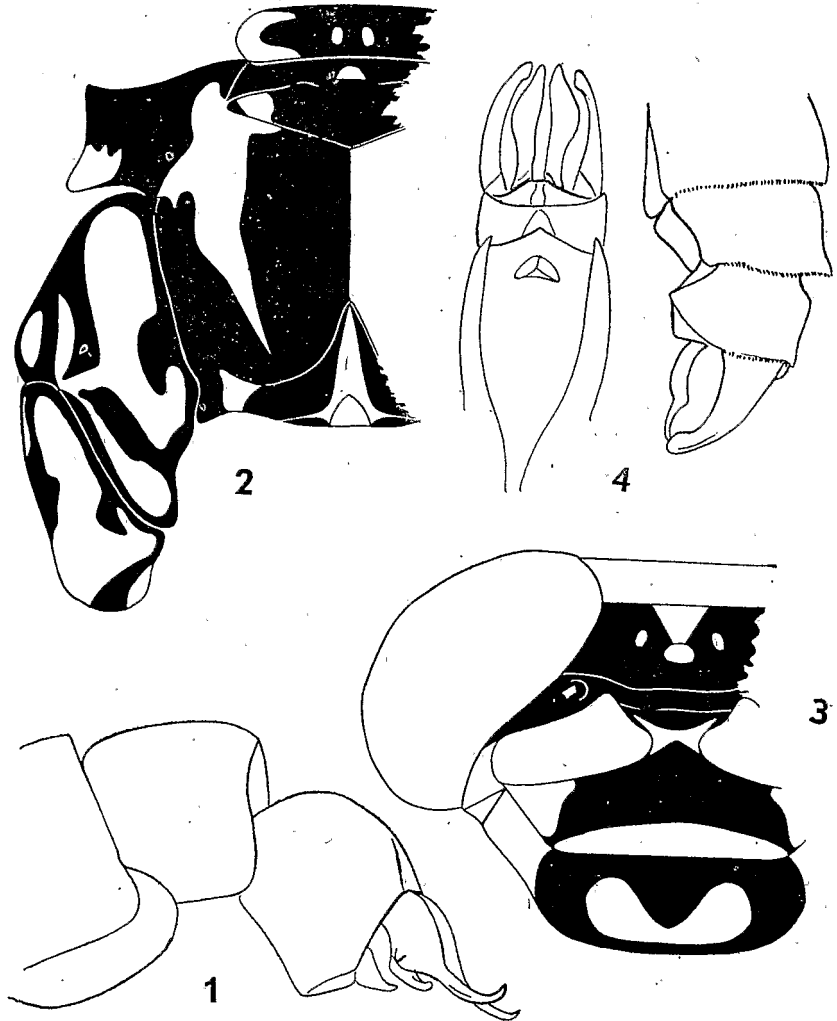


Fig. 1. — Apex de l'abdomen, profil, d'*Isomma hieroglyphicum*.

♂ de Maroantsetra à segments distaux dilatés foliacés

Figs. 2 à 4. — 2. Coloration du thorax d'*Onychogomphus Vadoni* n. sp.;

3. Tête, *id.*; 4. Apex de l'abdomen ♂, face ventrale et profil, *id.*

sur les côtes; la face sternale jaune; VIII et IX avec une tache latérale jaune; appendices anaux jaunes à la base, sombres à l'apex. Pattes brunes, les fémurs III jaune terne; fémurs I et II à face interne jaunâtre. Segment VIII de l'abdomen à expansion latérale elliptique, segment IX à expansion peu marquée, subcarrée.

Ptérostigma : noir, allongé, couvrant 5 cellules; indice nodal : 14 anténodales et 9 postnodales aux antérieures, 11 anténodales et 9 postnodales aux postérieures.

Appendices anaux de longueur égale, doubles du segment X. Les supérieurs épais à la base, un peu bisinués en vue dorsale, rétrécis vers l'apex puis renflés et tronqués, dirigés vers le bas. Les inférieurs, vus de profil, très grêles, et en double arc, acuminés à l'apex; vus par la face sternale parallèles, relativement grêles à la base, puis élargis en fer de lance, vers l'extérieur, aigus à l'apex.