

## TABANIDES DE CÔTE D'IVOIRE

Par J. DOUCET, M. OVAZZA et J. P. ADAM

La faune des Tabanides de la Côte d'Ivoire était, jusqu'à présent, assez mal connue. Dans la littérature, à peine une douzaine d'espèces était mentionnée comme provenant avec certitude de ce territoire. On trouve assez souvent chez les auteurs des mentions telles que ... « Côte d'Ivoire », ... « de la Sierra Leone au Congo », ... « dans toute la forêt guinéenne », dont il est difficile de tenir compte. La première de ces mentions est ininterprétable pour les espèces de savanes, la Côte d'Ivoire comprenant, avant 1945, toute la zone de savanes sèches de l'actuelle Haute-Volta ; les deux autres indications ne signifiant habituellement rien de plus que la présence de ces espèces en Sierra Leone, Liberia ou Gold Coast, territoires beaucoup plus prospectés que la Côte d'Ivoire. On doit noter qu'Oldroyd, dans son ouvrage sur les Tabanides de la Région éthiopienne, laisse toujours la Côte d'Ivoire en réserve sur les cartes de répartition.

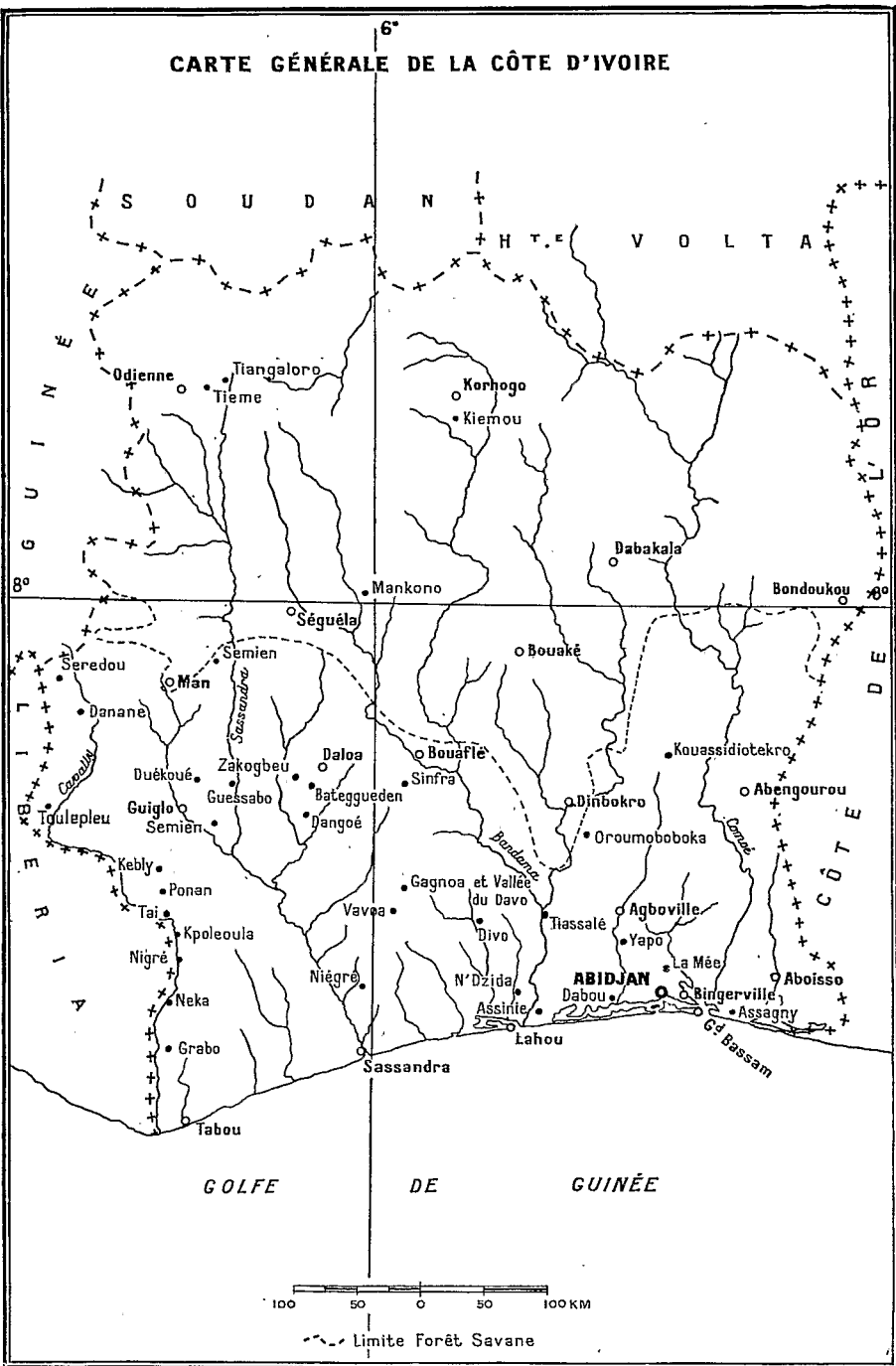
### Données géographiques (fig. 1)

Le territoire, tel qu'il est actuellement délimité, couvre les bassins des fleuves côtiers Comoé, Bandama, Sassandra et Cavally. Il n'atteint le bassin des Voltas que dans son angle Nord-Est où la Volta Noire forme la frontière avec la Gold Coast.

Au Nord-Ouest, les cercles de Man et de Danané se trouvent en partie dans la région montagneuse qui se prolonge sur la Guinée forestière. Au Nord, les cercles de Korhogo et d'Odienné sont déjà de caractère soudanien et forment la partie amont des bassins des rivières Baoulé et Bagoé, affluents du Niger.

La forêt (limite Nord en pointillé sur la carte) est aujourd'hui en beaucoup de ses parties très dégradée et a souvent perdu sa voûte supérieure qui n'est plus représentée que par quelques arbres isolés. Le long de la côte existent de petites savanes en voie de régression (près de Dabou par exemple).

# CARTE GÉNÉRALE DE LA CÔTE D'IVOIRE



## Liste des espèces

## 1) Espèces mentionnées dans la littérature :

- Philoliche semilivida* Bigot (Assinie ; Surcouf, in *Genera insectorum*).  
*Thaumastocera akwa* Grünberg (Basse Côte d'Ivoire ; ♂ nommé *T. vittata* par Surcouf, 1922).  
*Tabanus (Hybomitra) chevalieri* Surcouf (Basse Côte d'Ivoire ; Surcouf et Ricardo, 1909).  
*Tabanus ruficrus* P. de B. (Côte d'Ivoire ; Surcouf et Ricardo, 1909).  
*Tabanus boueti* Surcouf (Côte d'Ivoire ; Surcouf et Ricardo, 1909).  
*Tabanus besti* Surcouf (Côte d'Ivoire ; Surcouf et Ricardo, 1909).  
*Tabanus combustus* Bigot (Assinie ; Surcouf, in *Genera insectorum*).  
*Tabanus thoracinus* P. de B. (Assinie ; Surcouf, in *Genera insectorum*).  
*Tabanus conformis* Walker (San Pedro, Grand Bassam ; Surcouf et Ricardo, 1909. — Assinie, nommé *T. socialis* ; Surcouf, in *Genera insectorum*).  
*Hippocentrum strigipenne* Karsch (Côte d'Ivoire ; Oldroyd, 1952).  
*Hæmatopota grahami* Austen (Yapo ; Oldroyd, 1952).  
*Hæmatopota guineensis* Bigot (Assinie ; Surcouf, in *Genera insectorum*).

## 2) Espèces récoltées :

Nous ferons état des espèces mentionnées dans l'article d'Ovazza et coll. (4), ainsi que d'un certain nombre d'exemplaires qui nous ont été adressés amicalement par J. Morel, du Service de l'Élevage de l'A.O.F.

- Chrysops distinctipennis* Austen 1906.  
*Chrysops longicornis* Macquart 1838.  
*Thaumastocera akwa* Grünberg 1906.  
*Tabanocella stimulans* Austen 1910.  
*Hinea rodhaini* Bequaert 1913.  
*Ancala fasciata typicus* Fabricius 1775.  
*Euancala maculatissima irrorata* var. *eburneensis* n. var.  
*Tabanus marmorosus* Surcouf 1909.  
*Tabanus tenuipalpis* Austen 1912.  
*Tabanus triquetornatus* Carter 1915.  
*Tabanus argenteus* var. *williamsi* Austen 1908.  
*Tabanus pluto* Walker 1848.  
*Tabanus biguttatus* Wiedemann 1830.  
*Tabanus ruficrus* Palisot de Beauvois 1807.  
*Tabanus par* Walker 1858.  
*Tabanus zoulouensis* var. *obscurior* Ricardo 1908.  
*Tabanus thoracinus* P. de B. 1807.

- Tabanus besti* Surcouf 1907.  
*Tabanus besti* var. *arbucklei* Austen 1912.  
*Tabanus lubutuensis* Bequaert 1930.  
*Tabanus obscurehirtus* Ricardo 1908.  
*Tabanus combustus* Bigot 1891.  
*Tabanus secedens* Walker 1858.  
*Tabanus secedens* var. *kingsleyi* Ricardo 1908.  
*Tabanus secedens* var. *regnaulti* Surcouf 1912.  
*Tabanus simpsoni* Austen 1912.  
*Tabanus conformis* Walker 1848.  
*Tabanus postacutus* Oldroyd 1947.  
*Tabanus flavicoxa* Oldroyd 1954.  
*Tabanus fuscipleuris* Oldroyd 1954.  
*Tabanus tæniola* P. de B. 1807.  
*Tabanus sticticolis* Surcouf 1906.  
*Tabanus laverani* Surcouf 1907.  
*Tabanus subangustus* Ricardo 1908.  
*Tabanus martini* Surcouf 1907.  
*Hippocentrum murphyi* Austen 1912.  
*Hippocentrum versicolor* Austen 1912.  
*Hippocentrum strigipenne* Karsch 1889.  
*Hæmatopota griseicoxa* Oldroyd 1952.  
*Hæmatopota guineensis* Bigot 1891.  
*Hæmatopota torquens* Austen 1908.  
*Hæmatopota decora* Walker 1850.  
*Hæmatopota brucei* Austen 1908.  
*Hæmatopota adami* Ovazza 1956.  
*Hæmatopota pallidipennis* Austen 1908.

### Biologie et répartition géographique

#### A. — Genre *Chrysops*

Nous n'avons trouvé que très peu de *Chrysops* dans la zone forestière et, jusqu'à présent, aucune des espèces connues pour transmettre à l'homme la filariose à *Loa loa*. Des deux espèces mentionnées, seule *C. longicornis* est réellement forestière ; *C. distinctipennis* est zoophile et atteint les régions de savane assez sèche de la Haute-Volta.

- *Chrysops distinctipennis* Austen 1906 : Cercle de Bouaké (Morel réc.). Septembre.  
 — *Chrysops longicornis* Macquart 1838 : Kebly près Taï, grande forêt. Mai.

**B. — Genre *Thaumastocera***

- *Thaumastocera akwa* Grünberg 1906 : Forêt le long du canal d'Assagny, cercle de Bingerville. Station d'Adiopodoumé près d'Abidjan. Mai, juillet, octobre. Zraluho, subd. Zuénoula. Janvier, 1 ♂ (Château réc.).

**C. — Genre *Tabanocella***

- *Tabanocella stimulans* Austen 1910 : Sinfra, cercle de Bouaflé. Environs de Gagnoa. Forêt de Zakogbeu et Bateggueden, cercle de Daloa. Mai, juillet. Nous avons capturé cette espèce généralement à la tombée de la nuit, sauf deux exemplaires qui furent pris à onze heures du matin, mais par temps froid et avec un ciel couvert.

**D. — Genre *Hinea***

- *Hinea rodhaini* Bequaert 1913 : Station d'Adiopodoumé près d'Abidjan. Cette localité semble être la plus occidentale signalée jusqu'à ce jour. Septembre.

**E. — Genre *Ancala***

- *Ancala fasciata* Fabricius 1775 : Grand Lahou. Canal d'Assagny, cercle de Bingerville. Vallée du Davo, cercle de Gagnoa. Mai, août, septembre. Une partie des exemplaires était nettement intermédiaire entre la forme type et la var. *nilotica* Austen.

**F. — Genre *Euancala***

- *Euancala maculatissima* ssp. *irrorata* var. *eburneensis* n. var. (voir description p. 292) : Godiew, cercle de Sassandra (Ovazza et coll. : 1 ♀). Daloa (Ovazza et coll. : 1 ♀). N'zo près de Duékoué (1 ♀). Oroumboboka dans la forêt, cercle de Dimbokro (2 ♀). Vallée du Davo près de Gagnoa (1 ♀). Zakogbeu, cercle de Daloa (1 ♀). Issia, cercle de Daloa (1 ♀). Mai, septembre, décembre.

**G. — Genre *Tabanus***

- *Tabanus marmorosus* Surcouf 1909 : Forêt de Semien, cercle de Man (Ovazza et coll.). Taï. Niègre au Nord de Sassandra. Janvier, mai et septembre.
- *Tabanus tenuipalpis* Austen 1912 : Forêt-galerie près de Mankono, cercle de Séguéla. Forêt d'Oussrou près de Dabou. Juillet, septembre.
- *Tabanus triquetornatus* Carter 1915 : Zoanle à l'Ouest de Man. Janvier.

- *Tabanus argenteus* var. *williamsi* Austen 1908 : Oroumboboka, cercle de Dimbokro. Mars.
- *Tabanus pluto* Walker 1848 : Bouaké (Ovazza et coll.). Taï. Zakogbeu, cercle de Daloa. Duékoué, cercle de Man. Mai, juillet.
- *Tabanus biguttatus* Wiedemann 1830 : Korhogo. Mai (Morel réc.).
- *Tabanus ruficrus* P. de B. 1807 : Adiopodoumé près d'Abidjan. Divo, cercle de Grand-Lahou. Vallée du Davo, cercle de Gagnoa. Oroumboboka, cercle de Dimbokro. Zoanle à l'Ouest de Man. Janvier, mars, juillet, septembre.
- *Tabanus par* Walker 1854 : Route de Bámoro, cercle de Bouaké. Plantation Lepesme près de Grand-Lahou. Mai.
- *Tabanus zoulouensis* var. *obscurior* Ricardo 1908 : Forêt de Néka, cercle de Tabou. Mai.
- *Tabanus thoracinus* P. de B. 1807 : Forêt-galerie près d'Odienné (Ovazza et coll.). Environs de Daloa (Ovazza et coll.). Dangoé, cercle de Daloa. Guessabo, cercle de Daloa. Bouaké. Assagny, cercle de Bingerville. Mai, juillet, octobre.
- *Tabanus besti* Surcouf 1907 : Forêt de Semien et village de Zoanle, cercle de Man. Vallée du Davo, cercle de Gagnoa. Zakogbeu et Bateggueden, cercle de Daloa. Duékoué, cercle de Man. Janvier, mai, juillet.
- *Tabanus besti* var. *arbutcklei* Austen 1912 : Forêt de Danané (Ovazza et coll.). Environs de Daloa (Ovazza et coll.). Vallée du Davo, cercle de Gagnoa. Bateggueden, cercle de Daloa. Kpoleoula près Taï. Taï. Grabo et forêt de Néka, cercle de Tabou. Zouanle près Man. Janvier, mai, juillet.
- *Tabanus lubutuensis* Bequaert 1930 : Godiew, cercle de Sassandra (Ovazza et coll.). Zakogbeu, cercle de Daloa. Juillet, décembre.
- *Tabanus obscurehirtus* Ricardo 1908 : N'Dzida près de Grand-Lahou. Mai.
- *Tabanus combustus* Bigot 1891 : Grand-Lahou. Zoanle près de Man. Janvier, septembre.
- *Tabanus secedens* Walker 1858 : Divo, cercle de Grand-Lahou. Grabo Neka et Tabou, cercle de Tabou. Kpoleoula et Taï. N'zo près de Duékoué. Sinfra, cercle de Bouaflé. Seredou à la frontière de Guinée. Mont Tonkui près de Man. Adiopodoumé près d'Abidjan. Kouassi-Diotékro à l'Est du cercle de Dimbokro. Janvier, mars, avril, mai, juin.

- *Tabanus secedens* var. *kingsleyi* Ricardo 1908 : Gouétimba, Déhoulé, Tobby et Souin, cercle de Man (Ovazza et coll.). Oroumboboka, cercle de Dimbokro, en savane, près de la forêt. Janvier, février, mai, juillet.
  - *Tabanus secedens* var. *regnaulti* Surcouf 1912 : Forêt près Man (Ovazza et coll.). Mai.
  - *Tabanus simpsoni* Austen 1912 : Oroumboboka dans la savane, cercle de Dimbokro. Mai.
  - *Tabanus conformis* Walker 1848 : Toulépleu près Danané. Zoanle, cercle de Man. Rives de la Sassandra près de Gues-sabo, cercle de Daloa. Grand-Lahou. Canal d'Assagny, cer-cle de Bingerville. Neka, cercle de Tabou. Janvier, février, juillet, septembre.
  - *Tabanus postacutus* Oldroyd 1947 : Dispensaire de Bondoukou (Diallo-Bellan réc.). Zraluho, subd. Zuénoula, cercle de Bouaké (Château réc.). Zoanle, cercle de Man. Janvier.
  - *Tabanus flavicoxa* Oldroyd 1954 : Tonkrata (Morel réc.) et Zoanle, cercle de Man. Janvier, décembre.
  - *Tabanus fuscipleuris* Oldroyd 1954 : Tonkrata (Ovazza et coll.) et Zoanle, cercle de Man. Janvier, décembre.
  - *Tabanus taeniola* P. de B. 1807 : Tonkrata, cercle de Man (Ovazza et coll.). Près de Ferkessedougou, cercle de Ko-rhogo (Ovazza et coll.). Badihaka, Sud de Ferkessedougou, cercle de Korhogo (Valade réc.). Environs de Korhogo (Morel réc.). Environs de Bouaké. Route de M'Bahiakro, cercle de Bouaké (Valade réc.). Guessabo, cercle de Daloa. Kouassi-Diotékro, cercle d'Abengourou. Février, juin, juil-let, septembre, décembre.
  - *Tabanus sticticolis* Surcouf 1907 : Villages de Ouengo, Endaye et Massiou, subd. Bouna, cercle de Bondoukou (Traoré-Sand réc.). Janvier.
  - *Tabanus laverani* Surcouf 1907 : Kiemou au Sud de Korhogo, petite forêt-galerie. Mai.
  - *Tabanus subangustus* Ricardo 1908 : Environs de Bouaké (Ovazza et coll.). Juillet.
  - *Tabanus martini* Surcouf 1907 : Tiangaloro au Nord-Ouest d'Odienné (Valade réc.). Décembre.
- H. — Genre *Hippocentrum*
- *Hippocentrum murphyi* Austen 1912 : Cette espèce était connue jusqu'à présent de Sierra Leone, Liberia et Gold Coast.

Vallée du Davo près de Gagnoa. Zakogbeu et Bateggueden, cercle de Daloa. Duékoué, cercle de Man. Toutes ces captures ont été faites pendant le mois de juillet. Cette espèce est extrêmement abondante à cette époque et on peut la capturer en quantité, tant dans la forêt que dans les villages, à toute heure du jour. Elle ne pique que rarement le jour et uniquement par temps froid et couvert. Par contre, alors que l'on trouve beaucoup moins d'individus la nuit, ceux qui se rencontrent entre 23 heures et 2 heures du matin sont assez agressifs. La taille est toujours plus grande que celle des autres *Hippocentrum*, mais assez variable.

Beaucoup d'individus ont les premiers tergites abdominaux relativement clairs ; quelques exemplaires présentaient sur les ailes des rosettes élémentaires, entre autres autour de la fourche de R 4-5.

- *Hippocentrum versicolor* Austen 1912 : Forêt de l'Oroumboboka, cercle de Dimbokro. Forêt de Semien, cercle de Man. Mai, août.
- *Hippocentrum strigipenne* Karsch 1889 : Forêt de Niégré, cercle de Sassandra. Septembre.

#### I. — Genre *Hæmatopota*

- *Hæmatopota griseicoxa* Oldroyd 1952 : Environs de Daloa (Ovazza et coll.). Maison à Taï. Forêt de Neka, cercle de Tabou. Vallée du Davo près de Gagnoa. Zakogbeu, Bateggueden et Guessabo, cercle de Daloa. Duékoué et forêt de Semien, cercle de Man. Janvier, mai, juillet, août. Abondant en juillet-août, ne semble pas agressif.
- *Hæmatopota guineensis* Bigot 1891 : Zakogbeu, cercle de Daloa. Juillet.
- *Hæmatopota torquens* Austen 1908 : Vavoa, cercle de Gagnoa. Vallée du Davo, cercle de Gagnoa. Forêt de Neka et de Grabo, cercle de Tabou. Forêts des environs de Taï. Forêt de Koleahinou, près de Duékoué, cercle de Man. Environs de Duékoué, route de Danané et village de Zoanle, cercle de Man. Janvier, mars et juillet. Très abondants par endroits pendant le jour, mais peu agressifs.
- *Hæmatopota decora* Walker 1850 : Environs de Man, Danané et Korhogo (Morel réc.). Tiémé au Nord d'Odienné (Valade réc.). Septembre, octobre, décembre.

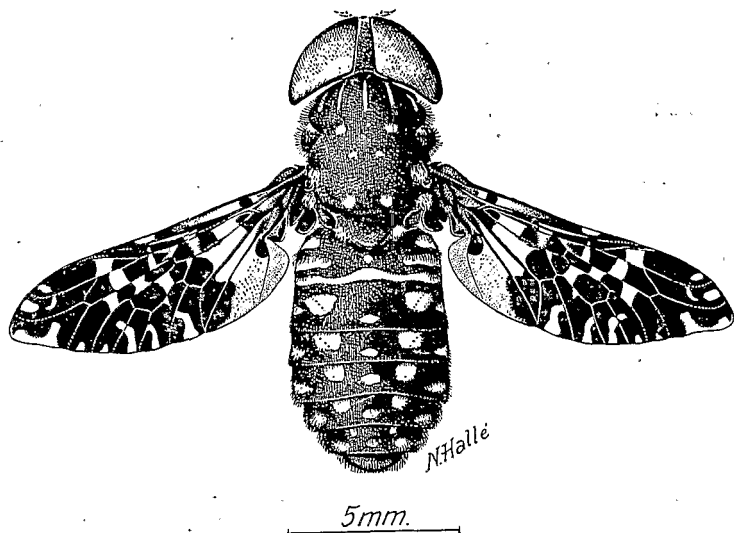


- *Haematopota brucei* Austen 1908 : Zakogbeu, cercle de Daloa. 2 ♀. Juillet. Cette espèce était jusqu'à présent considérée comme strictement d'Afrique Orientale.
- *Haematopota adami* Ovazza 1956 : Environs de Bouaké, savane. Juillet (Ovazza et coll.).
- *Haematopota pallidipennis* Austen 1908 : Bac du Bafing au Nord de Man, savane. 2 ♀ (Ovazza et coll.). Décembre.

**Description de :**

*Euancala maculatissima* ssp. *irrorata* var. *eburneensis* n. var.

Les exemplaires capturés ne correspondent pas exactement à la description de la sous-espèce *irrorata* et présentent tous certains caractères de la sous-espèce *maculatissima* ; en fait, ils réunissent certains des caractères de chaque sous-espèce. Nous donnons ci-dessous leurs principales caractéristiques (fig. 2).



Le scutellum n'est ni élargi, ni renflé dans sa partie postérieure et porte à son apex une tache rouge comme *maculatissima*, mais en outre deux taches latérales blanchâtres comme *irrorata* (ces taches ne sont pas présentes sur tous les exemplaires). La décoration des tergites abdominaux est en gros celle de *irrorata*, cepen-

Le dernier tergite est rouge orangé, ainsi que les taches apico-latérales de l'avant-dernier. Le dernier sternite et les deux grandes taches latérales de l'avant-dernier sont aussi rouge orangé.

Les ailes sont beaucoup plus mélaniques que chez les deux sous-espèces classiques, mais elles réunissent les caractères de l'une et de l'autre : à l'apex, les taches blanches sont encore plus réduites que chez *irrorata* et complètement séparées les unes des autres ; la même réduction s'observe dans la partie moyenne, mais aboutit là à une disposition voisine de celle de *maculatissima*, les taches blanches des cellules postérieures étant complètement séparées de celles des cellules discales et submarginales.

Tous les spécimens semblent donc nettement mélaniques, mais avec un mélange de caractères de l'une et l'autre sous-espèce. Leur aspect n'est pas celui d'un moyen-terme entre *maculatissima* et *irrorata*, certains caractères étant plutôt plus accentués que chez les spécimens typiques des deux sous-espèces, mais plutôt d'hybrides. Il semble difficile d'admettre qu'il s'agisse effectivement d'hybrides, car nous nous trouvons ici à l'extrémité occidentale de la zone d'*irrorata* et très loin de celle de *maculatissima*. Il serait intéressant de rechercher si des exemplaires analogues se retrouvent ailleurs.

Provisoirement, nous proposons de considérer les exemplaires récoltés comme une variété de la sous-espèce *irrorata* Surcouf avec le nom de var. *eburneensis*. Nous n'avons trouvé aucun spécimen de cette espèce présentant des caractères différents dans cette région entre les années 1953 et 1956.

Le type, provenant de Zakogbeu, cercle de Daloa, et les paratypes sont déposés dans la collection de l'I.D.E.R.T.-Adiopodoumé, au Laboratoire d'Entomologie médicale, sous les numéros T. 1, P.T. 1-2-3.

#### RÉSUMÉ

Les auteurs étudient la répartition et la biologie de 45 espèces de Tabanides de la Côte d'Ivoire, dont 4 étaient déjà connues : 53 espèces sont donc actuellement connues de la Côte d'Ivoire. Description d'*Euancala maculatissima* ssp. *irrorata* var. *eburneensis* var. n.

## BIBLIOGRAPHIE

- (1) GAILLARD (H.). — 1933. Quelques Diptères vulnérants du Gabon. *Ann. Parasit. Hum. Comp.*, XI, pp. 24-45.
- (2) OLDROYD (H.). — 1952. The Horse-flies (*Diptera, Tabanidæ*) of the Ethiopian Region. Vol. I : *Hæmatopota* and *Hippocentrum*. *British Museum* (Nat. Hist.), London.
- (3) OLDROYD (H.). — 1954. The Horse-flies of the Ethiopian Region. Vol. II : *Tabanus* and related Genera. *British Museum* (Nat. Hist.), London.
- (4) OVAZZA (M.), HAMON (J.), RICKENBACH (A.) et MOREL (J.). — 1956. Contribution à l'étude des *Tabanidæ* (*Diptera*) d'Afrique Occidentale Française. *Ann. Parasit. Hum. Comp.*, XXXI, pp. 437-448.
- (5) OVAZZA (M.) et TAUFFLIEB (R.). — 1952. Tabanides d'A.E.F. *Bull. Inst. Et. centraf.*, IV, pp. 131-141.
- (6) OVAZZA (M.) et TAUFFLIEB (R.). — 1954. Les genitalia femelles des Tabanides et leur importance en systématique. *Ann. Parasit. Hum. Comp.*, XXIX, pp. 250-264.
- (7) RAGEAU (J.), GRENIER (P.) et ADAM (J.-P.). — 1955. *Tabanidæ* du Cameroun français. *Ann. Parasit. Hum. Comp.*, XXX, pp. 243-271.
- (8) SURCOUF (J.) et ARIAS-ENCOBET (J.). — 1910. Notes sur les Diptères piqueurs recueillis par le D<sup>r</sup> Gaillard (mission Tilho au Niger-Tchad). *Bull. Soc. Path. Exot.*, III, pp. 754-755.
- (9) SURCOUF (J.) et RICARDO (G.). — 1909. *Etude monographique des Tabanides d'Afrique*. Masson, Paris, p. 142.
- (10) TAUFFLIEB (R.) et FINELLE (P.). — 1956. Etude écologique et biologique des Tabanides d'Afrique Equatoriale Française. *Bull. Inst. Et. centraf.*, XII, pp. 209-251.
- (11) ZUMPT (F.). — 1949. Medical and Veterinary importance of Horse-flies. *S. Afr. med.*, XXIII, 359-362.

(Office de la Recherche Scientifique et Technique Outre-Mer).

OFFICE DE LA RECHERCHE SCIENTIFIQUE  
ET TECHNIQUE OUTRE-MER  
47, bld des Invalides  
PARIS VII<sup>e</sup>

COTE DE CLASSEMENT N° 3125

ENTOMOLOGIE MEDICALE

*4 2 1 1/2*

TABANIDAE DE COTE D'IVOIRE  
par  
J.P. DOUCET, M. OVAZZA, J.P. ADAM

O.R.S.T.O.M. Fonds Documentaire

N° : 28792

Cote : B