

**Anapausis aratrix n. sp., un nouveau Scatopsidae
des tourbières d'Auvergne**

[DIPT.] (1)

par Jean-Paul HAENNI & Jacques BRUNHES

Une étude des Insectes qui se développent dans les tourbières d'Auvergne nous a permis de récolter plusieurs espèces de Scatopsides dont l'écologie et la phénologie seront présentées dans une note ultérieure (BRUNHES & HAENNI, à paraître). L'une de ces espèces est nouvelle pour la science, nous la décrivons ci-dessous.

L'étude des Scatopsides a longtemps été négligée en France : ainsi, parmi les 9 espèces européennes appartenant au genre *Anapausis* Enderlein mentionnées par COOK (1965), 3 seulement ont été signalées de ce pays ; il s'agit d'*A. soluta* (Loew) (= *tenuicauda* Duda) qui a été récoltée à Vichy (DUDA, 1929), d'*A. palustris* (Edwards) et d'*A. talpae* (Verrall). Ces deux dernières espèces sont citées par SÉGUY (1940) qui ne mentionne pas avec précision les lieux de capture. Plus récemment, HAENNI (1980) a décrit deux nouvelles espèces des Pyrénées françaises, *A. pastoralis* Haenni et *A. cookiana* Haenni.

Anapausis aratrix n. sp. (fig. 1 à 6). — Localité type : France, Puy-de-Dôme, tourbière du col de la Chaumoune.

Diagnose : *A. aratrix* appartient au petit groupe d'espèces caractérisées par la présence d'un processus bifide sur le 8^e tergite abdominal du ♂, groupe

(1) Etude effectuée avec l'aide du Parc naturel régional des Volcans d'Auvergne.

qui comprend *soluta* (Loew), *rectinervis* (Duda) (Europe) et *cismarina* Mac Atee (Amérique du Nord) ; le ♂ se distingue facilement des deux premières espèces grâce à la forme de ce processus, dirigé vers l'arrière et non vers le bas, en soc de charrue, aigu à l'apex ; la forme et l'émargination du 6° sternite le séparent des 3 espèces citées. La ♀ se reconnaît à la forme du 8° sternite, présentant 2 lobes latéraux largement séparés. Dans les 2 sexes, la structure des pattes, robustes, à fémurs et tibias élargis, est également distinctive.

Description. Mâle : 2,1-2,9 mm. — Tête noir brillant ; antennes de 10 articles, le 2° un peu élargi, le dernier environ 3 fois plus long que le précédent ; palpes en forme de triangle rectangle allongé, sensiblement de même longueur que les labelles. Thorax brun noir brillant, portant une tache fauve de chaque côté, entre la base de l'aile et le bord antérieur du scutellum ; sclérite prostigmatique allongé, parallélépipédique, à stigmate inséré sur le bord supérieur, en position postéro-médiane ; 14-15 soies supraalaires, disposées en une double rangée ; 6-8 soies substigmatiques.

Ailes (fig. 1) de 2,2-2,4 mm, très légèrement enfumées du fait de la micro-pilosité serrée ; cette dernière est cependant plus courte, peu apparente, dans la cellule basale, la moitié inférieure de R1 et la partie basale de R3 ; nervures antérieures brun jaune, les postérieures incolores ; 2° section costale 2 fois plus courte que la 1^{re}, et un peu plus de 2 fois plus courte que la 3° ; macrotriches présents sur toutes les nervures, sauf sur la moitié basale de m1 et la base des autres nervures postérieures, abondants sur la membrane postérieurement à m2.

Balanciers brun gris.

Pattes brun noir brillant, robustes ; fémurs élargis et aplatis, tibias robustes, s'élargissant régulièrement vers l'apex, les antérieurs un peu en massue ; tarsi robustes, leur 1^{er} article plus large et au moins 2 fois plus long que le 2° ; aux pattes médianes le 1^{er} article et aux pattes postérieures les 1^{er} et 2° présentent à la face inférieure des rangées de minuscules spinules.

Abdomen brun noir brillant, surtout dans la moitié postérieure, à pilosité claire, comme le reste du corps et des pattes.

Genitalia (fig. 2-4) : 5° sternite modifié, à bord antérieur faiblement émarginé dans sa partie médiane, rebordé et légèrement convexe latéralement, et à bord postérieur avec une large émargination médiane rectangulaire (fig. 2) ; 6° sternite avec une profonde émargination postérieure de forme complexe, atteignant presque la marge antérieure (fig. 3) ; 7° sternite en ogive, à bords peu sinués (fig. 3) ; 10° sternite filiforme, arqué, renflé aux extrémités (fig. 3) ; pénis élargi à la base, aigu à l'apex (fig. 3) ; valves du pénis à lobe antérieur fortement épineux, le lobe postérieur triangulaire allongé (fig. 3) ; vesica ne dépassant pas le 6° segment vers l'avant (fig. 3) ; processus terminal bifide du 8° tergite dirigé vers l'arrière, perpendiculairement à la base du tergite, à pointes aiguës, élargies basalement, à pilosité dirigée vers l'arrière (fig. 3-4).

Femelle : 2,1-2,7 mm. Très semblable au ♂ par la coloration, la pilosité et les proportions du corps.

Thorax : 15-16 supraalaires ; 9 substigmatiques.

Ailes : 2-2,5 mm ; 3° section costale un peu moins de 3 fois plus longue que la 2°.

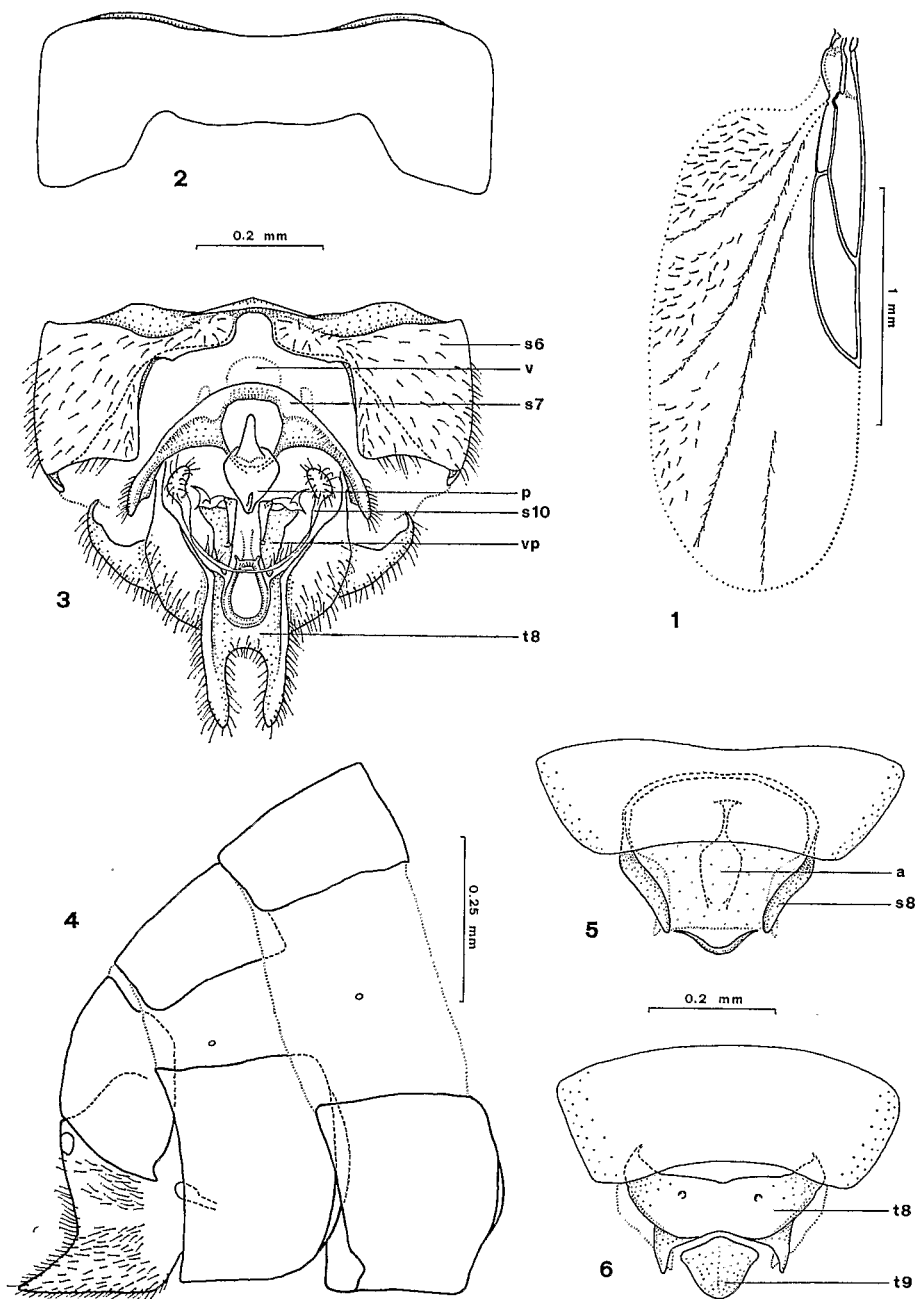


Fig. 1 à 6, *Anapausis aratrix* n. sp. — 1, aile du ♂ (seuls les macrotriches de la moitié postérieure de l'aile ont été figurés). — 2, sternite abdominal du ♂ (pilosité non figurée). — 3, genitalia ♂, vue ventrale. — 4, genitalia ♂, vue latérale (seule la pilosité du 8^e tergite a été figurée). — 5; genitalia ♀, vue ventrale (pilosité non figurée). — 6, genitalia ♀, vue dorsale (pilosité non figurée) (a: atrium; p: pénis; s6, s7, ...: sternites; t8, t9: tergites; v: vesica; vp: valves du pénis).

Pattes robustes, mais dans l'ensemble moins épaissies que chez le ♂.

Genitalia (fig. 5-6) : 7° sternite non émarginé postérieurement ; 8° sternite présentant 2 lobes largement séparés, la partie médiane réduite à une mince bande faiblement sclérifiée (fig. 5) ; présence d'un atrium ; 8° tergite à bord postérieur émarginé arrondi, portant 2 prolongements latéraux pointés postérieurement et 2 stigmates dorsaux (fig. 6) ; 9° tergite arrondi antérieurement (fig. 6) ; spermathèque ovale, à col court.

Matériel étudié : Holotype ♂ : France, Puy-de-Dôme, tourbière du col de la Chaumoune, 1 155 m, éclos en VI-1980 d'un bloc de tourbe prélevé le 1-IV-1980 (*J. Brunhes*) ; allotype ♀ : même provenance que l'holotype ; paratypes (5 ♂, 4 ♀) : 1 ♀, même provenance que l'holotype ; 1 ♀, Puy-de-Dôme, tourbière de Chambedaze, 1 180 m, dans la végétation basse, 18-VII-1980 ; 5 ♂, 1 ♀, Puy-de-Dôme, tourbière de la Godivelle, 1 200 m, capturés au moyen d'un piège à émergence original (*BRUNHES*, 1981) entre le 5 et le 16-VII-1980 ; 1 ♀, même provenance, dans la végétation basse, 4-VII-1980 (tous *J. Brunhes*).

Holotype (lame microscopique S 3291), allotype (S 3292) et 5 paratypes dans la coll. Haenni, Musée d'Histoire naturelle, Neuchâtel, Suisse ; 2 paratypes (1 ♂, 1 ♀) dans la coll. Brunhes, O.R.S.T.O.M., Bondy, France ; 2 paratypes (1 ♂, 1 ♀) au Muséum national d'Histoire naturelle (Entomologie), à Paris.

Distribution : *A. aratrix* n'est connu actuellement que de 3 tourbières d'Auvergne.

Ecologie : *BRUNHES & HAENNI* (à paraître).

Dérivation du nom : du latin « *arare* », labourer, allusion à la forme du dernier tergite abdominal du ♂.

AUTEURS CITES

- BRUNHES* (J.), 1981. — Caractéristiques et performances d'un piège à émergence destiné à l'étude des insectes à larves édaphiques ou aquatiques (*L'Entomologiste*, 37 (3) : 126-131).
- BRUNHES* (J.) & *HAENNI* (J.-P.), à paraître. — Autoécologie larvaire et phénologie des Scatopsidae (Diptera, Nematocera) des tourbières du Cézallier.
- COOK* (E.F.), 1965. — A Contribution toward a Monograph of the Scatopsidae (Diptera). Part VIII. The genus *Anapausis* (*Ann. ent. Soc. Am.*, 58 : 7-18).
- DUDA* (O.), 1929. — Scatopsidae, [in] E. LINDNER, Fliegen paläarkt. Region, Bd. 2 (1), Fasc. 5, Schweizerbart, Stuttgart, 62 p.
- HAENNI* (J.-P.), 1980. — Deux nouveaux *Anapausis* (Diptera, Scatopsidae) des Pyrénées (*Cahiers Natural., Bull. N.P.*, (n.s.) 35 : 65-68).
- SÉGUY* (E.), 1940. — Scatopsidae, [in] Faune de France, 36, Diptères Nématocères. P. Lechevalier, Paris, 368 p.

(J.-P. H. : Institut de Zoologie, Université de Neuchâtel, 11, rue Emile-Argand, CH-2000 Neuchâtel, Suisse.

(J.B. : Zoologie-Ecologie, Université de Clermont-Ferrand, B.P. 45, 63170 Aubière, France).

J. Bouček

ÉCOLOGIE TERRESTRE ET APPLIQUÉE

Université de Clermont-Fd II

Les Cezeaux - B.P. 45

63170 Aubière - (73) 26-41-10

BULLETIN
DE LA
SOCIÉTÉ ENTOMOLOGIQUE DE FRANCE

EXTRAIT

O.R.S.T.O.M. Fonds Documentaire

N° : 28808

Cote

B