

Nouvelles stations de capture d'un Insecte Mécoptère sténotherme froid : *Boreus hiemalis*

par Jacques BRUNHES

Dans le cadre d'une étude sur la perte de l'aptitude au vol chez les Insectes des hautes régions du Massif Central, nous avons été amenés à effectuer quelques observations pendant la période hivernale et à récolter, entre autres, un Insecte dont les points de captures en France sont encore très rares. Il s'agit de *Boreus hiemalis* Linné qui n'avait encore jamais été récolté dans le Massif Central et dont on ne connaissait jusqu'alors que quatre stations françaises.

Nous avons récolté cette espèce dans cinq nouvelles stations dont trois se trouvent dans le Puy-de-Dôme (63), une dans le Cantal (15) et une dans l'Isère, Massif du Vercors (38). Ces cinq stations sont à une altitude voisine de 1 000 m ou supérieure (cf. tableau).

La présence de neige, qu'elle soit poudreuse ou fondante, ne semble pas contrarier les déplacements de *Boreus hiemalis* mais on ne peut en conclure pour autant que cet Insecte présente un tropisme positif pour elle. Il est par contre tout à fait évident que ses mouvements et sa coloration sombre rendent sa présence beaucoup plus facilement repérable sur la neige que sur un tapis de mousse ou sur un fond de feuilles mortes.

Dans l'état actuel de nos connaissances, nous pouvons dire qu'à une altitude avoisinant 1 000 m et grâce à un couvert neigeux qui sans interdire ses déplacements facilite grandement son observation, cet Insecte apparaît en décembre et disparaît début mars. Il n'est par contre absolument pas impossible que *Boreus hiemalis* soit également bien représenté dans les zones peu élevées de France comme tend à l'accréditer sa présence dans l'Aisne ou en forêt de Fontainebleau, mais la brièveté des périodes enneigées réduit considérablement les chances de l'observer dans ces régions.

O. R. S. I. O. M. L'Entomologiste, 39, 5, 1983.
Plus Documentaire

N° : 28810

Cote : B

Si l'intérêt pour l'entomologie restait aussi vif en hiver qu'en été, nul doute que de véritables cartes de répartitions de cette relique glaciaire pourraient être établies. Si d'autre part cet Insecte est un bon «fossile de faciès», sa vraie carte de répartition ne manquerait pas d'apporter de précieuses informations sur les zones refuges de la faune des dernières glaciations.

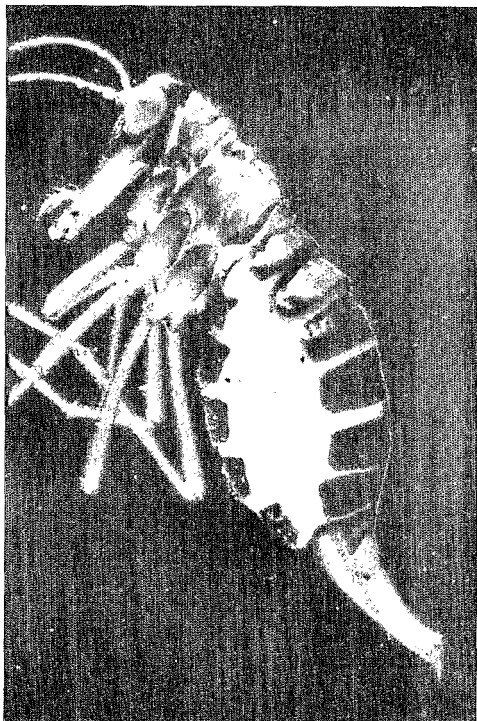


Fig. 1, *Boreus hiemalis* Linné.

REMERCIEMENTS

Nous tenons à exprimer nos très vifs remerciements à Mlle S. KELNER-PILLAULT pour l'aide décisive qu'elle nous a apportée dans la recherche des précédentes localisations françaises de *Boreus hiemalis*.

*Liste des captures de Boreus hiemalis
effectuées en France depuis un siècle.*

- 1882 (?) : E. Simon, forêt de Villers-Cotterets (Aisne), alt. 230 m;
 1884 (23-11) : Poujade, forêt de Villers-Cotterets (Aisne), alt. 230 m;
 1924 (?) : R. Benoist, forêt de Fontainebleau
 (Seine-et-Marne), alt. 140 m;
 1930 (?) : Ch. Fagniez, Doline de Cousson
 (Alpes-de-Haute-Provence), alt. ?;
 1970 (14-11) : J. Barbier, Bois Suchaux (Côte-d'Or), alt. ?;
 1982 (31-01) : J. Brunhes, lac Servièrre (Puy-de-Dôme), alt. 1 190 m;
 1982 (7-02) : J. Brunhes, forêt de Chambedaze
 (Puy-de-Dôme), alt. 1 200 m;
 1982 (26-12) : J. Brunhes, Les Farlaix, Maudre, Vercors
 (Isère) alt. 1 190 m;
 1983 (26-02) : J. Brunhes, col de Croix de Cheulle, massif
 du Cantal (Cantal), alt. 1 190 m;
 1983 (26-02) : J. Brunhes, col des Goules, chaîne des
 Dômes (Puy-de-Dôme), alt. 980 m.

*(Écologie Terrestre et Appliquée, U.E.R. Sciences,
Campus des Cézeaux, B.P. 45, 45, F-63170 Aubière)*

MARY JOHNSON

**COMPLETE SCIENTIFIC, P. O. Box 307
Round Lake, Illinois 60073, U.S.A.**

propose 2 000 espèces de Coléoptères et Lépidoptères
Catalogue de 64 pages sur demande