

NOUVELLES PUCES (INSECTA, SIPHONAPTERA)
DE L'IRAN
(Quatrième communication)

Par J. M. KLEIN (*)

Nosopsyllus (Gerbillophilus) laeviceps gorganus ssp. n.

Matériel de description : Mâle holotype et 16 ♂ paratypes, femelle allotype et 18 ♀ paratypes sur *Meriones libycus* Licht., 1823, 5 ♂ et 7 ♀ paratypes sur *Rhombomys opimus* (Licht., 1823), récoltés à Dach-Bouroun (Gorgan) en novembre 1957 par le docteur M. CHAMSA. Holotype et allotype sont déposés à l'Institut Pasteur, Paris.

Description : La nouvelle sous-espèce ne diffère de la forme nominale, *N. l. laeviceps* Wagner, 1908 que par les structures génitales mâles.

Mâle (fig. 1 et 3 A) : La sinuosité du bord postérieur du 8^e tergite forme, dans sa partie inférieure, une convexité plus forte que dans la forme nominale (comparer fig. 3 A et B). Le processus fixe du clasper (fig. 1) est relativement étroit ; sur son bord postérieur, une angulation habituellement bien marquée sépare une portion supérieure faiblement convexe, droite ou même légèrement concave d'une portion inférieure nettement concave et plus courte. L'angulation sur le bord antérieur du digitoïde est habituellement située légèrement au-dessous du milieu du bord, le rapport des deux distances supérieure/inférieure variant de 0,97 à 1,12 (ce rapport est de 0,47 sur notre spécimen de *N. l. laeviceps* Wag.). Les hauteurs du digitoïde et du processus fixe sont respectivement plus réduites que dans la forme nominale (comparer fig. 1 et 2). Lobe apical du 9^e sternite : l'étiement de la portion apicale est moins prononcé et l'apex apparaît plus large que chez *N. l. laeviceps*. Phallosome : la partie sclérifiée du crochet s'élargit à l'apex dont le bord postérieur est droit ou légèrement bombé ; on voit sur la figure 2 qu'elle se rétrécit et s'arrondit à l'apex chez *N. l. laeviceps*.

Femelle (fig. 4) : Le bord apical du 7^e sternite présente, dans sa partie inférieure, un lobe arrondi ou anguleux de forme variable comme chez *N. l. laeviceps* (fig. 5). Spermathèque comme sur la figure 4 ; portion sclérifiée du *ductus bursae* toujours remarquablement longue malgré des variations de longueur importantes.

Longueur : mâle 2 mm. 5 ; femelle, 2,6 à 3 mm.

(*) Séance du 10 juillet 1963.

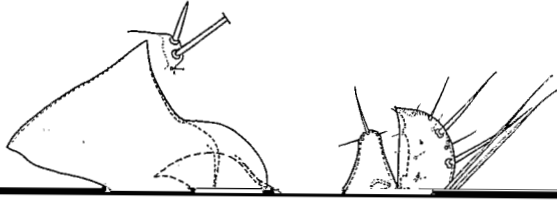
O. R. S. T. O. M. Fonds Documentaire

N° : 28 847 ex. 1

Cote : B

O. R. S. T. O. M.

Collection de Référence



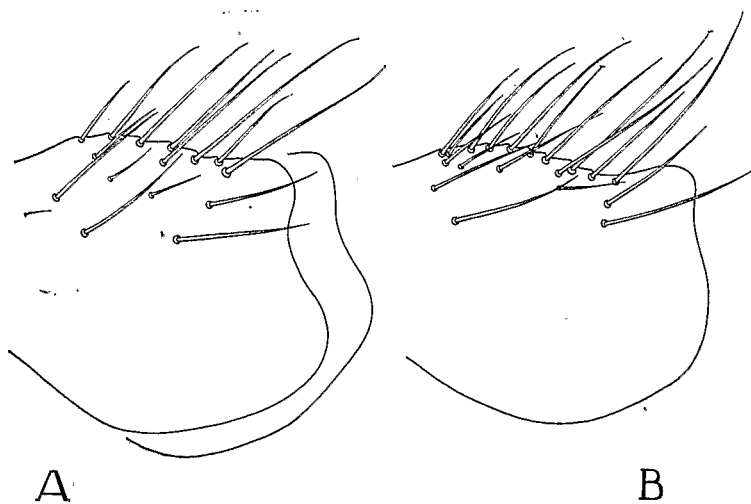
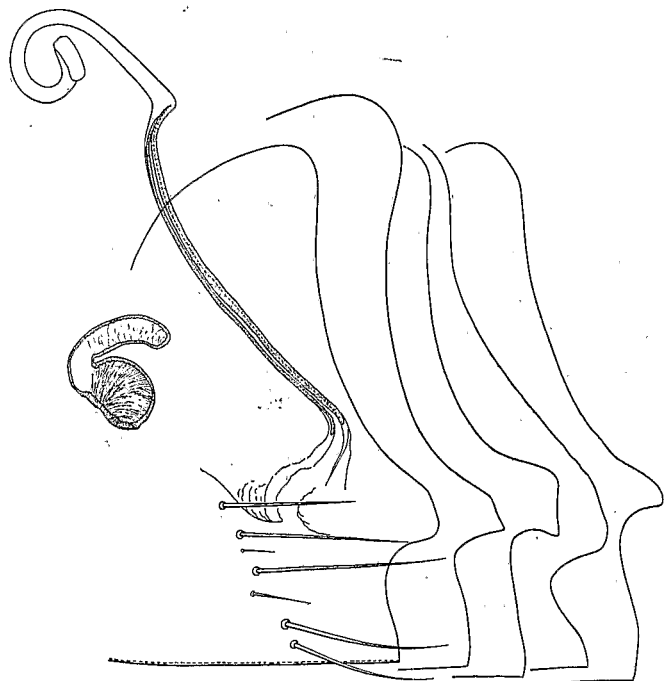


Fig. 3. — Tergites VIII mâles :

A, *N. l. gorganus* ssp. n. (holotype) et variation du bord postéro-apical (paratype).
 B, *N. l. laeviceps* Wag., 1908 (même spécimen que sous figure 2).



KJM

Fig. 4. — *N. l. gorganus* ssp. n. Femelle : 7^e sternite, spermatheque et ductus bursae (allotype) ;
 variations du bord apical du 7^e sternite (paratypes).

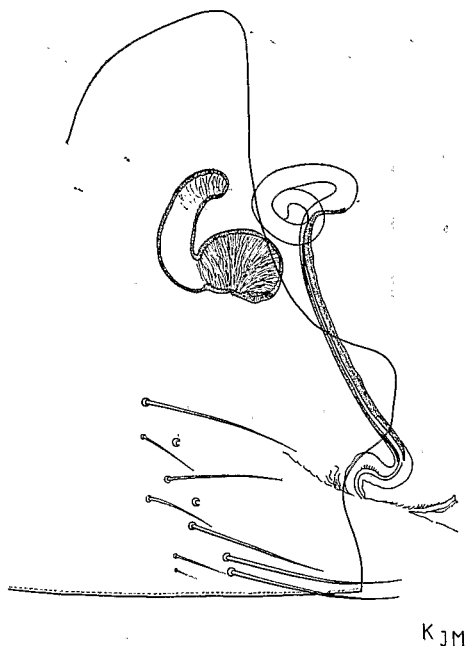


Fig. 5. — *N. l. laeviceps* Wag., 1908. Femelle : 7^e sternite, spermatheque et ductus bursae (même origine que le spécimen de la figure 2).

Nosopsyllus (Gerbillophilus) ziarus sp. n.

Matériel de description : Femelle holotype et 1 ♀ paratype récoltées sur *Meriones persicus* (Blandford, 1875) à Ziar et Golounabad (30 km. au sud-est de Isfahan), le 23-2-1963 par le docteur A. NADIM.

Description : Palpes labiaux atteignant ou dépassant légèrement le milieu du trochanter de la patte antérieure.

Peigne pronotal de 20-23 épines dont les plus longues sont plus courtes que le pronotum. Sur le tarse de la patte postérieure, les deux soies longues de l'apex du second article atteignent le 5^e article, la plus longue atteignant le milieu de cet article approximativement. Sur la surface plantaire du 5^e article tarsal de toutes les pattes, il y a, outre les soies minuscules et les deux soies plantaires préapicales, 3-4 soies de taille un peu plus réduite que les deux précédentes et insérées légèrement au-dessus d'elles (fig. 6). Sur le métanotum et les deux premiers tergites abdominaux, 1 spinelet marginal de chaque côté chez l'allotype, 2 chez le paratype qui possède en plus 1 spinelet marginal sur T III de chaque côté. Soies antépygidiales : la supérieure a approximativement la moitié de la longueur de l'inférieure qui est elle-même légèrement plus courte que la médiane ; unilatéralement 4 soies antépygidiales chez le paratype.

Le bord postérieur du 7^e sternite forme dans sa partie inférieure une large convexité à contour faiblement onduleux ; au-dessous d'elle, le bord est

droit. Chétotaxie du sternite, spermathèque et portion sclérifiée du *ductus bursae*, comme sur la figure 7.

Longueur : 3 mm. 6.

— *Mâle* inconnu.

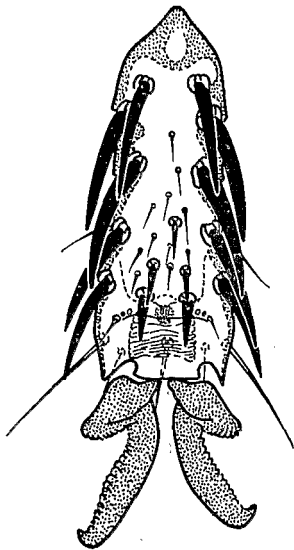


Fig. 6.

Fig. 6. — *N. ziarus* sp. n. 5^e article tarsal de la patte postérieure (allotype).

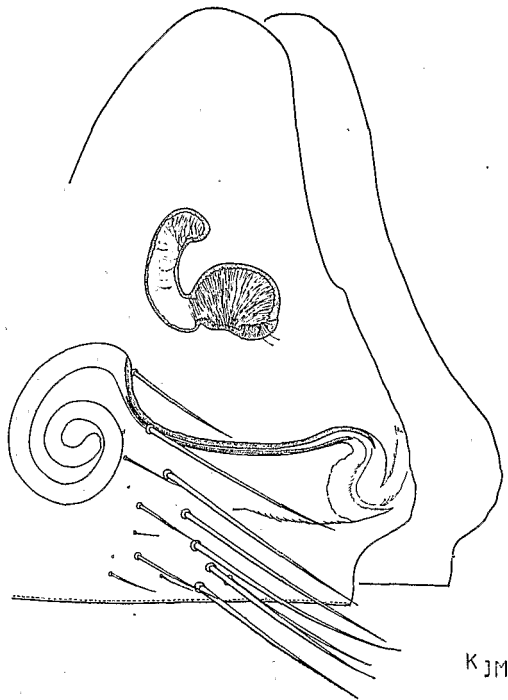


Fig. 7.

Fig. 7. — *N. ziarus* sp. n. Femelle : 7^e sternite, spermathèque et *ductus bursae* (holotype) ; variation du bord apical du 7^e sternite (paratype).

Remerciements : Nos remerciements vont à tous ceux que nous avons déjà cités à cet égard dans notre première communication. Notre gratitude ira ici particulièrement à MM. les docteurs M. CHAMSA, A. NADIM, récolteurs des formes décrites plus haut et F. G. A. M. SMIT qui a bien voulu mettre des spécimens de *N. l. laeviceps* Wagner à notre disposition et nous donner ses avis.

Institut Pasteur de l'Iran, Téhéran.

O. R. S. T. O. M.

et Coopération Technique Internationale. Paris.