

**Paractenopsyllus vauceli n. sp.,
une nouvelle Puce de la forêt orientale malgache [SIPHONAPTERA] ⁽¹⁾**

par J.-M. KLEIN

MATÉRIEL DE DESCRIPTION ET PROVENANCE. — Mâle holotype et femelle allotype, récoltés sur *Nesogale dobsoni* (Thomas, 1884), dans la forêt orientale de Madagascar, à Analavory, canton de Betatao, district d'Anjozorobe, X et XII-1964, par nous-même et notre assistant, G. RANDRIANASOLO ; 1 mâle et 1 femelle paratypes, avec les mêmes indications ; 7 mâles et 3 femelles, sur le même hôte, Amboasary-Est, dans le même district, XII-1964 ; 1 mâle paratype, sur *Nesomys rufus* Peters, 1870, Amboasary Est, même date. Dépôt des types au Laboratoire Insectes et Acariens d'intérêt médical (P. GRENIER) à l'Institut Pasteur de Paris.

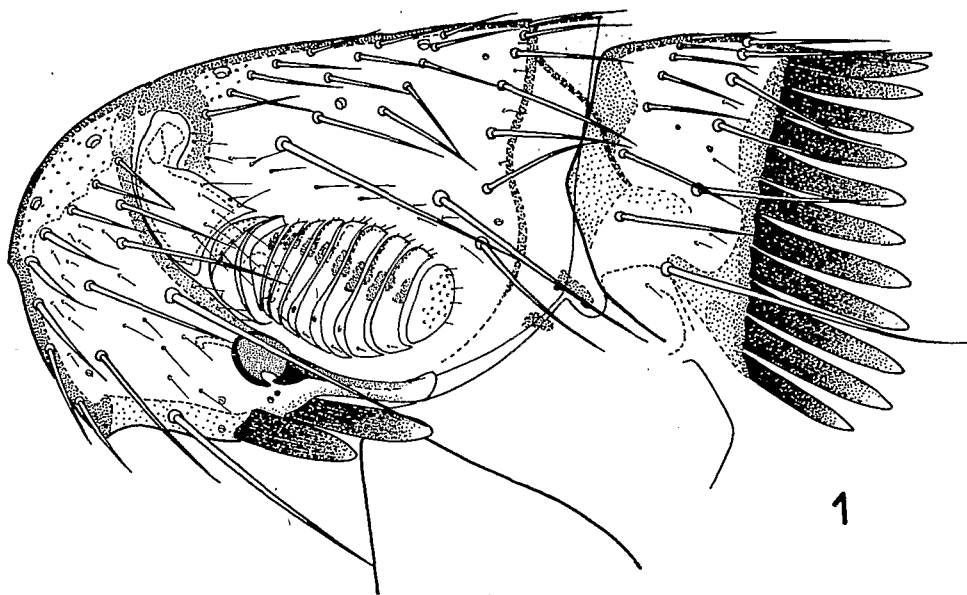


Fig. 1. *P. vauceli* n. sp. Tête et pronotum du mâle holotype.

DESCRIPTION. — *Tête* (fig. 1) : Rangée frontale de 6 soies, rarement de 5 ; les deux soies antérieures de cette rangée sont nettement, mais modérément, épaissies en spiniformes, rarement seulement la plus antérieure ; une, deux ou rarement trois soies de cette rangée, situées en arrière des précédentes, sont très faiblement épaissies. Parmi les trois soies submarginales antérieures, la supérieure est également légèrement épaissie. En arrière, trois paires de soies longues chez le mâle et deux paires chez la femelle. Processus génal faiblement

(1) *P. vauceli* n. sp. est dédiée en hommage à M. le Médecin-Général M. A. VAUCÉL, Directeur général des Instituts Pasteur hors métropole.



O. R. S. T. O. M. Fonds Documentaire
N° : 28850 ex. 1
Cote : B

élargi à l'apex. Rangée occipitale antérieure de 4 à 6 soies, rangée moyenne de 2 à 5 soies, rangée postérieure et rangée submarginale postérieure, chacune de 6 ou 7 soies ; en outre, 1 soie à l'angle postéro-ventral. L'apex des palpes labiaux dépasse nettement le milieu de la coxa antérieure.

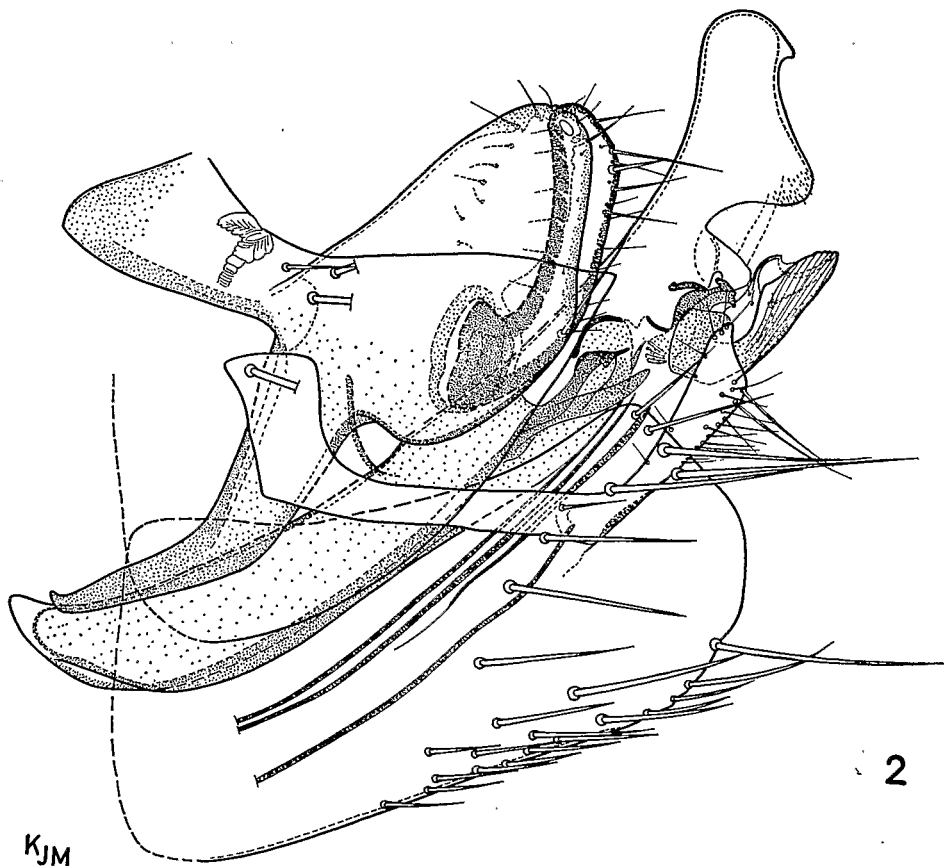


Fig. 2. *P. vauceli* n. sp. Segments modifiés et phallosome du mâle holotype.

Thorax : Peigne pronotal, de 24 à 26 épines ; sur le pronotum, rangée principale de 12 soies et rangée antérieure de 12 à 14 soies, pour les deux côtés réunis ; 0 ou 1 soie plus antérieure. Sur le mesonotum comme sur le metanotum, 3 rangées de soies et quelques-unes plus antérieures, près du bord dorsal ; 2 pseudo-setae submarginales, près du bord dorsal et 1 postéro-ventrale, de chaque côté, sur le mesonotum ; 1 faible spinule marginale, de chaque côté, sur le metanotum. Metépiméron, à 3 rangées de 1 à 6, 3 à 5 et 1 soies.

Abdomen : Sur T I, 3 rangées de soies et quelques-unes plus antérieures ; rangée principale de 9 soies ; sur T II à VII, 2 rangées de soies et de 0 à 5 soies plus antérieures ; rangées principales de 12 ou 13 soies, dont 1, de chaque côté, est au-dessous du niveau du stigmate, sauf chez la femelle, sur T VII, dont la

rangée principale de 10 soies n'a aucune au-dessous de ce niveau. T I à IV portent chacun 2 spinules marginales, pour les deux côtés réunis ; chez le mâle, T V en porte quelquefois 1, rarement 2. Trois soies antépygidiales qui ont les proportions habituelles pour le genre.

Sur S II, 2 soies ventrales ; sur S III à VI dans les deux sexes et sur T VII chez le mâle, rangées principales de 6 à 10 soies, pour les deux côtés réunis, précédés de 4 ou 5 petites soies.

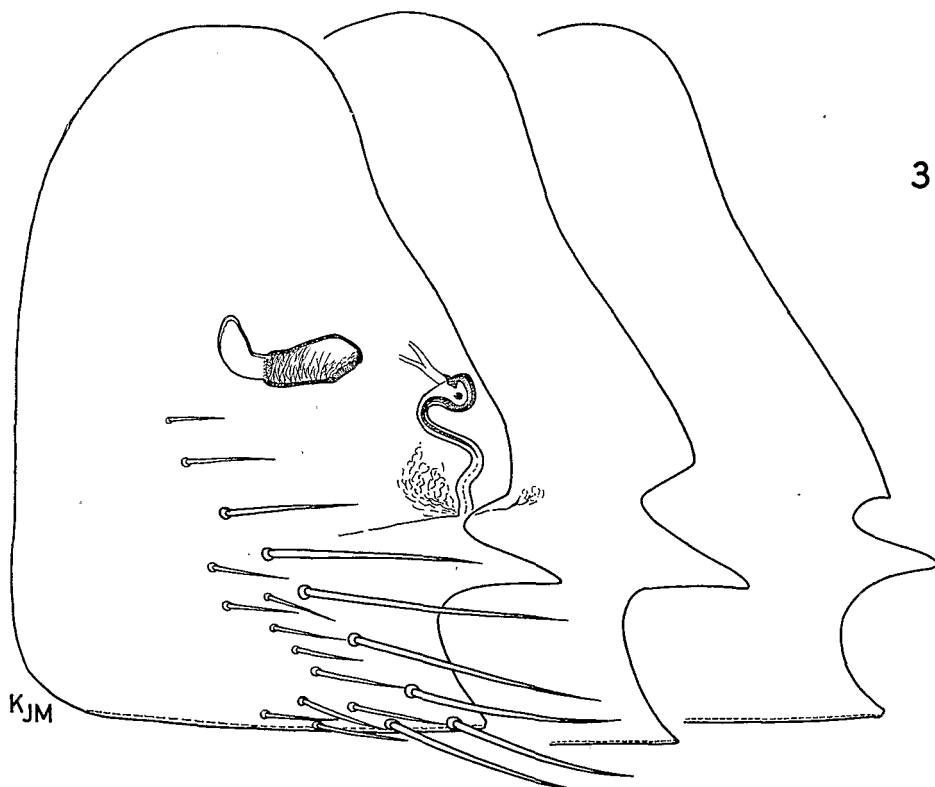


Fig. 3. *P. vaucei* n. sp. Femelle ; à gauche, sternite VII, spermathèque et ductus bursae de la femelle allotype ; à droite, deux variations du bord apical de S VII.

Segments modifiés. Mâle (fig. 2) : Tergite VIII : angle apical aigu ; les deux bords dorsal et postéro-ventral presque droits ou faiblement convexes ; 3 soies longues, dans la région dorso-latérale.

Sternite VIII : angle apico-dorsal approximativement à 90° - 100° ; bord apical légèrement convexe avec 4 ou 5 soies submarginales près de l'angle apico-dorsal et 1 ou 2 près de la courbure apico-ventrale ; le long des deux tiers distaux du bord ventral, une douzaine de soies ; 4 à 6 soies sur la face latérale.

Clasper : manubrium relativement long et étroit. Processus fixe, faiblement étiré dans sa moitié dorsale où le bord postérieur est droit ou faiblement concave ; une convexité, au niveau de laquelle est insérée, sur la face interne, une soie acétabulaire, sépare le bord postérieur du bord postéro-ventral, ces deux

longueurs étant approximativement équivalentes. Le digitoïde s'élargit très faiblement de la base jusqu'à son tiers supérieur, puis se rétrécit légèrement jusqu'à son apex arrondi ; chétotaxie comme sur la fig. 2.

Sternite IX : la branche distale forme un lobe allongé et étroit ; son bord dorsal, presque droit, porte 3 ou 4 fines petites soies ; l'apex en porte également quelques-unes ; l'angulation postéro-ventrale est très ouverte ; 2 ou 3 soies fines et longues sont insérées à ce niveau, 10 à 14 plus petites, à proximité de l'angle et le long du bord ventral.

Phallosome : Le lobe apico-dorsal de l'aedeagus forme une proéminence remarquable, relativement étroite, arrondie à l'apex, à bord dorsal faiblement concave et à bord postéro-ventral sinueux formant un petit lobe ventral. La portion apico-ventrale, ou crochet, forme un lobe allongé, finement strié. L'apex de la plaque pénienne est remarquablement effilé et redressé.

Femelle (fig. 3) : Sternite VII : le bord apical forme, dans son tiers inférieur, deux encoches séparées par une proéminence pointue ; l'encoche supérieure est relativement peu profonde et large, l'inférieure forme une large concavité qui s'étend jusqu'au bord ventral. Rangée principale de 13 à 18 soies, pour les deux côtés réunis, précédée d'une vingtaine de petites soies. Tergite VIII sans particularités apparentes.

Spermathèque : Bulga remarquablement allongée et à bord dorsal faiblement convexe ; hilla nettement plus courte que la bulga et généralement élargie dans sa partie moyenne. La portion sclérifiée du *ductus bursae* forme une double sinuosité relativement forte ; dilatation apicale globuleuse.

Taille : mâle, 3 mm ; femelle, 3,25 mm environ.

DIAGNOSE DIFFÉRENTIELLE. — *P. vauceli* n. sp. se caractérise, par rapport aux trois espèces de *Paractenopsyllus* Wagner, 1938, que nous avons décrites récemment (KLEIN, 1965), *P. grandidieri*, *P. petiti* et *P. viettei*, essentiellement par ses caractères génitaux mâles et femelles ; en particulier, chez le mâle, les formes du clasper, de la branche distale de S IX et du phallosome ; chez la femelle, par les formes de S VII, de la spermathèque et du *ductus bursae*. Son peigne pronotal de 24 à 26 épines est identique à celui de *P. petiti* et *P. viettei* ; sa rangée de soies frontales, dont les deux premières sont modérément spiniformes, est identique à celle de *P. viettei*.

La diagnose différentielle par rapport à *P. kerquisteli* Wag. 1938 et *P. pauliani* Lum., 1962, sera étudiée en détail en même temps que la redescription de ces espèces ainsi que la clé de détermination des espèces actuellement connues dans le genre.

BIBLIOGRAPHIE

KLEIN (J.-M.). — Nouvelles espèces de *Paractenopsyllus* Wagner, 1938, puces de Madagascar, *P. grandidieri* n. sp., *P. petiti* n. sp. et *P. viettei* n. sp. (*Siphonaptera*) (*Bull. Soc. ent. France*, 1965, 70 (3-4), pp. 92-101).

(Office de la Recherche scientifique et technique de France Outre-Mer.
Centre de Tananarive (I.R.S.M.).)

DEC. 1965

BULLETIN
DE LA
SOCIÉTÉ ENTOMOLOGIQUE DE FRANCE

EXTRAIT

J.M. Klerin

328850

