

177

DESCRIPTION

DE *CULEX (CULICIOMYIA) MUSPRATTI* N. SP.

ACCOMPAGNÉE DE QUELQUES NOTES

SUR LES MOUSTIQUES DE LA FORÊT D'IRANGI, KIVU,  
CONGO BELGE

Par J. HAMON (\*) et F. L. LAMBRECHT (\*\*) (\*\*\*)

Au cours d'une prospection effectuée en novembre 1957 dans la forêt d'Irangi (1°50 S, 28°30 E), nous avons récolté un nombre important de Culicidés volant parmi les buissons du sous-bois. Parmi ces moustiques se trouvait un *Culex* non encore décrit que nous avons le plaisir de dédier à notre collègue sud-africain J. MUSPRATT.

*Culex (Culiciomyia) muspratti* n. sp.

Holotype mâle n° T 1436, capturé le 1-11-1957, déposé à l'Institut d'Enseignement et de Recherches Tropicales de Bondy, France. Femelle et premiers stades inconnus.

Moustique de taille moyenne.

Tête sombre. Écailles couchées de la nuque assez larges, celles de la zone médiane brun pâle; celles bordant les yeux blanches. Écailles dressées nombreuses, allant du blanc au brun pâle. Proboscis sombre. Palpes à peine aussi longs que le proboscis; dernier segment palpal environ deux fois aussi long que l'avant-dernier, ces deux segments portant seulement quelques soies longues; hampe du palpe portant ventro-latéralement sur sa moitié distale une ligne d'écailles dressées élargies en leur milieu et se terminant par une pointe aiguë; les plus apicales de ces écailles sont plus larges que les autres et leur pointe aiguë est recourbée en forme d'hameçon comme chez les écailles correspondantes de *C. nebulosus* Theobald.

Thorax brun foncé. Scutum et scutellum couverts d'étroites écailles couchées brun rouge, sans pruinosité grise. Soies acrosticales peu nombreuses et courtes. Propleures sans écailles. Pleures couvertes d'une pruinosité grisâtre, moins nette que celle existant chez *C. nebulosus* et *C. cinereus* Theobald. Sternopleure portant une ligne d'écailles pâles le long de son bord postérieur. Mésépiméron sans écailles, mais avec une touffe de longues soies à sa partie supérieure. Une soie mésépimérale inférieure.

(\*) Office de la Recherche Scientifique et Technique outre-mer.

(\*\*) Institut pour la Recherche Scientifique en Afrique Centrale.

(\*\*\*) Séance du 14 octobre 1959.

Tergites uniformément couverts d'écaillés brun foncé. Sternites principalement couverts d'écaillés pâles.

Pattes sombres. Fémur postérieur avec sa face antérieure presque entièrement pâle, seuls l'extrême apex et une petite ligne le long de la partie apicale du bord supérieur étant rembrunis.

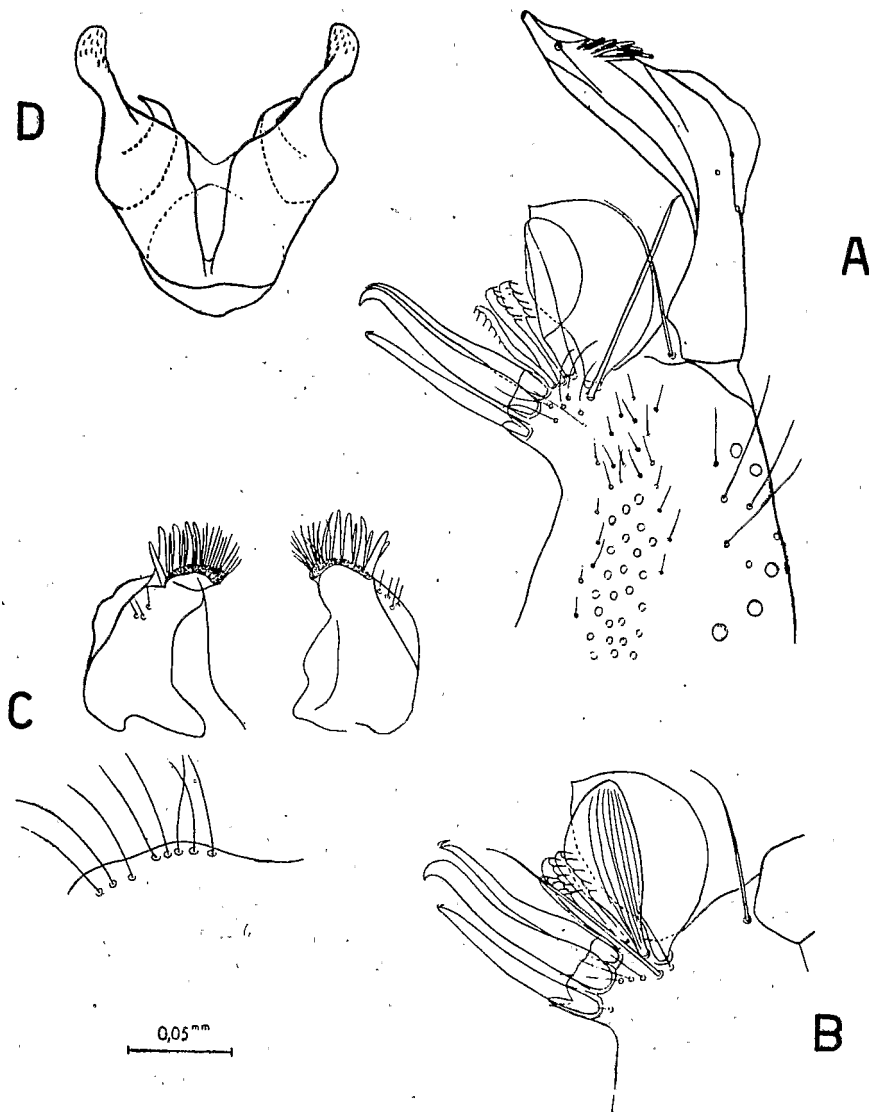


Fig. 1. — *Culex (Culicomyia) muspratti* n. sp. Terminalia mâles de l'holotype.

A. Coxite et style ; B. Lobe subapical du second coxite ; C. Paraproctes et lobe du 9<sup>e</sup> tergite ; D. Phallosome.

Ailes sombres couvertes d'étroites écailles sombres. Halteres brun clair, pédoncules testacés.

*Terminalia* (fig. 1) : lobes du 9<sup>e</sup> tergite peu saillants, portant chacun 8 longues soies. Paraproctes sans bras basal. Lobe subapical du coxite portant trois baguettes raides, recourbées en crochets aigus à leur apex ; trois soies aplaties assez courtes barbelées latéralement sur leur moitié apicale ; une longue soie raide ; deux feuilles dont la moins large est environ deux fois plus large que chez la pièce correspondante de *C. nebulosus* et de *C. cinereus*. Phallosome en forme de digitation, explané à son apex et portant une forte dent basale. Style nettement courbe en son milieu, avec une crête membraneuse sur le bord externe de la courbe et une crête subapicale formée de 8 à 9 épines.

#### DISCUSSION

Par son ornementation cette espèce se rapproche beaucoup de *C. nebulosus*, *C. cinereus* et *C. furlongi* Van Someren. Elle diffère de *C. nebulosus* principalement par la digitation du phallosome longue et arrondie à son apex, alors que chez *C. nebulosus* cette digitation est pointue et porte de fortes denticulations latérales. Elle diffère de *C. cinereus* par l'absence de la touffe de longues soies sur le lobe subapical du coxite et de *C. furlongi* par la présence d'une forte dent à la base de la digitation du phallosome. En outre, la présence sur le lobe subapical des trois soies aplaties et barbelées semble particulière à cette espèce, *C. furlongi* n'en possède pas du tout et *C. cinereus* et *C. nebulosus* n'en possèdent que deux, d'ailleurs non figurées sous leur forme exacte dans les illustrations d'Edwards. Le fait que nous ayons capturé le même jour, dans le même biotope, plusieurs *C. cinereus uniformis* Theobald et *C. nebulosus* parfaitement typiques, semble exclure qu'il puisse s'agir d'une variation locale.

#### AUTRES CULICIDÉS CAPTURÉS

Dans la même récolte figurait un mâle d'*Eretmapodites plioleucus* Edwards qui ne correspondait ni à la sous-espèce *plioleucus* ni à la sous-espèce *brevis* Edwards (fig. 2). La différence principale portait sur le lobe basal présentant une douzaine de longues soies pointues explanées juste avant leur apex au lieu de trois, mais un examen attentif du type d'*E. plioleucus plioleucus* nous a permis d'observer la présence de huit de ces soies sur chaque lobe basal. Nous pensons donc que notre spécimen appartient à cette sous-espèce dont la forme type s'étendrait de Kumasi et Obuasi (Ghana) à Irangi (Kivu). La sous-espèce *E. p. brevis* décrite de Stanleyville est donc probablement en fait une espèce distincte puisqu'elle coexiste dans la forêt de la cuvette congolaise avec *E. p. plioleucus*.

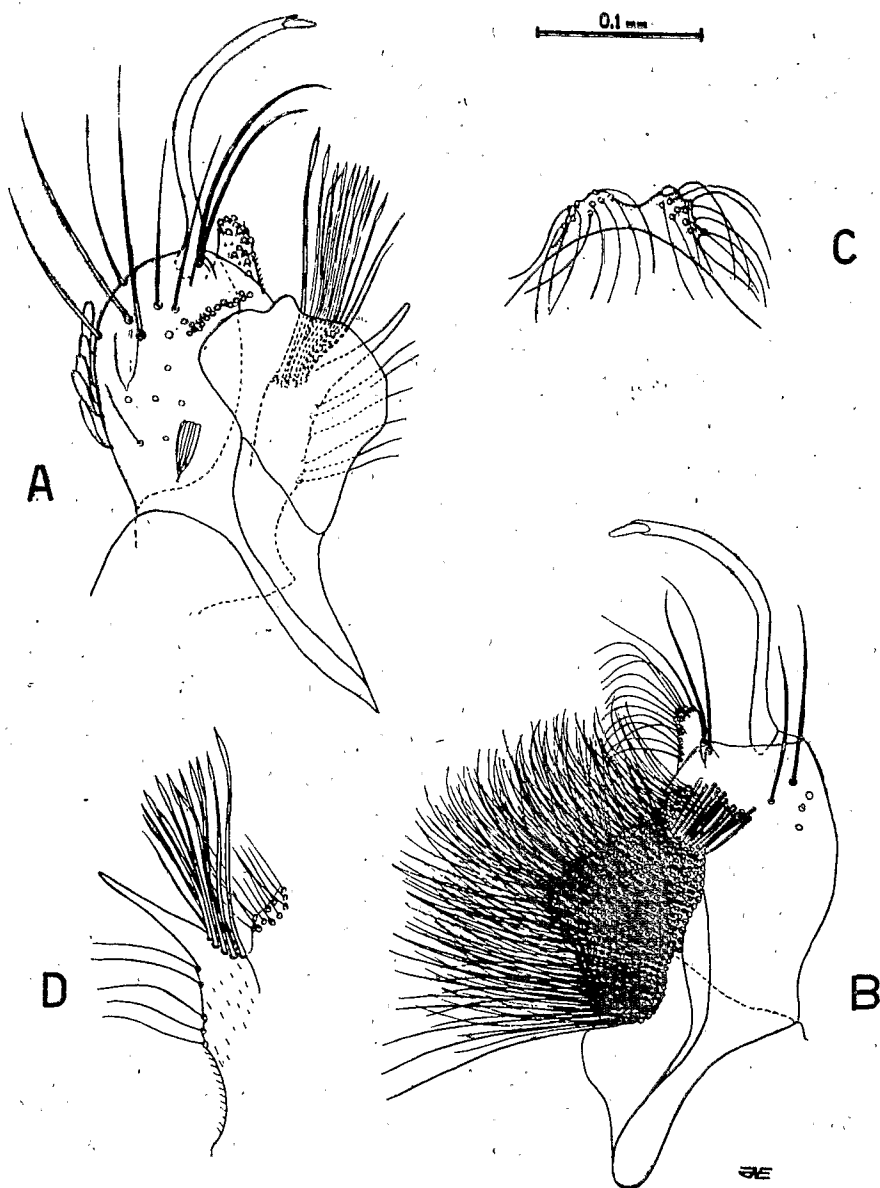


Fig. 2. — *Eretmapodites plioleucus plioleucus* Edwards.  
Spécimen d'Irangi. Terminalia mâles.

A. Coxite et style, les soies de la claspette distale et du lobe apical n'étant pas représentées ;  
B. Coxite et style, les soies de la claspette distale et du lobe apical étant représentées ;  
C. Lobes du 9<sup>e</sup> tergite ; D. Lobe basal du coxite.

Parmi les autres moustiques capturés dans la forêt d'Irangi figurent notamment :

- Uranotaenia chorleyi* Edw., ♂.  
*Uranotaenia candidipes* Edw., ♂.  
*Uranotaenia pseudohenrardi* Peters, ♂♀.  
*Uranotaenia mashonaensis* Theo., ♂.  
*Uranotaenia annulata apicotaeniata* Theo., ♂♀.  
*Aedes argenteopunctatus* Theo., ♂♀.  
*Aedes yvonnae* Edw., ♂.  
*Aedes simulans* Newstead et Carter, ♂♀.  
*Aedes tarsalis* Newstead ♂ (ou *pseudotarsalis* Van Someren).  
*Eretmapodites gilletti* Van Someren, ♂.  
*Eretmapodites grahami* Edwards, ♂.  
*Eretmapodites chrysogaster* Graham, ♂.  
*Eretmapodites inornatus* Newstead, ♂.  
*Eretmapodites oedipodius oedipodius* Graham, ♂.  
*Eretmapodites leucopus* Graham ♀, ssp. ?  
*Culex horridus rageaui* Hamon et Rickenbach, ♂.  
*Culex sunyaniensis* Edwards, ♂.  
*Culex kanyamwerima* Van Someren, ♂.  
*Culex kingianus* Edwards, ♂.  
*Culex simpliciforceps* Edwards, ♂.  
*Culex castor* de Meillon et Lavoipierre, ♂.  
*Culex pruina* Theobald, ♂.  
*Culex moucheti* Evans, ♂♀.

La majorité de ces espèces ne semblent pas avoir été rencontrées par LAARMAN au cours de ses nombreuses prospections de la forêt d'Irangi. Cela tient peut-être à ce que nos récoltes sont basées sur des adultes pris dans la végétation basse, alors que celles de LAARMAN portaient principalement sur des larves provenant de gîtes naturels et artificiels.

#### BIBLIOGRAPHIE

- DE MEILLON (B.) et LAVOPIERRE (M.). — New records and species of biting insects from the Ethiopian Region. *Journal Ent. Soc. S. Africa*, 1946, 19, 37-46.  
EDWARDS (F. W.). — Mosquitoes of the Ethiopian Region. Part III. *Brit. Mus. (Nat. Hist.)*, 1941.  
HAMON (J.) et GANDARA (A.). — Contribution à l'étude des Culicidés (Diptères) de la Région éthiopienne. Description de *Culex (Culicomyia) cambournaci* sp. n. *Bull. Soc. Path. exot.*, 1955, 48, 866-872.

- LAARMAN (J.). — *Culicidae* d'Irangi. *Folia Scient. Afr. Cent.*, 1956, 2, 14.  
LAARMAN (J.). — *Culicidae* d'Irangi. *Folia Scient. Afr. Cent.*, 1958, 4, 18-19.  
PETERS (W.). — The mosquitoes of Liberia (Diptera : Culicidae). *Proc. R. ent. Soc. Lond. (B)*, 1955, 24, 81-90.  
VAN SOMEREN (E. C. C.). — New Culicini from Kenya and Uganda. *Proc. R. ent. Soc. Lond. (B)*, 1951, 20, 1-9.  
VAN SOMEREN (E. C. C.). — New Culicini from the Kenya Coast. *Proc. R. ent. Soc. Lond. (B)*, 1954, 23, 103-109.

OFFICE DE LA RECHERCHE SCIENTIFIQUE  
ET TECHNIQUE OUTRE-MER  
20, rue Monsieur  
PARIS VIIe

COTE DE CLASSEMENT n°5180

ENTOMOLOGIE MEDICALE &  
VETERINAIRE

DESCRIPTION DE CULEX (CULICIOMYLA) MUSPRATTI N.SP. ACCOMPAGNEE  
DE QUELQUES NOTES SUR LES MOUSTIQUES DE LA FORET D'IRANGI, KIVU,  
CONGO BELGE

par

J.HAMON et F.L.LAMBRECHT

O.R.S.T.O.M. Fonds Documentaire

N° : 28881 ex 1

Cote : B

n° 5180

Bull.Soc.Path.exot., LII, 5,  
sept.-oct.1959