

ART

UNE NOUVELLE ESPÈCE DE TAON  
DE LA RÉGION DE BRAZZAVILLE :  
*TABANUS (HYBOMITRA) MAILLOTI* N. SP.  
(DIPTERA, TABANIDÆ)

Par M. OVAZZA et R. TAUFFLIEB (\*)

I. — *Description.*

FEMELLE :

*Tête* : Presque aussi large que le thorax et assez bombée. Le front est assez large, à bords sensiblement parallèles, mais s'évasant au niveau du callus inférieur. Il est couvert d'une pruinosité blanc grisâtre. Le callus inférieur remplit toute la largeur du front; il est légèrement surélevé, aussi large que haut, arrondi aux angles. Il se prolonge vers le haut en se rétrécissant jusqu'à un callus moyen fusiforme, déprimé suivant son axe par un sillon étroit et peu profond. Les deux callus sont brun foncé. De chaque côté de l'extrémité du callus supérieur se trouve une ligne brune très fine. A la partie supérieure du front, à la limite du vertex, une très petite tubérosité, sans ocelle visible, est entourée d'un champ de pollinosité brune.

Le subcallus, légèrement surélevé et proéminent en vue latérale, est de fond châtain clair avec une pollinosité blanc sale clairsemée, qui laisse apparaître la chitine; il est profondément fendu en son milieu par un sillon brun.

Les deux spécimens nous étant parvenus un certain temps après leur capture il est impossible de dire si les yeux sont teintés ou portent des bandes.

La face et les parafaciaux portent une pruinosité blanc sale tachetée de quelques fins et courts poils noirs; les parafaciaux sont nettement rembrunis dans leur partie supérieure; barbe blanche.

Les antennes sont allongées; le premier article à peu près triangulaire en profil mais nettement plus long que haut; le deuxième article est légèrement plus haut en vue latérale que le premier mais sa dent supérieure est mousse et peu accentuée. Les trois articles principaux sont rouge orangé et contrastent nettement avec les quatre articles terminaux brun noirâtre.

(\*) Séance du 10 juin 1959.

O. R. S. T. O. M. Fonds Documentaire  
N° : 28965, ep 1  
Cote : B

2

Les palpes sont blanc sale, recouverts de poils noirs assez denses. La trompe est brun sombre.

*Thorax*: Mésonotum brun clair à fins poils noirs, avec deux lignes sublatérales grises très nettes, une médiane et deux supra-alaires moins bien définies. Pleures à pollinosité blanc grisâtre et poils blancs. Le scutellum est brun un peu plus foncé que le mésonotum et entièrement bordé de gris clair.

*Abdomen*: Tergites à poils noirs marqués comme suit : une ligne médiane pratiquement continue du premier au sixième tergite formée d'une bande

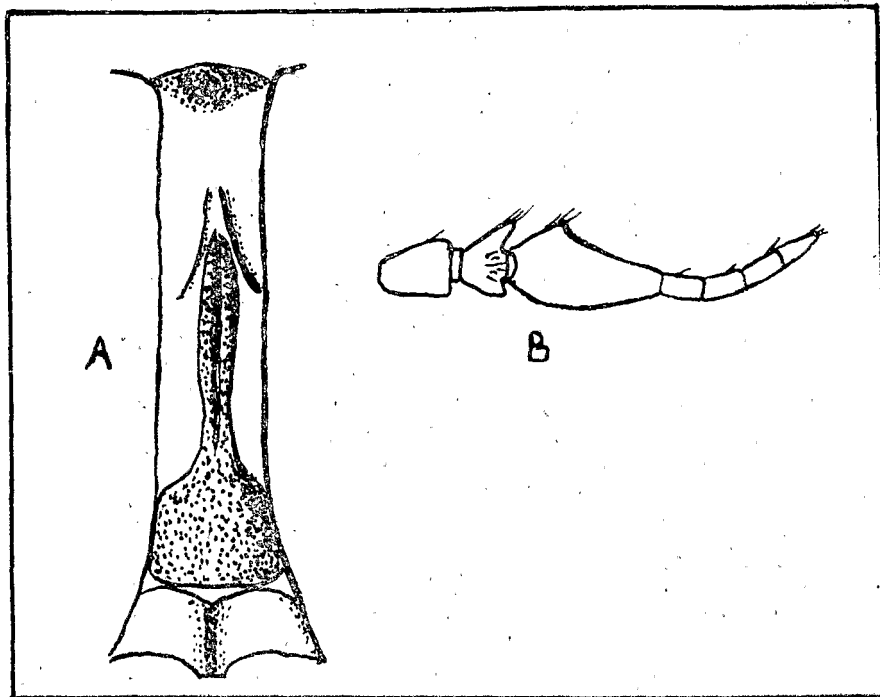


Fig. 1. — Front et antennes de *T. mailloti* n. sp.

A : front ; B : antenne.

à bords parallèles couverte de pruinosité grise avec de longs poils mélangés blancs et noirs ; cette ligne s'évase légèrement à l'avant du premier tergite, est un peu interrompue à l'avant du quatrième et à l'arrière du cinquième ; elle se termine sur le sixième par une légère tache claire au bord antérieur ; de chaque côté une série de taches gris clair dont seules celles du premier tergite sont inclinées vers l'avant et vers l'intérieur, les autres étant, en gros, rectangulaires et dirigées d'avant en arrière ; le sixième tergite ne porte que deux petites taches submédianes sur son bord antérieur guère plus prononcées que la tache médiane. Il faut, en outre, noter une très fine bande claire sur le bord antérieur de chaque segment du deuxième au sixième et des marges claires au sixième et des marges claires au sixième et des marges claires au sixième et des marges claires au sixième. La teinte de fond des deux premiers segments est plus sombre et la ligne médiane est moins

nette que les taches sublatales. Le ventre est gris à bande médiane brune et les derniers segments assombris.

*Pattes* : Coxæ grises à longs poils blancs ; fémurs antérieurs noirs,

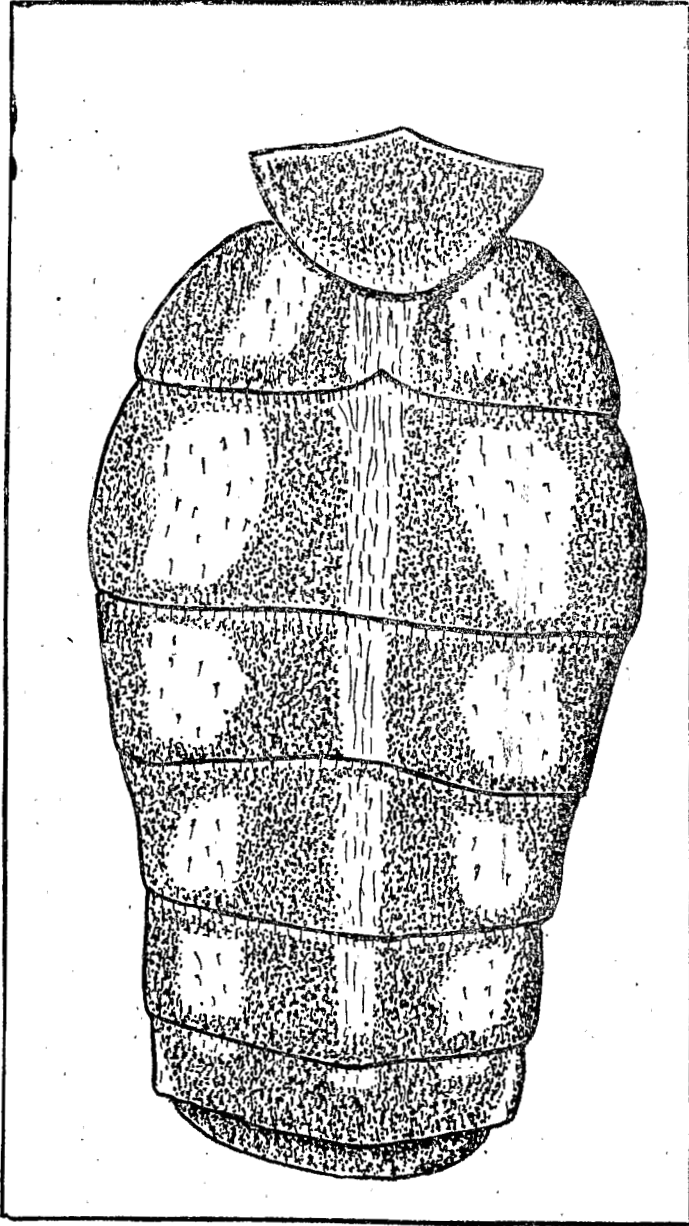


Fig. 2. — Abdomen de *T. mailloli* n. sp. ; vue dorsale.

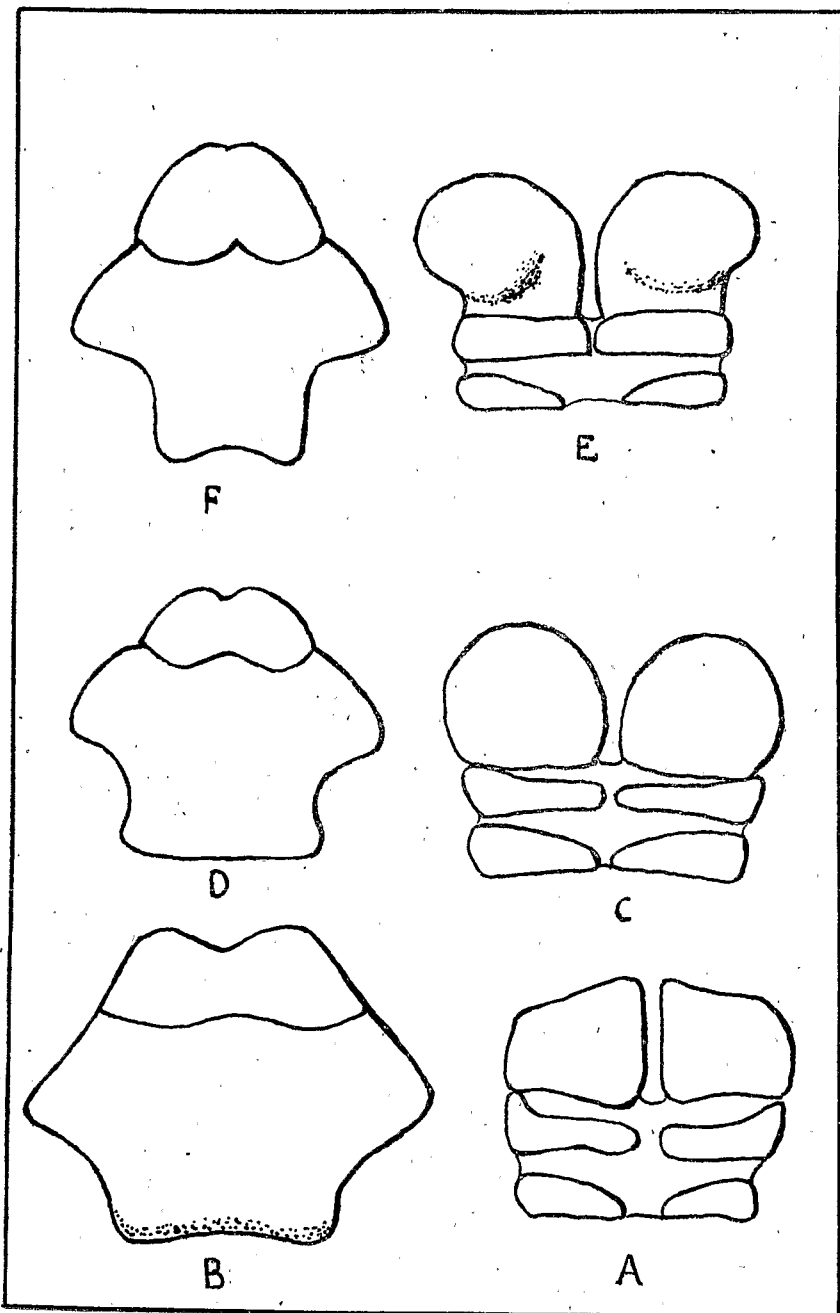


Fig. 3. — Terminalia femelles de : *T. mailloti*, *T. chevalieri* et *T. severinii*  
(à la même échelle).

A : cerques de *T. mailloti* (Paratype) ; B : 8<sup>e</sup> st. de *T. mailloti* (Paratype) ; C : cerques de *T. chevalieri* (du Tchad) ; D : 8<sup>e</sup> st. de *T. chevalieri* (du Tchad) ; E : cerques de *T. severinii* (du Cameroun) ; F : 8<sup>e</sup> st. de *T. severinii* (du Cameroun).

moyens châtaîns jaunâtres, postérieurs bruns légèrement rougeâtres ; tibias brun rouge assez clair, les postérieurs et les antérieurs sont noirs à leur apex. Tarses noirs.

*Ailes* : Transparentes, teintées seulement très largement le long des nervures longitudinales mais avec un stigma nettement brun.

## II. — *Position systématique.*

Par la forme du front, celle des callus, la présence d'un tubercule supérieur, enfin la décoration abdominale, il s'agit certainement d'une espèce du groupe *chevalieri* (sous-genre *Hybomitra* Enderlein), assez voisine de *Tabanus (Hybomitra) chevalieri* Surc.

a) La description de cette dernière espèce, les dessins d'OLDROYD (1954) et aussi les spécimens dont nous disposons — originaires d'Afrique Occidentale et du Tchad — montrent un certain nombre de différences :

— le front porte une bande transversale près du vertex ; cependant ce caractère ne semble pas très constant car sur certains de nos spécimens d'Afrique Occidentale et du Tchad, cette bande est fortement réduite ;

— le callus inférieur du front est plus nettement carré ;

— les antennes sont beaucoup plus courtes et beaucoup plus larges avec un premier article antennaire aussi ou plus large que long ; le deuxième article, plus large que le premier, porte une fine et très longue dent supérieure ; le troisième article est court, très élargi avec une dent supérieure bien marquée ;

— la décoration de l'abdomen ne comporte que des triangles équilatéraux médians et non une bande continue ;

— de plus la dissection d'un exemplaire de *T. (H.) chevalieri* nous a montré, dans la forme du 8<sup>e</sup> sternite et surtout des cerques, de notables différences avec *T. (H.) mailloti* n. sp. Les cerques de *T. (H.) chevalieri* sont régulièrement arrondis alors que ceux de notre nouvelle espèce sont fortement aplatis dans leur contour distal. De plus M. H. OLDROYD, de son côté, a bien voulu examiner un exemplaire de *T. (H.) santanaei* Santos Dias (= *T. (H.) chevalieri* Surc., *apud* Oldroyd, 1957) et nous envoyer les dessins du front, des antennes, des cerques et du 8<sup>e</sup> sternite ; ils sont pratiquement identiques à ceux de *T. (H.) chevalieri*, mais très différents de *T. (H.) mailloti* n. sp. Notre collègue du British Museum a ajouté ce commentaire suivant : « I think that you will agree that they do not resemble the specimen that you have figured. » Nous remercions ici bien vivement M. H. OLDROYD de ses dessins et de ses précieux conseils.

b) *T. (H.) muluba* Bequaert est considéré par OLDROYD (1954) comme très voisin de *T. (H.) chevalieri* dont il se distingue par des caractères qui tendent à le rapprocher de *T. (H.) mailloti* n. sp. : front plus long, 2<sup>e</sup> et 3<sup>e</sup> articles antennaires plus allongés, tache frontale du vertex réduite. Il se distingue de *T. (H.) mailloti* n. sp. notamment par son premier article antennaire court et triangulaire et sa décoration abdominale.

c) *T. (H.) severini* Surc. englobe dans sa répartition géographique la localisation de notre nouvelle espèce. Il en diffère par son ornementation abdominale à taches latérales indistinctes et à petites taches médianes. Les cerques et le 8<sup>e</sup> sternite de plus sont nettement différents.

Nous pensons donc qu'il s'agit d'une nouvelle espèce, pour laquelle nous proposons le nom de : *Tabanus (Hybomitra) mailloti* n. sp., en l'honneur du collecteur, notre excellent collègue et ami, le docteur L. MAILLOT.

*Provenance.* — Deux spécimens femelles récoltés en novembre 1958 au gîte d'étape situé à 45 km. au Nord de Brazzaville, au bord des plateaux Batékés (Région du Djoué, République du Congo).

Type et paratype dans la collection de l'I. D. E. R. T. à Bondy (France).

*Office de la Recherche Scientifique et Technique Outre-Mer, Centre Muraz, Haute-Volta; Institut d'Etudes Centrales Africaines et Institut Pasteur Brazzaville.*

#### BIBLIOGRAPHIE

- SANTOS DIAS (T.). — Uma nova especie do Genero *Tabanus*, Linnaeus, 1951 para a fauna de Moçambique. *Bull. Moçambique*, 1953, 75, 157-162.
- OLDROYD (H.). — Horse-flies of the Ethiopian Region, tome II, British Museum Nat. Hist., 1954.
- OLDROYD (H.). — *Id.*, tome III, 1957.

OFFICE DE LA RECHERCHE SCIENTIFIQUE  
ET TECHNIQUE OUTRE-MER  
20, rue Monsieur  
PARIS VIIe

COTE DE CLASSEMENT n° 4972

ENTOMOLOGIE MEDICALE &  
VETERINAIRE

UNE NOUVELLE ESPECE DE TAON DE LA REGION DE BRAZZAVILLE : TABANUS  
(HYBOMITRA) MAILLOTI N.sp. (DIPTERA, TABANIDAE)

par

M. OVAZZA et R. TAUFFLIEB