

DESCRIPTION D'UNE *CHRYSOMYIA* NOUVELLE  
DE LA RÉGION ÉTHIOPIENNE (*DIPTERA, CALLIPHORIDÆ*)  
*CHRYSOMYIA GRENIERI* N. SP.

Par A. RICKENBACH (\*)

J'ai récolté en juin 1958 à Bobo-Dioulasso (Haute-Volta), à deux jours d'intervalle mais au même emplacement, sur des fruits tombés de *Melia azedarach* L. (Lilas du Japon), un mâle et une femelle de *Chrysomyia* présentant des ailes à bord antérieur assombri, des buccæ et une face orange, et un front noir dans sa partie supérieure, rougeâtre dans sa partie inférieure.

En utilisant la clé donnée par ZUMPT (1956), on arrive pour le mâle à *Chrysomyia inclinata* Walker, mais les cerques sont tout à fait différents. La femelle ressemblerait également à *C. inclinata*, mais le front n'est pas totalement noir.

D'autre part, compte tenu des caractères liés au sexe, le mâle et la femelle présentent des caractéristiques identiques.

Je crois donc qu'on peut les rattacher à la même espèce que je dédie à P. GRENIER, Chef de Laboratoire à l'Institut Pasteur de Paris.

MALE. — Les yeux se touchent. Front entièrement noir dans sa partie supérieure, brun rougeâtre dans sa partie inférieure. Plaques parafrontales couvertes d'une pubescence dorée dans leur partie inférieure. Yeux ovales, les facettes supérieures légèrement plus grandes que les inférieures. Face orange. Les deux premiers articles antennaires sont brun rougeâtre, le troisième, orange, légèrement enfumé sur son bord antérieur, est long comme quatre fois le second. Plaques parafaciales et buccæ uniformément orange, les premières couvertes d'une pubescence dorée, les secondes de poils dorés plus longs. La hauteur des buccæ est presque le tiers de celle de l'œil. Occiput noir couvert de poils argentés. Palpes orange, droits, s'élargissant graduellement vers l'extrémité. Proboscis brun noir brillant. Seules les soies verticales internes et ocellaires sont présentes. Les soies parafrontales atteignent le milieu du deuxième article antennaire. La carène génale ne porte pas de soies au-dessus de la vibrisse qui est normalement développée. Il existe quelques très courtes soies noires sur l'aire vibrissale.

Thorax vert métallique à reflets cuivrés, couverts d'une pruinosité blanche en avant de la suture transverse et du scutellum. Chétotaxie (\*\*):

(\*) Séance du 10 décembre 1958.

(\*\*) En ce qui concerne les soies acrosticales, dorsocentrales et intra-alaires, le signe + marque l'emplacement de la suture transverse. Ainsi dorsocentrales = 1 + 4 signifie qu'il y a une soie en avant de la suture et quatre en arrière. Pour les soies scutellaires, 4 + 1 veut dire qu'il y a quatre soies marginales et une soie discale. Soies sternopleurales = 1 : 1 indique qu'il y a une soie antérieure et une soie postérieure.

O.R.S.T.O.M. Fonds Documentaire

N° : 28973. ex 1.

Cpte : B

4157

soies acrosticales = 0 + 1, dorsocentrales = 1 + 4, intra-alaires = 1 + 2, post-humérale = 1, humérales = 3, présuturale = 1, notopleurales = 2, supra-alaires = 3, post-alaires = 2, scutellaires = 4 + 1, prostigmatique = 1, 2 propleurales, une forte et une faible, sternopleurales = 1 : 1. Propleures, prosternum et déclivité post-alaire poilus. Stigmate prothoracique blanc, stigmate métathoracique noir. Ailes enfumées tout le long de leur bord antérieur et à la base, ailleurs hyalines. Cuillerons blancs dans leur partie antérieure, brun clair dans leur partie postérieure. Les cuillerons thoraciques sont couverts de poils noirs sur leur face supérieure. Balanciers jaunâtres. Pattes brun sombre. Tibia antérieur avec quelques soies antéro-dorsales et une postéroventrale. Tibia moyen avec une antéro-dorsale, une antéroventrale, une postérodorsale et deux postéroventrales.

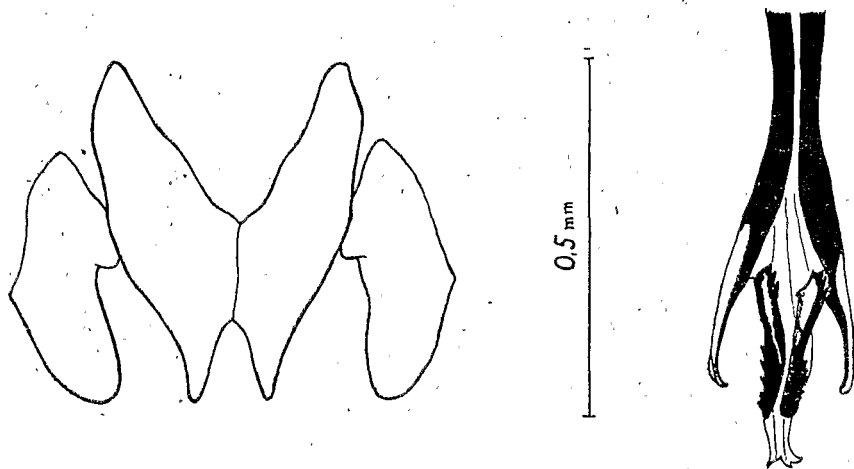


Fig. 1. — *Chrysomyia grenieri* n. sp.  
Cerques, paralobes et phallosome en vue frontale.

Tibia postérieur avec quatre antérodorsales, une antéroventrale et une postérodorsale.

Abdomen métallique, le premier segment visible brun, les trois derniers verts, le deuxième et le troisième avec une large bande sombre au bord postérieur. L'abdomen est couvert d'une pruinosité blanche. Les cerques ressemblent à ceux de *Chrysomyia chloropyga* Wied., mais les paralobes et le phallosome sont différents (fig. 1).

FEMELLE. — Front mesurant au vertex le tiers de la largeur de la tête, distinctement rétréci au niveau de son tiers inférieur. Partie supérieure noir brillant, partie inférieure brun rouge. Plaques parafrontales larges comme le tiers de la bande médiane frontale à la pointe du triangle ocellaire, couvertes de poils noirs dans leur partie supérieure, d'une pubescence dorée dans leur partie inférieure. Buccæ hautes comme les  $\frac{2}{5}$  de la hauteur de l'œil. Troisième article antennaire entièrement orange, long comme trois fois le second. La chétotaxie de la tête est normale : les soies verticales internes et ocellaires sont plus développées que chez le mâle ; les soies verticales externes et frontales sont présentes ; il y a deux paires de soies fronto-orbitales. Les autres caractères sont les mêmes que chez le mâle,

mais il y a trois soies présuturales dorsocentrales (une chez le mâle) et deux soies antérodorsales sur le tibia postérieur (quatre chez le mâle), enfin le thorax et l'abdomen ont des reflets bleus.

Longueur : 9 mm.

L'holotype mâle et le paratype femelle sont provisoirement déposés au Laboratoire d'Entomologie du Service des Grandes Endémies à Bobo-Dioulasso (Haute-Volta).

*Service des Grandes Endémies.*

*Office de la Recherche Scientifique et Technique Outre-Mer.*

#### BIBLIOGRAPHIE

- SENIOR-WHITE (R.), AUBERTIN (D.) et SMART (J.). — Diptera. Vol. VI. Family Calliphoridae. *The Fauna of British India*, London, 1940.
- ZUMPT (F.). — Calliphoridae (Diptera Cyclorrhapha). Part I : Calliphorini and Chrysomyini. *Exploration du Parc National Albert*, fasc. 87, Bruxelles, 1956.