

DEUX MASTAX NOUVEAUX D'ASIE

(COL. CARABIDAE),

par R. M. QUENTIN.

Parmi les matériaux communiqués par le British Museum, en vue d'une révision du genre *Mastax*, deux espèces se sont révélées nouvelles ; l'une est dédiée à M. E. B. BRITTON, en remerciement de sa gracieuse obligeance.

Mastax Brittoni, n. sp. (fig. 1).

Long. 3 à 3,5 mm. Noir brillant, pattes testacées, rembrunies à mi-cuisse, antennes brun-noir à articles basaux roux. Pubescence sur les côtes impaires à peine marquées. Elytres tachés de blanc et de roux.

Tête noire, brillante, vertex lisse ; légèrement ponctuée sur les tempes et l'occiput. Antennes brun-noir, deux premiers articles testacés, deux suivants roux. Palpes bruns.

Pronotum très cordiforme, aussi long que la tête et aussi long que large dans ses plus grandes dimensions, très sensiblement plus ponctué que la tête. Angles antérieurs légèrement saillants, mais arrondis ; angles postérieurs aigus, plus finement émoussés que les précédents. Sillon médian en cône, fuselé, n'atteignant pas le bord antérieur, s'ouvrant assez largement sur le bord postérieur, marqué d'une légère dépression au tiers antérieur. Bords antérieur et postérieur subparallèles, à faible convexité.

Elytres une fois et demie la longueur de l'avant-corps, à peine plus larges chacun que le pronotum, assez régulièrement convexes. Epaulles marquées mais arrondies et non saillantes. Angle sutural apical presque insensible. Elytres noirs à reflets soyeux, côtes impaires seules visibles, surtout par la rangée de poils dressés qui les surmontent. Région apicale un peu plus pubescente. Deux taches pré-suturales subscutellaires à coloration variant du roux au brun-rouge, étroites, longues comme la moitié de la largeur de l'élytre ; deux autres taches symétriques, subhumérales, marginales, débordant largement sur l'épipleure sans envelopper l'épaule ; deux taches au second tiers élytral, rondes, n'atteignant pas la gouttière marginale.

Pattes testacé-pâle, rembrunies à mi-cuisse à partir du genou, tarses bruns.

Edéage : fig. II, 1.

Variation : les taches humérales peuvent totalement disparaître et les taches subscutellaires s'amenuiser ; les formes de passage existent.

O.R.S.T.O.M. Fonds Documentaire

N° : 28982, ex 1

Cote B

Formose : Takesaki près Mt Ari (nov.-déc.), coll. YOSHIO YANO.
Une série, dont le type au British Museum.

Mastax fulvonotata, n. sp. (fig. III).

Avant-corps jaune, élytres brun-noir, pattes jaunes rembrunies aux articulations, antennes jaunâtres à articles basaux plus clairs. Tête et pronotum tachés de brun, élytres tachés de blanc-jaunâtre.

Tête jaune-brun, brillante, lisse, avec quelques stries fines en arrière des tempes, occiput largement taché de brun. Antennes jaunâtres, trois premiers articles à la base d'un jaune plus clair, palpes de même coloration.

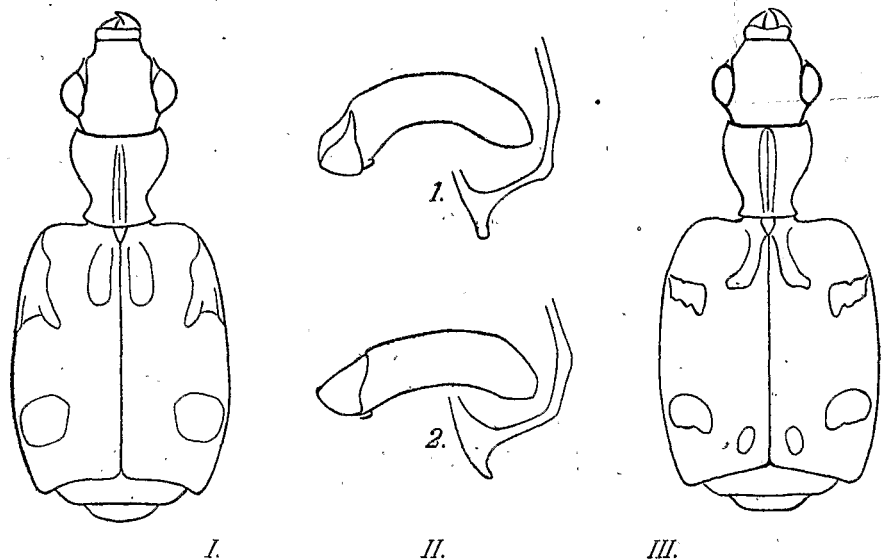


Fig. I. — *Mastax Brittoni*, n. sp. — Fig. II. — Pénis de : 1, *M. Brittoni* ; 2, *M. fulvonotata*. — Fig. III. — *Mastax fulvonotata*, n. sp.

Pronotum cordiforme, en apparence moins large que la tête ; angles antérieurs aigus mais non saillants, angles postérieurs arrondis. Sillon médian en fuseau légèrement renflé antérieurement, n'atteignant pas les bords antérieur et postérieur du pronotum. Bord antérieur marqué de gros points très espacés, bruns sur le jaune-brun du thorax ; bord marginal brun-noir ; vertex largement marqué de brun. Bords antérieur et postérieur parallèles.

Elytres bruns, brillants, à reflets soyeux, peu convexes. Epaules marquées. Deux taches scutellaires, jaunâtres en avant, colorant le scutellum, blanchâtres en arrière, écartées de la suture, renflées extérieurement à la base ; deux taches blanchâtres au premier tiers élytral, subquadrangulaires, arrondies, n'atteignant pas la gouttière margi-

nale ; deux taches blanchâtres un peu plus rondes que les précédentes, au second tiers élytral, n'atteignant pas non plus la marge ; deux taches beaucoup plus petites, présuturales, subapicales, ovalaires, rousses. Epipleures brun-rouge foncé, jaunâtres au niveau des taches antérieures. Côtes marquées par une légère pubescence.

Pattes jaunâtres, rembrunies aux articulations.

Edéage : fig. II, 2.

Long. 3 mm.

South Mysore (coll. H. L. Andrewes), deux exemplaires, dont le type au British Museum.

NEW SPECIES OF NEUROPTERA IN THE MUSEUM NATIONAL D'HISTOIRE NATURELLE, PARIS,

By F. C. FRASER (Bournemouth).

The new species of Neuroptera described below were received from Dr Lucien BERLAND of the Museum National d'Histoire Naturelle and R. M. QUENTIN of the Centre de Faunistique (O.R.S.O.M.) connected with the same museum : I am greatly indebted to both for the opportunity presented to me for studying these interesting species. The species formed part of small miscellaneous collection made in various parts of the farflung French Colonial possessions and now preserved in the Museum collections.

Family BEROETHIDAE.

Nosybus Navas.

Small neuropterous insects closely simulating *Micromus* : antennae filamentous (largely missing in the specimen) and probably as long as the wings : distal segment of palps entire : prothorax with lateral margins projecting : legs mediocre, very hairy : wings without a recurrent humeral vein, costal cross veins forked and subforked, subcostal area with only a single basal cross-vein ; radial sector with 4 branches which leave the sector far from the base of wing and are joined to the radius by 3 cross-veins : gradate veins very irregularly disposed and spaced, an outer row of 4 and 2 or 3 inner : all branches of R, Rs, M and Cu ending in marginal forks : hindwing narrower and slightly shorter than the forewing, with only 3 gradate veins, one between R and Rs, another between Rs and M and a third between Miii and Miv. Pterostigma rudimentary. Abdomen short and stout and

ending in a long unguate, somewhat compressed downwardly curved process which is apparently an extension of the anal plates but bearing a superficial resemblance to an ovipositor of a Gryllid. Distribution. Africa.

The name *Nosybus* is an anagram for Buysson.

Nosybus orthoptera, n. sp. (fig. 1).

Total length 6.5 mm, forewing 7 mm, hindwing 5.5 mm. General colouring pale brown. Anterior half of prothorax dark brown interrupted middorsally by a pale yellowish stripe, postero-dorsal surface and sides of thorax blackish brown. Legs very pale yellowish brown, the femora and tibiae each with dark medial and apical annules. The head a paler brown but the antennae blackish (about 28-30 segments

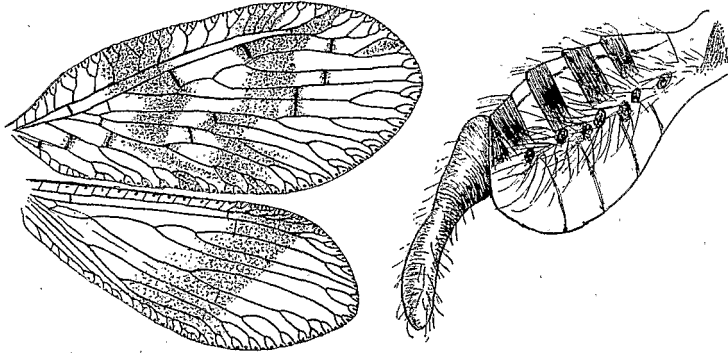


Figure 1. — Wings and abdomen of *Nosybus orthoptera*, n. sp.

present, each segment as broad as long). Abdomen yellowish brown with four broad transverse blackish bands on segments 4 to 7, constricted at base, then greatly distended, especially ventrally, the sides, midway between dorsum and ventrum with a band of long greyish hairs, the spiracles conspicuously black. The abdomen terminating in a long compressed organ, the nature of which is not apparent, broad at base, slightly constricted at its middle and elongately fusiform in its apical half, slightly hairy throughout. Wings hyaline, distinctly convex above (as in *Psectra diptera*), marked and variegated with cloudy brown, deepening at places to nearly black, especially the areolae around the gradate veins. The broader markings are two irregular transverse bands zigzagging from the costa to the posterior border of wing, one medial and bifid anteriorly, the other subbasal. In the hindwing there is a single very broad band extending from the poorly marked pterostigma obliquely and proximally to the posterior border of wing.

Habitat : A single female from Adiopodoumé, Côte d'Ivoire, Africa. From the Centre de Faunistique collection (H. JOVER, O.R.S.O.M.),