

13 FEVR. 1965

UNE NOUVELLE ESPÈCE D'AMBLYOMMA PARASITE
DE TORTUES MALGACHES
A. CHABAUDI n. sp. (ACARIENS IXODIDÆ)

Par JEAN RAGEAU (*)

En octobre 1963, M. le professeur ALAIN G. CHABAUD, du Muséum National d'Histoire Naturelle (Laboratoire de Zoologie, Vers) a eu l'obligeance de nous soumettre trois lots de tiques dont deux en provenance de Madagascar.

L'un de ces lots, récolté sur des Insectivores malgaches endémiques (Tanrecs) ne contenait que des espèces déjà signalées de la faune malgache et sur ces hôtes mêmes :

— *Hæmaphysalis simplex* Neumann, 1897 : 3 ♂♂ sur *Setifer setosus* (Schreber), Tananarive, 1^{er} septembre 1958.

— *Hæmaphysalis elongata* Neumann, 1897 : 1 ♀ sur *Hemicentetes semispinosus* (Cuvier) trouvé dans l'estomac d'un grand Serpent (*Senzinia madagascariensis*) par A. CHABAUD à Périnet le 22 mars 1961.

L'autre lot, provenant d'une Tortue endémique dans le sud de Madagascar : *Pyxis arachnoides*, était beaucoup plus intéressant car il renfermait 3 mâles d'une espèce d'*Amblyomma* nouvelle pour la science.

Nous donnons ci-dessous la description de cette espèce nouvelle dont nous ne connaissons malheureusement pas la femelle ni les stades larvaires et nymphaux et nous la dédions à A. CHABAUD qui nous en a confié l'étude.

Amblyomma chabaudi n. sp. ♂.

Longueur du scutum : exemplaire I = 3 mm. 8 ; II = 4 mm. ; III = 3 mm. 5.

Longueur du gnathosoma : I = 1 mm. 3 ; II = 1 mm. ; III = 1 mm.

(*) Séance du 13 mai 1964.



O.R.S.T.O.M. Fonds Documentaire

N° : 29002 ex. 1

Cote B

Largeur du scutum (maximum) : I = II = III = 3 mm.

Forme ovale, un peu plus longue que large.

Scutum convexe, glabre, brillant, brun rougeâtre (acajou) concolore, plus foncé sur les bords. Une tache d'émail à reflets roses ou verts pâles, irrégulière, couvrant la région scapulaire jusqu'au quart antérieur du scutum. Des taches pâles de même couleur couvrant plus ou moins les festons. Chez 2 des 3 exemplaires elles rejoignent les taches scapulaires pour former un anneau clair continu tout autour du scutum et interrompu seulement au niveau des sillons cervicaux. II festons bien marqués. Un exemplaire est anormal, avec 10 festons seulement, dont un très petit, arrondi et un allongé très grand, résultant de la fusion de 2 festons. Sillon marginal limité à la moitié postérieure du scutum. Sillons cervi-

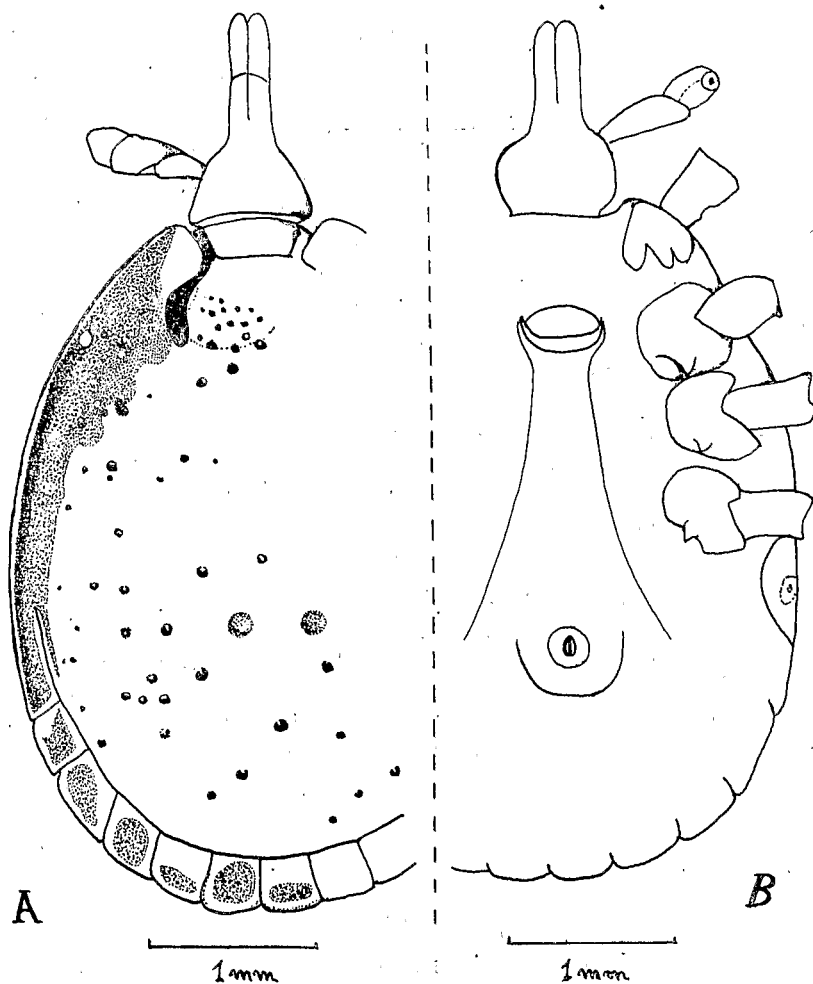


Fig. A. — *Amblyomma chabaudi*, face dorsale.

Fig. B. — *Amblyomma chabaudi*, face ventrale.

caux arqués, profonds et courts, en forme de C. Ponctuations irrégulières, fines à moyennes dans la région centrale du scutum où elles sont clairsemées, plus grosses dans les champs scapulaires où elles sont serrées ainsi que sur les bords où elles sont éparées. 2 foveae (fossettes) arrondies submédianes, situées au niveau du point de départ des sillons marginaux et encadrées de 3 à 4 grosses ponctuations. Yeux plats, jaunâtres, non orbités. *Basis capituli* trapézoïdale, avec une tache médiane rose pâle en X chez un exemplaire, avec des traces de tache rose sur le bord postérieur chez le deuxième, entièrement brune comme le reste du capitulum et le scutum chez le troisième. Palpes en massue allongée. Article I cylindrique, à peine plus haut que large ($125 \times 120 \mu$); article II rétréci à la base et 2,5 fois plus long que le 1^{er} (430μ); article III 2 fois plus long que le 1^{er} (250μ) arrondi à l'apex qui présente sur la face ventrale une fossette où est logé le 4^e article réduit à un bouton sensoriel.

Face ventrale plus pâle, à pilosité courte, claire et régulière. Formule de l'hypostome : 3/3. Orifice génital s'ouvrant entre les coxae II. Anus vers le quart postérieur du corps. Péritrèmes en forme de virgule épaisse, à queue plus étroite. Pattes fortes, assez longues, brun rougeâtre comme le scutum, à pilosité courte. Coxa I avec 2 éperons subgaux, triangulaires, obtus (l'éperon interne un peu plus fort que l'externe); coxae II, III et IV avec un éperon triangulaire à pointe obtuse; ces 3 éperons sont subgaux. Tarses rétrécis un peu avant l'apex.

Holotype et 2 paratypes déposés dans les collections du Service de Faunistique du Centre Scientifique et Technique de Bondy (A. CHABAUD *leg.*).

Affinités d'Amblyomma chabaudi.

P. MOREL, du Laboratoire National de Recherches vétérinaires de Dakar-Hann (Sénégal), qui prépare une importante monographie des *Ixodidae* de la Région éthiopienne, a bien voulu nous confirmer, après examen d'un dessin de nos exemplaires, qu'il s'agit d'une espèce nouvelle d'*Amblyomma* appartenant au groupe *geoemydae*, uniquement parasite de Reptiles et de Pangolins (c'est-à-dire de Vertébrés ayant des biotopes spécialisés) et caractérisé morphologiquement par les éperons des coxae II et III des adultes qui sont en épines et non en carène comme dans le groupe *marmoreum-nuttalli* (*A. nuttalli* Doenitz, 1909, est commun sur la Tortue terrestre africaine *Kinixys belliana*). A ce groupe, surtout représenté dans l'aire indo-pacifique : *A. moreliae* Koch, 1867 d'Australie, *A. geoemydae* d'Indonésie, Vietnam, etc., appartient aussi l'espèce éthiopienne parasite des Pangolins : *A. compressum* Macalister, 1878 (= *A. cuneatum* Neumann, 1895).

SUMMARY

In this paper is described the male of a new species of *Amblyomma* (Acari, Ixodidae): *A. chabaudi* n. sp. collected in the South of Madagascar on an endemic terrestrial tortoise (*Pyxis arachnoides*). This

tick is related to the *geoemydae* group of *Amblyomma*, parasitic on reptiles and pangolins in the Ethiopian, Oriental and Australian Regions.

*Office de la Recherche Scientifique et Technique Outre-mer.
Centre Scientifique et Technique de Bondy.*

BIBLIOGRAPHIE

- HOOGSTRAAL (H.). — Ticks of the Malagasy faunal Region (excepting the Seychelles). *Bull. Mus. comp. Zool.*, 1953, 111, 2, 113 p.
- HOOGSTRAAL (H.). — African Ixodoidea. I. Ticks of the Sudan. *U. S. Namru* 3, Le Caire, 1956, 1101 p. mimeog.
- NEUMANN (L. G.). — Révision de la famille des *Ixodidae*. 2^e mémoire. *Mém. Soc. Zool. France*, 1897, 10, 3-4, 324-420.
- NUTTALL (G. H. F.), COOPER (W. F.) et ROBINSON (J. E.). — Ticks, a monograph of the Ixodoidea. Part. 3 : The genus *Haemaphysalis*. Cambridge Univ. Press, 1915.
- NUTTALL (G. H. F.), COOPER (W. F.) et ROBINSON (J. E.). — *Ibid.* Part. 4. The genus *Amblyomma*, 1915.