

NOTES SUR LES *TROMBICULIDÆ* (ACARINA)  
 DE LA RÉGION DE BRAZZAVILLE (MOYEN-CONGO).  
 DESCRIPTION D'UNE SOUS-ESPÈCE  
 ET DE DEUX ESPÈCES NOUVELLES

Par R. TAUFFLIEB (\*)

*Schöngastia radfordi aefinsis* n. ssp.

En 1954, JADIN et VERCAMMEN-GRANDJEAN (1), décrivaient *Schöngastia radfordi*, parasite de rongeurs de l'Est Congolais, et, en 1957, ABONNENC et TAUFFLIEB (2), rapportaient à cette espèce des larves de *Schöngastia* recueillies sur pintade au Tchad, malgré quelques différences portant sur la longueur des pattes et sur la formule pileuse. Depuis, nous avons eu l'occasion d'examiner de nombreuses larves plus ou moins proches de l'espèce type, en provenance de la région de Brazzaville (Moyen-Congo), du Cameroun, de la région de Boma (Congo Belge). Ces dernières sont dues à l'obligeance de M. A. RUZETTE, biologiste du Congo Belge, que nous remercions bien vivement d'avoir mis ce matériel à notre disposition. Enfin l'examen de plusieurs préparations de la collection du Muséum d'Histoire Naturelle de Paris, nous a permis de compléter notre documentation par des spécimens d'Oubangui-Chari. Nous tenons à remercier ici tout particulièrement M. MARC ANDRÉ de nous avoir donné la possibilité d'examiner ces préparations. Certaines étaient d'ailleurs étiquetées par erreur *S. oubanguiana* André, ce qui a créé une confusion momentanée entre ces deux espèces.

A côté de l'espèce-type *Schöngastia radfordi radfordi* J. et V. G., 1954 et de la sous-espèce *S. radfordi nottei* V. G., 1958 (3), nous sommes ainsi amenés à différencier une autre sous-espèce, *Schöngastia radfordi aefinsis* n. ssp.

Mesures.

AW	PW	SB	AP	ASB	PSB	SD	AM	AL
59	81	19	29	30	26	56	29	71
PL	S	H	D	V	pa	pm	pp	Ip
61	33	51	51/40	43/29	304	269	310	883

(\*) Séance du 14 mai 1958.

*Description.* — La description en a été donnée par ABONNENC et TAUFFLIEB (2), sous le nom *S. r. radfordi* J. et V. G., 1954, cette forme n'ayant pas encore été distinguée en sous-espèce à cette époque. Il faut noter seulement ici les différences avec l'espèce-type et sa sous-espèce :

— PL est toujours plus grand que 2 AM, tandis que chez tous les *S. r. radfordi* que nous avons eu l'occasion d'examiner, il est égal ou très légèrement inférieur. Les autres mesures du scutum sont pratiquement identiques à celles de l'espèce-type.

— Ip est plus grand que chez *S. r. radfordi* et *S. r. nottei* ; limites réelles : 810-936  $\mu$  ; écart-type : 31,8 ; limites théoriques : 819-250  $\mu$  ; coefficient de variation : 3,7 0/0.

— La formule pileuse dorso-ventrale (FDV) montre une assez grande variabilité, pouvant aller de 66 à 78, la FDV la plus fréquente étant 70. Chez *S. r. radfordi* la FDV est toujours nettement moindre et varie de 52 à 62 (FDV la plus fréquente : 54 et 60).

— Enfin une particularité qui ne semble pas exister chez l'espèce-type est la mastitarsale distale de la patte postérieure qui porte souvent deux ou trois barbules. De même la soie généale du palpe est le plus souvent lisse mais, parfois, porte aussi une ou deux barbules. La formule pileuse palpale s'écrit donc, suivant la terminologie de P. H. VERCAMMEN-GRANDJEAN : (B)-(N ou N')-(N). N. B. G3.-7. B. S.

*Matériel examiné.* — Cette description est basée sur :

12 exemplaires du Mayo-Kebbi, Tchad, sur *Numida meleagris*, janvier 1955.

2 exemplaires du Cameroun, Yaoundé, sur *Herpestes griseus*, avril 1956.

162 exemplaires de Brazzaville, Moyen-Congo, sur *Dasymys incomtus*, octobre 1956.

16 exemplaires de Brazzaville, Moyen-Congo, sur *Lophuromys sikapusi*, décembre 1956.

65 exemplaires de Brazzaville, sur *Enomys hypoxantus*, décembre 1956.

5 exemplaires d'Oubangui-Chari, collection MARC ANDRÉ.

*Matériel type :*

1 holotype et 4 paratypes déposés au Muséum d'Histoire Naturelle de Paris.

2 paratypes dans la collection P. H. VERCAMMEN-GRANDJEAN.

2 paratypes dans la collection E. ABONNENC.

10 paratypes dans la collection de l'auteur.

Nous donnons par comparaison, la distribution connue actuellement de *S. r. radfordi* en Afrique intertropicale :

- sur *Francolinus bicalcaratus* au Cameroun, avril 1956 (1 ex.) ;
- collection MARC ANDRÉ, Oubangui-Chari (4 ex.) ;
- sur *Aethomys bocagei* et *Mastomys coucha*, au Congo Belge, région de Boma-Matadi (Ruzette rec.) (17 ex.) ;
- les travaux de P. H. VERCAMMEN-GRANDJEAN (1) (3) mentionnent cette espèce sur divers rongeurs et insectivores (*Arvicanthis*, *Dasymys*, *Otomys*, *Pelomys*, *Cricetomys*, *Lophuromys*, *Crocidura*) de l'Est Congolais (Ruanda-Urundi et Kivu).

Il semble bien que *Schöngastia radfordi* soit une espèce largement répandue et très ubiquiste dont l'adaptation à des hôtes divers et à des conditions écologiques différentes provoque l'apparition d'entités dont certains caractères sont encore variables et auxquelles on peut actuellement accorder le statut de sous-espèce.

#### *Trombicula quasisiscei* n. sp.

Depuis 1952, nous récoltons régulièrement sur les rongeurs piégés aux environs de Brazzaville, de nombreuses larves de *Trombicula sicei* André, 1951 (4) et celles d'une autre espèce qui, tout en étant voisine de celle-ci, en diffère notablement par les dimensions et certains caractères morphologiques.

*Description.* — *Corps* (fig. 1, A) elliptique, rouge vif à rouge-orange à l'état frais, mesurant environ 400  $\mu$  sur 300  $\mu$ .

*Gnathosome* (fig. 1, D, E, F). — *Chélicères* terminées par une pointe tricuspidée qui se prolonge vers le bas, par une languette ; pas de dent.

*Palpes.* — Coxa avec un poil branchu ; fémur avec un fort poil plumeux ; genou avec un poil dorsal branchu à 5 rameaux ; le tibia porte un poil dorsal à 3 branches, une soie lisse latérale qui porte toujours une petite branche courte et fine et une soie ventrale branchue à 6-7 rameaux ; griffe à 3 dents, la médiane la plus forte, la plus petite est ventrale ; le tarse a dorsalement deux soies branchues à nombreuses ramifications et ventralement, en plus de l'ergot strié long, 4 soies branchues ; la soie apicale porte des fines barbules courtes, les autres des rameaux plus longs. Soie galéale longue et lisse. Formule palpale : (P)-(B)-(B) (N'') BG<sub>3</sub>-(B) (B) EBBBB soit  $fT = 6B$ .

*Pattes.* — 7 segments chacune, coxæ et trochanters, chacun avec une soie ramifiée. *Patte I* : (282  $\mu$ ), un long ergot subconique (20  $\mu$ ) au tarse avec un micro-ergot antéro-externe, une subterminale, une parasubterminale, une prétarsale ; tarse et prétarse mesurent 67  $\mu$  ; tibia : ergot, micro-ergot et tibiale ; 3 génuales et un micro-ergot,

*Patte II* : (242  $\mu$ ), tarse : un ergot strié subconique (16  $\mu$ ) et un micro-ergot postérieur, tarse et prétarse 56  $\mu$  ; deux tibiales et une gèneale.  
*Patte III* : (282  $\mu$ ) tarse et prétarse : 73  $\mu$  ; une mastitarsale, une tibiale et une gèneale.

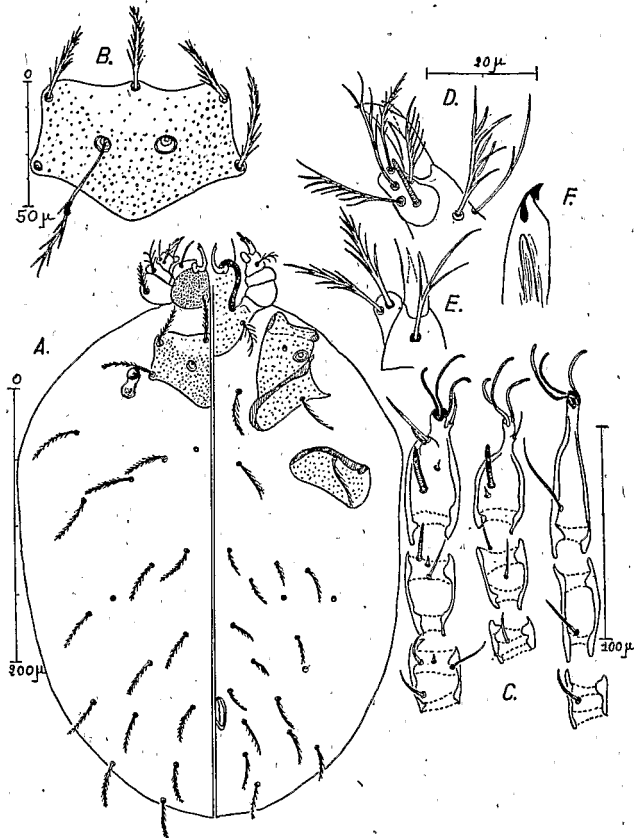


Fig. 1. — *Trombicula quasiseiei* n. sp.

- A : Corps, face dorsale et face ventrale.  
 B : Scutum.  
 C : Pattes.  
 D : Extrémité du palpe, face ventrale.  
 E : Extrémité du palpe, face dorsale.  
 F : Pointe du chélicère.

*Scutum* (fig. 1, B). — Pentagonal, nettement plus grand que celui de *Trombicula sicei* André (fig. 2, E). 5 poils scutaux, PL > AM > AL ; AM en avant des AL.

Organes sensoriels à 6-7 branchés courtes ; leurs bases d'implantation en avant des PL. Ponctuations assez fines et régulièrement réparties sauf à la partie antérieure où elles sont plus fines et plus

rares. De chaque côté du scutum, une paire d'ocelles ; le diamètre de l'œil antérieur est nettement plus grand que celui des bases sensorielles.

*Poils dorsaux* (fig. 1, A). — 2h. 8. 8. 6. 4. 4. 2. soit 34.

*Poils ventraux*. — Leur nombre est moins constant et varie de 32 à 40, 34 étant le nombre le plus fréquent.

Formule pileuse dorso-ventrale (FDV) : 68 (66 à 70).

Mesures de *T. quasisicei* n. sp. comparées à celles de *T. sicei* André.

	AW	PW	SB	AP	ASB	PSB	SD	AM	AL
<i>quasisicei</i> .	70	81	25	28	27	32	59	34	30
<i>sicei</i> . . .	57	66	20	23	23	28	51	31	26
	PL	S	H	D	V	pa	pm	pp	Ip
<i>quasisicei</i> .	40	65	40	36/29	30/23	283	243	281	807
<i>sicei</i> . . .	37	58	43	38/30	29/20	242	208	241	691

(mesures de *T. quasisicei* sur 24 exemplaires et celles de *T. sicei* sur 23 exemplaires).

#### Diagnose différentielle.

Mesures plus grandes, ergot tarsal antérieur plus long (20  $\mu$ ) au lieu de 14  $\mu$  chez *T. sicei*, 3 gènes antérieures au lieu de 2 chez *T. sicei* (fig. 2, F).

*Matériel examiné*. — 1<sup>o</sup> 20 exemplaires recueillis aux environs de Brazzaville, sur les hôtes suivants :

- sur *Dasymys innotus* le 1<sup>er</sup>-10-1952 ;
- sur *Lemniscomys striatus*, le 18-11-1952, 1 larve ;
- sur *Mastomys coucha*, le 9-6-1953, 1 larve ;
- sur *Mastomys coucha*, le 10-10-1953, 4 larves ;
- sur *Lemniscomys striatus*, les 14-21-11-1956, 7 larves ;
- sur même hôte, le 4-12-1956, 1 larve ;
- sur *Rattus frugivorus* et *alexandrinus*, le 24-30-1-1957, 5 larves.

2<sup>o</sup> 4 exemplaires du Congo Belge, région de Boma, sur *Mastomys coucha* (RUZETTE rec.).

#### Matériel-type :

Holotype et 2 paratypes déposés au Muséum d'Histoire Naturelle de Paris.

2 paratypes dans la collection VERCAMMEN-GRANDJEAN.

2 paratypes dans la collection ABONNENC.

Les autres paratypes dans la collection de l'auteur.

*Neotrombicula nicolei* n. sp.

Corps ovoïde de couleur orange pâle, 560  $\mu$  sur 450  $\mu$ , pour nos exemplaires gorgés.

Gnathosome (fig. 2, C, D). Chélicères ; (51  $\mu$ ) avec pointe tricuspidée et une dent.

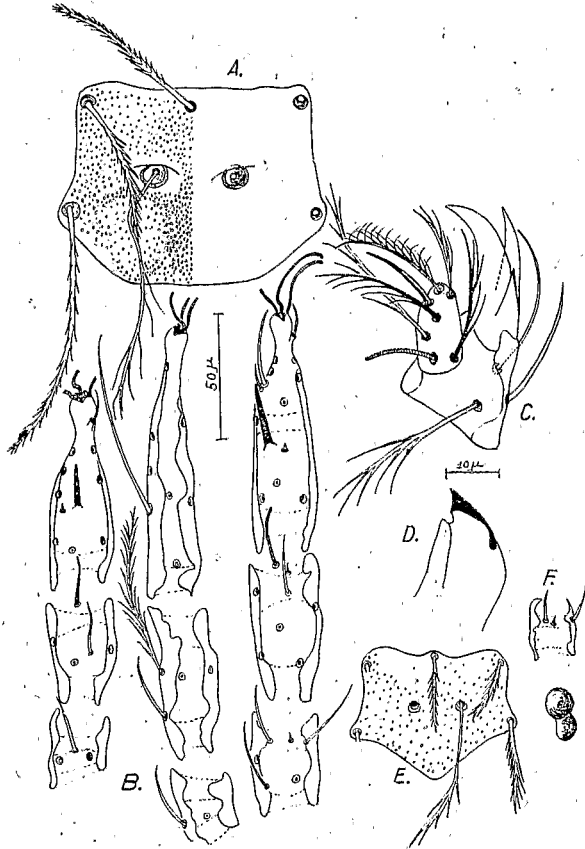


Fig. 2. — *Neotrombicula nicolei* n. sp.

- A : Scutum.  
 B : Pattes.  
 C : Tibia, tarse et griffe du palpe, face ventrale.  
 D : Chélicère.

*Trombicula sicei* André.

- E : Scutum et ocelles.  
 F : Genou de la patte I.

*Palpes.* — Coxa avec un poil branchu ; fémur et genou avec chacun une soie branchue ; tibia palpal avec une soie lisse dorsale, une soie lisse latérale, et une soie ventrale à 6 branches ; la tarse porte ven-

tralement un long ergot ( $14 \mu$ ) grêle, une subterminale forte et 5 soies branchues et deux fortes soies branchues dorsales. Formule palpale : (B)-(B)-(N) NBG<sub>3</sub>-(B) (B) EBBBBNB, d'où la formule brute du tarse palpal,  $fT = 7B$ . S, qu'est, selon VERCAMMEN-GRANDJEAN (5),

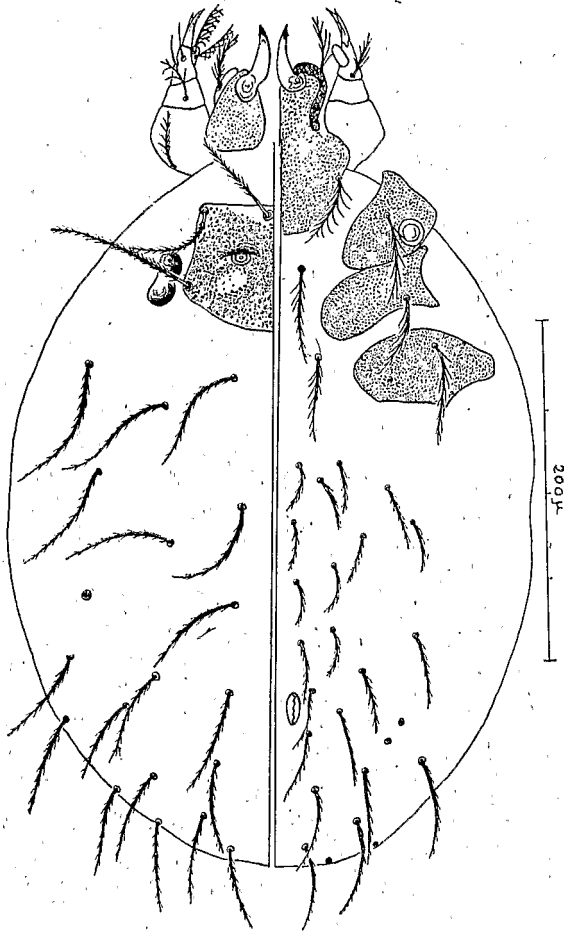


Fig. 3. — *Neotrombicula nicolei* n. sp.  
Face dorsale et ventrale.

commune à tous les *Neotrombicula* ; griffe terminale trifourchée : la dent principale est flanquée d'une dent dorsale et d'une petite dent ventrale postérieure. Soie galéale branchue à 8 rameaux.

*Pattes* (fig. 2, B). — Chaque coxa avec une longue soie branchue. *Patte I* : pré-tarsale, subterminale et parasubterminale courte, ergot tarsal ( $24 \mu$ ) subconique et micro-ergot latéral, parfois légèrement en

retrait ; tarse et prétarse : 97  $\mu$  ; deux barres chitineuses au tarse I ; deux tibiales en tandem et une microtibiale ; 3 génuales et une microgénuale. *Patte II* : Tarse et prétarse 78  $\mu$  ; prétarsale, ergot tarsal subconique de 17  $\mu$ , micro-ergot latéral et en retrait ; 2 tibiales égales situées en tandem ; 1 génuale. *Patte III* : tarse et prétarse 106  $\mu$  ; 1 longue mastitarsale ; une tibiale courte et une longue tibiale plumeuse distale ; une génuale courte ; une longue fémorale plumeuse implantée à la base du téléfémur.

*Scutum* (fig. 2, A). — Ponctuations fines et nombreuses ; sub-pentagonal à bord antérieur rectiligne ; AM très légèrement en retrait sur les AL. Bases sensorielles en avant des PL ; sensoriels à 6-7 longs rameaux. Très près du scutum, au niveau des PL, deux ocelles (fig. 3) dont l'antérieur est le plus petit, mais cependant d'un diamètre supérieur à la base sensorielle.

*Poils dorsaux* (fig. 3). — Au nombre de 38, longs, forts et barbulés, disposés comme suit : 2h. 6. 6. 6. 4. 2.

*Poils ventraux* : — Deux paires de sternaux de 57 et 51  $\mu$ . 52 ventraux ainsi répartis : 12. 4. 4. 6. 6. soit 32 préanaux de 25 à 43  $\mu$ , et 8. 4. 4. 4. soit 20 postanaux de 44 à 64  $\mu$ .

Les poils préanaux sont plus fins et à barbules plus fines que les dorsaux. Formule plumeuse totale (FDV) : 90.

*Mesures moyennes de 7 exemplaires.*

AW	PW	SB	AP	ASB	PSB	SD	AM	AL
81	96	31	44	34	44	78	65	58
PL	S	H	D	V	pa	pm	pp	Ip
98	90	91	50/75	25/64	382	331	400	1113

*Matériel examiné :*

7 exemplaires recueillis dans le pavillon de l'oreille externe de différents rongeurs des environs de Brazzaville :

4 sur *Dasymys incommis*, les 25-29-10-1956 ;

1 sur *Lophuromys sikapusi*, le 22-12-1956 ;

2 sur *Cenomys hypoxanthus*, le 23-12-56.

*Matériel-type :*

1 type et 1 paratype déposés au Muséum d'Histoire Naturelle de Paris.

1 paratype dans la collection VERCAMMEN-GRANDJEAN.

1 paratype dans la collection ABONNENC.

3 paratypes dans la collection de l'auteur.

*Institut d'Études Centrafricaines, Brazzaville.*  
*Office de la Recherche Scientifique et Technique Outre-Mer.*



## BIBLIOGRAPHIE

- (1) JADIN (J.-B.) et VERCAMMEN-GRANDJEAN (P.-H.). — *Ann. Mus. Congo Belge, N. S. Zool.*, 1954, I., 194-206.
- (2) ABONNENC (E.) et TAUFFLIEB (R.). — *Bull. Soc. Path. exot.*, 1957, 50, 556-567.
- (3) VERCAMMEN-GRANDJEAN (P.-H.). — Revue des *Schöngastia* centre-africains et remaniements divers de cet important genre (à paraître).
- (4) ANDRÉ (M.). — *Bull. Soc. Path. exot.*, 1951, 44, 215-221.
- (5) VERCAMMEN-GRANDJEAN (P.-H.). — *Ann. Paras. hum. comp.*, 1956, 31, 414-415.

OFFICE DE LA RECHERCHE SCIENTIFIQUE  
ET TECHNIQUE OUTRE-MER  
47 bld des Invalides  
PARIS VII°

COTE DE CLASSEMENT n° 3793

ENTOMOLOGIE ME. & VETERINAIRE

NOTES SUR LES TROMBICULIDAE (ACARINA) DE LA REGION DE BRAZZAVILLE  
(MOYEN-CONGO) - DESCRIPTION D'UNE SOUS-ESPECE ET DE DEUX ESPECES  
NOUVELLES

par

R. TAUFFLIEB

n° 3793

Bull. Soc. Pathol. exotique  
t. 51, n° 3, mai-juin 1958

ORSTOM Fonds Documentaire

N° : 29028, ex 4

Cote : B