

LES *SCHONGASTIELLA* (ACARINA, TROMBICULIDAE)  
DE LA RÉGION SUBSAHARIENNE

PAR

R. TAUFFLIEB.

La plupart des auteurs s'accordent actuellement pour reconnaître à la suite de WOMERSLEY (1952), TRAUB et MORROW (1955), un seul grand genre : *Gahrliepia* Oud., 1912 dans la sous-famille des *Gahrliepiinae*, ceci en raison de la très grande homogénéité des caractères morphologiques principaux : segmentation et sétation des pattes, aspect des sensoriels et des poils galéaux, forme allongée du scutum annexant un nombre variable de poils dorsaux. Cependant AUDY (1957, p. 220) avec beaucoup de raison, y ajoute un autre genre *Audya* Vercammen, 1956 auquel la présence au tarse I d'un seul pont chitineux au lieu des deux habituels, donne une position particulière. VERCAMMEN-GRANDJEAN et FAIN (1957) font aussi quelques réserves à cette classification en considérant que la formule pileuse du tentacule palpal (fT) variable de 4B à 6B, permettra peut-être une nouvelle répartition générique et subgénérique plus solide quand l'inventaire des espèces sera plus avancé. Sur ce point d'ailleurs les *Schongastiella* subsahariens sont d'une homogénéité remarquable puisque tous ont le même fT de 5B, mais il faut bien reconnaître que parmi les 6 sous-genres plus ou moins admis aujourd'hui : *Gahrliepia*, *Schongastiella*, *Fainiella*, *Walchia*, *Jadiniella*, *Giroudia*, certains sont définis par des caractères morphologiques superficiels sans valeur phylogénique. Mais, étant donné les lacunes de nos connaissances sur cette faune d'une grande partie du continent africain, nous gardons ce cadre provisoire en ne lui accordant qu'une valeur pratique.

C'est dans cet esprit que nous définissons le sous-genre *Schongastiella* : Sous-famille des *Gahrliepiinae*, genre *Gahrliepia* c'est-à-dire avec deux ponts chitineux au tarse I, possédant sur le scutum une seule paire de poils additionnels soit six poils scutaux en tout.

*Schongastiella* a été considéré jusqu'à maintenant comme essentiellement d'origine orientale mais ce point de vue doit être aujourd'hui abandonné car le nombre des espèces subsahariennes s'avère être beaucoup plus grand qu'on ne le soupçonnait. Avec les neuf espèces nouvelles décrites ci-dessous, on compte actuellement 13 espèces subsahariennes alors que la région orientale en compte 18, et l'inventaire, en Afrique, ne peut certainement pas être considéré comme terminé.

*Acarologia*, t. VI, fasc. 3, 1964.

ORSTOM Fonds Documentaire

N° : 29033

Cote : B

Dans cette note nous faisons le point de nos connaissances sur les *Schongastiella* subsahariens et décrivons neuf espèces, l'une comportant 2 types différents :

- Gahrliopia (Schongastiella) meyai* n. sp.  
*G. (S.) petteri* n. sp.  
*G. (S.) berriti* n. sp.  
*G. (S.) rickenbachi* n. sp.  
*G. (S.) chippauxi* n. sp.  
*G. (S.) pauliani* n. sp.  
*G. (S.) combesi* n. sp.  
*G. (S.) adami* n. sp. type A et type B n. var.  
*G. (S.) vattierae* n. sp.

1. — *Gahrliopia (Schongastiella) meyai* n. sp.

Cette espèce présente un intérêt tout particulier du fait de ses chélicères multidentées, caractère jusqu'ici inconnu parmi les *Schongastiella*, mais qu'il ne nous semble pas utile de différencier dans un sous-genre nouveau, au moins actuellement. (Fig. 1).

Mesures :

AW	PW	P'W	SB	AP	AP'	ASB	PSB	SD	AL
42	71	29	39	43	89	21	85	106	29
PL	P'L	S	H	D	V	pa	pm	pp	Ip
30	22	34	31	23-29	15-26	231	195	234	660

*Gnathosome.* — Chélicères multidentées de 4 ou 5 dents fortes. Poil fémoral du palpe branchu, les autres lisses ; formule palpale : B-N-NNNG3-5B.

*Pattes.* — Griffes et empodium normaux. Segmentation des pattes : 7-6-6. Un poil branchu à chaque coxa. 2 barres chitineuses au tarse I. Sétation habituelle comme figurée. Tarse I : 59  $\mu$ , tarse II : 47  $\mu$ , tarse III : 59  $\mu$ .

*Face dorsale.* — Scutum avec ponctuations fines et homogènes. Un seul œil petit de chaque côté du scutum. Sensoriels fusiformes de 7  $\mu$  de large, pédoncule de 7  $\mu$  de long. Poils dorsaux : 2-4-6-6-6-4-2 = 30 D.

*Face ventrale.* — 2 paires de poils sternaux, 24 préanaux et 16 postanaux soit 40 ventraux.

Formule pileuse dorso-ventrale (FDV) : 70.

*Provenance.* — 79 larves sur *Atherurus armatus* Gervais, réparties sur le dos de l'hôte en petits amas séparés. L'athérure a été capturé en biotope forestier, près du village de Meya (10° 31 E — 3° 53 S) au Congo-Brazzaville, le 29-7-1961.

L'holotype et 20 paratypes seront déposés au Muséum d'Histoire Naturelle de Paris ; 58 paratypes dans la collection personnelle de l'auteur.

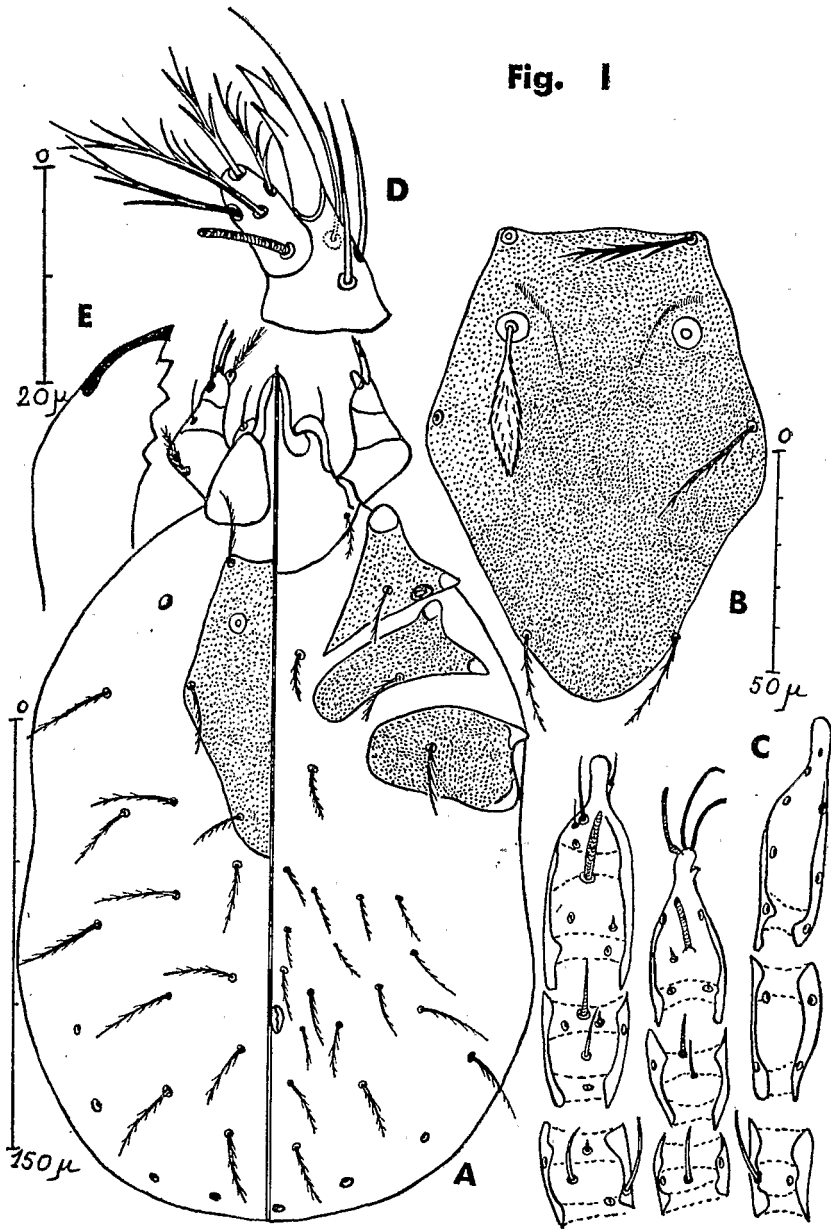


Fig. I

FIG. I. — *G. (S.) meyai* n. sp.

A. ensemble. — B. scutum. — C. pattes. — D. Extrémité du palpe (ventral). — E. chélicère.

2. — *Gahrlepiea (Schongastiella) duveni* (Jardin & Vercammen-Grandjean, 1952).

*Schongastiella duveni* JADIN & VERCAMMEN, 1952, *Ann. Soc. belge Méd. trop.*, 32, 615.  
AUDY, 1953, *Stud. Inst. med. Res. Malaya*, 26, 162.

*Gahrlepiea (Schongastiella) duveni* : AUDY et coll., 1961, in ZUMPT, *Publ. South Afr. Inst. med. Res.*, IX, L, 173.

*Hôtes et répartition.* — *Dasymys incombatus* Sund. et *Crocidura* sp. Astrida, Ruanda.  
Pas d'autres données depuis sa description originale.

3. — *Gahrlepiea (Schongastiella) petteri* n. sp.

Cette espèce est proche de *G. (S.) coeca* (André) et de *S. (G.) wansoni* (Wolfs & Vercammen). Elle s'en distingue essentiellement par les 3 poils de la coxa III et la pilosité plus abondante de l'idiosoma. (Fig. II).

*Mesures :*

AW	PW	P'W	SB	AP	AP'	ASB	PSB	SD	AL
13	73	35	44	49	96	23	101	124	37
PL	P'L	S	H	D	V	pa	pm	pp	Ip
36	28	40	34	20-24	15-24	223	202	232	657

*Gnathosome.* — Chélicères avec I dent. Poil galéal nu. Tous les poils des articles II, III et IV du palpe sont lisses. N-N-NNNG<sub>3-5B</sub>.

*Pattes.* — Nombre de segments ; 7-6-6. 3 poils branchus sur la coxa III, mais sur 7 exemplaires, 3 possèdent 4 poils branchus sur une des deux coxas III. Sétation habituelle des pattes, comme figurée.

*Face dorsale.* — Scutum à ponctuations fines, à bords latéraux sinueux dans leur partie antérieure, nettement concave derrière les PL. Organes sensoriels allongés en fuseau de 9  $\mu$  de large. Pas d'yeux. Poils dorsaux à barbes fines et courtes : 2-4-6-6-6-2-2 = 28 D.

*Face ventrale.* — 24 poils préanaux et 28 postanaux soit 52 V. FDV : 80.

*Provenance.* — 6 larves sur *Crocidura* sp. capturée à Inoni (3° 02 S-15° 40 E), en galerie forestière, au Congo-Brazzaville, le 2-10-62, par le Dr. F. Petter. Les larves de ce trombiculidae étaient disséminées sur les flancs de l'hôte.

L'holotype et 2 paratypes seront déposés au Muséum d'Histoire Naturelle de Paris ; 3 paratypes dans la collection de l'auteur.

Cette espèce est amicalement nommée en l'honneur du Dr Francis Petter, mammalogiste, Sous-Directeur au Muséum d'Histoire Naturelle de Paris.



FIG. II. — *G. (S.) petteri* n. sp.  
A. ensemble. — B. scutum. — C. pattes. — D. extrémité du palpe (dorsal).  
E. extrémité du palpe (ventral). — F. chélicère.

4. — *Gahrlièpia* (*Schongastiella*) *coeca* (André, 1951).

*Schongastiella coeca* ANDRÉ, 1951, *Bull. Mus. Hist. nat.*, 23, 369. LE GAC, 1952 (1), *Bull. Soc. Path. exot.*, 45, 198. LE GAC, 1952 (2), *Bull. Soc. Path. exot.*, 45, 749. WANSON, 1952, *Ann. Soc. belge Méd. trop.*, 32, 103. AUDY, 1953, *Stud. Inst. med. Res. Malaya*, 26, 162.

*Gahrlièpia* (*Schongastiella*) *coeca* : AUDY & coll., 1961, in ZUMPT, *Publ. South Afr. Inst. Res.*, IX, L, 173.

Mr Marc ANDRÉ nous a fort aimablement prêté un exemplaire de sa collection, grâce auquel nous avons pu identifier avec certitude nos spécimens et compléter ainsi la description originale :

Mesures :

AW	PW	P'W	SB	AP	AP'	ASB	PSB	SD	AL
44	70	44	43	43	77	18	87	105	29
PL	P'L	S	H	D	V	pa	pm	pp	IP
30	22	34	30	20-25	13-20	200	177	208	585

Palpe. — N-N-NNN G3-5B.

Pattes. — Sétation habituelle aux *Gahrlièpia* ; 2 poils branchus à la coxa III, 2 ponts chitineux au tarse I.

Formule pileuse de l'idiosoma : 60 à 62.

Organes sensoriels : longueur du pédoncule : 9  $\mu$ , largeur de la massue : 8  $\mu$ , longueur de la massue : 25  $\mu$ .

Hôtes et répartition. — République Centrafricaine (anciennement Oubangui-Chari) :

*Aethomys* sp. à Soulémaka (8° 50 N — 22° 42 E) (récoltes personnelles).

*Taterillus emini* (Thomas) à Fort-Sibut (6° 16 S — 19° 05 E), (André, 1951), *Enomys hypoxanthus* (Pucheran) à Bangui (André, 1951), *Myiomys cunninghamei* Thomas à Bangui (Le Gac, 1952 (2)), *Mastomys* sp., *Mastomys natalensis* (Smith), *Leggada* sp., *Rattus rattus* (L.) à Bangui (récoltes de A. Chippaux et A. Rickenbach). Congo-Léopoldville : *Taterillus emini* dans la région de Libengué (3° 38 N — 18° 38 E) (Wanson, 1952). Congo-Brazzaville : *Deomys ferrugineus* Thomas, aux environs de Brazzaville (récoltes personnelles).

5. — *Gahrlièpia* (*Schongastiella*) *wansoni* (Wolfs & Vercammen-Grandjean, 1953).

*Schongastiella wansoni* WOLFS & VERCAMMEN, 1953, *Parasitology*, 43, 207.

*Gahrlièpia* (*Schongastiella*) *wansoni*, AUDY et coll., 1961, in ZUMPT, *Publ. South Afr. Inst. Res.*, IX, L, 173.

Hôte et répartition. — *Rattus rattus* (L.) à Bukavu (anciennement Costermansville), au Congo-Léopoldville.

Cette espèce récoltée à un seul spécimen présente des caractères très voisins d'un grand exemplaire de *G. (S.) coeca* (André) récolté à Bangui sur *Rattus rattus*.

6. — *Gahrliepia (Schongastiella) berriti* n. sp.

Cette espèce est assez proche morphologiquement de *G. (S.) tauffliebi* (Lavoipierre) dont elle se différencie par des dimensions beaucoup plus grandes, une pilosité moins abondante, le poil de la coxa II d'une longueur normale alors que celui de *G. (S.) tauffliebi* est anormalement court. (Fig. III).

Mesures :

AW	PW	P'W	SB	AP	AP'	ASB	PSB	SD	AL
41	54	34	38	45	79	24	93	117	37
PL	P'L	S	H	D	V	pa	pm	pp	Ip
41	31	—	37	30-38	15-28	211	187	219	617

*Gnathosome.* — Chélicères avec 1 dent ; poils dorsaux du fémur et du genou avec respectivement 6 et 4 rameaux fins. Cette nouvelle espèce est la seule avec *G. (S.) tauffliebi* à présenter un poil généal ramifié. B-B-NNN G3-5B.

*Pattes.* — Aspect habituel ; coxa III avec 3 poils barbelés ; trochanters avec chacun 1 poil dorsal.

*Face dorsale.* — Scutum assez long et peu large ; organes sensoriels manquant. Pas d'yeux de chaque côté. Poils dorsaux à barbes bien marquées : 2-4-6-6-6-4-2 = 30 D.

*Face ventrale.* — 26 poils préanaux et 18 postanaux soit 44 V. FDV = 74.

*Provenance.* — 4 larves trouvées sur *Crocidura* sp. dans un marécage des environs de Pointe-Noire, au Congo-Brazzaville, le 20-10-62.

L'holotype et 1 paratype déposés au Muséum d'Histoire Naturelle de Paris, 2 paratypes dans la collection de l'auteur.

Cette espèce est amicalement dédiée à G. Berrit, Directeur du Centre Océanographique de Pointe-Noire en remerciement de toute l'aide qu'il nous a procurée lors de la prospection de cette région.

7. — *Gahrliepia (Schongastiella) tauffliebi* (Lavoipierre, 1955), nov. comb.

*Schongastiella tauffliebi* LAVOPIERRE, 1955, *Parasitology* 45, 121. TAUFFLIEB, 1961, *Acarologia*, III, 582.

*Répartition.* — Jusqu'ici trouvé uniquement dans les environs de Brazzaville, sur *Praomys tullbergi* (Thomas). Le parasitisme sur *Mastomys coucha* (Smith) semble être accidentel (LAVOPIERRE, 1955) car cette espèce n'a jamais été retrouvée porteuse de cette larve.

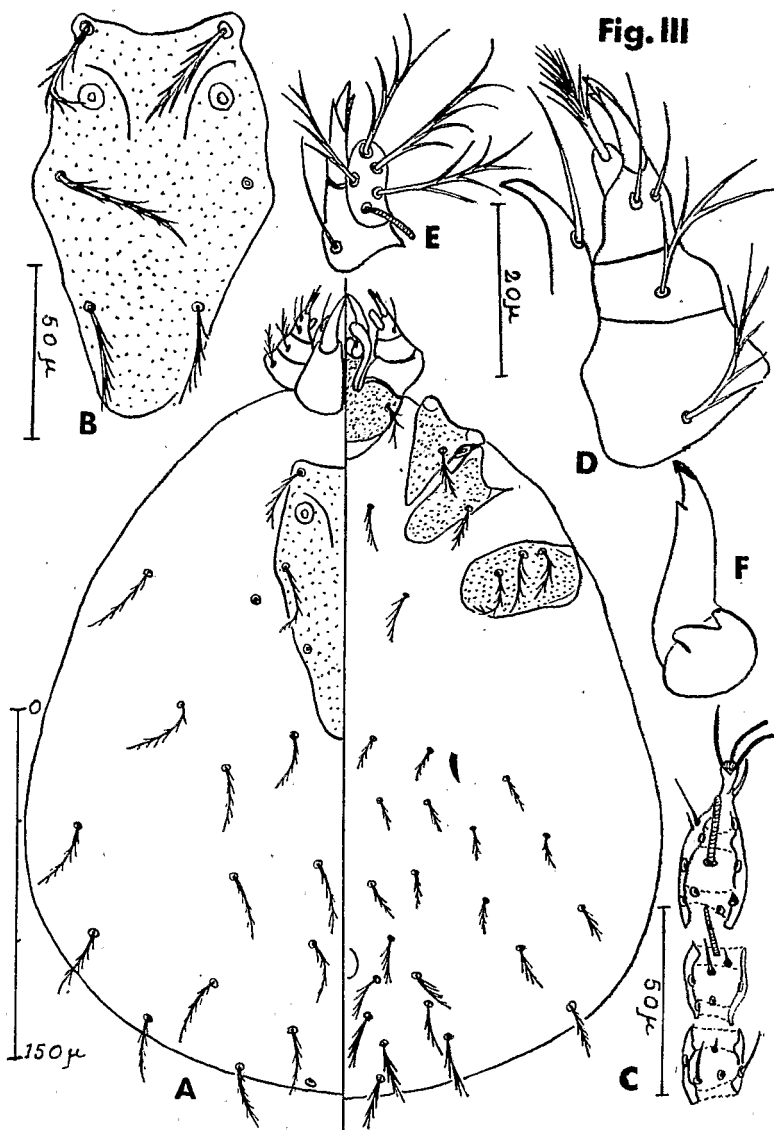


FIG. III. — *G. (S.) berriti* n. sp.  
A. ensemble. — B. scutum. — C. patte I. — D. palpe (dorsal).  
E. extrémité du palpe (ventral). — F. chélicère.



8. — *Gahrlepiea (Schongastiella) rickenbaehi* n. sp.

Son scutum très petit portant des P'L non marginaux, distingue aisément cette espèce des autres *Schongastiella* subsahariens. (Fig. IV).

Mesures :

AW	PW	P'W	SB	AP	AP'	ASB	PSB	SD	AL
33	51	23	28	32	51	13	59	72	13
PL	P'L	S	H	D	V	pa	pm	pp	IP
15	13	—	19	12-18	8-12	164	136	154	454

*Gnathosome.* — Poil dorsal du fémur barbelé : le poil génual est lisse, cependant sur un spécimen ce dernier porte une fine ramification courte, d'un seul côté. B-N-NNN G3-5B. Chélicères avec une dent. Poil galéal nu.

*Pattes.* — Segmentation et pilosité habituelles. Un seul poil branchu à la coxa III. Poil de la coxa II court.

*Face dorsale.* — Scutum petit à ponctuations fines et éparées, caractéristique par ses P'L non marginaux. Poils scutaux très courts et à barbes courtes. S manquant. Pas d'yeux. Poils dorsaux courts : 2-4-6-6-6-2 = 26 D.

*Face ventrale.* — Poils sternaux et ventraux courts, 12 préanaux et 18 postanaux soit 30 V.

FDV : 56.

*Provenance.* — 2 larves recueillies sur *Aethomys* sp. aux environs de Bangui, dans la concession de l'ORSTOM (République Centrafricaine), le 4-5-1962; Ces deux larves se trouvaient sur la croupe de l'hôte dans une invagination de la peau formée à la base d'un poil.

L'hotype et le paratype déposés au Muséum d'Histoire Naturelle de Paris.

Cette espèce est nommée en l'honneur de A. Rickenbach, entomologiste médical de l'ORSTOM, en témoignage d'amitié et de reconnaissance pour toute l'aide qu'il nous a procurée dans l'étude de la faune ectoparasitaire de la République Centrafricaine.

9. — *Gahrlepiea (Schongastiella) chippauxi* n. sp.

Cette espèce plus grande que la précédente, présente elle aussi un petit scutum de forme assez particulière avec son extrémité postérieure en angle aigu. Ses deux poils branchus du trochanter III sont également une particularité peu commune. (Fig. V).

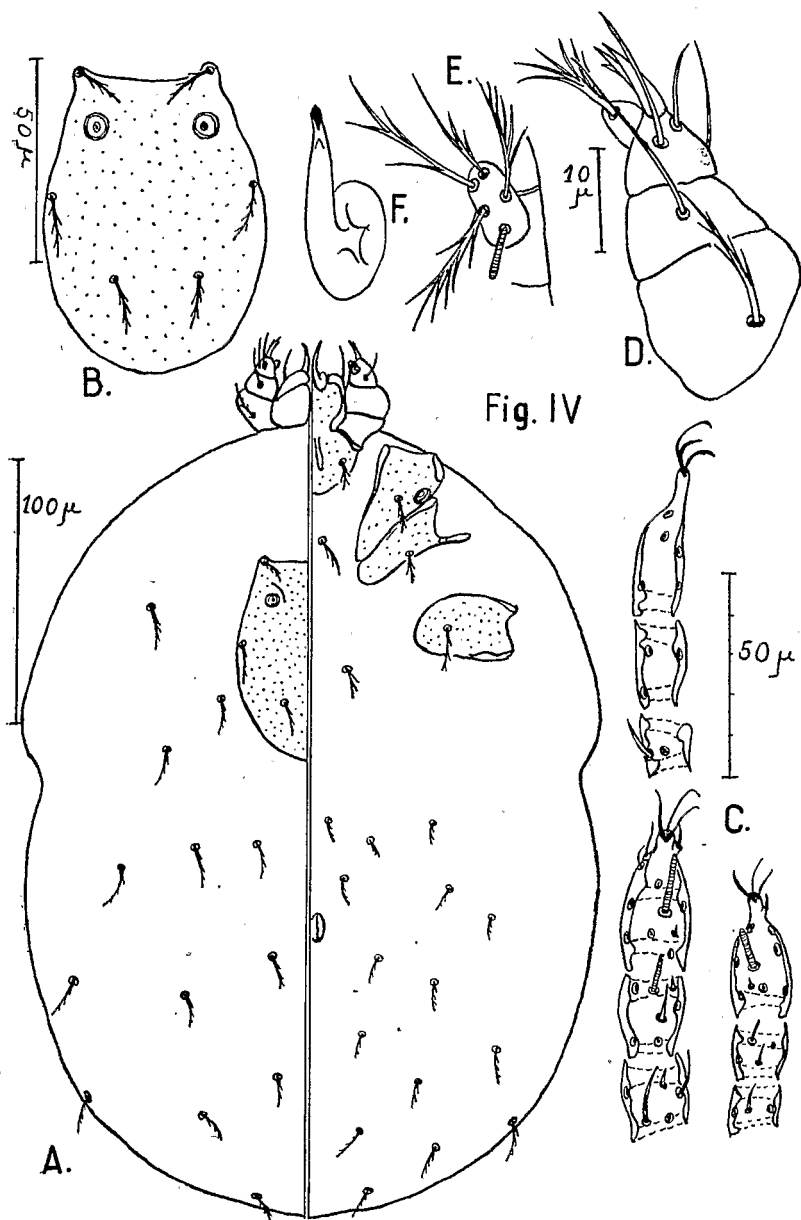


Fig. IV

FIG. IV. — *G. (S.) rickenbachi* n. sp.

A. ensemble. — B. scutum. — C. pattes. — D. palpe (dorsal).  
E. article V du palpe (ventral). — F. chélicère.

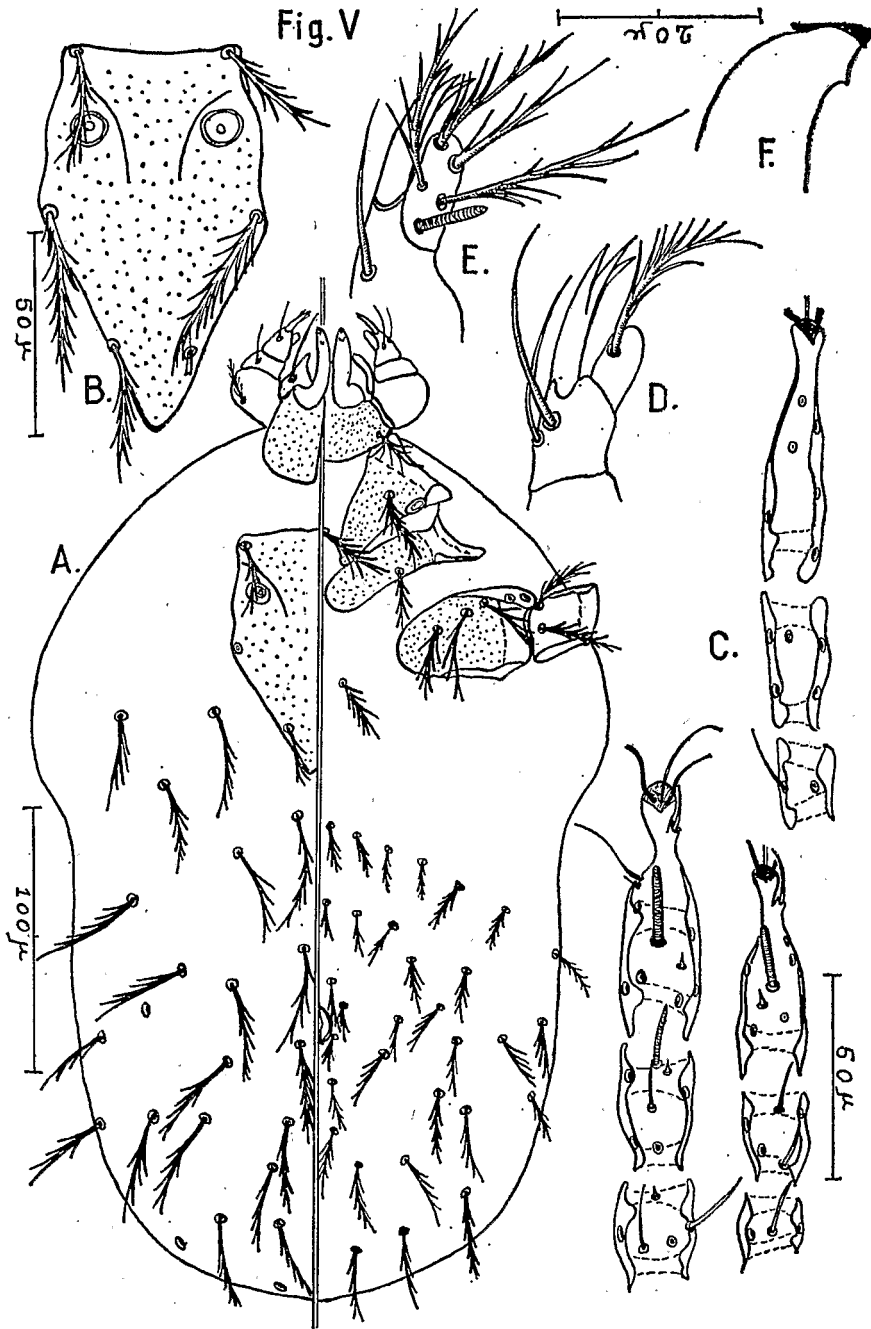


FIG. V. — *G. (S.) chippauxi* n. sp.  
A. ensemble. — B. scutum. — C. pattes. — D. palpe (dorsal).  
E. palpe (ventral). — F. chélicère.

Mesures :

AW	PW	P'W	SB	AP	AP'	ASB	PSB	SD	AL
37	51	21	34	39	70	20	73	93	30
PL	P'L	S	H	D	V	pa	pm	pp	IP
43	34	—	41	34-40	18-56	224	202	237	663

*Gnathosome.* — Chélicère avec 1 dent. Palpe : B-N-NNN G3-5B.

*Pattes.* — Pilosité et segmentation habituelles. Coxa III avec 5 poils fortement branchus, parfois 6, 2 poils branchus sur le trochanter III.

*Face dorsale.* — Scutum à punctuations bien marquées et régulières. Pas d'organes oculaires. S manquant. Extrémité postérieure du scutum se terminant en angle bien marqué. Poils dorsaux à barbes longues et fortes : 2-6-10-6-6-4-6-2-2 = 44 D.

*Face ventrale.* — Poils préanaux : 38, postanaux : 24, soit 62 V. FDV = 106.

*Provenance.* — 5 larves recueillies sur *Crocidura* sp. à Bangui (République Centrafricaine), récoltes de A. Chippaux et A. Rickenbach).

L'holotype et 2 paratypes déposés au Muséum d'Histoire Naturelle de Paris ; 2 paratypes dans la collection de l'auteur.

Cette espèce est très cordialement dédiée au Dr. A. Chippaux, Directeur de l'Institut Pasteur de Bangui à qui nous devons de très abondantes et intéressantes récoltes.

10. — *Gahrlepiea (Schongastiella) pauliani* n. sp.

Cette espèce est voisine morphologiquement de *G. (S.) combesi* n. sp. dont elle diffère par l'ensemble des caractères suivants : palpes plus petits (*combesi* : 54  $\mu$ , *pauliani* : 48  $\mu$ ), absence d'yeux (une paire chez *combesi*), chélicère à dent pointue (forte dent longue chez *combesi*), plus grande pilosité de la coxa III. (Fig. VI).

Mesures :

AW	PW	P'W	SB	AP	AP'	ASB	PSB	SD	AL
42	58	28	38	40	71	22	82	104	34
PL	P'L	S	H	D	V	pa	pm	pp	Ip
41	30	—	39	32-36	18-32	211	188	222	621

*Gnathosome.* — Chélicères avec une dent pointue, de dimensions analogues à celles des autres espèces. Poil galéal lisse. Poil dorsal du fémur palpal avec 5 ou 6 ramifications, celui du genou, soit lisse soit porteur d'une petite ramification : B-N-NNN G3-5B. L'ensemble du palpe depuis l'extrémité chélicérale jusqu'au bord postérieur du fémur a une longueur de 48  $\mu$  et est nettement plus petite que celle de *combesi* n. sp.

*Pattes.* — 3 ou 4 poils à la coxa III, et même 5 sur un des spécimens. 1 seul poil dorsal aux trochanters.

*Face dorsale.* Scutum avec organes sensoriels manquant et poils à longues barbes ; pas d'yeux visibles. Poils dorsaux longuement barbelés : 2-4-6-6-6-4-2-2 = 32 D.

*Face ventrale.* — 24 poils préanaux et 26 postanaux soit 50 V. FDV = 82.

*Provenance.* — 4 larves sur la face externe du pavillon auditif d'un *Lophuromys* sp., piégé aux environs de Pointe-Noire, près du lac Cayo, le 12-10-1962, au Congo-Brazzaville.

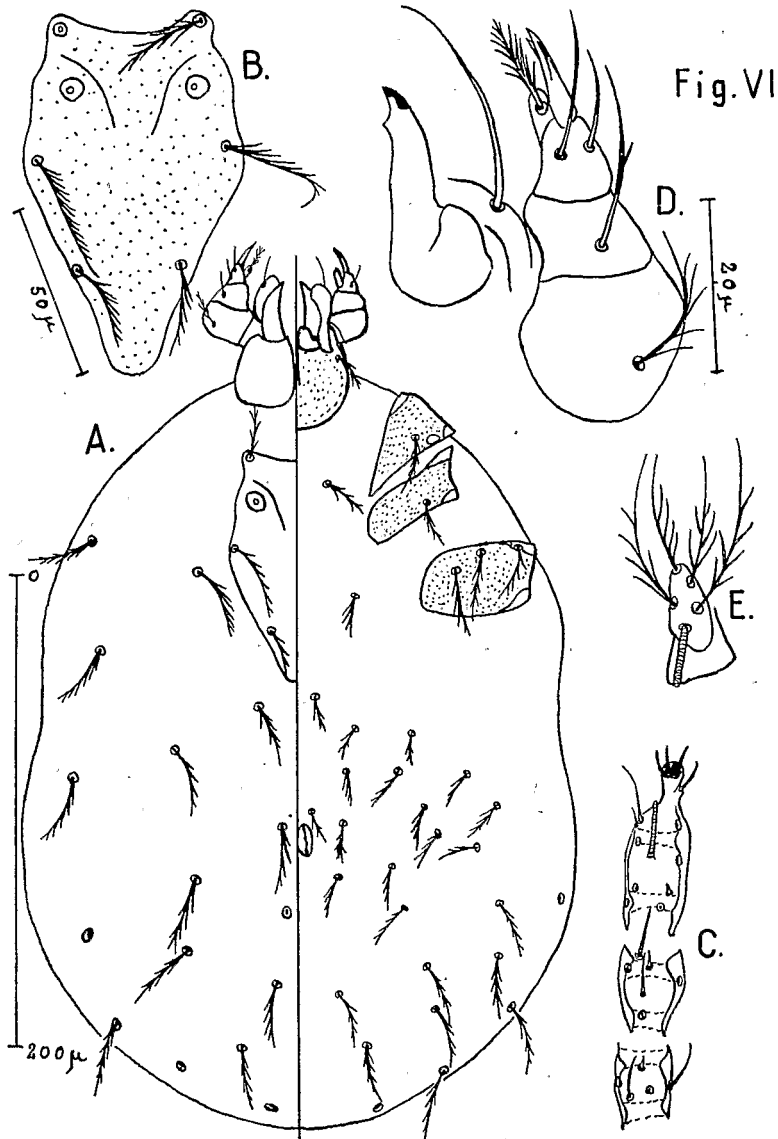


FIG. VI. — *G. (S.) pauliani* n. sp.

A. ensemble. — B. scutum. — C. patte I. — D. gnathosome (dorsal).  
E. article V du palpe (ventral).

L'holotype et 1 paratype déposés au Muséum d'Histoire Naturelle de Paris, 2 paratypes dans la collection de l'auteur.

Cette espèce est nommée en l'honneur du Dr. R. Paulian, Inspecteur général de Recherches et Directeur de l'Institut de Recherches Scientifiques au Congo.

II. — *Gahrlepiea (Schongastiella) combesi* n. sp.

Dans la clé d'identification proposée à la fin de cette note, *G. (S.) combesi* n. sp. est comparée à *G. (S.) pauliani* n. sp. et la diagnose différentielle entre ces deux espèces est donnée lors de la description de celle-ci. Mais parfois les 3 fines ramifications du poil du fémur palpal peuvent passer inaperçues si elles sont superposées à l'axe du poil lui-même. Dans ce cas la clé conduirait à *G. (S.) coeca* (André) dont la nouvelle espèce diffère par la forte dent chélicérale, la présence d'un organe oculaire et une pilosité dorso-ventrale plus fournie. (Fig. VII).

Mesures :

AW	PW	P'W	SB	AP	AP'	ASB	PSB	SD	AL
44	65	36	39	41	75	22	84	106	34
PL	P'L	S	H	D	V	pa	pm	pp	Ip
34	26	26	34	28-34	18-31	203	166	207	576

*Gnathosome.* — La forte dent tronquée des chélicères est remarquable. Le poil du fémur est orné de 3 ramifications courtes parfois difficilement visibles. B-N-NNN G3-5B. Longueur du palpe : 54  $\mu$ .

*Pattes.* — Sétation habituelle. 2 poils branchus à la coxa III, un seul au trochanter III.

*Face dorsale.* — Scutum à ponctuations fines, organes sensoriels à spicules effilés ; largeur de la massue : 8  $\mu$  ; 1 œil petit de chaque côté du scutum, avec parfois une petite tache postérieure, vestige d'un second organe oculaire. Poils dorsaux barbelés : 2-4-6-6-6-4-2 = 30 D.

*Face ventrale.* — 28 poils préanaux et 22 postanaux soit 50 ventraux.  
FDV = 80.

*Provenance.* — 3 larves récoltées sur *Aethomys* à Bangui, République Centrafricaine, en 1962, dans la concession de l'ORSTOM.

L'holotype et 1 paratype déposés au Muséum d'Histoire Naturelle de Paris ; 1 paratype dans la collection de l'auteur.

Cette espèce est nommée en l'honneur du Professeur R. Combes, Membre de l'Institut, Ancien Directeur de l'Office de la Recherche Scientifique et Technique Outre-Mer de 1944 à 1956.

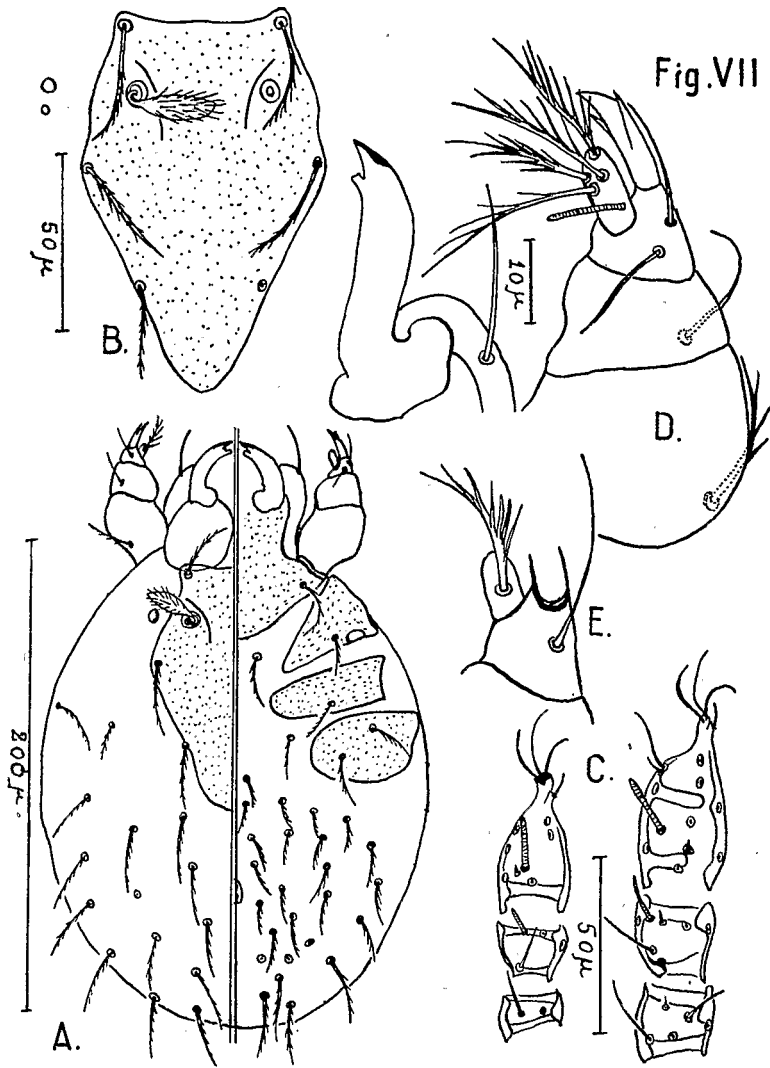


FIG. VII. — *G. (S.) combesi* n. sp.  
A. ensemble. — B. scutum. — C. pattes I et II, — D. gnathosome (ventral).  
E. extrémité du palpe (dorsal).

12. — *Gahrliepia (Schongastiella) adami* n. sp.

Les mesures biométriques faites systématiquement sur tous les exemplaires de cette espèce ont montré l'existence de deux populations de morphologie strictement identique mais de dimensions nettement différenciées, ce qui justifie la création de types distincts. Les différences portent essentiellement sur la longueur des pattes et les dimensions du scutum. (Fig. VIII).

Mesures :

	AW	PW	P'W	SB	AP	AP'	ASB	PSB	SD	AL
<i>adami</i> .....	42	71	22	38	45	101	24	93	117	32
<i>major</i> .....	48	78	22	44	51	118	26	110	135	32
	PL	P'L	S	H	D	V	pa	pm	pp	Ip
<i>adami</i> .....	36	31	37	38	26-33	16-26	251	211	257	719
<i>major</i> .....	40	35	—	45	34-40	20-36	272	233	286	791

*Gahrlipeia (Schongastiella) adami* type A.

*Gnathosome*. — Chélicère à une dent. Poil galéal nu. Poil branchu au fémur, lisses au genou ou au tibia : B-N-NNN G3-5B. Pilosité du tarse palpal tout à fait semblable à celle de *G. (S.) meyai* n. sp.

*Pattes*. — Sétation usuelle. Une seule soie branchue à la coxa III.

*Face dorsale*. — Scutum à ponctuations fines et réparties régulièrement. Organes sensoriels en massue de II  $\mu$  de large, 1 œil de chaque côté du scutum, bombé et entouré d'une aréole. Poils dorsaux à barbes courtes : 2-4-6-6-6-4-4 = 32 D.

*Face ventrale*. — 32 poils préanaux et 22 postanaux soit 54 V. FDV = 86.

*Provenance*. — 33 larves récoltées sur *Atherurus armatus* Gervais dans la même localité et sur le même hôte que *G. (S.) meyai* n. sp. avec lequel elles étaient mêlées. Elles étaient également associées avec les larves du type B.

Type et 10 paratypes déposés au Muséum d'Histoire Naturelle de Paris, 22 paratypes dans la collection de l'auteur.

Cette espèce est amicalement dédiée à notre collègue J. P. Adam, entomologiste médical de l'ORSTOM en remerciement des importantes récoltes de faune caver-nicole qu'il nous a procuré.

*Gahrlipeia (Schongastiella) adami* type B.

Cette forme ne présente aucun caractère morphologique qui la distingue de la précédente. Seul un Indice-patte plus grand correspondant à un scutum également plus grand, permettent de les séparer l'une de l'autre. Les différences pour le scutum portent surtout sur les dimensions suivantes : AP', PSB, SD.

Variations de l'Indice-patte :

- adami* type A : limites réelles, 677-765 (moy. 719)  
 limites théoriques (2 $\sigma$ ), 675-763 ; coefficient de variation : 3,0 %.
- adami* type B : limites réelles, 771-809 (moy. 791)  
 limites théoriques, (2 $\sigma$ ) 771-811 ; coefficient de variation : 1,2 %.

*Provenance*. — 15 larves au même lieu et sur le même hôte que la forme précédente.

Type et 10 paratypes déposés au Muséum d'Histoire Naturelle de Paris, 4 paratypes dans la collection de l'auteur.



Fig. VIII

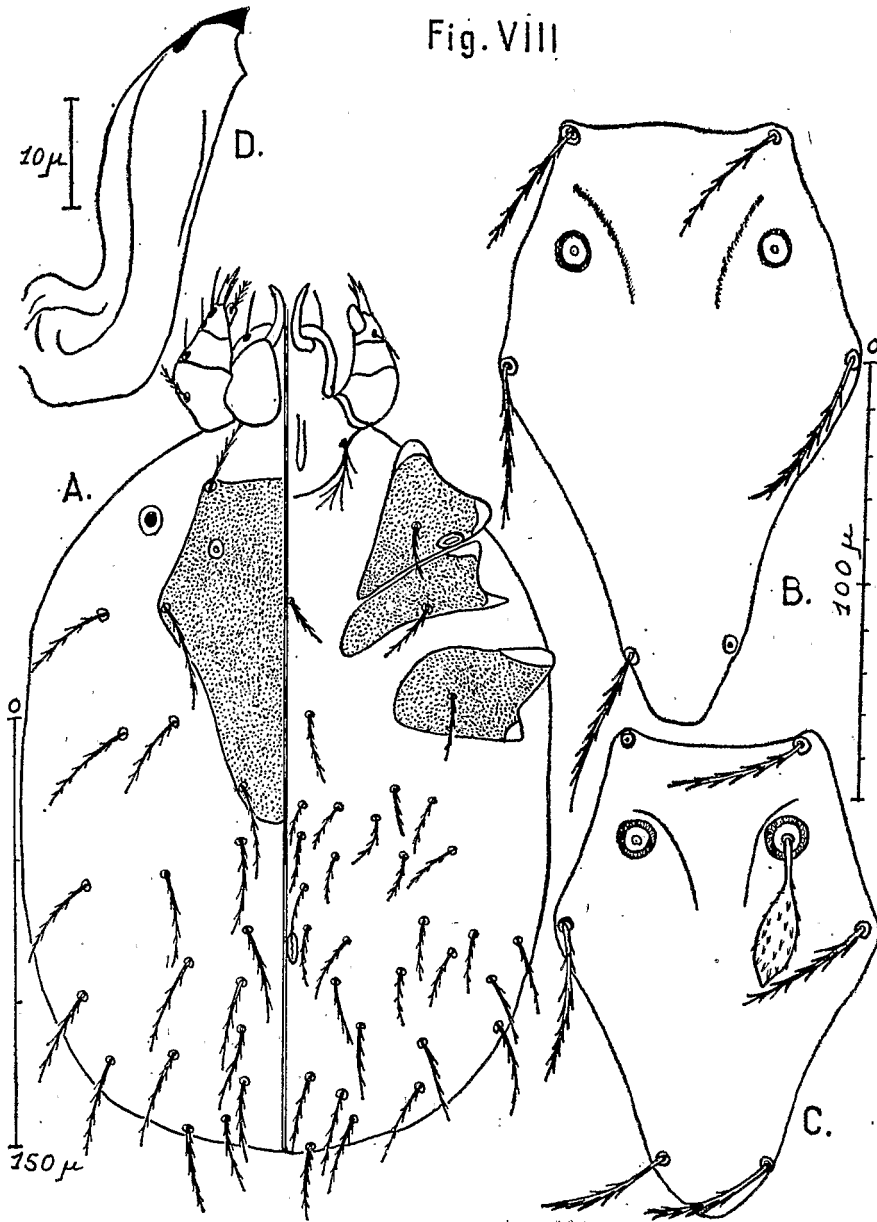


FIG. VIII. — *G. (S.) adami* n. sp.

A. ensemble. — B. Scutum de la n. var. *major*. — C. scutum de la n. var. *adami*.  
D. chélicère de la n. var. *major*.

13. — *Gahrlepiea* (*Schongastiella*) *vattierae* n. sp.

Le petit scutum de cette espèce rappelle celui de *G. (S.) rickenbachi* n. sp., mais les différences entre les deux espèces sont nettes : position des P'L, pilosité dorso-ventrale, longueur des pattes, yeux. (Fig. IX).

Mesures :

AW	PW	P'W	SB	AP	AP'	ASB	PSB	SD	AL
39	49	20	30	40	69	20	56	76	23
PL	P'L	S	H	D	V	pa	pm	pp	Ip
26	23	29	26	20-26	12-18	196	165	197	558

*Gnathosome.* — Chélicères avec une dent. Poil galéal nu. Un poil branchu sur le fémur, un ergot remarquablement long sur le tarse (13  $\mu$ ). B-N-NNN G3-5B.

*Pattes.* — Sans caractères particuliers. Une seule soie branchue à la coxa III.

*Face dorsale.* — Scutum petit à ponctuations faiblement marquées, poils barbelés tous marginaux. Organes sensoriels avec de longs spicules fins et nombreux, largeur : 8  $\mu$ . 2 yeux de chaque côté du scutum, l'antérieur bombé l'autre plat. Poils dorsaux : 2-4-8-8-8-6-4 = 46 D.

*Face ventrale.* — 28 poils préanaux et 30 postanaux soit 58 ventraux. FDV = 104.

*Provenance.* — 21 larves récoltées sur 4 chauves-souris encore indéterminées, à M'Baiki (3°53 N — 18° 00 E) en République Centrafricaine (récoltes de A. Chippaux et A. Rickenbach).

Type et 10 paratypes déposés au Muséum d'Histoire Naturelle de Paris, 10 paratypes dans la collection de l'auteur.

Cette espèce est bien amicalement dédiée à M<sup>lle</sup> G. Vattier, Entomologiste médicale de l'ORSTOM à Brazzaville.

CLÉ DES SCHONGASTIELLA SUBSAHARIENS.

Bien que sachant son caractère encore provisoire, en attendant un inventaire plus complet, nous proposons la clé suivante des *Schongastiella* subsahariens :

1. — Chélicères multidentées..... *G. (S.) meyai* n. sp.  
Chélicères unidentées..... 2
2. — Poil fémoral du palpe lisse ou avec seulement une courte ramification..... 3  
Poil fémoral du palpe branchu..... 6
3. — Organes sensoriels allongés en fuseau..... 4  
Organes sensoriels de forme plus élargie, en palette oblongue.....  
*dureni* (Jadin & Verc.)

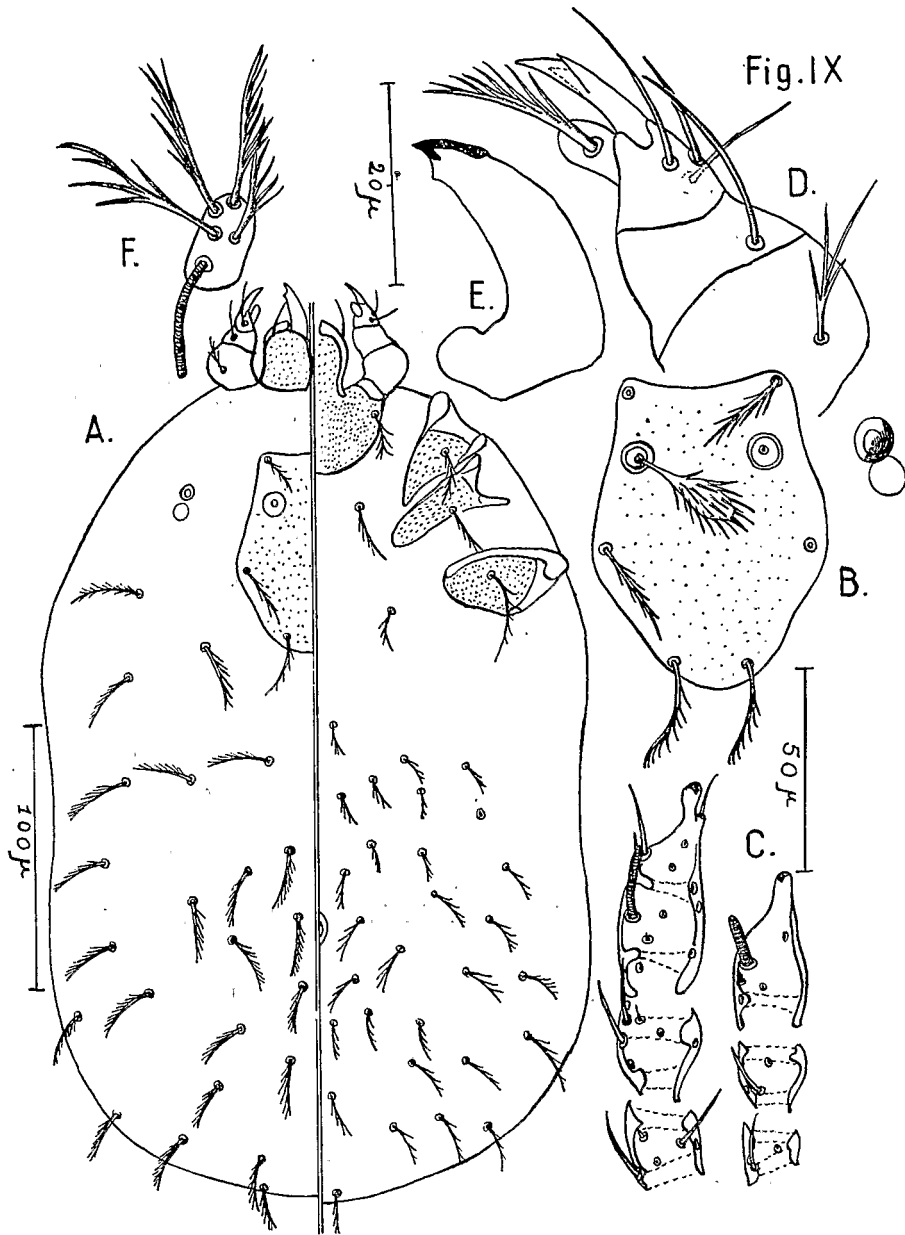


Fig.IX

FIG. IX. — *G. (S.) vattierae* n. sp.

A. ensemble. — B. scutum. — C. pattes I et II. — D. palpe (dorsal). — E. chélicère.  
F. article V du palpe (ventral).

4. — Coxa III avec 2 poils branchus, FDV : 60..... 5  
 Coxa III avec 3-4 poils branchus, FDV : 80..... *petteri* n. sp...
5. — Ip = 585..... *coeca* (André)  
 Ip = 650..... *wansoni* (Wolfs & Verc.)
6. — Poil généal du palpe branchu..... 7  
 Poil généal du palpe lisse ou avec une courte ramification..... 8
7. — Grande espèce (Ip : 617, SD : 117), poil coxal II presque aussi long que ceux de la coxa IV..... *berriti* n. sp.....  
 Petite espèce (Ip : 555, SD : 88), longueur du poil de la coxa II au plus égal à la moitié de ceux de la coxa IV..... *tauffliebi* (Lav.)
8. — P'L marginaux ..... 9  
 P'L non marginaux..... *rickenbachi* n. sp.
9. — Coxa III avec plusieurs poils branchus..... 10  
 Coxa III avec I seul poil branchu..... 12
10. — Trochanter III avec I poil branchu..... 11  
 Trochanter III avec 2 poils branchus..... *chippauxi* n. sp.
11. — Absence d'yeux ; dent chélicérale pointue et d'aspect habituel.....  
*pauliani* n. sp.  
 Présence d'yeux ; forte dent chélicérale à extrémité tronquée.... *combesi* n. sp.
12. — Espèce à grand scutum (SD : 117 à 135) et Ip de plus de 700..... *adami* n. sp.  
 Espèce à petit scutum (SD : 75) et Ip de 560..... *vattierae* n. sp.

*Institut de Recherches Scientifiques au Congo*  
 (O. R. S. T. O. M.).

## BIBLIOGRAPHIE

- ANDRÉ (Marc), 1951. — Nouvelle espèce de *Schongastiella* (Acarien) d'Afrique Equatoriale. *Bull. Mus. Hist. nat.*, 23, 4, 368-371.
- AUDY (J. R.), 1953. — Malaysian Parasites. IX. Notes on the taxonomy of trombiculid mites, with description of a new subgenus. *Stud. Inst. med. Res. Malaya*, n° 26, 123-170.
- AUDY (J. R.), 1957. — A checklist of trombiculid mites of the Oriental and Australasian region. *Parasitology*, 47, 1-2, 217-294.
- AUDY & coll., 1961. — In Zumpt : The arthropod parasites of vertebrates in Africa South of Sahara (Ethiopian Region). Vol. I : Chelicerata. *Publ. South Afr. Inst. Med. Res.*, IX, L, 131-180.
- JADIN (J.) & VERCAMMEN-GRANDJEAN (P. H.), 1952. — Les trombiculidae larvaires du Ruanda Urundi. *Ann. Soc. belge Med. trop.*, 22, 6, 593-656.
- LAVOPIERRE (M. M. J.), 1955. — On two new records of acarina mainly from the Ethiopian region. *Parasitology*, 45, 1-2, 121-127.
- LE GAC (P.), 1952 (1). — Deux nouvelles espèces d'acariens en Oubangui-Chari (AEF). *Bull. Soc. Path. exot.*, 45, 2, 196-200.
- LE GAC (P.), 1952 (2). — Contribution à l'étude des acariens des genres *Trombicula*, *Schongastia* et *Schongastiella* recueillis sur les rongeurs de l'Oubangui-Chari : *Bull. Soc. Path. exot.*, 45, 6, 747-749.

- TAUFFLIEB (R.), 1961. — Notes sur les *Trombiculidae* (*Acarina*) de la région de Brazzaville. Deux nouvelles espèces de *Schoutedenichia* et redescription de *Schongastiella tauffliebi* Lavoipierre, 1955. *Acarologia*, 3, 3, 578-584.
- TRAUB (R.) & MORROW (M. L.), 1955. — A revision of the chiggers of the subgenus *Gahrliopia* (*Acarina*, *Trombiculidae*). *Smithson. Misc. Coll.* 128, 6, 1-89.
- VERCAMMEN-GRANDJEAN (P. H.) & FAIN (A.), 1957. — Les *Fainiella* : revue et description de deux espèces nouvelles (*Trombiculidae*, *Acarina*). *Rev. Zool. Bot. afr.* 56, 3-4, 283-292.
- WANSON (M.), 1952. — Présence de larves de Trombiculidés sur les rongeurs du Congo belge. *Ann. Soc. belge Méd. trop.*, 32, 1, 101-107.
- WOLFS (J.) & VERCAMMEN-GRANDJEAN (P. H.), 1954. — Two trombiculid larvae (*Acarina*, *Trombiculidae*) from Costermansville (Kivu Province, Belgian Congo) of which one is a new species : *Schongastiella wansoni* n. sp., *Parasitology*, 43, 3-4, 207-209.
- WOMERSLEY (H.), 1952. — The scrub-typhus and scrub-itch mites (*Trombiculidae*, *Acarina*) of the Asiatic-Pacific region. *Rec. S. Aust. Mus.*, 10, 1-435.
-

R. TAUFFLIEB

LES *SCHONGASTIELLA*  
(ACARINA, TROMBICULIDAE)  
DE LA RÉGION SUBSAHARIENNE

Extrait de

*ACAROLOGIA*

Tome VI, fasc. 3, 1964

DIRECTION

8 bis, Avenue Thiers — La Varenne (Seine)

ORSTOM Fonds Documentaire

N° : 29033

Cote : B