

Trois espèces néotropicales nouvelles de  
*Lepturges (Chaeturges)*  
Gilmour, 1959  
(*Coleoptera, Cerambycidae, Lamiinae, Acanthocinini*)

par Gérard L. TAVAKILIAN

Entomologiste ORSTOM, B.P. 165, 97323 Cayenne Cedex

et Miguel A. MONNÉ

Boursier du Conseil National de Développement Scientifique et Technique  
Musée National, CEP. 20942 Rio de Janeiro RJ Brésil

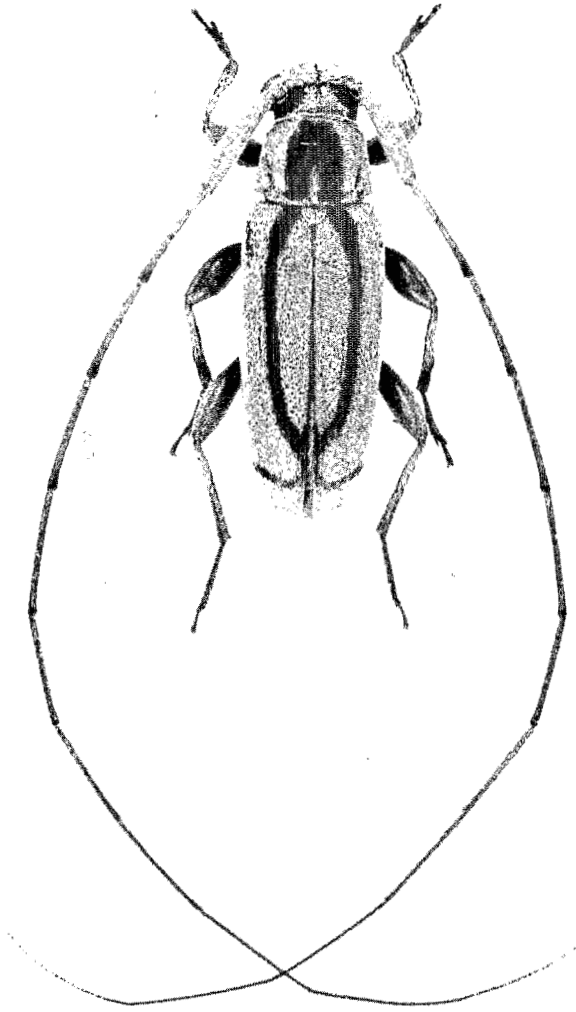
---

Résumé : Description de trois nouvelles espèces néotropicales de *Lepturges (Chaeturges)*  
Gilmour, 1959 : *Lepturges (Chaeturges) scitulus* sp. nov. et *Lepturges (Chaeturges) definitus*

*Lepturges (Chaeturges) scitulus* sp. nov.  
(fig. 1)

*Description :*

**Mâle :** tégument à prédominance brune, revêtu de dense pubes-



1

Fig. 1. — *Lepturges (Chaeturges) scitulus* sp. nov, paratype mâle. (Photo Pierre Buirette).

— Route de Kaw :

- pk 35, 11.VI.1983, (holotype mâle), *D. Dauthuille leg.*
- pk 35, 4.VIII.1983, (paratype mâle), *D. Dauthuille leg.*
- pk 34, 4.VIII.1983, (paratype mâle), *C. Feuillet leg.*
- pk 34, 4.VI.1984, (paratype femelle), *M. Thouvenot leg.*
- pk 40, 5.VII.1984, (paratype femelle), *G. Tavakilian leg.*
- pk 42, 21.VII.1984, (paratype mâle), *G. Tavakilian leg.*
- pk 42, 24.VII.1984, (paratype mâle), *G. Tavakilian leg.*

pk 40, 28.VII.1984, (paratype femelle), *G. Tavakilian leg.*

pk 40, 18.VIII.1984, (paratype mâle), *P. Sarry leg.*

pk 40, 26.VIII.1984, (paratype femelle), *G. Tavakilian leg.*

—Piste Coralie :

pk 5, 17.X.1987, (deux paratypes femelle), *J. P. Baloup leg.*

Tous ces exemplaires ont été capturés au piégeage lumineux.

L'holotype et six paratypes (trois femelles et trois mâles) sont déposés au Muséum National d'Histoire Naturelle de Paris, trois paratypes (un mâle et deux femelles) au Museu Nacional de Rio de Janeiro. Un paratype mâle, collection P. SARRY, deux paratypes femelle, collection O. BALOUP.

#### *Discussion :*

Cette espèce se distingue aisément par le dessin élytral élaboré et la combinaison de couleur, en particulier les lignes noires longitudinales des élytres isolant une aire revêtue de pubescence bleue cendrée.

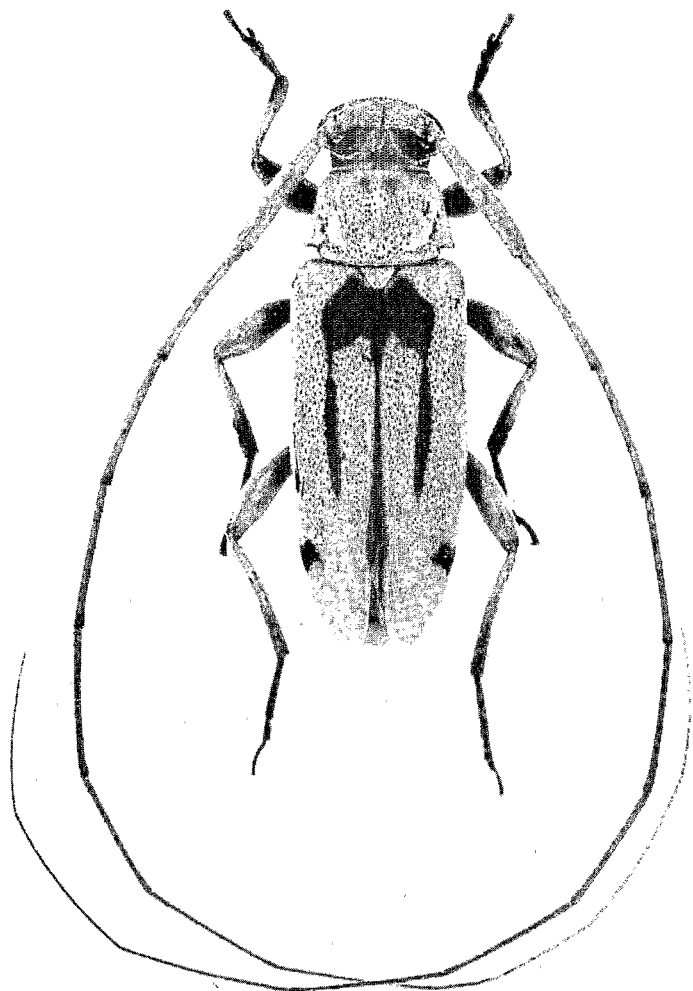
#### *Lepturges (Chaeturges) definitus* sp. nov. (fig. 2)

#### *Description :*

**Mâle :** tégument à prédominance brune, recouvert de pubescence cendrée soyeuse. Sur chaque élytre deux taches noires, presque glabres. La tache antérieure adjacente à l'écusson est anguleuse à la base. Elle se fond dans la suture avec la tache symétrique de l'autre élytre, et se projette parallèlement à la suture en ligne étroite longitudinale. La deuxième tache, petite, subquadrangulaire et latéro-marginale est localisée au début du quart distal ; la suture est obscurcie à partir de la tache antérieure jusqu'au niveau de la tache marginale postérieure. Pattes antérieures et intermédiaires brun-foncé, fémurs et base des tibias postérieurs rouge-orangé.

Lobes inférieurs des yeux près de trois fois plus longs que les joues. Les antennes atteignent l'extrémité élytrale à l'apex de l'article V. Les segments III à X présentent des soies courtes et éparées sur toute la surface.

Pronotum très finement ponctué. Apex des élytres obliquement tronqué. Surface élytrale marquée de petits points modérément



2

Fig. 2. — *Lepturges (Chaeturges) definitus* sp. nov, paratype mâle. (Photo Pierre Buirette).

denses dans les trois quart basaux. Soies marginales rares restreintes au quart distal.

La plaque ventrale de l'ultime segment abdominal visible est tronquée et la plaque dorsale est faiblement émarginée à l'apex. Le premier article des tarsi postérieurs mesure deux fois la longueur des deux suivants réunis.

**Femelle :** ovipositeur projeté à environ 0,5 mm au-delà des élytres ; plaque dorsale arrondie, plaque ventrale tronquée.

Dimension en mm :	Mâle	Femelle
Longueur totale	6,0-7,5	6,5-8,0
Longueur du prothorax	1,0-1,3	1,1-1,5
Plus grande largeur du prothorax	1,7-2,1	1,7-2,0
Longueur des élytres	4,2-5,2	4,5-5,8
Largeur humérale	2,0-2,3	2,0-2,3

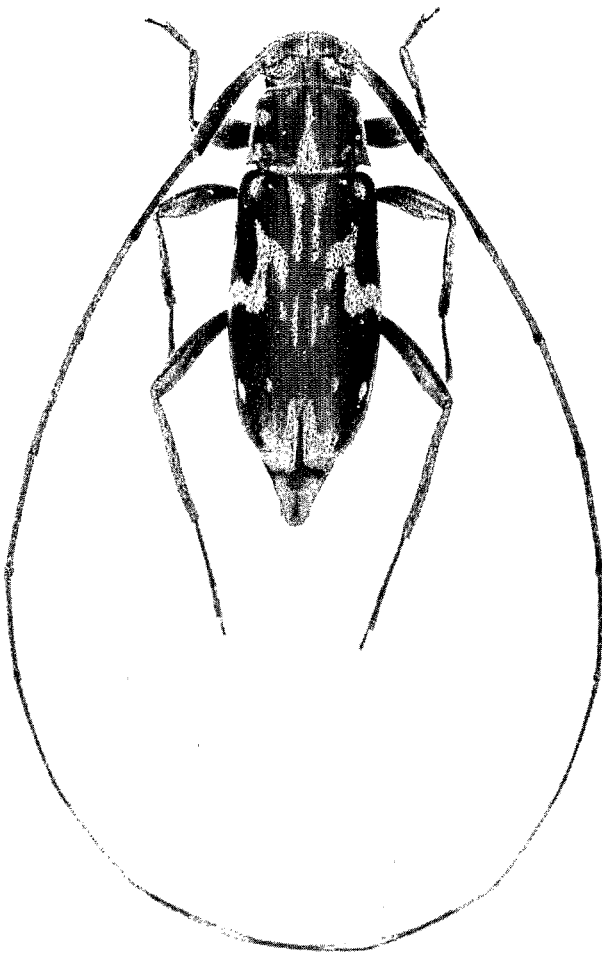
**Matériel : Guyane Française**

— Route de Nancibo :

pk 18, 7.I.1984, (holotype mâle, et paratype femelle), *B. Geoffroy leg.*

pk 19, 31.I.1987, (paratype mâle), *R. Larré leg.*

pk 24, 29.III.1987, (paratype mâle, et paratype femelle), *R. Larré leg.*



Côtés du prothorax à peine divergents à l'arrière ; surface du pronotum avec des points épars dans la région médiane, au-delà de la ligne contiguë au bord basal.

Extrémités élytrales arrondies ou subtronquées, soies marginales restreintes au tiers apical. Surface élytrale dotée de points fins, modérément épars aux deux tiers antérieurs et obsolètes aux extrémités.

Urotergite et urosternite tronqués à l'extrémité. Le premier article des tarses postérieurs mesure deux fois la longueur des deux suivants réunis.

**Femelle :** ovipositeur projeté de 1,0 mm au-delà des pointes des élytres, plaque dorsale arrondie, plaque ventrale émarginée.

Dimension en mm :	Mâle	Femelle
Longueur totale	5,8-6,5	6,0-7,0
Longueur du prothorax	1,0-1,2	1,2-1,5
Plus grande largeur du prothorax	1,5-1,8	1,5-2,0
Longueur des élytres	4,3-5,0	4,4-5,0
Largeur humérale	2,0-2,3	2,0-2,2

#### Matériel : Brésil

##### — Amazonas :

Tabatinga, X.1977, (holotype mâle), *B. Silva leg.* (MNRJ).

Estirao do Equador (Rio Javari), XI.1977, (paratype femelle), *M. Alvarenga leg.* (SFRJ).

Tabatinga, X.1977, (paratype mâle, paratype femelle), *B. Silva leg.* (MNRJ, MNHN).

##### — Rondônia :

Ouro Preto do Oeste, XII.1982, (paratype femelle), *B. Silva leg.* (MNRJ).

X.1983, (paratype mâle, paratype femelle), *Becker, Roppa et Silva leg.* (MNRJ).

##### — Mato Grosso :

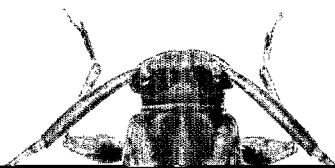
Vera (12° 46' S, 55° 36' W), X.1973, (paratype femelle), *Alvarenga et Roppa leg.* (MNRJ).

#### Guyane Française

##### — Montsinéry :

Département de la Guyane Française, Montsinéry, 17-22 IX 1980, (paratype femelle), *C. T. Lillig leg.*





par les soies marginales des élytres restreintes au tiers apical, par les pattes unicolores, par la présence de points sur le disque du pronotum, et enfin par l'ovipositeur qui ne dépasse que d'environ 1 mm l'apex arrondi ou subtronqué des élytres.

Chez *L. dorsalis*, les soies marginales des élytres sont localisées dans les deux tiers distaux, la base des fémurs est jaune-brun ; le pronotum est dépourvu de points (excepté la ligne près du bord postérieur) ; enfin l'ovipositeur dépasse d'1,5 mm l'apex des élytres qui est émarginé.

#### RÉFÉRENCE

MONNÉ M. A., 1977. — Contribuição ao conhecimento dos *Acanthocinini*, VI (*Coleoptera*, *Cerambycidae*, *Lamiinae*). — *Revta. bras. Biol.* 37(4): 693-711, 19 figs.

---