

**Un nouveau genre, une nouvelle espèce de Torneutini :  
*Gnathopraxithea sarryi* nov. sp.  
 (Coleoptera, Cerambycidae)**

par C.A.C. SEABRA

Praia do Flamengo 340, Rio de Janeiro, BRASIL

et G. L. TAVAKILIAN

O.R.S.T.O.M., Entomologie Forestière, B.P. 165, 97305 CAYENNE CEDEX,  
 GUYANE FRANÇAISE

**Résumé :** Description de *Gnathopraxithea sarryi*, nouveau genre, nouvelle espèce, illustrée par deux photographies, avec son insertion dans la clef des genres de *Torneutini* (Coleoptera, Cerambycidae).

**Resumo :** Descrição de *Gnathopraxithea sarryi*, gênero novo, nov. sp., e sua inserção na chave dos gêneros de *Torneutini* (Coleoptera, Cerambycidae).

**Summary :** *Gnathopraxithea sarryi*, new genera, new species, is here described, illustrated by two photographs. Its insertion in the key of *Torneutini* genera (Coleoptera, Cerambycidae) is given.

***Gnathopraxithea*, genre nouveau**

**Mâle :**

*Tête* très longue. Mandibules très développées, falciformes, horizontales, sans dent interne et sans carène abrupte dorsale. Palpes maxillaires plus longs que les palpes labiaux. Gènes terminés par une grosse épine brusquement amincie à l'extrémité mousse, orientée vers le bas. Mentum convexe et submentum parcouru de nombreuses rides transversales. Tempe et distance interoculaire égale à trois fois la largeur du lobe supérieur. Pas de constriction au niveau du cou entre la base du thorax et la région occipitale. Tubercules antennaires bien marqués, couchés vers l'arrière, aigüis et arrondis au bout.

*Antennes* n'atteignant pas l'apex des élytres (individus de Guyane) ou dépassant les élytres (individus du Brésil). Scape aplati dorsalement, à peu près rectangulaire. Article II très court, transverse. Article III épais, égal au scape plus II réunis, terminé par une importante dent courbe dirigée vers l'avant. Article IV égal à la moitié du III et terminé par une petite dent courbe dirigée perpendiculairement à l'axe de l'article. Article V plus long que le

*L'Entomologiste*, 1986, 42 (4) : 227-232.

ORSTOM Fonds Documentaire

N° : 31.790 ex 1

Cote : B M P48

17 AVR. 1991

IV et pourvu d'une petite épine droite à l'apex. Article VI sans épine, tout juste pourvu d'une quille inférieure peu marquée. V, VI et VII égaux. VIII, IX, X et XI subégaux et légèrement plus courts que les trois précédents. Article XII plus court et fortement recourbé.

*Prothorax* transverse (plus large que long), piriforme, aux côtés courbes, pratiquement inerme (forte variation individuelle avec certains individus présentant un minuscule petit tubercule saillant au niveau de la partie la plus large). Processus prosternal large, en spatule plane bien arrondie au bout et surplombant la base de sa partie apicale. Mesosternum nettement concave. Cavités coxales antérieures largement ouvertes vers l'arrière. Pattes robustes, à fémurs aplatis, fusiformes, bidentés à l'apex du fémur postérieur, unidentés à l'apex interne des fémurs intermédiaires. Ecusson petit, arrondi à l'apex.

*Elytres* pubescents, longs (2,5 fois la largeur humérale), bispinosés à l'apex. Cinq urosternites visibles, le 6<sup>e</sup> apparaissant parfois dans la discrète échancrure du 5<sup>e</sup> visible.

#### Femelle :

Mentum concave. Tête moins longue. Mandibules peu développées et plus dirigées vers le bas. Tempes plus courtes (une fois la largeur d'un lobe oculaire supérieur). Thorax transverse à allure quadrangulaire aux coins arrondis, presque entièrement et fortement chagriné sur le dessus. Prosternum plus fortement impressionné que chez le mâle. Antennes plus courtes, atteignant le tiers apical des élytres, avec articles à épines courbes du III au VI, et serratulés du VII au X. Aire sensorielles plus marquées face ventrale des articles. L'article XII nettement plus court que le X.

Espèce type : *Gnathopraxitheia sarryi*, nov. sp.

Ce genre présente certaines affinités par l'allure générale avec le genre *Praxitheia* Thomson 1864, mais s'en distingue aisément par :

- les mandibules falciformes fortement développées et sans dent interne chez le mâle,
- les gènes développées, épineuses et dirigées vers le bas,
- l'absence de fascies dues à de fortes concentrations de pilosité sur le thorax,
- la forte dent apicale du troisième article antennaire, recourbée vers l'avant,
- les yeux non proéminents et la tête très longue sans constriction des tempes.

D'autres Torneutini présentent des mandibules falciformes (*Coccoderus amazonicus* Bates, *Torneucerus armatus* Martins &

Monné 1980) mais de nombreuses différences évidentes évitent toute confusion possible.

A insérer dans la clef des genres de MARTINS et MONNÉ 1980 comme suit :

- 7 (4). Fémurs intermédiaires et postérieurs pourvus d'une épine apico-externe aigüe ; élytres à pilosité uniforme ; antennes des mâles longuement flabellées (flabelles aussi longs que l'antenne entière) ; femelle avec le dernier article des palpes très court, robuste, nettement sécuriforme ; antennes normales aux articles à peine anguleux à l'apex .....  
 ..... *Psygmatoцерus* Perty  
 Palpes maxillaires plus longs que les labiaux ; élytres bispinosés ..... 8
- 8 (7). Gènes fortement épineux ; pronotum sans fascie de pubescence concentrée ; mâle avec des mandibules falciformes très développées, sans dent interne et des yeux non proéminents avec les tempes au moins deux fois égales à la largeur d'un lobe oculaire supérieur. Femelle au thorax fortement chagriné ..... *Gnathopraxithea*, gen. nov.
- 8'(7). Gènes non épineux ; pronotum avec des fascies de poils concentrés ; fémurs inermes à l'extrémité (excepté 2 espèces qui toutefois ont des taches de pubescence compacte sur les élytres) *Praxithea* Thomson  
 Palpes maxillaires aussi longs que les labiaux ; fortement acuminés (excepté quelques espèces de *Diploschema*) ; pronotum glabre ou à pilosité uniforme ; extrémité élytrale rarement bispinosée ..... 9  
 etc...

\* \* \*

### *Gnathopraxithea sarryi*, nov. sp.

#### Mâle :

Couleur générale brune avec deux parties latéro-externes élytrales fauves.

*Tête* et base des mandibules recouvertes de pubescence dorée. Ligne médiane glabre et parfois profonde à partir des lobes oculaires supérieurs. On note une concavité adjacente à l'arrière des lobes oculaires supérieurs, fréquente sur les exemplaires examinés. Tempes ridées convexes.

*Antennes* recouvertes d'une dense pubescence rousse plus ou moins dorée. Les articles à partir du 6<sup>e</sup> sont graduellement moins pubescents.

*Prothorax* transverse, recouvert d'une pubescence dorée, arrondi sur les côtés. Bord collaire rebordé, bord postérieur rebordé sauf au milieu au dessus de l'écusson. Sillon médian longitudinal diffus dans le tiers antérieur, interrompu par des tubercules glabres peu saillants au milieu et terminé par une boutonnière à fond tubéreux. Deux petits tubercules saillants, glabres de part et d'autre de la ligne médiane un peu avant le milieu, précédés d'une dépression triangulaire plus fortement pubescente. Enfin deux concavités latéro-postérieures séparées par une zone surélevée fortement granulée. Côtés du thorax en courbe irrégulière avec une petite concavité ronde, nette, profonde un peu avant le milieu, suivie d'un minuscule tubercule glabre saillant, situé au niveau de la plus grande largeur du thorax. Ecusson ogivoïde, arrondi à l'apex, pubescent.

*Elytres* coriacés, pubescents ; la base à ponctuation plus marquée est recouverte de pubescence dorée devenant graduellement grise vers l'apex bispinosé. Couleur brun-rouge avec une partie fauve clair mal définie, adjacente à la marge élytrale et se confondant graduellement avec les parties brunes vers les épaules et la partie apicale. La partie brune la plus foncée se situe vers le tiers postérieur élytral, la partie fauve la plus claire au milieu. A l'apex, le brun et le fauve se mêlent sans délimiter de zone nette. Pattes et dessous du corps entièrement recouverts de pubescence dorée.

#### **Femelle :**

Thorax presque entièrement et fortement chagriné, densément recouvert de pubescence dorée avec un petit tubercule arrondi et saillant, un peu avant le milieu, de part et d'autre de la ligne médiane qui est légèrement surélevée et dénudée au centre. Une petite dépression nette, profonde, glabre au tiers antérieur latéral (visible de dessus). Trois concavités pubescentes à la base du thorax. La centrale prescutellaire séparée des deux autres latérales par deux bosses.

**Holotype** : Cachimbo (Pará) Brésil, du 25 septembre au 9 octobre 1956, piégeage lumineux, mâle de 63 mm (*Travassos Oliveira & Adão* leg.).

*Paratypes* : taille, 47 à 66 mm.

— *Brésil* :

Marupa ? Belém (Pará), piégeage lumineux, octobre 1953, 1 femelle (Ignacio de Almeida leg.).

Cachimbo (Pará), piégeage lumineux, septembre 1954, 1 mâle, 2 femelles (M. Alvarenga leg.).

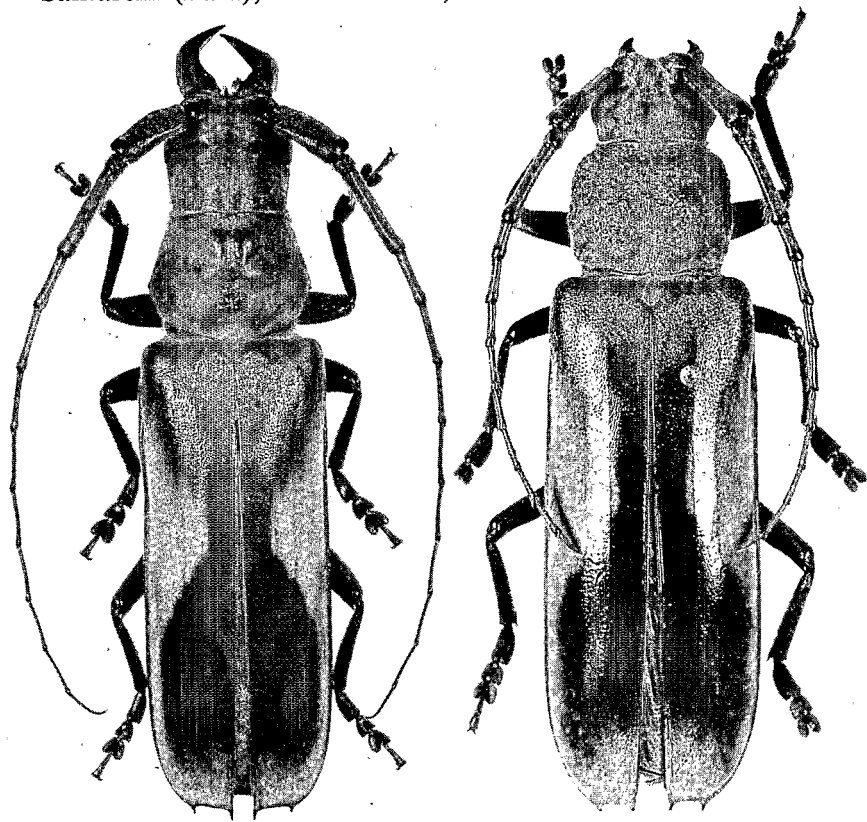
Cachimbo (Pará), piégeage lumineux, octobre 1954, 1 mâle (J. A. Araujo leg.).

Cachimbo (Pará), piégeage lumineux, du 25 septembre au 9 octobre 1956, 3 mâles, 1 femelle (Travassos Oliveira & Adão leg.).

Óbidos (Pará), janvier 1958, 1 femelle.

Serra do Navio (Ámapa), avril à juin 1960, piégeage lumineux, 1 femelle (Bicelli leg., ex collection F. Lane).

Santarém (Pará), octobre 1977, 1 femelle.



*Gnathopraxitheia sarryi*, nov. gen., nov. sp. : a) paratype mâle de Guyane Française (longueur 66 mm) ; b) paratype femelle du Brésil (longueur 52 mm) (Photos P. Buïrette).

— *Guyane Française* ;

Crique Alice, Saut Awali, 8 avril 1983, piégeage lumineux, un mâle ; 14 avril, un mâle (G. Tavakilian leg.).

Route de Kaw, pk 42, 21 juillet 1984, piégeage lumineux, un mâle (P. Sarry leg.) ; *idem*, pk 33, 23 mai 1985, piégeage lumineux, une femelle (C. Marschal leg.).

Kourou, Montagne des Singes, pk 14, 23 octobre 1984, piégeage lumineux, un mâle (M. Marceaux leg.).

L'holotype et 10 paratypes sont conservés au Musée National de Rio de Janeiro (collection Campos Seabra) et le reste réparti comme suit :

1 paratype au Musée de Zoologie de Sao Paulo.

4 paratypes au Musée National d'Histoire Naturelle de Paris.

1 paratype dans la collection P. Sarry.

Espèce aux mœurs inconnues, jusqu'à présent seulement capturée au piégeage lumineux.

RÉFÉRENCE :

MARTINS (U. R.) & MONNE (M. A.), 1980. — *Torneutini (Coleoptera, Cerambycidae) : chave para os gêneros, chaves para as espécies de alguns gêneros, notas e descrições de novos taxa.* — *Papéis Avulsos de Zoologia, Sao Paulo*, Vol. 33 (24) : 335-353.

**MARY JOHNSON**

**COMPLETE SCIENTIFIC, P. O. Box 307  
Round Lake, Illinois 60073, U.S.A.**

propose 2 000 espèces de Coléoptères et Lépidoptères  
Catalogue de 64 pages sur demande