

UNE NOUVELLE ESPÈCE DU GENRE
SCOLOCHILUS MONNÉ, 1979
 [COLEOPTERA, CERAMBYCIDAE, PHACELLINI]

PAR

Miguel A. MONNÉ* et Gérard TAVAKILIAN**

* Musée national, CEP. 20942, Rio de Janeiro, RJ, Brésil.

** ORSTOM, B.P. 165. F-97300 Cayenne Cedex.

SUMMARY

Scolochilus lautus, sp. n., second species belonging to this genus, is described and illustrated from Guyane française.

Mots-clés : Coleoptera, Cerambycidae, Lamiinae, Phacellini, nouvelle espèce, région néotropicale. Guyane française.

Le matériel récemment reçu, provenant de la collection de l'Institut National de Recherches de l'Amazonie (INPA) et l'étude des collectes intensives réalisées en Guyane Française, ont permis de découvrir une deuxième espèce du genre *Scolochilus* Monné, 1979.

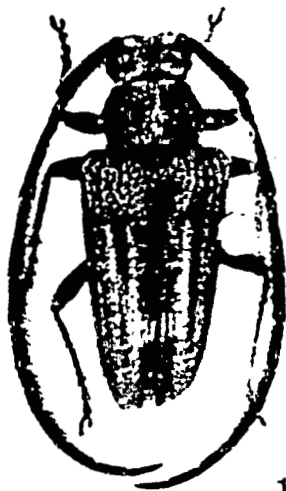


Fig. 1. *Scolochilus lautus*, n. sp., holotype mâle.

Scolochilus lautus, n. sp.
 (fig. 1)

Mâle : tégument à prédominance noire, rouge-brun au tiers antérieur des élytres. Tête, prothorax et scutellum recouverts de poils et écailles verdâtres ou bleues, à reflet métallique ; tiers basal des élytres revêtu de poils brunâtres ; les deux tiers distaux pourvus d'une dense pubescence noire veloutée et de trois rangées longitudinales d'écailles verdâtres ou bleues, confluentes avant d'atteindre les extrémités.

Pattes et face ventrale recouvertes de pilosité cendrée. Face dorsale et pattes pourvues de longues soies noires dressées.

Les antennes atteignent la pointe des élytres approximativement à l'apex de l'article VIII. Segments III-IX avec de denses poils longs à la face interne.

Prothorax densément ponctué, les points en partie convergents. Tubercules latéraux proéminents, apex aigus, dirigés vers l'arrière.

Elytres avec les épaules modérément projetées, sans touffe de poils. Apex élytraux subtronqués. Points grands et denses dans le tiers basal rouge-brun ; tiers médian à ponctuation fine et partiellement alignée, obsolète à l'extrémité.

Revue fr. Ent., (N.S.), 1988, 10 (3) : 237-238

ORSTOM Fonds Documentaire
 N° : 31.791 ex 1
 Cote : B

17 AVR. 1991

Femelle : les antennes atteignent la pointe élytrale approximativement à l'article X.

Dimensions (en mm). Longueur (L.) totale : ♂, 9,5 ; ♀, 9,0. L. du prothorax : ♂, 1,8 ; ♀, 1,7. Plus grande largeur du prothorax : ♂, 3,0 ; ♀, 3,0. L. des élytres : ♂, 7,0 ; ♀, 6,5. L. humérale : ♂, 4,0 ; ♀, 3,8.

Holotype mâle, Guyane française, Crique Trésor, VII-1984, M. Duranton leg. ; *in* : M.N.H.N. à Paris. — **Paratypes** : 1 mâle, Guyane française, Montagne des Singes pk 1, 23-VIII-1986, pris au filet « Cryldé », M. Duranton leg. ; *in* : Musée National de Rio. 1 femelle, Brésil Amazonas, Manaüs (AM.010, km 26, Reserva Ducke), 1-VIII-1978, récolté au piège de type Malaise ; *in* : Institut National de Recherches de l'Amazonie (INPA), Manaüs.

Discussion : *Scolochilus lautus* sp. n. coïncide avec la plupart des caractères attribués à *Scolochilus maculatus* Monné, 1979 (unique espèce décrite du genre), sauf par la présence de poils plus denses sur le dessous des articles III-IX des antennes et par l'absence de touffe de poils dressés sur les humérus. On sépare aisément *S. lautus* et *S. maculatus* ; par les caractères déjà mentionnés et par la présence d'écaillés vertes ou bleues à reflet métallique sur la face dorsale.

RÉFÉRENCE BIBLIOGRAPHIQUE

MONNÉ (M. A.), 1979. — Notas e descrições em *Phacellini* (Coleoptera, Cerambycidae, Lamiinae). — *Revta bras. Biol.*, 39 (2) : 495-413. 20 fig.

ABONNEMENTS 1989

Revue fr. Ent., (N.S.), 11

Membres de l'A.A.L.E.M.	230 F*
France, D.O.M.-T.O.M.	400 F
Etranger	450 F

* Cotisations à l'Association en sus.