

EVOLUTION STRUCTURALE D'UN SECTEUR DE LA CHAÎNE ANDINE DEPUIS LE CRÉTACÉ TERMINAL :
LES HAUTS - PLATEAUX BOLIVIENS.

C. MARTINEZ, T. SUBIETA et P. TOMASI
Mission O.R.S.T.O.M. - Laboratoire de Géologie Structurale
Université des Sciences - 34060 - Montpellier.

Les Hauts-Plateaux des Andes Centrales (Altiplano de Bolivie) s'étendent sur plus de 150 000 km², entre 14° et 24° de latitude sud. Ils ont une altitude voisine de 4 000 mètres et correspondent à un secteur où l'orogénèse andine affecte plus de 65 km. de croûte continentale.

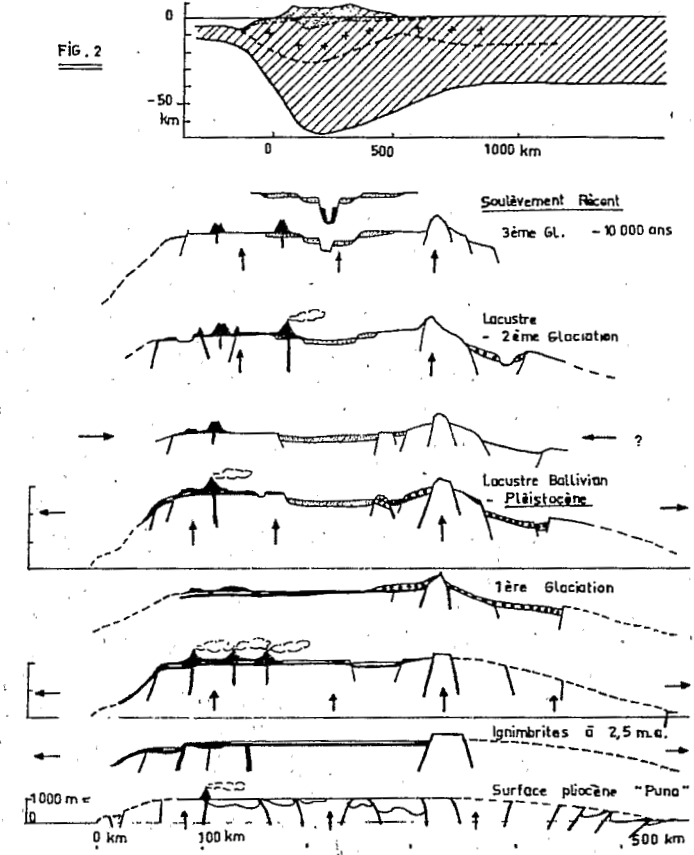
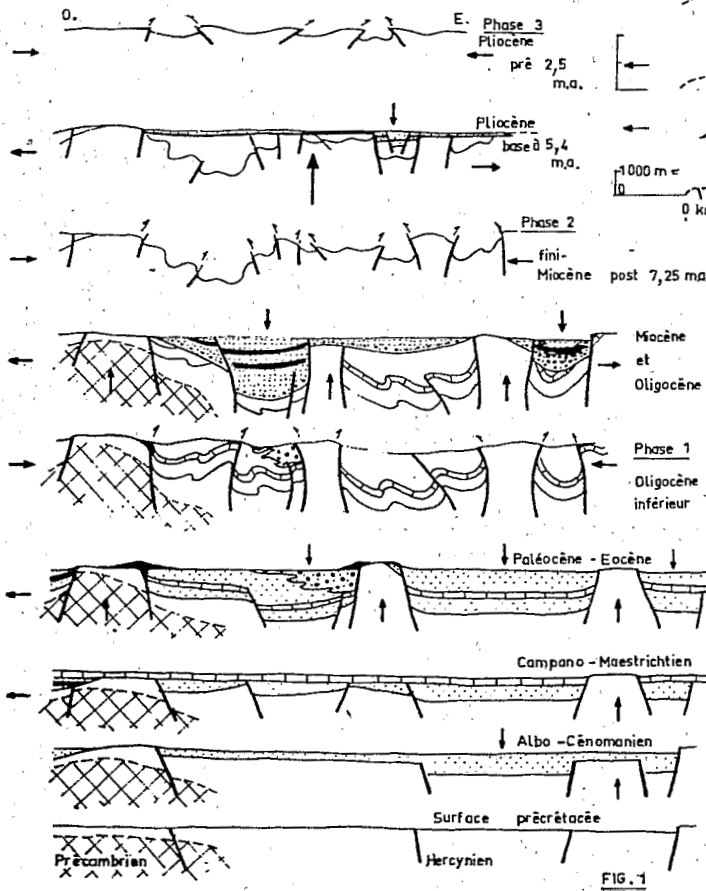
Les terrains mésozoïques et cénozoïques affectés par la tectogénèse andine sont essentiellement constitués par du matériel sédimentaire d'origine continentale dont l'épaisseur peut dépasser 15 000 mètres.

Un volcanisme de composition calco-alcaline représente, en volume, près du tiers du matériel affleurant dans ce secteur. Débutant au Tertiaire inférieur, ce volcanisme est surtout important au Mio-pliocène où il est du type subvolcanique ou ignimbritique. Les édifices volcaniques plus récents sont du type strato-volcans.

L'évolution structurale de cette partie des Andes, du Crétacé à nos jours, peut-être envisagée comme nous le résumons dans les figures ci-contre :

- Figure 1 : Succession des événements du Crétacé à la base du Pléistocène.

- Figure 2 : Evolution récente de la chaîne.



Le schéma proposé à partir de cette région exemplaire semble pouvoir s'appliquer à d'autres zones plus orientales de la Chaîne des Andes: Cordillère Orientale et Zone Subandine.

Cette chronologie établie pour une portion de chaîne péripacifique, durant le Tertiaire et le Quaternaire, devra être comparée à celles obtenues sur d'autres transversales. Ceci permettra de définir avec précision l'extension des domaines affectés par ces différentes phases sur la bordure ouest de la plaque continentale sud-américaine.

Bibliographie

- AHLFELD F. et BRANISA L., 1960. Inst. Boliviano Petrolero, La Paz, 245 p.
- EVERNDEN J., KRITZ S.J. et CHERRONI C., 1966. Serv. Geol. Bolivia, Hoja informativa n° L, La Paz.
- HOFFSTETTER R., MARTINEZ C. et TOMASI P., 1972. C.R.Ac.Sc., Paris, t.275, Sér.D, pp.739-742.
- MARTINEZ C., KUSSMAUL S., SUBIETA T. et P. TOMASI, 1973, II ème Congrès Latino-Américain de Géologie, Caracas.

FIG. 1

O.R.S.T.O.M. Fonds Documentaire
N° : 32029, ex 1
Cote : B

R
84

Ved.
TROISIÈME RÉUNION ANNUELLE
DES

SCIENCES DE LA TERRE 3. 1975. Montpellier

MONTPELLIER 23, 24 et 25 Avril 1975

UNIVERSITÉ DES SCIENCES ET TECHNIQUES DU LANGUEDOC



COMITÉ D'ORGANISATION

7 MARS 1984

MM. C. BOILLOT, N. BONHOMMET, Y. BOTTINGA, R. ENAY, C. GUILLEMIN, C. LEVY,
P. LOUIS, M. MATTAUER, J. MERCIER, A. NICOLAS, L. STEINMETZ, L. THALER,
M. TREUIL.

SECRÉTAIRES DE SECTION :

GEOCHIMIE	C. DUPUY, H. MALUSKI	GÉOPHYSIQUE	M. DAIGNIERES
GÉOLOGIE APPLIQUÉE	C. DROGUE, M. LEBLANC	PALEONTOLOGIE	J.J. JAEGER
GÉOLOGIE MARINE ET SEDIMENTOLOGIE	} J.L. REILLE	PETROLOGIE ET MINÉRALOGIE	} M. GIROD, C. LEFEVRE
GÉOMORPHOLOGIE		J.C. BOUSQUET	

P. MATTE
O.R.S.T.O.M. Fonds Documentaire
N° 32026 + 32034, ex 1

L'Organisation de la réunion à Montpellier a été assurée par le
le Département des Sciences de la Terre et le Laboratoire de Paléontologie
de l'Université des Sciences et Techniques du Languedoc

AL
sci