

## Notes d'ichtyologie ouest-africaine

### XI. Description d'une espèce nouvelle de Requin appartenant au genre *Hypoprion*

(MÜLLER et HENLE)

*Hypoprion bigelowi* sp. nov.<sup>(1)</sup>

par J. CADENAT.

MATÉRIEL EXAMINÉ : une seule femelle de 1.627 mm. de longueur totale (type).

CONDITIONS DE LA CAPTURE : au début du mois de mars 1955 les petits thonnières de l'« Armement » BADIOLA à Dakar, pratiquant la pêche à l'appât vivant des Thons à nageoires jaunes (*Neothunnus albacora*), capturaient un certain nombre de Requins venus attaquer les Thons en cours de pêche.

DATE DE LA PÊCHE : entre le 8 et 10 mars 1955.

ZONE : au large de la limite des côtes de Guinée française et de Guinée portugaise, au-dessus des fonds d'environ 100 mètres.

ESPÈCES OBSERVÉES : les Requins, capturés dans ces conditions et qu'il m'a été donné d'examiner étaient au nombre de 6 :

- 2 individus de *Isurus oxyrinchus* RAFINESQUE 1810
- 2 — de *Sphyrna diplana* SPRINGER 1941
- 1 — de *Carcharhinus obscurus* LESUEUR 1818
- 1 — appartenant au genre *Hypoprion* que je n'avais encore jamais observé sur les côtes du Sénégal.

Ce dernier spécimen a pu être conservé dans les collections de l'IFAN à Gorée et examiné en détail.

Il s'agissait en fait d'une espèce encore non décrite appartenant au genre *Hypoprion* MÜLLER et HENLE (*sensu* BIGELOW et SCHROEDER<sup>(2)</sup>) assez voisin en apparence de *H. signatus* POEY 1868, dont

(1) Cette espèce est dédiée au D<sup>r</sup> Henry BIGELOW du museum of comparative Zoology, Harvard University, Cambridge (Massachusetts, U. S. A.).

(2) H. B. BIGELOW et W. C. SCHROEDER : Memoir Sears foundation for marine research n° 1. Fishes of the Western North Atlantic, part 1 (Sharks), p. 315.

il diffère cependant par quelques caractères importants bien que peu évidents au premier examen des caractères externes.

#### CARACTÈRES GÉNÉRIQUES.

Carcharhinidé sans évents, à pédoncule caudal sans carènes latérales, à fossettes précaudales présentes à la partie supérieure et inférieure de la base de la caudale ; présentant une carène basse mais bien visible dans la partie médiane du dos entre les 2 nageoires dorsales (fig. 1) ; pli labial aux angles de la bouche s'étén-

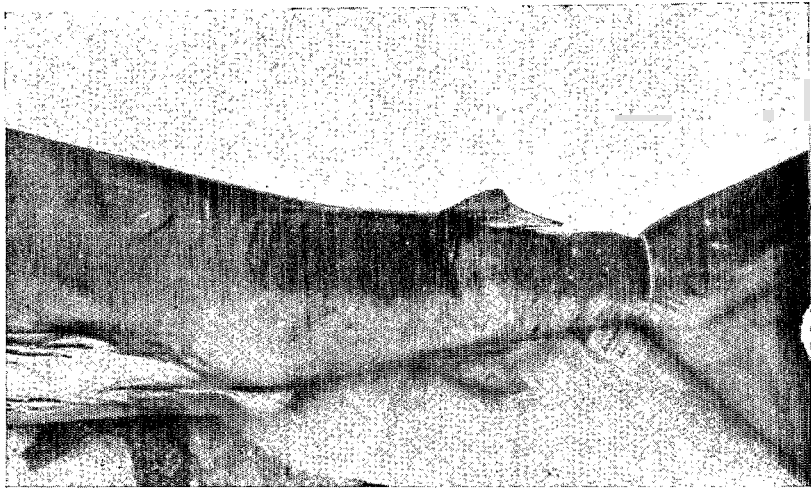


FIG. 1. — *Hypoprion bigelowi* sp. nov. type. — Région postérieure du corps montrant la position relative de D<sup>2</sup> et A ainsi que la faible carène dorsale entre les deux dorsales.

dant (sur une courte distance) le long de la mâchoire supérieure seulement ; dents de la mâchoire supérieure, obliques ou presque droites à pointes à bords lisses et bases présentant quelques grossières denticulations généralement plus nettes et marquées du côté externe (vers les commissures) ; dents de la mâchoire inférieure, plus minces, presque droites à pointes et bases également lisses sur les bords.

Base de la seconde dorsale mesurant moins de la moitié de la longueur de la base de la première (ce dernier caractère permet en particulier de différencier les vrais *Hypoprion* des *Negaprion* chez lesquels la base de la seconde dorsale mesure au moins les trois quarts de celle de la première).

## DESCRIPTION ET AFFINITÉS.

L'individu examiné était une femelle, déjà vidée au moment de son observation et dont il n'est pas possible par suite de préciser l'état sexuel.

PRINCIPALES DIMENSIONS EN MILLIMÈTRES		PROPORTIONS EN % DE LA LONGUEUR TOTALE
Longueur totale. . . . .	1.627	.... 100
Du bout du museau à la fossette précaudale supérieure. . . . .	1.182	.... 72,65
Longueur du lobe supérieur de la caudale. . . . .	445	.... 27,34
— inférieur — . . . . .	196	.... 12,04
Du bout du museau à l'origine de Pectorale (P.). . . . .	396	.... 24,33
— au bord postérieur de la base de P. . . . .	480	.... 29,50
— à l'extrémité postérieure de P. . . . .	550	.... 33,81
— à l'origine de la première dorsale (D1). . . . .	525	.... 32,26
— au bord postérieur de la base de D1. . . . .	625	.... 38,41
— à l'extrémité postérieure libre de D1. . . . .	728	.... 44,74
— à l'origine des Ventrals (V). . . . .	850	.... 52,24
— à l'extrémité de la base des ventrales. . . . .	920	.... 56,54
— à l'extrémité postérieure libre de V. . . . .	970	.... 59,61
— à l'origine de la deuxième dorsale (D2). . . . .	1.047	.... 64,35
— à l'extrémité de la base de D2. . . . .	1.087	.... 66,81
— à l'extrémité postérieure libre de D2. . . . .	1.142	.... 70,18
— à l'origine de l'Anale (A). . . . .	1.045	.... 64,28
— à l'extrémité de la base de A. . . . .	1.087	.... 66,81
— à l'extrémité postérieure libre de A. . . . .	1.145	.... 70,37
Longueur de P. . . . .	298	.... 12,16
Hauteur de D1. . . . .	130	.... 7,98
Hauteur de D2. . . . .	30	.... 1,84
Hauteur de A. . . . .	41	.... 2,51
Hauteur de V. . . . .	62	.... 3,81
Du bout du museau à la 1 <sup>re</sup> fente branchiale. . . . .	320	.... 19,66
Distance préoculaire. . . . .	140	.... 8,59
Diamètre de l'œil. . . . .	33	.... 2,02
Du bout du museau à la ligne joignant le bord antérieur des narines. . . . .	85	.... 5,22
Largeur des narines . . . . .	19	.... 1,16
Écartement des narines. . . . .	83	.... 8,10
Du bout du museau au bord antérieur de la bouche. . . . .	145	.... 8,91
Écartement des commissures buccales (largeur de la bouche). . . . .	113	.... 6,94

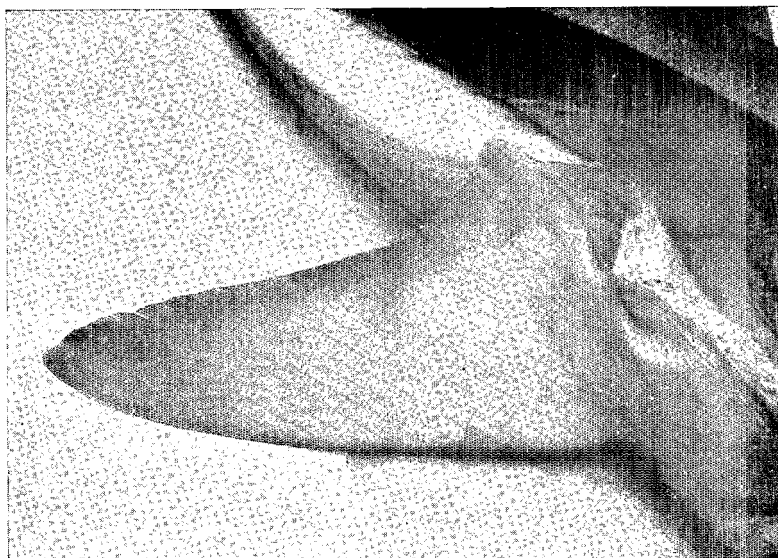


FIG. 2. — *Hypoprion bigelowi* sp. nov. type.  
Forme et coloration d'une nageoire pectorale. Vue par-dessous.

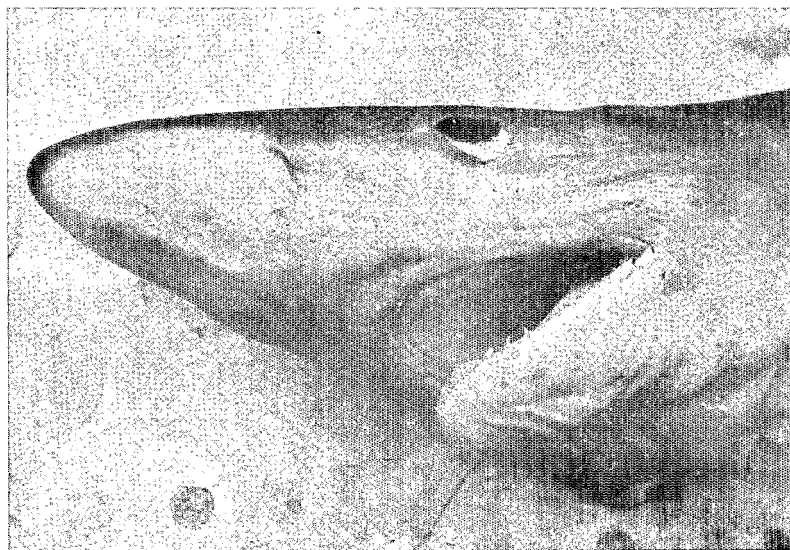


FIG. 3. — *Hypoprion bigelowi* sp. nov. type.  
Tête vue de 3/4 on aperçoit nettement la membrane nictitante.

## COLORATION.

Elle est d'un gris foncé sur le dessus, gris lavé sale en dessous ; les pectorales sont gris sale avec obscurcissement graduel sur le dernier tiers et tendant au noir vers l'extrémité (fig. 2). Tête : le museau, long et sensiblement aplati par dessus, est nettement plus long que la largeur de la bouche (fig. 3).

La forme des narines rappelle exactement celle représentée pour *H. signatus* par BIGELOW et SCHROEDER (*loc. cit.*, p. 317, fig. 54 B).

Dans l'ensemble, l'allure générale : coloration, proportions, allongement du museau, position des nageoires, position et forme des narines, etc... rappellent *Hypoprion signatus* POEY.

L'espèce des côtes de Guinée, s'en distingue cependant aisément par divers caractères dont les plus importants résident :

- a) dans l'ornementation des spicules dermiques ;
- b) dans la dentition.

## a) Spicules dermiques.

Chez *H. signatus* les « Dermal denticles » sont « rather loosely spaced and overlapping, but little, their blades nearly horizontal, about as broad as long, usually with three ridges, the posterior margins usually with three teeth, but occasionally 5, the median considerably largest » (BIGELOW et SCHROEDER *loc. cit.*, p. 318).

Chez *H. bigelowi*, si la disposition est la même, l'ornementation est différente, et les spicules présentent généralement 5 carènes longitudinales, bien marquées avec 5 dents à la partie postérieure (fig. 4). Ce n'est que tout à fait exceptionnellement (du moins dans la partie médiane des flancs) que l'on peut observer un denticule dermique présentant seulement 3 carènes.

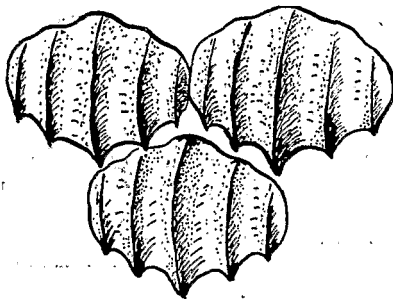


FIG. 4. — *Hypoprion bigelowi* sp. nov. type.  
— Aspect de quelques spicules vues par la face supérieure (provenant du flanc gauche au-dessous de la première dorsale...).

## b) Dentition.

Aucune remarque particulière n'est à faire au sujet de la mâchoire inférieure où les dents relativement étroites sont à peu près droites et symétriques et ont leur bord de même que leur base lisses.

Par contre, les dents de la mâchoire supérieure présentent un important caractère différentiel permettant de séparer immédiatement *H. bigelowi* de *H. signatus*.

Chez cette dernière espèce en effet, les dents triangulaires de

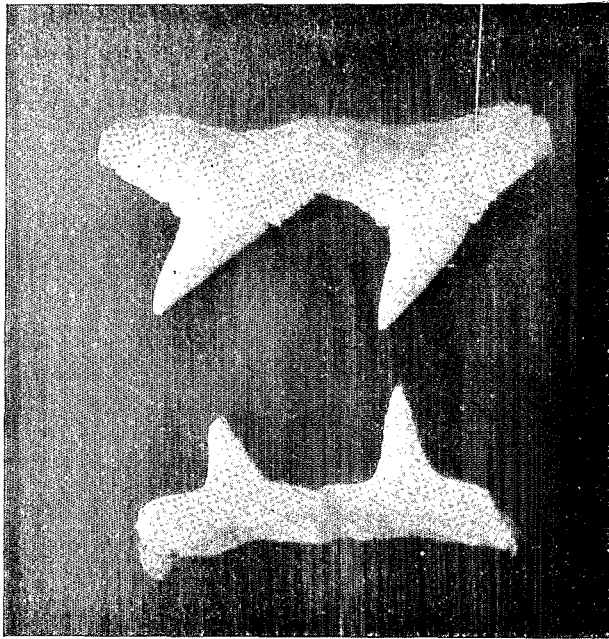


FIG. 5. — *Hypoprion bigelowi* sp. nov. type. — Dents de la mâchoire supérieure.  
Dents de la mâchoire inférieure.

plus en plus inclinées vers les commissures buccales, en partant de la symphyse, ont leur bord externe (vers les commissures) fortement encoché et présentant quelques fortes denticulations sur la partie basale, alors que le bord interne (vers la symphyse) est presque droit sans encoche ni denticulations même dans la partie basale.

Chez *H. bigelowi*, les dents de la mâchoire supérieure, de forme générale rappelant celle des dents de *H. signatus*, présentent aussi bien du côté externe que du côté interne une forte encoche et des denticulations bien marquées dans la partie basale, ces denticulations étant même plus fortement accusées du côté tourné vers la symphyse que du côté tourné vers les commissures (fig. 5).

Ce caractère autorise à lui seul la séparation des 2 espèces.

\*  
\* \*

Le genre *Hypoprion* tel qu'il a été antérieurement défini ne comporté qu'un petit nombre d'espèces décrites : *H. signatus* de l'Atlantique, *H. macloti* MÜLLER et HENLE, *H. hemiodon* MÜLLER et HENLE et *H. playfairii* GÜNTHER de la région indo-pacifique.

*H. bigelowi* se distingue facilement des 2 dernières espèces *H. hemiodon* et *H. playfairii* par son museau en avant de la bouche nettement plus long que la largeur de la bouche ; il se différencie de *H. macloti* en particulier par la position relative des nageoires : première dorsale et ventrale ; l'extrémité de la première dorsale atteignant à peu près l'aplomb de l'origine des ventrales chez *H. macloti* alors qu'elle en est très nettement séparée chez *H. bigelowi*, de même que chez *H. signatus*. Les caractères indiqués plus haut (forme des dents et ornementation des spicules dermiques) permettent de séparer enfin *H. bigelowi* de *H. signatus*.

Aucune espèce appartenant à ce genre n'avait été citée de la côte occidentale d'Afrique jusqu'à ces dernières années où, Max POLL a retrouvé *H. signatus* plusieurs fois entre les latitudes 5° et 8° Sud, au cours de recherches entreprises en 1948-1949 (1).

Après comparaison de schémas des dents supérieures de *H. bigelowi* à la dentition de spécimens de *H. signatus* des côtes américaines, faite par le Dr W. C. SCHROEDER, ainsi que de spécimens des côtes africaines de l'Atlantique Sud, faite par le Dr M. POLL (que je tiens à remercier vivement ici de leur aide et de leur courtoisie), les dents du *H. bigelowi* se sont avérées effectivement nettement différentes de celles de *H. signatus*.

---

(1) Expédition Océanographique belge dans les eaux côtières de l'Atlantique Sud (1948-1949), vol. IV, fasc. 1 : Poissons, généralités, Sélaciens et Chimères par Max POLL, Tervuren, Bruxelles, 1951.