

Notes sur les Delphinidés Ouest-africains

II. — Un spécimen du genre *Feresa* capturé sur les côtes du Sénégal

par J. CADENAT.

Le 12 avril 1958 était capturé à Yenn, petit village côtier du Sénégal au sud de Rufisque, un individu, d'une espèce de Delphinidé dont la présence n'avait encore jamais été signalée sur les côtes d'A. O. F.

La queue de l'animal me fut apportée trois jours après sa capture. Il s'agissait bien de celle d'un Delphinidé avec son encoche médiane caractéristique ; elle mesurait lors de l'observation, d'une pointe à l'autre, 52 cm de largeur, et n'avait pas attiré plus particulièrement mon attention.

Je ne pus observer la tête osseuse (partiellement détériorée d'ailleurs), (fig. 1, 2, 3 et 4), que le 29 mai seulement, et il m'apparut alors qu'elle provenait d'une espèce bien différente de toutes celles observées habituellement sur la côte occidentale d'Afrique.

D'après les renseignements fournis par mon informateur, l'animal en question ne serait pas inconnu des pêcheurs de la région (qui le prendraient de temps en temps dans leurs filets à poissons), ne présenterait aucune marque caractéristique de coloration, n'aurait pas de bec et serait approximativement de la taille des *Tursiops*.

Des recherches entreprises dans l'espoir de retrouver quelque autre pièce osseuse de cet animal restèrent vaines.

Néanmoins les caractéristiques du crâne et de sa dentition permettaient de rapprocher l'animal du genre *Feresa* GRAY.

Ayant été consulté au sujet de cette capture, le D^r F. C. FRASER du British Museum me communiqua très aimablement et sans délai un travail du D^r Munasato YAMADA donnant les caractéristiques détaillées d'une femelle d'un Delphinidé appartenant au genre *Feresa* et rapporté à l'espèce *F. intermedia* GRAY. Ce spéci-

O.R.S.T.O.M. Fonds Documentaire

N° : 32094, ex 1

Cote : B

men mesurait 2,39 m et avait été capturé à Taiji (province de Wakayama) au Japon en 1952.

Aucun doute n'était plus permis : le Delphinidé capturé à Yenn appartenait bien au genre *Feresa*.

L'individu décrit par YAMADA était le troisième rapporté à ce genre et le seul entier (les deux premiers n'étant représentés au British Museum que par des têtes osseuses provenant du Pacifique sud).

Aucune autre capture ne paraissant avoir été signalée depuis, l'animal capturé sur les côtes du Sénégal à Yenn est donc seulement le quatrième représentant connu de ces rares Delphinidés, et le premier cité de l'Atlantique.

Nous donnons dans les tableaux qui suivent les principales dimensions (en millimètres) de la tête osseuse de Yenn.

(Ces dimensions sont données comparativement à celles publiées par F. W. TRUE pour les deux crânes des collections du British Museum ayant servi à GRAY pour la description de ces deux espèces : *Feresa intermedia* 1827 et *F. attenuata* 1875 ⁽¹⁾ et à celles données par YAMADA pour son spécimen japonais.)

Remarques :

a) Le crâne de Yenn est légèrement plus petit que les trois précédemment rapportés à *Feresa intermedia* GRAY (347 mm de long. totale, contre 350 pour le type de *F. attenuata*, 362 pour celui de *F. intermedia*, 385 pour celui du spécimen de Taiji).

b) Malgré sa taille un peu inférieure le crâne de Yenn appartenait à un individu adulte probablement âgé, si l'on en juge par le degré d'usure des dents mandibulaires (fig. 4) et par le développement des crêtes pariétales (fig. 1 et 3) beaucoup plus développées qu'il ne paraît sur les photos de l'exemplaire japonais.

c) La formule dentaire du spécimen sénégalais est pratiquement la même que celle de l'individu décrit par YAMADA : $\frac{10-10}{13-13}$ et $\frac{11-10}{13-13}$ respectivement, alors qu'elle est légèrement différente sur les exemplaires du British Museum $\frac{11-11}{10-11}$ et $\frac{12-11}{13-12}$ chez lesquels la différence entre les nombres de dents des demi-mâchoires supérieure et inférieure ne dépasse pas une unité, alors qu'elle atteint trois sur le crâne de *Feresa* de Yenn.

d) En ce qui concerne le contour général de la partie crânienne

(1) Pour la bibliographie, voir YAMADA, 1954, p. 84 et 85,

DÉSIGNATION DU CRÂNE COLLECTION ET N° D'ORDRE	SP. DE	TYPE DE	TYPE DE	SPÉCIMEN JAPONAIS DE TAIJI	
	YENN SÉNÉGAL IFAN- 58-3	<i>Orca in- termedia</i> B. M. 362 a	<i>Feresa attenuata</i> B. M. n° 1672 a		
Longueur totale	347	362	350	385	
Longueur du rostre	165	173	168	184	
Largeur du rostre {	à sa base	108	120	107	117
	au milieu de sa longueur	84,5	89	75	89
écartement au milieu du rostre {	des bords externes des prémaxillaires	54	61	52	57
	des bords internes des prémaxillaires	8,2	—	—	
Plus grande largeur des prémaxillaires juste en avant des ouvertures nasales	88,5	91	91	91	
Écartement des bords internes des prémaxillaires à la partie antérieure du rostre	10				
Largeur du crâne entre les angles préorbitaires du processus sus-orbitaire	183	211	201	214	
Longueur du crâne entre les angles postorbitaire du processus sus-orbitaire	213			240	
Diamètre de la cavité orbitaire ..	86				
Largeur de la boîte crânienne entre les pariétaux	156			171	
Largeur entre les crêtes pariétales.	145,5				
Diamètre horizontal du trou occipital	35,5			40	
Diamètre vertical du trou occipital	37,5				
Longueur d'un condyle occipital	50,7			55-56	
Largeur —	30,2				
Longueur des rangées dentaires {	supérieures { droite	110	129	127	121
	gauche	110			118
inférieures {	droite	126	135	136	142
	gauche	126			140
Distance entre la dernière dent et la base du rostre {	à droite	54	51	55	75
	à gauche	60			75
Extrémité du rostre au bord antérieur des ouvertures nasales....	213	226	221	228	
fosses { hauteur.....	73	73	74	67-76	
temporales { longueur.....	86	92	84	93	

DÉSIGNATION DU CRÂNE COLLECTION ET N° D'ORDRE	SP. DE YENN SÉNÉGAL IFAN- 58-3	TYPE DE <i>Orca in- termedia</i> B. M. 362 a	TYPE DE <i>Feresa</i> <i>attenuata</i> B. M. n° 1672 a	SPÉCIMEN JAPONAIS DE TAIJI
Longueur des mandibules.	260-(272)	289	280	300
Plus grande hauteur de la mandibule.....	70?	79	73	
Longueur de la symphyse mandibulaire.	31,4	30	34	30
Écartement entre les dents de la dernière paire.	68			
Diamètres des plus grosses dents à la base.	5,5 à 6,5	—	5,6	6 à 6,6
nombre de dents à				
{ mâchoire droite ...	10	11	12	10
{ supérieure gauche ..	10	11	11	11
{ mâchoire droite.....	13	10	13	13
{ inférieure gauche ..	13	11	12	13

de la tête osseuse en vue dorsale, et en vue occipitale, la comparaison des photographies du spécimen japonais et de l'individu des côtes du Sénégal fait apparaître quelques différences. Le docteur F. C. FRASER à qui j'avais communiqué les photos du crâne de Yenn me signale également des différences entre ce crâne et celui du type de *Feresa intermedia*, dans le contour de la région crânienne elle-même, tant en vue dorsale où les différences sont relativement légères, qu'en vue ventrale, où il apparaît que l'apophyse sus-orbitaire du frontal est très nettement différente. Il est alors permis de supposer qu'il peut ne pas s'agir de différences simplement individuelles dues à des questions de sexe ou d'âge mais peut-être bien de différences spécifiques.

En attendant que de nouveaux matériaux de comparaison aient pu être réunis, permettant des conclusions plus précises, le crâne du Delphinidé sénégalais attribué au genre *Feresa* va être soumis — pour comparaison attentive aux types de GRAY, — à l'examen détaillé du docteur F. C. FRASER, dont la compétence en la matière permettra probablement de déterminer la valeur qu'il faut attribuer aux différences constatées (variations individuelles ou spécifiques), et de décider s'il est plus logique d'envisager actuellement l'existence d'une seule espèce cosmopolite ou de plusieurs, dont l'aire de répartition et les caractères différentiels (squelette et animal frais) resteraient encore à préciser.

TABLEAU DE COMPARAISON DES PROPORTIONS DU CRÂNE¹ EN %
DE SA LONGUEUR TOTALE CHEZ

<i>Feresa intermedia</i> GRAY ?	B. M. 362 a	B. M. 1672 a	SPÉCIMEN DE TAIJI	SPÉCIMEN DE YENN
Longueur totale	362 mm = 100 %	350 mm = 100 %	385 mm = 100 %	347 mm = 100 %
Longueur du rostre	47,4	48,0	47,8	47,5
Largeur du rostre à la base..	32,2	30,3	30,2	31,1
Largeur du rostre au milieu .	24,6	21,4	23,1	24,3
Largeur des prémaxillaires au milieu du rostre.	16,9	14,9	14,8	15,5
Plus grande largeur des pré- maxillaires	25,1	26,0	22,6	25,4
Distance de l'extrémité du rostre au bord antérieur d'ouvertures nasales.	62,4	63,2	59,2	61,3
Largeur interorbitaire	58,3	57,4	56,1	56,4 ?
Largeur entre bords posté- rieurs des fosses temporales	42,3	49,4	40,3	42,3
Longueur des fosses tempo- rales.	25,4	24,0	24,2	24,7
Hauteur des fosses temporales	20,2	21,1	g. 17,4 d. 19,8	21,0
Longueur des rangées den- taires maxillaires	35,6	36,3	g. 30,7 d. 31,4	31,7 31,7
Longueur de mandibule. . . .	79,8	80,0	73,7	78,3 ?
Longueur de symphyse man- dibulaire.	8,3	9,7	7,8	9,0
Longueur des rangées den- taires mandibulaires.	37,3	38,0	g. 36,4 d. 36,9	36,3 36,3

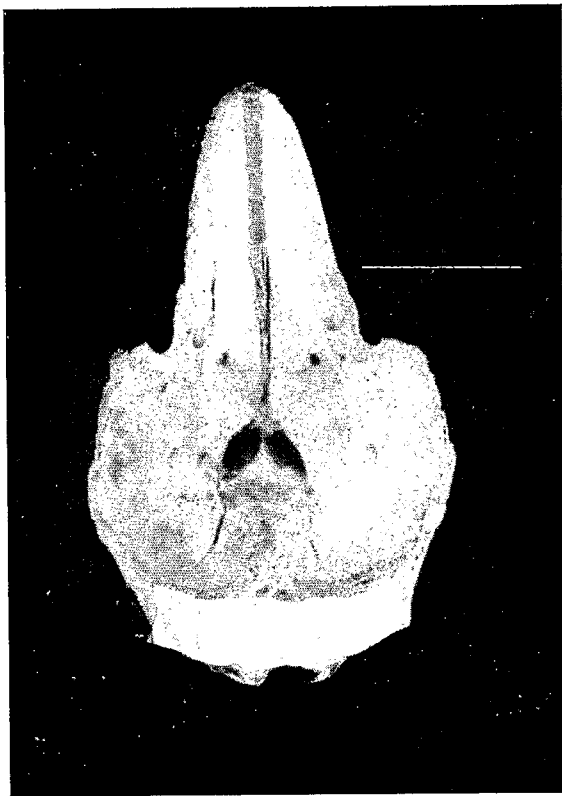
(1) Les chiffres des trois premières colonnes sont ceux publiés par M. YAMADA 1954 d'après ses propres observations sur le spécimen japonais, et les mensurations publiées par F. W. TRUE 1889 pour les deux autres.

Les pourcentages concernant la distance entre la dernière dent et « the maxillary notch » qui seraient respectivement de : 14, — 15,7 — 19,5 et 15,0 n'ont pas été portés dans le tableau ci-dessus. Les différences (sensibles) que l'on y remarque pourraient être dues soit à l'âge des spécimens étudiés, soit à une interprétation différente de la mesure considérée, par les divers observateurs.

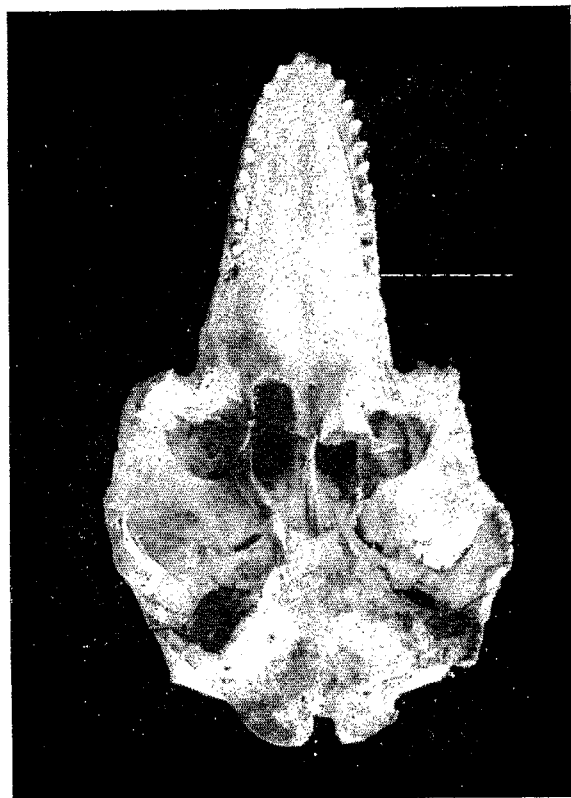
BIBLIOGRAPHIE SOMMAIRE

1889. Frederick W. TRUE. — A review of the Family *Delphinidae*, 191 p., XLVII pl. (*Feresca*, p. 107, 151 et 175, pl. XXX, fig. 2).
1900. F. E. BEDDARD. — A book of Whales (*Feresca*, p. 292).
1954. M. YAMADA. — An account of a rare Porpoise, *Feresca* GRAY, from Japan. The scientific Reports of the Whales Research Institute, n° 9, 1954, p. 59-88, 1 carte, 15 fig.

4



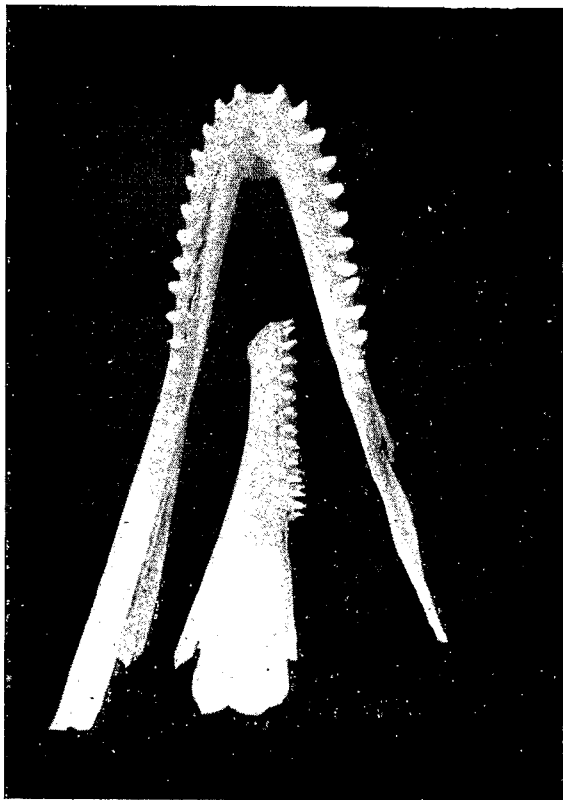
2



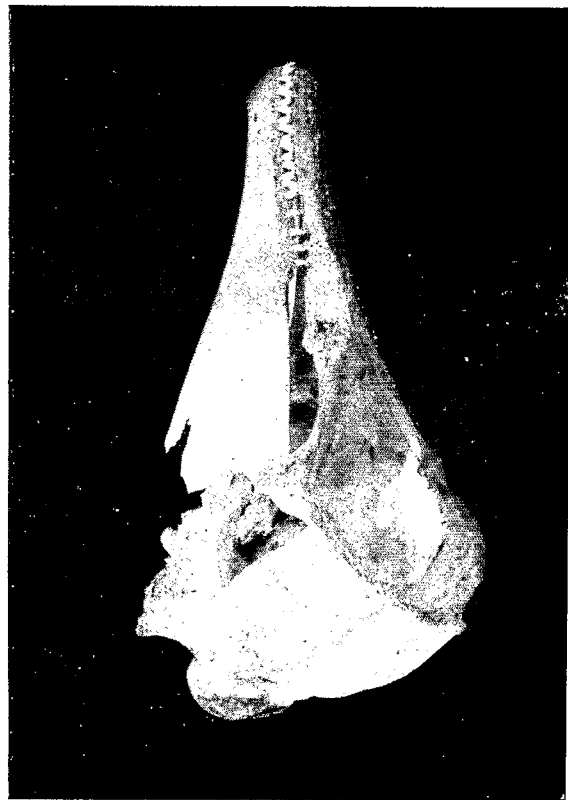
Feresa intermedia GRAY ? spécimen capturé à Yenn (Sénégal) en mai 1958.

FIG. 1, Crâne en vue dorsale. — FIG. 2, Crâne du même en vue ventrale.

Clichés J. CADENAT.



4



3

Feresa intermedia GRAY ? Spécimen capturé à Yenn (Sénégal) en mai 1958.

FIG. 3, tête osseuse du même vue de profil. — FIG. 4, mandibule du même en vue dorsale et de profil.

Clichés J. CADENAT.

J. CADENAT

*Hommes de
D'après
Blanc*

9 10 1958

NOTES
SUR LES
DELPHINIDÉS OUEST-AFRICAINS

II. — Un spécimen du genre *Feresa*
capturé sur les côtes du Sénégal

Extrait du *Bulletin de l'Institut Français d'Afrique Noire.*

Tome XX, série A, n° 4, octobre 1958.

DAKAR, IFAN

B 32094, et 1