

APOTOMIS INUNDANA D. ET SCHIFF.,  
ESPÈCE NOUVELLE POUR LA FRANCE

[LEPIDOPTERA, TORTRICIDAE, OLETHREUTINAE]

par P. RÉAL et J.-Cl. ROBERT

Un exemplaire d'*Apotomis inundana* D. et Schiff. a été pris le 5 juillet 1975 à Torpes (Doubs) par J.-Cl. ROBERT, Maître-Assistant au Laboratoire d'Écologie animale de la Faculté des Sciences de Besançon, et identifié par P. RÉAL.

La capture a été faite à l'aide d'un piège à lumière ultraviolette du type « à entonnoir » (à lumière multidirectionnelle), l'ampoule étant placée

ALEXANOR, 12 [7], 1982 : 329-331.

ORSTOM Fonds Documentaire

N° : 32.244 exp1

Cote : B

à environ 1,50 m au-dessus du sol. Ce piège, que nous avons beaucoup utilisé au Laboratoire d'Écologie, et qui sert aussi dans les recherches de P. RÉAL, a été réalisé sur les plans de J.-Cl. ROBERT d'après celui qu'employait le Dr AUBERT (Lausanne).

Torpes est situé en aval de Besançon, dans la vallée du Doubs, et le biotope prospecté est complanté de Trembles, mais aussi de nombreux Aulnes. Cela concorde avec l'indication de plante-hôte fournie par VON KENNEL (*Populus tremula*) et aussi avec celle de VON HEINEMANN (Aulnes), non rappelée par l'auteur précédent. Dans cette vallée du Doubs existent des biotopes très contrastés, en raison du cours sinueux de la rivière et des rives parfois abruptes et rocheuses. Le biotope en question est froid et humide, ce qui convient parfaitement à cette espèce de l'Europe septentrionale et centrale, connue de Suède, Finlande, Carélie, de l'Oural, de Livonie, Galicie, Bohême, d'Allemagne et de Suisse.

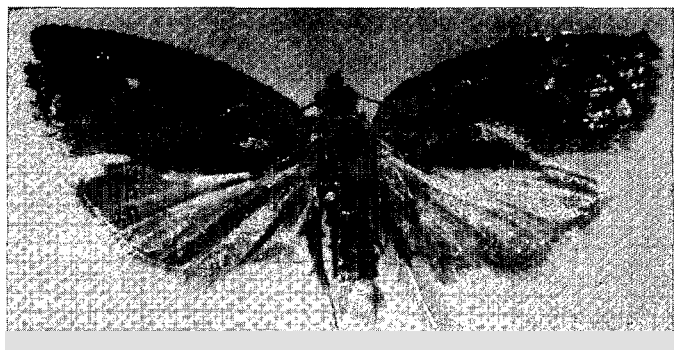


FIG. 1. *Apotomis inundana* D. et Schiff. Torpes (Doubs), 5 juillet 1975. Envergure 22 mm (Jean-Claude ROBERT leg.).

En Suisse, la première mention revient à COULERU, qui a élevé la chenille à Neuveville (bord sud-est du lac de Biemme). Ce fait est rapporté par DE ROUGEMONT; il l'est antérieurement par FREY qui mentionne aussi la capture de l'adulte par ROTHENBACH à Schüpfen, sur la route de Biemme à Berne. L'espèce était donc connue dans le Jura, sur le versant suisse, à 95 km à vol d'oiseau, toute la chaîne s'interposant. Il est donc fort probable qu'on la trouvera ultérieurement entre les chaînons.

La chenille vit en mai-juin, l'adulte en juin-juillet, et VON KENNEL indique d'après RÖSSLER la possibilité d'une génération vernale fin avril, début mai.

Alors que cette note était déjà composée, nous avons appris la découverte de cette espèce en Belgique par F. COENEN; cet auteur donne une carte de répartition dans sa publication.

#### LITTÉRATURE CONSULTÉE

- COENEN (F.), 1982. — *Apotomis inundana* (Denis & Schiffermüller, 1775), espèce nouvelle pour la faune belge (*Lepidoptera*, *Tortricidae*). *Linneana belgica*, 8 (9) : 417-420.
- COULERU, 1979. — Catalogue des Papillons observés dans le canton de Neuchâtel et de Berne. Neuchâtel.

- FREY (H.), 1880. — Die Lepidopteren der Schweiz. Leipzig [p. 302].
- HEINEMANN (H. VON), 1863. — Die Schmetterlinge Deutschlands und der Schweiz. Brunswick. 2<sup>e</sup> Partie, Vol. 1, fasc. 1 [p. 105, n<sup>o</sup> 181].
- KENNEL (J. VON), 1921. — Die palaearktischen Tortriciden. *Zoologica*, 21, fasc. 54 [p. 369; pl. 16, fig. 5].
- ROUGEMONT (F. DE), 1903. — Catalogue des Lépidoptères du Jura neuchâtelois. *Bull. Soc. neuchâtel. Sci. nat.*, 29 et 31, extraits réunis en un ouvrage en 1903.
- SPULER (A.), 1910. — Die Schmetterlinge Europas. Stuttgart. 4 vol. [Vol. 2, p. 264].
- STAUDINGER (O.) und REBEL (H.), 1901. — Catalog der Lepidopteren des palaearktischen Faunengebietes. Berlin. Vol. 2 [p. 103, n<sup>o</sup> 1859].

P. R., Mas de l'Étang, PEYPIN-D'AIGUES, F-84240 LA TOUR D'AIGUES.  
J.-C. R., Laboratoire de Biologie et Écologie animales de la Faculté des Sciences,  
route de Gray, F-25030 BESANÇON Cedex.

---