

Océan-

OFFICE DE LA RECHERCHE SCIENTIFIQUE ET TECHNIQUE OUTRE-MER
INSTITUT DE RECHERCHE SCIENTIFIQUE DE MADAGASCAR

Section d'Océanographie

POISSONS DE LA RÉUNION

III. ORDRE DES APODES ET FAMILLE DES SIGANIDES

par

P. FOURMANOIR ET P. GUÉZÉ

PUBLICATIONS

DE

L'INSTITUT DE RECHERCHE SCIENTIFIQUE

TANANARIVE-TSIMBAZAZA

—
1961

O. R. S. I. O. M. Fonds Documentaire

N° : 32601

Cote : B



OFFICE DE LA RECHERCHE SCIENTIFIQUE ET TECHNIQUE OUTRE-MER
INSTITUT DE RECHERCHE SCIENTIFIQUE DE MADAGASCAR
Section d'Océanographie

POISSONS DE LA RÉUNION

III. ORDRE DES APODES ET FAMILLE DES SIGANIDES

par

P. FOURMANOIR ET P. GUÉZÉ

PUBLICATIONS

DE

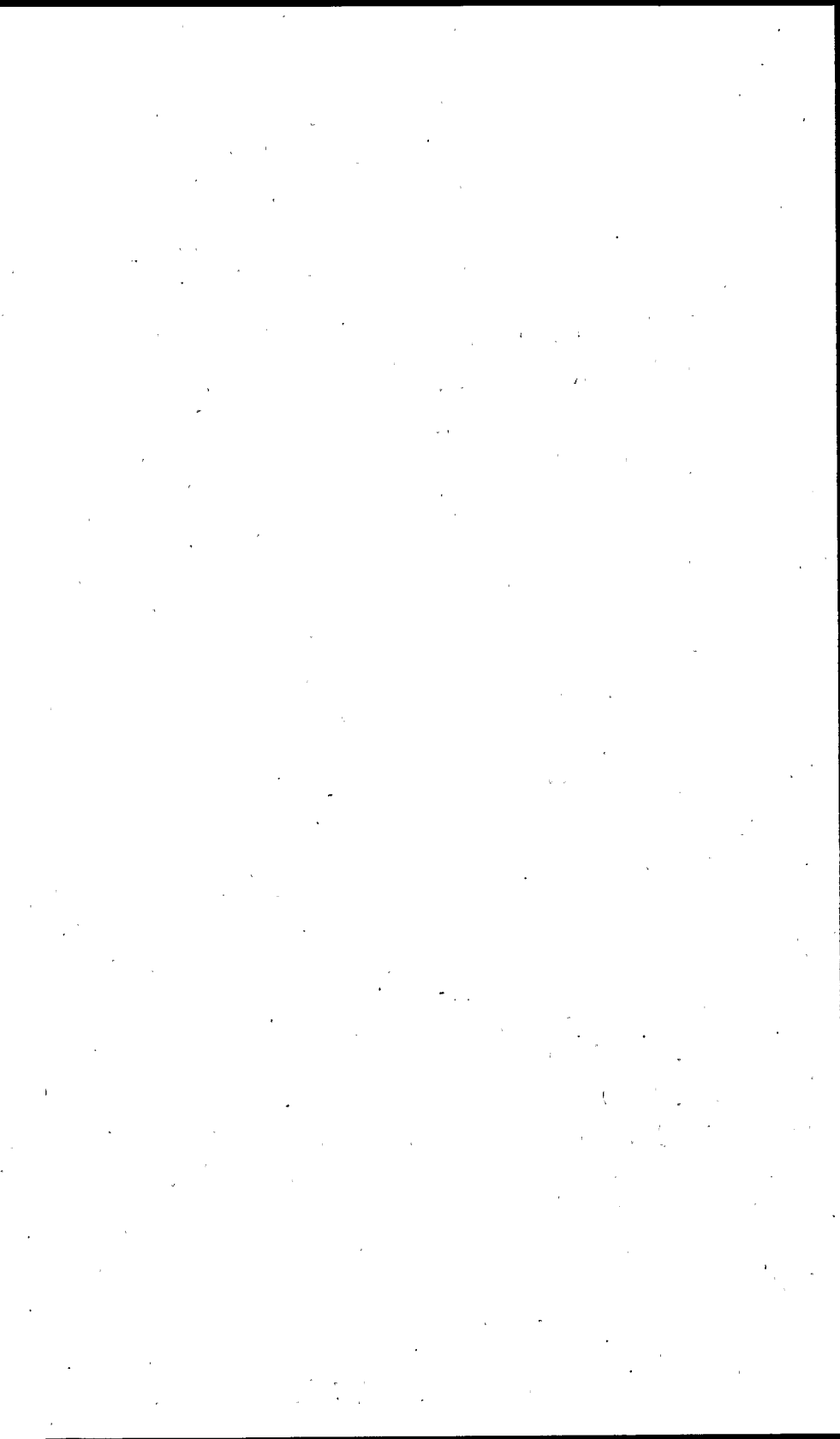
L'INSTITUT DE RECHERCHE SCIENTIFIQUE
TANANARIVE-TSIMBAZAZA

—
1961

O. R. S. T. O. M.

Collection de Référence

N° 32.601.



I. — APODES

Les fonds rocheux et coralliens de la Réunion abritent de très nombreux Apodes. On peut les répartir en quatre familles :

- Congridés;
- Muraenesocidés;
- Echidnidés;
- Ophichtidés.

CONGRIDES

Un seul genre *Conger Cuvier*.

Présence de nageoires pectorales. Yeux larges. Bouche étendue, dents latérales aplaties et jointives formant un bord coupant.

Une seule espèce *Conger cinereus* Rüpp.

Corps comprimé postérieurement. Tête un peu déprimée à profil presque droit, comprise neuf fois dans la longueur du corps. Région caudale moins de deux fois la longueur réunie du tronc et de la tête. L'échancrure de la bouche atteint presque le niveau du bord postérieur de l'œil. La nageoire dorsale commence au-dessus du milieu des nageoires pectorales. Coloration grise, nageoires dorsale et ventrale bordées de noir.

Ce congre tropical inoffensif n'atteint jamais des dimensions comparables à celui des eaux tempérées, le dangereux *Conger conger*. Sa longueur maximum est de 1 mètre. On le rencontre en eau peu profonde dans les lagons. Il a été signalé par GUICHENOT.

MURAENESOCIDES

Famille représentée par un seul genre *Muraenesox* Mc. Clelland.

Forme plus allongée que chez les Congridés. La dorsale commence au-dessus ou un peu en avant de la fente branchiale. Nageoires pectorales bien développées. Tête allongée, la bouche fortement armée s'élève loin en arrière de l'œil. Mâchoire supérieure proéminente.

Une espèce dans les eaux de la Réunion.

Muraenesox cinereus (FORSK.).

Tête comprise six à sept fois dans la longueur du corps. Une très forte rangée médiane de dix à quinze dents triangulaires aplaties à la mâchoire supérieure est précédée de huit à dix canines intermaxillaires.

Coloration gris pâle.

Longueur maximum : 2,20 mètres.

Capture à la ligne à une profondeur variable pouvant atteindre 100 mètres.

ECHIDNIDES

Ce sont les vraies Murènes, presque toutes agressives, habitant les crevasses de roches et de corail; leur livrée et leur coloration caractéristiques sont très différentes. Elles sont spécialement abondantes à la Réunion. Corps robuste recouvert d'une peau épaisse. Dents très puissantes dont certaines vomériennes sont dépressibles. Nageoires pectorales absentes.

1° Genre *Echidna* Forster

Dents plutôt émoussées peu coupantes.

Echidna polyzona (RICHARDSON).

Coloration brun-noir avec 24 à 29 anneaux clairs. Longueur maximum : 52 centimètres. Commune entre 150 et 200 mètres.

Nom local : Congre noir.

2° Genre *Lycodontis*

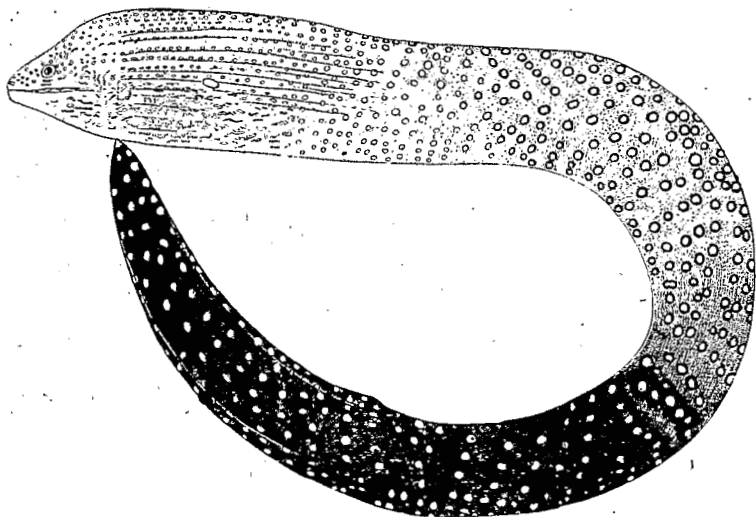


Fig. 1. — *Lycodontis punctatus* (Schneider)

Canines, pouvant s'abaisser, aiguës. Anus situé au milieu du corps. Représenté par de nombreuses espèces bien définies par leur couleur.

Taches claires circulaires ne dépassant pas la surface de l'œil.....	punctatus
Taches irrégulières pouvant dépasser la surface de l'œil dans la région caudale..	nudivomer
Taches très irrégulières pouvant s'organiser en réseau et en rangées plus ou moins nets, coloration générale brun-violacé, larges mailles claires.....	undulatus
Taches en réseau antérieurement, éparées vers le milieu, à disposition linéaire très en arrière. Ouverture branchiale au milieu d'une tache brun-noir.....	Goldsboroughi
Ouverture branchiale placée dans une large tache noire, corps couvert de taches brun-noir sur fond jaunâtre.....	flavimarginatus

Lycodontis punctatus (SCHNEIDER). Fig. 1.

Coloration noir-pourpré dans la moitié postérieure du corps passant au brun-pourpré antérieurement, corps entièrement couvert de taches circulaires blanches entourées de noir ne dépassant pas le diamètre de la pupille sauf dans la région médiane. Elle atteint 1,30 mètre.

Nom local : Congre tacheté.

Lycodontis nudivomer (GÜNTHER). Fig. 2.

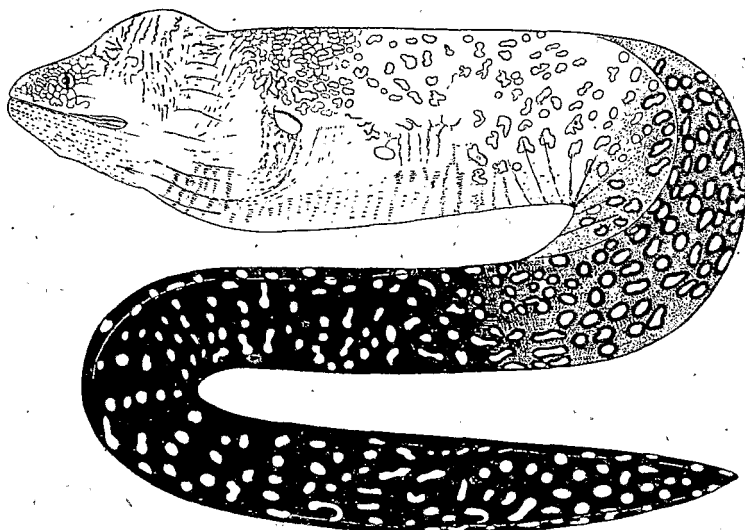


Fig. 2. — *Lycodontis nudivomer* (Günther)

Coloration ocre finement tachetée de blanc dans le tiers antérieur. La coloration passant ensuite au brun-clair puis au brun-acajou avec de larges taches blanches très contrastées plus ou moins arrondies à densité variable.

Cette murène atteint 90 centimètres, capturée en général sur les fonds de roche de 100 mètres; elle est dangereusement agressive à l'embarquement.

Nom local : Congre tacheté.

Lycodontis Goldsbroughi (JORDAN et EVERMANN). Fig. 3.

La coloration générale est brun-lilas à brun-chocolat, les taches blanches sont peu contrastées, elles s'organisent en réseau antérieurement dans la région inférieure et en lignes transversales, irrégulières sur les côtés de la queue.

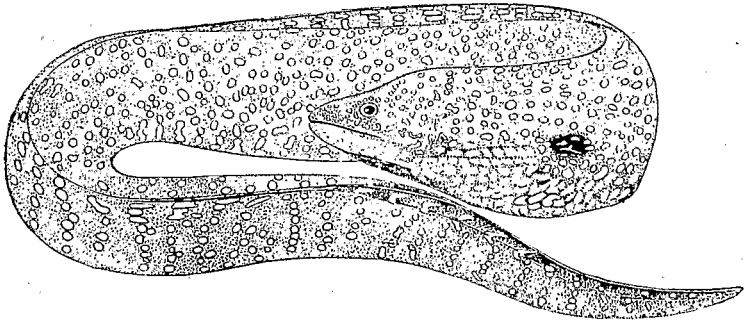


Fig. 3. — *Lycodontis Goldsbroughi* (Jordan et Evermann)

L'ouverture branchiale est entourée de brun-noir, la région anale est blanche. Une large ligne médioventrale brun-noir s'étend sur toute la longueur du corps.

A la Réunion, elle est prise surtout entre 150-180 mètres où elle est commune, elle atteint 1 mètre de longueur.

Nom local : Congre jaune.

Lycodontis undulatus (LACÉPÈDE).

Cette murène a une très large répartition Indo-Pacifique. Sa livrée est assez variable à la Réunion, sa couleur est brun-violet avec une série longitudinale d'une trentaine de larges mailles claires vaguement hexagonales ou rectangulaires dont les prolongations forment sur la dorsale des traits blancs parallèles et obliques. Les plis profonds allant de la bouche à l'ouverture branchiale sont noirs.

Cette murène agressive atteint 1,60 mètre. Fonds de corail et de roche de quelques mètres jusqu'à 80 mètres.

Lycodontis flavomarginatus (RÜPPEL).

Corps brun-clair à brun-jaune entièrement taché de petits points brun-noir, la tête et l'extrémité de la queue sont presque noirs. L'ouverture branchiale est entourée de noir. Nageoires à bord clair.

C'est une murène côtière agressive qui atteint 1,55 mètre et un poids de 11 kilogrammes.

Nom local : Murène queue verte.

Genre **Uropterygius** Rüppel

Corps en général dépourvu de nageoires. Dents en plusieurs séries, petites et serrées à l'extérieur, allongées et espacées à l'intérieur.

Un petit nombre d'espèces décrites, Atlantique et Indo-Pacifique tropical, toutes habitant en eau peu profonde, récifs, flaques rocheuses. Elles sont connues des pêcheurs de la Réunion. GUICHENOT en a signalé deux espèces non observées par nous.

Uropterygius concolor (RÜPPEL).

Coloration brunâtre uniforme.

Longueur maximum : 50 centimètres.

Un rudiment de nageoires est quelquefois observé à l'extrémité de la queue.

Uropterygius marmoratus (LACÉPÈDE).

Coloration gris-brun à gris-vert avec marbrures sombres.

Longueur maximum : 70 centimètres.

Genre **Thyrsoidea** Kaup

Corps très allongé. Narines antérieures tubulaires. Œil petit placé beaucoup plus près du bout du museau que de l'échancre de la bouche. Dents aiguës. Une seule espèce.

Thyrsoidea macrura (Blkr.)

De très grande taille, elle peut atteindre 3 mètres. Coloration gris-brun.

Rare à la Réunion, elle n'a été signalée que par GUICHENOT.

Ophichtidae

Nageoires dorsale et anale réduites ne se rejoignant pas à l'extrémité de la queue qui se termine en pointe plus ou moins aiguë. Œil petit.

Nageoires pectorales bien développées ou absentes.

Genre **Myrichthys** Girard

Corps très allongé. Anus dans la moitié antérieure. Dorsale commençant loin en avant des fentes branchiales. Pectorales présentes mais rudimentaires. Tête petite, museau court mais prolongé au-delà de la bouche. Deux ou trois espèces Indo-Pacifique sont connues dont une assez commune à la Réunion.

Myrichthys colubrinus (BODDAERT). Var. *elaps*, Fig. 4.

Facilement identifiable à ses larges anneaux brun-noir au nombre de 20 à 40 à intervalles blancs sensiblement de même importance. L'extrémité du museau et de la queue sont blancs. Une variété de la Réunion a des taches oranges aux contours variés sur la plus grande partie de la tête et une à cinq taches circulaires lilas-brun dans les intervalles clairs. L'espèce atteint 1,20 mètre.

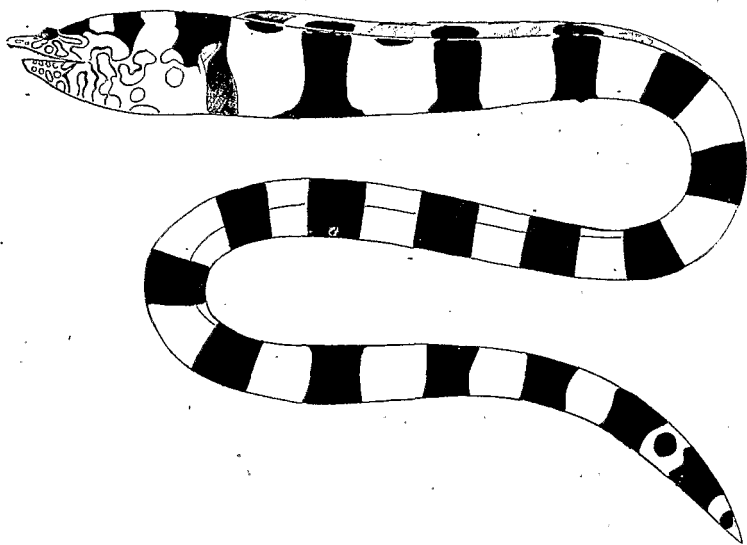


Fig. 4. — *Myrichthys colubrinus*

Genre **Ophichthys** Ahl.

Corps très allongé. Origine de la dorsale au-dessus de la fente branchiale. Nageoires dorsale et anale se terminant tout près de la pointe caudale.

De nombreuses espèces de petite taille sont répandues dans toutes les mers tropicales, habitant principalement les régions de sable peu profondes. L'inventaire est à compléter pour la Réunion où une espèce seulement est bien connue.

Ophichthys polyophtalmus (BLEEKER). Fig. 5.

L'origine de la dorsale est opposée à la base des pectorales dorsale et anale s'arrêtant un peu avant l'extrémité caudale.

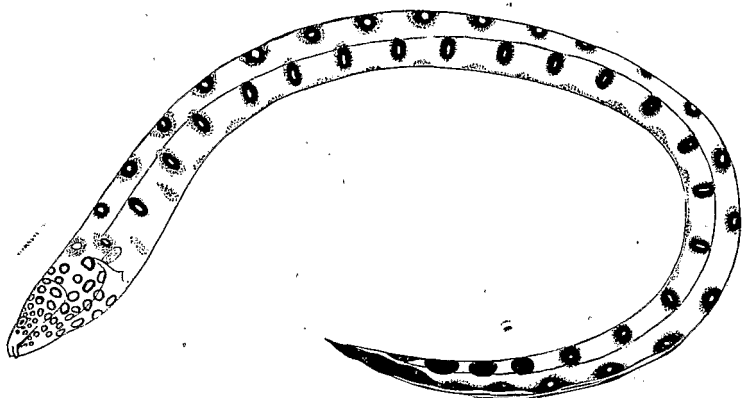


Fig. 5. — *Ophichthys polyophtalmus*

Coloration brunâtre avec trois séries de larges taches brun-noir, ovales ou circulaires à centre blanc qui sont à disposition alternée. Le bord de la dorsale est noir, cette nageoire présente également des taches linéaires dans sa partie médiane. La taille maximum est 55 centimètres. Pris à la ligne principalement par fond de 100 mètres.

Nom local : Congre Chabouk.

Genre **Pisodonophis** Kaup

Corps très allongé cylindrique. Origine de la dorsale en général au-dessus des pectorales qui sont bien développées. Dents émoussées, lèvre supérieure lisse. La plupart des espèces, qui sont toutes d'habitat Indo-Pacifique, remontent les rivières.

Pisodonophis cancrivorus (RICH).

Coloration gris-brun dorsalement, nageoire dorsale soulignée de noir. Longueur maximum : 1,20 mètre. Demeure principalement dans le sable s'enfouissant rapidement la queue la première, rencontrée en mer et en estuaire.

L'espèce a été seulement signalée par GUICHENOT.

BIBLIOGRAPHIE

- DAY (F.), 1878-1888. — The Fishes known to inhabit the Seas and Fresh waters of India, Burma and Ceylon.
- SCHULTZ (Léonard P.), 1953. — Fishes of the Mars-hall and Marianas Islands - Bull. U.S. Nat. Museum, 202, I, Washington.
- SMITH (J.L.B.), 1953. — The Sea fishes of Southern Africa. — Central News Agency Ltd.
- WEBER (M). et BEAUFORT (L.F. de). — The Fishes of the Indo-Australian Archipelago. — III.

II. — FAMILLE DES SIGANIDES

Genre *Siganus* (Forsk.)

Corps oblong, ovale, très comprimé, couvert de très petites écailles. Ligne latérale simple. Bouche petite, terminale non protractile. Les mâchoires portent une rangée de dents petites et comprimées comme des incisives.

Nageoire dorsale avec treize fortes épines hétéracanthes et dix rayons mous ramifiés. Une épine sous cutanée dont l'origine est à la base de la première épine verticale est dirigée vers l'avant de la pointe seule extérieure. Anale avec sept épines et neuf rayons branchus.

Les épines aiguës font des piqûres douloureuses, l'épine antérieure sous cutanée blesse fréquemment en raison de sa disposition inattendue. Ces poissons sont surtout rencontrés parmi les herbiers à Cymodocées.

Nous avons observé deux espèces dont la chair est assez appréciée; noms vernaculaires : Picot, Marguerite, Poisson lapin.

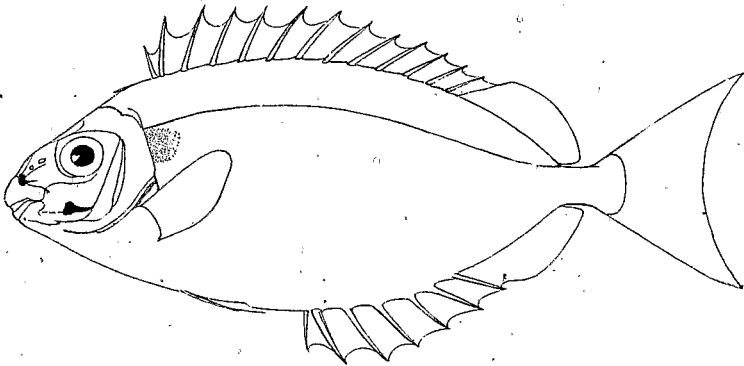


Fig. 6. — *Siganus oramin*. Mém. F. 1957. Fig. 169

Siganus spinus (LINNÉ), Fig. 7.

La narine antérieure porte une lamelle bien développée.

La première et la dernière épine dorsale sont sensiblement égales au diamètre de l'œil. La deuxième dorsale est élevée, chez la plupart des exemplaires observés à la Réunion, les

rayons antérieurs sont les plus longs, ils pourraient donc représenter une variété de *Siganus spinus*. La caudale est nettement échancrée.

Des lignes sinueuses foncées s'organisent en réseau irrégulier dorsolatéralement. La coloration d'ensemble est gris-vert; quelques taches brunes apparaissent un certain temps après la capture.

***Siganus oramin* (BL. SCHN.). Fig. 6.**

La narine antérieure ne porte qu'une lamelle extrêmement réduite. La caudale est tronquée chez les jeunes, modérément échancrée chez les adultes.

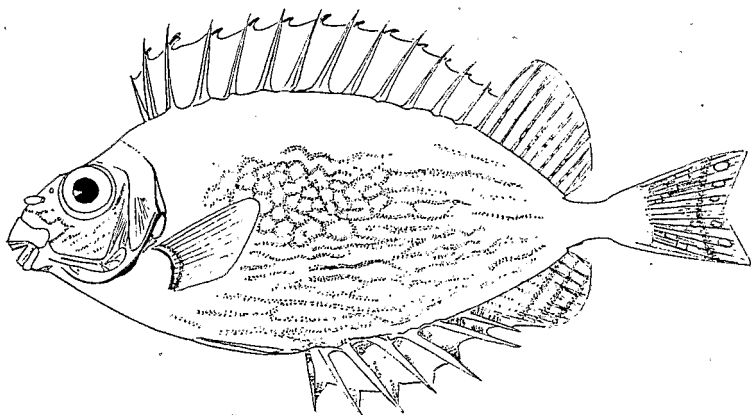


Fig. 7. — *Siganus spinus*

Coloration variable gris-jaune, gris-vert sur le vivant avec de nombreuses taches circulaires brun-noir et violettes surtout distinctes après la mort. Une tache gris-foncé caractéristique est placée immédiatement derrière la tête sous l'origine de la ligne latérale. Pectorales claires, jaunâtres, dorsale brun-clair, anale brun-violacé.