

OSTEICHTHYENS

Cette classe qui comprend tous les Poissons à squelette osseux se subdivise pour les formes des eaux douces et saumâtres en trois sous-classes d'importance différente. Les Dipneustes et les Brachioptérygiens qui ne comprennent que des formes d'eau douce ne sont représentés en Afrique que par une seule famille, respectivement les Protopteridae et les Polypteridae. Dans la zone étudiée les Protopteridae sont représentés par un seul genre *Protopterus* et une espèce et les Polypteridae par deux genres : *Polypterus*, *Erpetoichthys* et six espèces. Toutes les autres familles, soit 57, appartiennent à la sous-classe des Actinoptérygiens qui bien qu'assez hétérogène tire son caractère distinctif commun de la structure de ses nageoires paires qui sont rayonnées et qui n'appartiennent ni au type brachioptérygie (Brachyoptérygiens), ni au type archiptérygie (Dipneustes).

4 . PROTOPTERIDAE

Christian LÉVÊQUE

Les Protopteridae appartiennent à la sous-classe des Dipneustes qui furent représentés par de nombreuses formes à l'ère primaire et dont il ne subsiste à l'heure actuelle qu'une espèce en Australie, une autre en Amazonie, et quatre espèces du genre *Protopterus* en Afrique.

Ce sont des poissons au corps cylindrique, recouvert de petites écailles cycloïdes plus ou moins incluses dans la peau. Les nageoires dorsale et anale sont allongées et continues avec la nageoire caudale. Il y a 6 arcs branchiaux, mais les antérieurs sont dépourvus de branchies. Des branchies externes existent chez les jeunes et persistent assez longtemps. L'orifice anal est en position latérale. La vessie gazeuse bilobée, communique avec l'oesophage et peut jouer le rôle de poumon.

Genre **PROTOPTERUS** Owen, 1839

Le corps est allongé, plus ou moins cylindrique, s'effilant vers l'arrière. Trois crêtes émaillées tranchantes à chaque mâchoire. Deux à quatre branchies externes généralement permanentes. Les os sont de couleur verdâtre. Quatre espèces sont connues en Afrique dont une seule en Afrique de l'Ouest.

Protopterus annectens annectens (Owen, 1839) (fig. 4.1)

Lepidosirenus annectens Owen, 1839.

Description : corps allongé, museau proéminent. L'oeil est petit, le diamètre compris 9 à 15 fois dans la longueur de la tête. Le début de la dorsale est plus proche de l'occiput que de l'anus. La caudale se termine en pointe, mais

l'extrémité est souvent mutilée. Les nageoires paires sont longues et filiformes. Les antérieures, munies d'une frange basale assez large, peuvent atteindre jusqu'à trois fois la longueur de la tête, et les postérieures deux fois. L'anus est en position latérale sur le côté gauche ou le côté droit. En général trois branchies externes insérées en arrière de la fente branchiale au-dessus du membre antérieur. Il y a 40 à 50 écailles entre la fente operculaire et l'anus et 36 à 40 autour du corps en avant de la dorsale. Taille maximale observée : 820 mm LT.

Coloration : généralement foncée, olivâtre ou brunâtre, plus claire sur le ventre. Des taches sombres irrégulières parsèment les nageoires et le corps sauf le ventre.

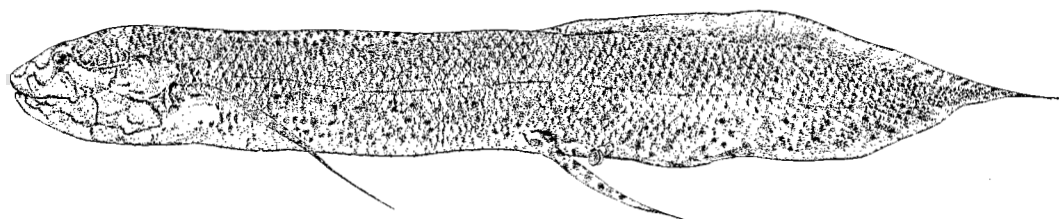


Figure 4.1 - *Protopterus annectens*.

Distribution (fig. 4.2) : la sous-espèce *P. annectens annectens* définie par Poll (1961) est connue des grands bassins sahéliens, des bassins du Comoé et du Bandama en Côte d'Ivoire et de certains bassins de Sierra Leone et de Guinée où elle a été signalée. La sous-espèce *P. annectens brienii* Poll, 1961 existe dans les bassins du Zaïre, du Zambèze, du Cubango, de l'Okavango.

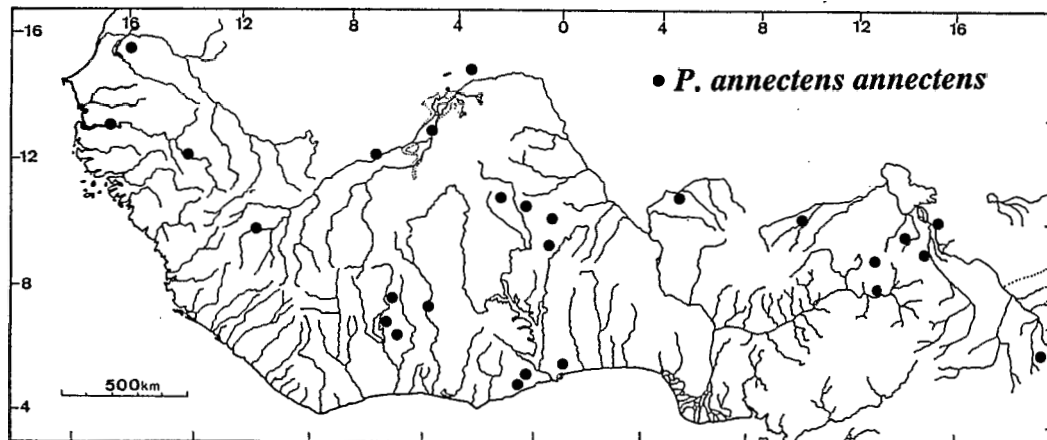


Figure 4.2 - Distribution géographique de *Protopterus annectens*.

Remarques : Les Protoptères peuvent respirer l'air et vivre hors de l'eau. On les trouve souvent dans des mares temporaires où, lors de l'assèchement, ils s'enfoncent dans la terre humide et secrètent un mucus qui les entoure d'un cocon dans lequel ils peuvent subsister jusqu'à la prochaine remise en eau. Des renseignements complémentaires sur

la biologie et l'écologie de *P. annectens* pourront être trouvés dans Blache *et al.* (1964), Chopard (1957), Daget (1954), Greenwood (1986), Johnels & Svensson (1954), Littrell (1971).

RÉFÉRENCES concernant les PROTOPTERIDAE

- CHOPARD (L.), 1957. - Un poisson qui peut vivre sans eau. Le protoptère. *Nature, Paris*, 3261: 30-34.
- GREENWOOD (P.H.), 1986. - The Natural History of African lungfishes. *Journ. Morphol.* supplement, 1 : 163-179.
- JOHNELS (A.G.) & SVENSSON (G.S.O.), 1954. - On the biology of *Protopterus annectens* (Owen). *Ark. Zool. Stockholm*, 7 (7) : 131-164.
- LITTRELL (L.), 1971. - African lungfishes. *Trop. Fish. Hobb.*, 19(8): 40-57.
- POLL (M.), 1961. - Révision systématique et raciation géographique des Protopteridae de l'Afrique centrale. *Annls Mus. r. Afr. cent.*, 103 : 1-50, 6 pl.