

30 . ARIIDAE

Jacques DAGET

Les Ariidae sont des Silures de taille moyenne à grande, possédant trois paires de barbillons (une maxillaire et deux mandibulaires), deux narines proches l'une de l'autre de chaque côté de la tête, une dorsale et une anale courtes, une caudale fourchue ; adipeuse présente ; la tête est recouverte d'un bouclier osseux formant un processus occipital en contact avec une plaque osseuse prédorsale ; dorsale rayonnée et pectorales munies d'une forte épine osseuse.

Ces Poissons sont généralement marins et euryhalins ; ils pénètrent dans les estuaires et les eaux saumâtres et certaines espèces vivent exclusivement en eau douce. Ils sont répandus dans toutes les zones intertropicales et ceux que l'on rencontre en Afrique de l'Ouest appartiennent au genre *Arius*.

Genre **ARIUS** Valenciennes, 1840

Ce genre est caractérisé par la présence de branchiospines sur les bords antérieur et postérieur de tous les arcs branchiaux sauf des deux premiers dont le bord postérieur ne porte que 0, 1 ou 2 branchiospines ; bouclier céphalique osseux visible à travers la peau sur le dessus de la tête ; sa surface est rugueuse ; dents villiformes aux mâchoires et sur la voûte palatine où elles forment des plaques dont le nombre, la forme et la disposition caractérisent les espèces. Les oeufs sont peu nombreux, très gros, et les mâles pratiquent l'incubation buccale.

CLÉ DES ESPÈCES

- 1 - Nombre total de branchiospines sur le bord antérieur du 1er arc branchial, 17-222
- Nombre total de branchiospines sur le bord antérieur du 1er arc branchial, 11-153
- 2 - Dents palatines formant de chaque côté une plaque triangulaire (fig. 30.1)*A. gigas*
- Dents palatines formant de chaque côté deux plaques contiguës, l'antérieure subquadrangulaire, la postérieure allongée (fig. 30.1)*A. latiscutatus*
- 3 - Dents palatines formant de chaque côté une plaque arrondie (parfois absente), l'espace médian qui sépare les deux plaques étant supérieur à leur diamètre (fig. 30.1)
.....*A. heudelotii*
- Dents palatines formant de chaque côté une plaque arrondie, l'espace médian qui sépare les deux plaques étant inférieur à leur diamètre (fig. 30.1)*A. parkii*

KEY TO SPECIES

- 1 - Total number of anterior gill-rakers on 1st branchial arch, 17-222
- Total number of anterior gill-rakers on 1st branchial arch, 11-153

- 2 - Palatine teeth forming a single pair of triangular patches (fig. 30.1).....**A. gigas**
- Palatine teeth forming two pairs of patches, an anterior subquadrate pair and a posterior elongated pair (fig. 30.1).....**A. latiscutatus**
- 3 - Palatine teeth forming a single pair of rounded patches, sometimes missing on one or both sides ; when present the two patches are widely separated, the distance between both much greater than the diameter of a patch (fig. 30.1).....**A. heudelotii**
- Palatine teeth forming a single pair of rounded patches, the distance between both narrower than the diameter of a patch (fig. 30.1)**A. parkii**

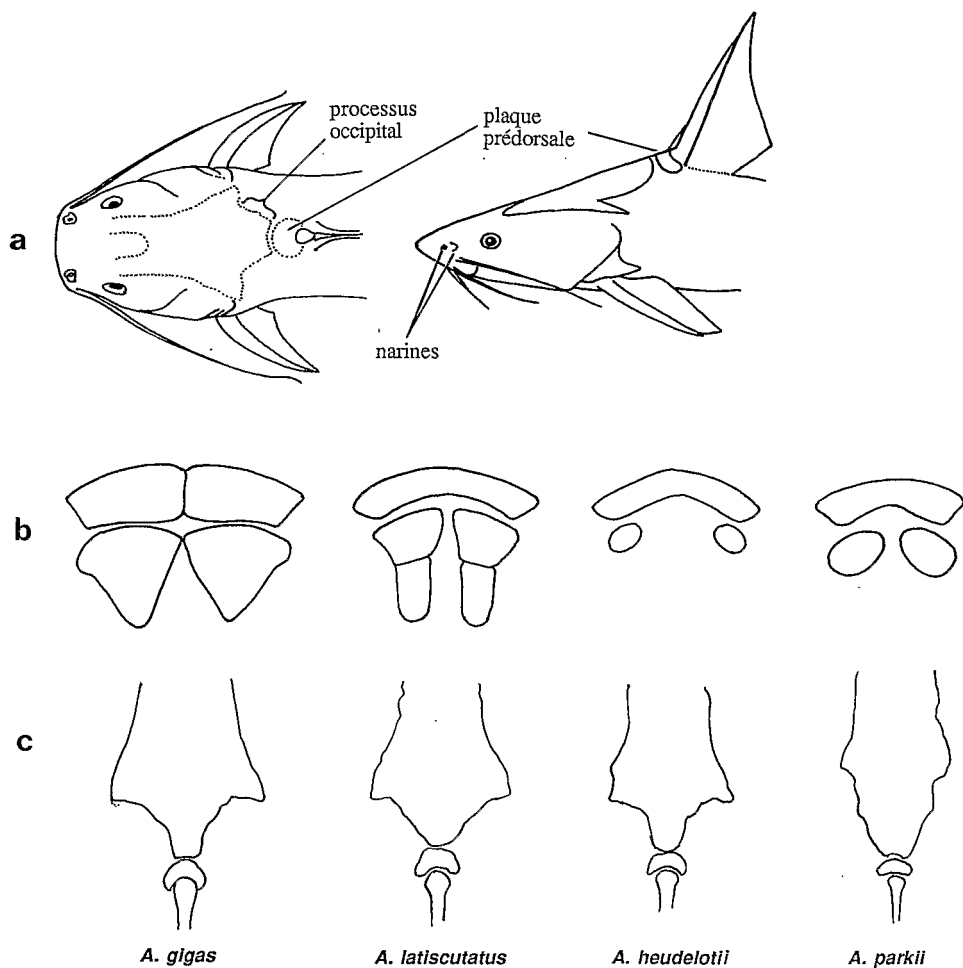


Figure 30.1 - Vue dorsale et latérale de la tête d'un *Arius* (a) ; forme des dents prémaxillaires et palatines (b) ; forme du processus occipital et de la plaque osseuse prédorsale des principales espèces (c) (modifié d'après Taylor & Van Dycke, 1981).

Arius gigas Boulenger, 1911
(fig. 30.2)

Tachysurus gigas (Boulenger, 1911).

Description : corps allongé et arrondi, tête large et légèrement aplatie sur le dessus, museau arrondi (légèrement pointu chez les jeunes), bouche infère. Les barbillons maxillaires atteignent la base de la pectorale, les mandibulaires sont plus courts. Le bouclier céphalique osseux, bien visible sous la peau, présente une carène médiane peu accusée et une surface granuleuse très rugueuse. Le processus occipital relativement large à sa base est tronqué à l'extrémité distale. La plaque prédorsale est rugueuse, en forme de croissant. Les dents prémaxillaires villiformes forment deux plaques accolées médianement ; les dents palatines disposées en plaques subtriangulaires se touchant presque sur la ligne médiane. Pas de branchiospines postérieures aux deux premiers arcs branchiaux ; nombre total de branchiospines antérieures 18-21 au premier arc et 18-20 au second. Dorsale et pectorales précédées d'une forte épine osseuse érectile, à bord antérieur granuleux et à bord postérieur denticulé. On compte 7 rayons bifurqués à la dorsale, 11-13 à l'anale, 12 à la pectorale. L'adipeuse est bien développée. La caudale est fourchue, le lobe supérieur étant légèrement plus long que le lobe inférieur. Taille maximale observée : 1500 mm LT et peut-être davantage.

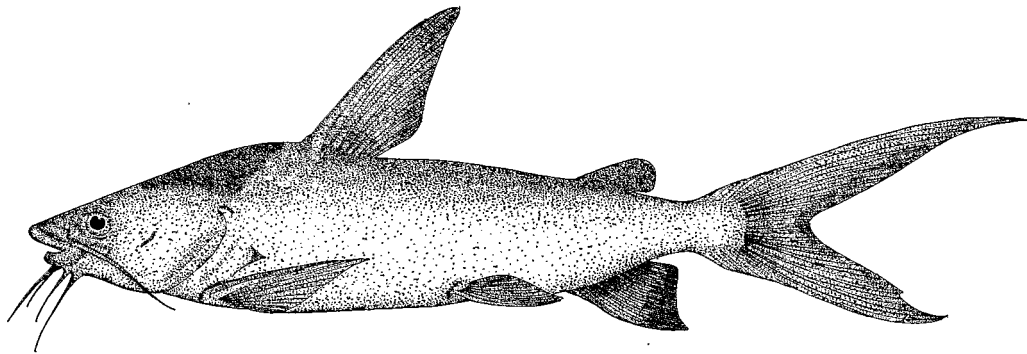


Figure 30.2 - *Arius gigas* (d'après Blache *et al.*, 1964).

Coloration : gris bleuté sur le haut des flancs, s'éclaircissant progressivement vers le ventre qui est blanc. Le bord distal des nageoires est noir.

Distribution : cette espèce est connue de la plus grande partie des bassins du Niger et de la Volta. Contrairement aux autres espèces du genre elle est strictement confinée aux eaux douces et n'a jamais été capturée en mer.

Remarques : en raison de sa grande taille à l'état adulte, *A. gigas* est très vulnérable et en nette régression, sinon déjà disparu dans les secteurs de son habitat primitif intensément pêchés. L'espèce est en danger de disparition totale.

Arius latiscutatus Günther, 1864

Arius lagoensis Pfaff, 1933 (voir Taylor & Van Dycke, 1981).

Tachysurus lagoensis (Pfaff, 1933).

Tachysurus gambensis (non Bowdich) in Fowler (1936), Frade *et al.* (1946).

? *Arius gambiensis* Bowdich, 1825.

Description : corps allongé et arrondi, tête large et légèrement aplatie sur le dessus, museau arrondi, bouche infère. Les barbillons maxillaires atteignent la base de la pectorale, les mandibulaires sont plus courts. Le bouclier céphalique osseux, bien visible sous la peau, présente une carène médiane peu accusée et une surface granuleuse très

rugueuse. Le processus occipital est plus large à sa base qu'à son extrémité distale. La plaque prédorsale est très rugueuse, en forme de croissant. Les dents prémaxillaires villiformes forment une plaque légèrement arquée ; les dents palatines forment de chaque côté deux plaques contiguës, l'antérieure subquadrangulaire et la postérieure allongée. Pas de branchiospines postérieures aux deux premiers arcs branchiaux ; nombre total de branchiospines antérieures 17-22 au premier arc et 18-23 au second. Dorsale et pectorales précédées d'une forte épine osseuse érectile, à bord antérieur granuleux et à bord postérieur denticulé. On compte 7 rayons bifurqués à la dorsale, 13-14 à l'anale, 11-12 à la pectorale. L'adipeuse est bien développée. La caudale est fourchue à lobes longs et pointus. Taille maximale observée : 700 mm LT.

Coloration : le dos est brun olivâtre, les côtés argentés et le ventre blanc.

Distribution : espèce commune dans les eaux marines côtières du Sénégal à l'Angola. Elle pénètre dans les estuaires et les eaux saumâtres et elle est fréquente en lagunes.

Arius heudelotii Valenciennes, 1840

(fig. 30.3)

Tachysurus heudelotii (Valenciennes, 1840).

Arius mercatoris Poll, 1949 (voir Taylor & Van Dycke, 1981).

Tachysurus mercatoris (Poll, 1949).

Description : corps allongé et arrondi, tête large et légèrement aplatie sur le dessus, museau arrondi, bouche infère. Les barbillons maxillaires atteignent la base de la pectorale, les mandibulaires sont plus courts. Le bouclier céphalique osseux, bien visible sous la peau, présente une carène médiane peu accusée et une surface granuleuse très rugueuse. Le processus occipital est relativement étroit à la base et se rétrécit progressivement vers son extrémité distale. La plaque prédorsale est courte, rugueuse et en forme de croissant. Les dents prémaxillaires villiformes forment une plaque arquée ; les dents palatines forment deux plaques arrondies relativement petites et séparées, lorsqu'elles sont présentes, par un espace largement supérieur à leur diamètre. Ces plaques peuvent manquer d'un côté ou des deux côtés à la fois. En général pas de branchiospines ou parfois 1 à 2 petites sur la face postérieure du 1er et du 2ème arc branchial; nombre total de branchiospines antérieures 13-15 au premier arc. Dorsale et pectorales précédées d'une forte épine osseuse érectile, à bord antérieur granuleux et à bord postérieur denticulé. On compte 7 rayons bifurqués à la dorsale, 12-14 à l'anale, généralement 11, parfois 10 ou 12 à la pectorale. L'adipeuse est bien développée. La caudale est fourchue, à lobes longs et pointus. Taille maximale observée : 760 mm LT.

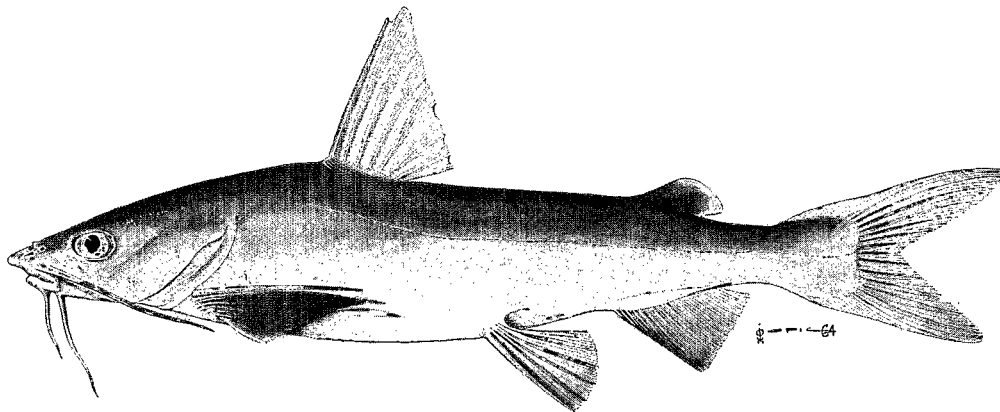


Figure 30.3 - *Arius heudelotii* (d'après Séret & Opic, 1981).

Coloration : le dos est brun olivâtre, les côtés argentés, le ventre blanc.

Distribution : espèce commune dans les eaux marines côtières du Cap Blanc (Mauritanie) à l'embouchure du Niger, pénètre dans les estuaires et les eaux saumâtres.

***Arius parkii* Günther, 1864**

Arius capellonis Steindachner, 1867 (voir Taylor & Van Dycke, 1981).

Arius granulatus Peters, 1868 (voir Taylor & Van Dycke, 1981).

Arius heudelotii (*non* Valenciennes) : nombreuses déterminations erronées (voir CLOFFA 2).

Description : corps allongé et arrondi, tête large et légèrement aplatie sur le dessus, museau arrondi, bouche infère. Les barbillons maxillaires atteignent la base de la pectorale, les mandibulaires sont plus courts. Le bouclier céphalique osseux, bien visible sous la peau, présente une carène médiane peu accusée et une surface granuleuse rugueuse. Le processus occipital est assez large à la base et se rétrécit progressivement vers son extrémité distale. La plaque prédorsale est petite et rugueuse. Les dents prémaxillaires villiformes forment une plaque arquée plus étroite médianement que latéralement ; les dents palatines forment deux plaques arrondies assez grandes séparées l'une de l'autre par un espace médian nettement inférieur au diamètre de chacune d'elles. Pas de branchiospines postérieures aux deux premiers arcs branchiaux ; nombre total de branchiospines antérieures 11-14 au premier arc. Dorsale et pectorales précédées d'une forte épine osseuse érectile à bords antérieur et postérieur denticulés. On compte 7 rayons bifurqués à la dorsale, 11 ou le plus souvent 12 à la pectorale. L'adipeuse est bien développée. La caudale est fourchue, à lobes longs et pointus. Taille maximale observée : 750 mm LT.

Coloration : le dos et les flancs sont brun olivâtre, le ventre clair.

Distribution : espèce commune dans les eaux marines côtières du Cap Blanc (Mauritanie) à l'Angola, pénètre dans les estuaires et les eaux saumâtres.

RÉFÉRENCE concernant les ARIIDAE

TAYLOR (W.R.) & VAN DYCKE (G.), 1981. - FAO species identification sheets for fishing purposes. Eastern Central Atlantic fishing area 34 and 47. 1 : Ariidae, 14 p.