

44 . HAEMULIDAE

Marie-Louise BAUCHOT

Corps plus ou moins oblong et élevé, comprimé. Bouche petite à moyenne. Menton avec 2 à 6 pores antérieurs parfois suivis d'une fossette médiane dans laquelle s'ouvrent 2 autres pores. Maxillaire partiellement caché par le sous-orbitaire quand la bouche est fermée. Préopercule à bord postérieur denticulé. Dents faibles, pointues, en bandes étroites sur les mâchoires, celles de la série externe plus grandes. Voûte buccale généralement sans dents. Nageoire dorsale continue, à 9-14 épines et 11-26 rayons mous. Anale à 3 épines et 6-8 rayons mous. Pectorales longues. Caudale arrondie ou plus ou moins émarginée. Ecailles cténoïdes couvrant entièrement le corps et la tête, sauf le museau, et parfois présentes sur la base des rayons mous des nageoires dorsale et anale.

Cette famille de poissons marins vivant dans les eaux côtières peu profondes comprend environ 175 espèces, réparties en 16 genres. Cinq espèces parmi les neuf reconnues sur les côtes ouest africaines peuvent pénétrer dans les eaux saumâtres et plus rarement en eau douce.

Ces poissons sont capables d'émettre des sons en frottant leurs dents pharyngiennes entre elles, la vessie natatoire servant de caisse de résonance.

CLÉ DES GENRES

- 1 - 4 à 6 pores sous le menton, non suivis d'une fossette médiane (fig. 44.1a) ; petites écailles présentes sur les membranes interradiées des nageoires dorsale et anale.. ***Plectorhinchus***
- 2 pores antérieurs sous le menton, suivis d'une fossette médiane dans laquelle s'ouvrent 2 autres pores (fig. 44.1b)..... **2**
- 2 - 10 à 17 branchiospines sur le premier arc branchial ; museau au moins égal au diamètre de l'oeil..... ***Pomadasys***
- 18 à 22 branchiospines sur le premier arc branchial ; museau plus court que le diamètre de l'oeil..... ***Brachydeuterus***

KEY TO GENERA

- 1 - 4 to 6 pores under the chin, not followed by a median fossa (fig. 44.1a) ; presence of little scales on the interradiate membranes of the soft dorsal and anal fins..... ***Plectorhinchus***
- 2 pores under the chin, followed by a median fossa in which two other pores open (fig. 44.1b) **2**

- 2 - 10 to 17 gill rakers on the first branchial arch ; snout at least equal to the diameter of the eye.....**Pomadasys**
- 18 to 22 gill rakers on the first branchial arch ; snout shorter than the diameter of the eye ...
.....**Brachydeuterus**

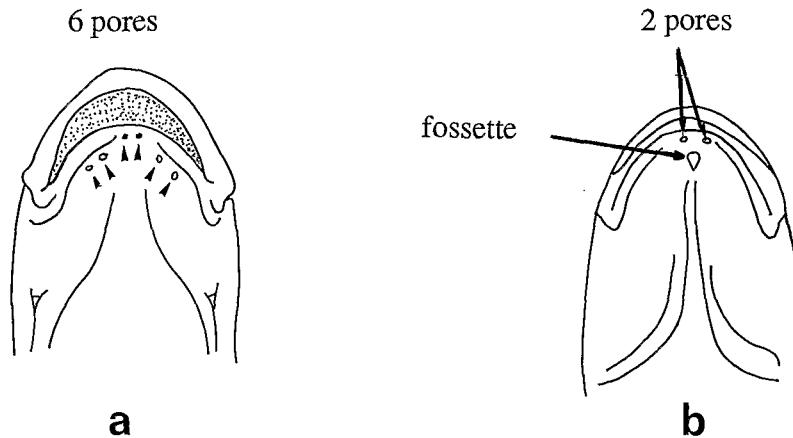


Figure 44.1 - Vue ventrale de la tête montrant les pores mentonniers chez *Plectorhinchus*(a) et *Pomadasys* (b) (modifié d'après Roux, 1981).

Genre **PLECTORHINCHUS** Lacépède, 1801

Bouche relativement petite à lèvres souvent épaisses. Sous le menton, 4 à 6 pores non suivis d'une fossette médiane. Dorsale à 11-14 épines ; base de la dorsale molle de longueur égale ou inférieure à celle de la dorsale épineuse. Moins de 15 rangées d'écaillies au-dessus de la ligne latérale. 27 vertèbres.

Ce genre comprend un grand nombre d'espèces indo-pacifiques et deux espèces atlantiques dont une seule est susceptible de pénétrer dans les eaux saumâtres d'Afrique occidentale.

Plectorhinchus macrolepis (Boulenger, 1899) (fig. 44.2)

Diagramma macrolepis Boulenger, 1899.

Description : corps oblong, assez élevé, à profil dorsal fortement convexe au niveau de l'origine de la dorsale. Museau de longueur au moins égale au diamètre de l'oeil. Bouche oblique. Lèvres très épaisses. Menton avec 4 pores, mais sans fossette médiane. Il y a 15 à 18 branchiospines sur le premier arc branchial. Dorsale longue, à 14 épines fortes et 16 rayons mous. Anale à 3 épines et 7 rayons mous, la 2ème épine est la plus forte et la plus longue. Caudale à bord arrondi. Ecaillies cténoïdes présentes sur le corps, la tête à l'exception du museau et sur les membranes interradiaires des rayons mous de la dorsale et de l'anale. Taille maximale observée : 400 mm LT.

Coloration : uniforme, brun plus ou moins foncé. Les jeunes présentent souvent des taches plus claires sur les flancs.

Distribution : côtes ouest africaines, du Sénégal à l'Angola. Cette espèce, relativement rare, vit dans les eaux côtières ; les jeunes et les subadultes pénètrent dans les eaux saumâtres et les estuaires.

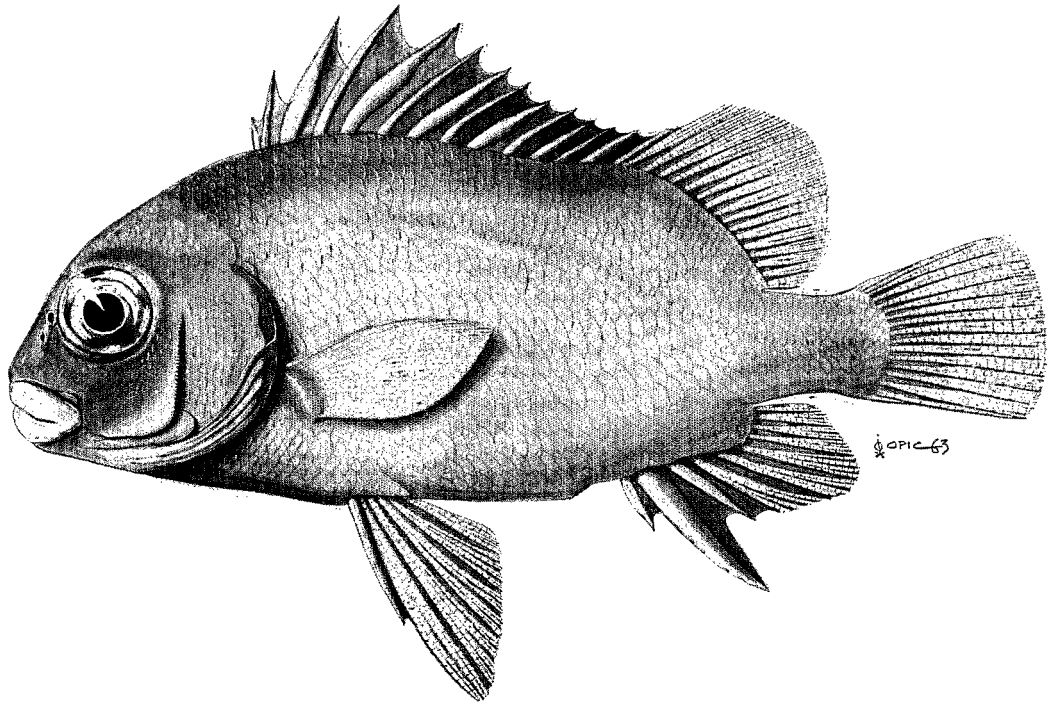


Figure 44.2 - *Plectorhinchus macrolepis* (d'après Séret & Opic, 1981).

Genre **POMADASYS** Lacépède, 1802

Menton avec deux pores antérieurs suivis d'une fossette médiane. Pas de dents sur le vomer. Une gaine écailleuse à la base des nageoires dorsale et anale mais pas d'écailles sur les membranes interradiaires ni sur les rayons ; 26 vertèbres.

Le genre comprend un grand nombre d'espèces, en majorité indo-pacifiques. Cinq sont reconnues sur les côtes ouest africaines et trois d'entre elles sont susceptibles de pénétrer en eaux saumâtres.

CLÉ DES ESPÈCES

- 1 - Anale à 8 rayons mous ; 4 rangées d'écailles entre la ligne latérale et le milieu de la dorsale épineuse ; vessie gazeuse simple, sans cornes antérieures ***P. jubelini***
- Anale à 9 ou 10 rayons mous ; 6 ou 7 rangées d'écailles entre la ligne latérale et le milieu de la dorsale épineuse ; vessie gazeuse avec 2 cornes antérieures..... **2**
- 2 - Un pore présent au-dessus du maxillaire, sous le préorbitaire ; 2ème épine anale beaucoup plus longue que la 3ème..... ***P. peroteti***
- Pas de pore au-dessus du maxillaire sous le préorbitaire ; 2ème épine anale généralement plus courte que la 3ème..... ***P. rogerii***

KEY TO SPECIES

- 1 - Anal fin with 8 soft rays ; 4 rows of scales between the lateral line and the middle of the spined dorsal fin ; air-bladder simple without anterior horns ***P. jubelini***
- Anal fin with 9 to 10 soft rays ; 6 to 7 rows of scales between the lateral line and the middle of the spined dorsal fin ; air-bladder with 2 anterior horns..... **2**
- 2 - One pore above the maxillary, under the preorbital ; the second spine of the anal fin longer than the third ***P. peroteti***
- No pore above the maxillary, under the preorbital ; the second spine of the anal fin shorter than the third..... ***P. rogerii***

Pomadasys jubelini (Cuvier, 1830)
(fig. 44.3)

Pristipoma jubelini Cuvier, 1830.

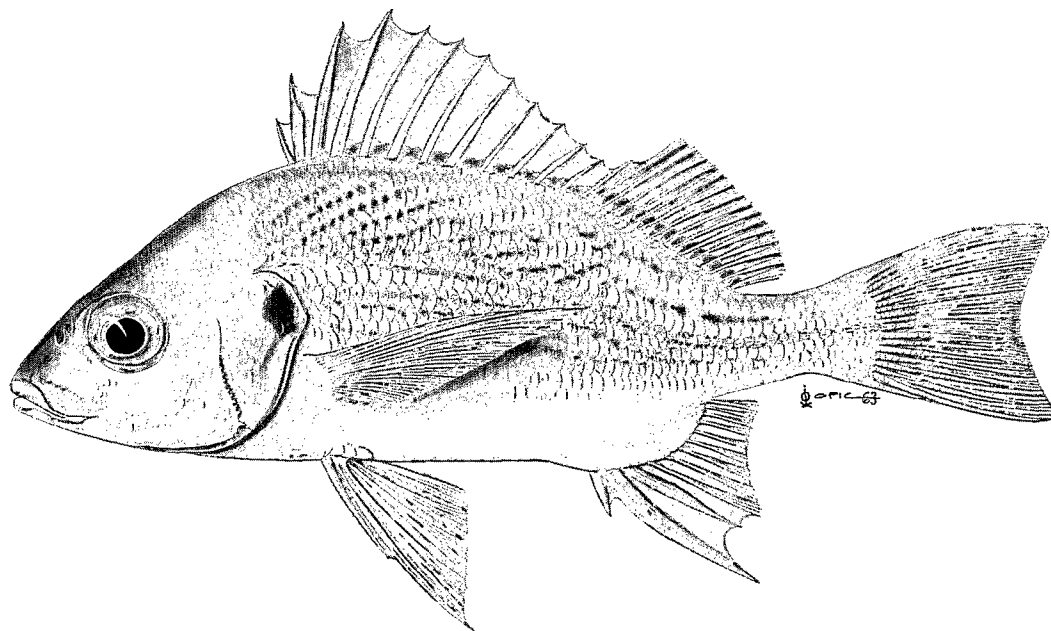


Figure 44.3 - *Pomadasys jubelini* (d'après Séret & Opic, 1981).

Description : corps oblong et comprimé, peu élevé. Museau long et pointu, nettement plus long que le diamètre de l'oeil. Deux pores antérieurs sous le menton, suivis d'une fossette médiane dans laquelle s'ouvrent deux autres pores. Un sillon profond et un pore au-dessus du maxillaire, sous le préorbitaire. Il y a 11 à 15 branchiospines sur le premier arc branchial. Dorsale à 11 ou 12 épines et 15 ou 17 rayons mous. Anale à 3 épines (la 2ème plus longue et plus forte que la 3ème) et 8 rayons mous. Caudale échancrée. Ecailles légèrement cténoïdes, 4 rangées transversales entre la ligne latérale et le milieu de la dorsale épineuse. Vessie gazeuse simple, sans cornes antérieures. Taille maximale observée : 600 mm LT.

Coloration : fond argenté avec des taches rondes brun foncé dispersées assez irrégulièrement suivant les rangées d'écailles sur le dos et les flancs. Dorsale et caudale grises. Une tache arrondie sombre sur la pointe de l'opercule.

Distribution : côtes occidentales d'Afrique, de la Mauritanie à l'Angola. Vit dans les eaux côtières jusqu'à 100 m de profondeur et peut occasionnellement pénétrer dans les eaux saumâtres, les lagunes, les estuaires et même les eaux douces.

Pomadasys peroteti (Cuvier, 1830)
(fig. 44.4)

Pristipoma peroteti Cuvier, 1830.

Description : corps oblong et comprimé. Museau conique assez court, sa longueur sensiblement égale au diamètre de l'oeil. Deux pores antérieurs sous le menton, suivis par une fossette médiane dans laquelle s'ouvrent deux autres pores. Un pore profond présent au-dessus du maxillaire, sous le préorbitaire. Premier arc branchial avec 15 à 17 branchiospines. Dorsale à 11 ou 12 épines et 15 à 17 rayons mous. Anale à 3 épines, la 2ème plus longue et plus forte que la 3ème, et 9 ou 10 rayons mous. Caudale échancrée. Ecailles légèrement cténoïdes, 6 ou 8 rangées entre la ligne latérale et le milieu de la dorsale épineuse. Vessie gazeuse avec des cornes antérieures. Taille maximale observée : 230 mm LT.

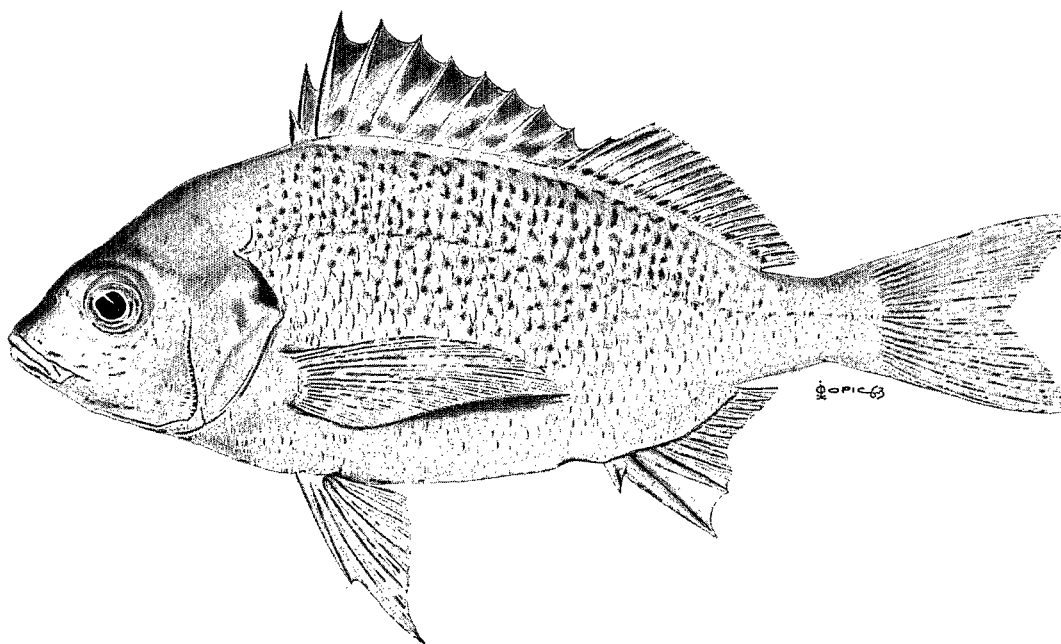


Figure 44.4 - *Pomadasys peroteti* (d'après Séret & Opic, 1981).

Coloration : gris argenté à reflets bleuâtres sur le dos ; des taches brun clair sur le dos et le haut des flancs, plus ou moins alignées suivant les rangées d'écailles. Une tache foncée à l'angle supérieur de l'opercule. Dorsale foncée le long de sa base et sur le bord distal de la partie épineuse.

Distribution : côtes occidentales d'Afrique, du Sénégal à l'Angola. Cette espèce, souvent confondue avec *P. jubelini*, vit également dans les eaux côtières et pénètre dans les estuaires et les lagunes.

Pomadasys rogerii (Cuvier, 1830)
(fig. 44.5)

Pristipoma rogerii Cuvier, 1830.

Description : corps oblong et comprimé, peu élevé. Tête à profil rectiligne à partir de la nuque. Museau long et pointu, nettement plus long que le diamètre de l'oeil. Deux pores antérieurs sous le menton, suivis par une fossette médiane dans laquelle s'ouvrent deux autres pores. Pas de pore au-dessus du maxillaire sous le préorbitaire. Premier arc branchial avec 14 ou 15 branchiospines. Dorsale à 12 épines et 15 rayons mous. Anale à 3 épines, la 2ème généralement plus courte que la 3ème, et 10 rayons mous. Caudale fortement échancrée. Ecailles cténoïdes, 6 ou 7 rangées entre la ligne latérale et le milieu de la dorsale épineuse. Vessie gazeuse avec 2 cornes antérieures. Taille maximale observée : 600 mm LT.

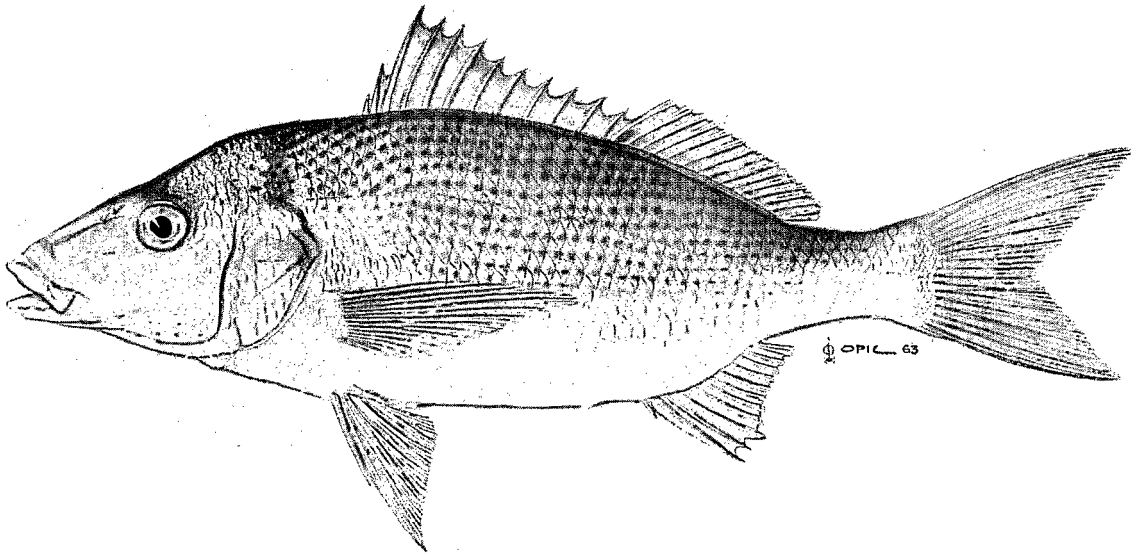


Figure 44.5 - *Pomadasys rogerii* (d'après Séret & Opic, 1981).

Coloration : fond argenté avec des petites taches sombres disposées en lignes sinueuses sur le dos et les flancs. Nageoires grisâtres, la dorsale soulignée de noir à sa base. Une tache jaune doré sur le museau.

Distribution : côtes occidentales d'Afrique, du Sénégal à l'Angola. Cette espèce vit près du fond, de 25 à 90 m, dans les eaux littorales et peut parfois pénétrer dans les eaux saumâtres des estuaires.

Genre **BRACHYDEUTERUS** Gill, 1863.

Museau plus court que le diamètre de l'oeil. Lèvres minces. Premier arc branchial à 18 à 22 branchiospines. Deux pores mentonniers suivis d'une fossette médiane. Pas de dents vomériennes. 26 vertèbres. Genre monotypique.

Brachydeuterus auritus (Valenciennes, 1831)
(fig. 44.6)

Larinus auritus Valenciennes, 1831.

Description : corps oblong et comprimé, à profil dorsal légèrement et régulièrement convexe. Museau plus court que le diamètre de l'oeil. Grande bouche fendue obliquement, protractile ; mâchoire inférieure légèrement proéminente. Deux pores antérieurs sous le menton, suivis d'une fossette médiane dans laquelle s'ouvrent deux grands pores. Premier arc branchial à 18 à 22 branchiospines. Dorsale profondément échancrée, à 10-13 épines (surtout 12) et 11-14 rayons mous. Anale à 3 épines et 9 ou 10 rayons mous. Caudale profondément échancrée. Ecailles cténoïdes sur le corps et la tête. Taille maximale observée : 300 mm LT.

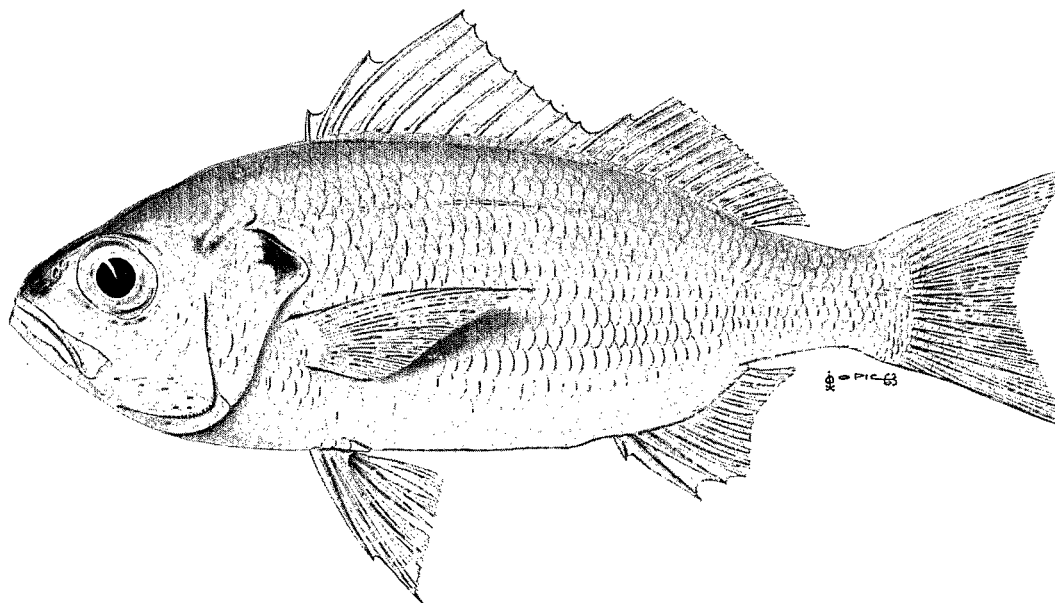


Figure 44.6 - *Brachydeuterus auritus* (d'après Séret & Opic, 1981).

Coloration : dos olivâtre, flancs argentés à blancs. Une tache sombre sur le bord supérieur de l'opercule. Parfois quelques petites taches foncées sur la base de la dorsale.

Distribution : côtes ouest africaines, de la Mauritanie à l'Angola. Cette espèce semi-pélagique dans les eaux côtières de 10 à 100 m de profondeur, se tenant près du fond pendant le jour, et remontant en surface la nuit, pénètre parfois dans les eaux saumâtres et les estuaires.

RÉFÉRENCES concernant les CARANGIDAE

BEN-TUVIA (A.) & MCKAY (R.), 1986. - Haemulidae. In Whitehead (P.J.P), Bauchot (M.L.), Hureau (J.C.), Nielsen (J.) & Tortonese (E.) (Eds). Fishes of the North-Eastern Atlantic and the Mediterranean. UNESCO, Paris, 2 : 858-869.