

MYMARIDAE ET TRICHOGRAMMIDAE MALGACHES.

Par Jean RISBEC.

Famille : MYMARIDAE.

Genre : *Ooctonus* Haliday.

Ooctonus sevae n. sp. (Fig. 1).

FEMELLE. — *Coloration.* — Entièrement testacée ; l'abdomen plus foncé. Pédoncule abdominal et pattes plus claires. Antennes à scape et pédicellus testacé rougeâtre assez clair. Articles funiculaires 1 à 4 brun testacé, 5 et 6 très clairs, presque incolores, 7 et 8 et massue terminale noirs.

Tête. — Globuleuse. Longueur 0,22. Largeur 0,36. Hauteur 0,29.

Yeux circulaires, 0,15, à facettes peu nombreuses. Joues, 0,08. Largeur du vertex entre les yeux 0,2. Le vertex est très particulier, entièrement dorsal, limité par une crête noire, en trapèze, latéralement et en avant. Trois ocelles rouges, ovales allongés ; l'antérieur transversal, les latéraux obliques, divergents vers l'avant. Chaque ocelle est entouré d'une ligne noire.

Vertex lisse, portant un chète noir latéralement, près du bord postérieur, de chaque côté. Des angles du trapèze noir partent, vers l'avant, de chaque côté, une crête noire qui va, entre la base des antennes et les yeux, lesquels sont tangents en cet endroit. Front lisse, convexe, entre les deux sillons qui partent de la bouche et vont à la base des antennes, près des yeux. Il se déprime au-dessus de la bouche. Les parties comprises, à l'extrémité des sillons, entre ces sillons et les orbites sont fortement renflées. Sillons géniaux très profonds. Epistome bien limité, transversal, rectangulaire, trois fois plus large (0,08) que long. Antennes très grandes, presque aussi longues que le corps, 1,4.

Antennes : Radicule long, 0,13, cylindrique, plus clair que le scape. Scape très long, 0,28 ; fortement élargi en massue, jusqu'à 0,08 vers l'extrémité, portant quelques longues soies. Pédicellus, 0,08, conique. Huit articles funiculaires de longueur croissant légèrement de 0,06 à 0,08 ; l'épaisseur croissant en même temps de 0,03 à 0,06. Massue terminale 0,26, ayant le même diamètre que le dernier funiculaire, régulièrement effilée. La pubescence est courte sur le funicule, plus fine sur la massue.

Thorax. — Pronotum assez court sur la ligne médiane, mais à bord postérieur formant deux larges lobes qui rétrécissent beaucoup, vers l'avant, le mésonotum. Surface presque lisse, avec une paire de longues soies noires.

Mésonotum à très légère gaufrure, avec une paire de soies noires en arrière de celles du pronotum. Sillons parapsidaux droits, incomplets en arrière.

Scutellum grand, 0,2, rectangulaire, finement gaufré. Axillae à limites peu visibles, courts mais assez étalés transversalement.

Métanotum réduit à une très courte languette en arrière du scutellum. Propodeum aussi long que le scutellum, faiblement rétréci

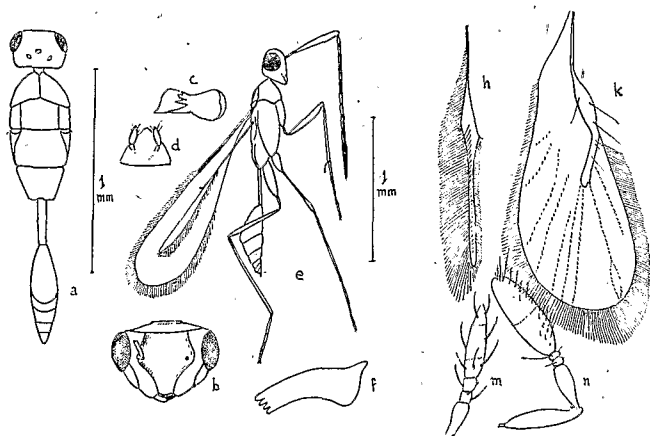


FIG. 1. — *Ooctonus sevae* n. sp. — a. Femelle, dorsalement, b. Tête, vue frontale, c. Mandibules, d. Lèvre inférieure et palpe labiaux, e. Femelle, latéralement, *Chaetostricha citri* n. sp., f. Mandibule, h. Aile postérieure, k. Aile antérieure, m. Antenne mâle, n. Antenne femelle.

en trapèze vers l'arrière, à gaufrure à peine perceptible. Un faible sillon médian n'atteint pas le bord antérieur. Bord postérieur échancré au milieu pour l'attache de l'abdomen, avancé en deux lobes plus foncés en avant des hanches postérieures.

Mésopleures ovales très allongés, avec une large vallée peu profonde pour l'appui des cuisses moyennes. Métapleures vastes, limités vers le propodeum par une légère crête, à surface vaguement striée longitudinalement.

Abdomen. — Pédoncule long, cylindrique, $0,22 \times 0,06$, lisse. Corps de l'abdomen ovoïde, assez comprimé, bombé dorsalement. Valves de la tarière faisant saillie de 0,05, petites. 1^{re} tergite, 0,28; couvrant la face oblique vers l'avant. Les autres tergites mesurent 0,08, 0,06, 0,04, 0,04. Surface lisse et luisante.

Ailes. — Incolores, très légèrement rousses dans la zone moyenne. Ailes antérieures à franges assez longues, 0,06. Cellule costale de 0,42 avec sous-costale régulièrement effilée et portant une longue soie vers sa base. Prémarginale = Marginale = 0,14. Une soie sur la marginale peu après l'extrémité de la sous-costale. Soies discales débutant peu après l'extrémité de la marginale, assez longues et relativement peu nombreuses.

Ailes postérieures très étroites, à franges atteignant 0,08, à base pédonculée jusqu'à 0,28. Le limbe s'élargit ensuite légèrement jusqu'aux hamuli, à 0,25, plus loin. La largeur atteint alors 0,035. L'aile s'effile ensuite progressivement jusqu'à l'extrémité. La longueur totale de l'aile est 1,1.

Pattes. — Très longues et très grêles. Hanches longues. Cuisses légèrement renflées en fuseau. Tibias grêles. Tarses de 5 articles.

Hanches antérieures 0,14. Trochanters 0,06. Cuisses 0,34. Tibias 0,36, avec éperon grêle de 0,06. Tarses 0,42.

Hanches moyennes 0,17. Trochanters 0,06. Cuisses 0,34. Tibias 0,53. Tarses 0,42.

Hanches postérieures 0,2. Trochanters 0,13. Cuisses $0,39 \times 0,06$. Tibias 0,59. Tarses 0,4.

Dimensions. — Longueur totale 1,54. Largeur du thorax 0,34. Abdomen : longueur 0,48 (+ pédoncule), largeur 0,22, épaisseur 0,25.

Ailes antérieures $1,4 \times 0,31$. Ailes postérieures $1,1 \times 0,035$.

Localité et hôte. — N° 860. Élevage du 4-v-1951. Sortie des adultes le 7-v-1951. 3 femelles issues de pontes d'Orthoptères sur les bords de la feuille de Seva. Ambilobé. Renaud PAULIAN.

Famille : TRICHOGRAMMIDAE.

Genre : *Oligosita* Haliday.

***Oligosita Pauliani* n. sp.** (Fig. 2).

FEMELLE. — *Coloration.* — Jaune ocre, presque jaune d'or, l'abdomen un peu bruni suivant une large bande transversale aux $2/3$ de sa longueur et suivant une bande proche de la base. Antennes et pattes de la couleur du corps, mais un peu plus claires.

Tête. — (Un peu déformée par la dessiccation). La tête est attachée au thorax près de son bord dorsal et s'avance en triangle vers la bouche ; le vertex est élevé. Longueur 0,11. Largeur 0,2 (semble être normalement 0,25, mais rendue plus étroite par la dessiccation). Hauteur 0,2.

Yeux $0,08 \times 0,1$ (en vue dorsale), la longueur de l'œil, mesurée

obliquement, atteint 0,14. Les yeux sont densément pubescents, placés entièrement sur les faces latérales en ménageant un large vertex et de longues joues. Ocelles sombres, disposés en triangle à peu près équilatéral, les latéraux également distants des yeux et de l'ocelle médian.

Les yeux sont placés de manière à ce que les joues rejoignent des tempes, très larges, qui se rétrécissent vers le bord postérieur ; leur bord postérieur étant très oblique. Ils sont convexes et ont des facettes relativement grandes. Les orbites présentent, latéralement, et vers le dos une sorte de crête qui se prolonge, dorsalement, par le rebord postérieur du vertex. L'ensemble des joues et des tempes

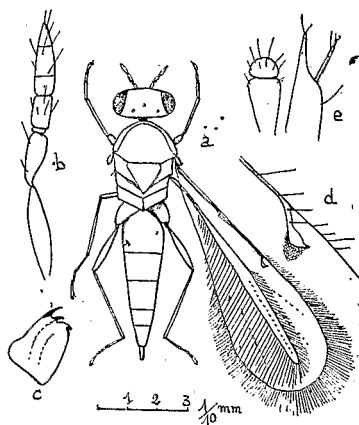


FIG. 2. — *Oligosita Pauliani* n. sp. — a. Femelle, b. Antenne de la même, c. Mandibule, d. Extrémité de la marginale et radius, e. Lèvre inférieure et maxille.

est très convexe, luisant, avec une faible réticulation qui prend l'aspect de fines stries dirigées vers la bouche. Front et vertex presque lisses. Antennes attachées au niveau du bord inférieur des yeux. Épistome court et large. Antennes petites.

Antennes : Scape assez large, 0,08. Pédicellus, 0,04, en cône allongé. Un article funiculaire en forme de toupie peu effilée, 0,06. Massue en fuseau effilé, comprenant 3 articles qui mesurent, ensemble, 0,08. Un court annellus précède le funicule. Les soies sont longues et peu nombreuses.

Lèvre très épaisse, saillante. Mandibules brun roux, tridentées, avec la troisième dent presque en forme de talon. Palpes labiaux atrophiés. Palpes maxillaires de 2 articles.

Thorax. — Pronotum court sur l'axe, étalé latéralement en vastes lames minces. Mésonotum 0,11, sans sillons parapsidaux, plus long que large. Scutellum cordiforme, arrondi au sommet. Axillae petits.

Une paire de chètes noirs se dresse latéralement sur le scutellum.

Métanotum et propodeum sont très fortement dressés en crête sur l'axe. La crête, épaisse au métanotum, est mince au propodeum ; la longueur est 0,25 au métanotum, 0,5 au propodeum. L'extrémité postérieure de la crête s'évase et est concave. L'extrémité du propodeum s'avance un peu au-dessus de la base de l'abdomen. Latéralement, le propodeum qui s'évase est lisse. Sa coloration est grisâtre, tandis que la crête est jaune vif.

Abdomen. — Long et étroit, à bords latéraux presque parallèles, puis brièvement effilé à l'extrémité. L'abdomen se présente, desséché, avec sa face dorsale déprimée. Valves de la tarière faisant à peine saillie, la tarière s'attache loin vers la base. Surface lisse et luisante. Soies très peu nombreuses et très fines.

Ailes. Ailes antérieures faiblement colorées, plus fortement près du radius et de la prémarginale, largement arrondies, avec des franges longues. Sous-costale, 0,14, régulièrement effilée, portant une seule soie à mi-longueur. Cellule costale étroite, ayant son maximum de largeur au niveau du début de la prémarginale. Prémarginale 0,08, remarquable parce qu'elle est beaucoup plus épaisse que la marginale, brusquement tronquée aux deux extrémités. Sa largeur est 0,03. Marginale 0,14, forte, quoique plus étroite que la prémarginale, se recourbant pour être continuée par le radius qui est de même épaisseur et renflé en tête arrondie avec bec très court. Trois ou quatre soies se dressent sur la marginale, une sur la prémarginale. Pas de postmarginale, ou bien postmarginale étroite et très effilée, courte. Sur le disque, les soies sont très peu nombreuses, disposées en lignes, mais tombant sans doute très facilement, car certaines ailes en sont complètement dépourvues.

Ailes postérieures très étroites, pédicellées, s'élargissant jusqu'aux crochets qui se placent à mi-longueur, puis à bords subparallèles jusqu'à l'extrémité arrondie. Une seule rangée de soies. Franges très longues au bord postérieur ; beaucoup plus courtes au bord antérieur.

Pattes. — Longues et très grêles, les cuisses, cependant, élargies et comprimées. Tarses de 3 articles.

Hanches antérieures 0,07. Trochanters 0,05. Cuisses 0,11. Tibias 0,12. Tarses 0,14.

Hanches moyennes 0,06. Trochanters 0,06. Cuisses 0,11. Tibias 0,2. Tarses 0,17.

Hanches 0,11. Trochanters 0,06. Cuisses 0,15 × 0,05. Tarses 0,14.

Dimensions. — Longueur totale 0,9. Largeur du thorax 0,25. Abdomen : longueur 0,7, largeur 0,25.

Ailes antérieures : longueur 0,7, largeur 0,22, franges 0,11.

Ailes postérieures : longueur 0,55, largeur 0,06, franges 0,025, au bord antérieur 0,14 au bord postérieur.

MÂLE. — Semblable à la femelle, mais l'abdomen plus court. Taille 0,73, dont 0,36 pour l'abdomen. Pénis à paramères avec une seule pointe effilée.

Localité et origine. — N° G. 207. Élevage du 8-III-1951. Sortie des adultes le 14-III-1951. 1 mâle et 5 femelles issus de galles des bourgeons d'une Graminée indéterminée. Tsimbazaza. Renaud PAULIAN.

Genre : *Chaetostricha* Walker.

***Chaetostricha citri* n. sp.** (Fig. 1 f, h, k, m, n).

FEMELLE. — *Coloration.* — L'insecte sec est noirâtre avec de vagues reflets métalliques au thorax. L'abdomen est brun testacé foncé. Dans la glycérine, il est entièrement jaune d'or.

Tête. — Large, subtriangulaire. Largeur 0,2. Hauteur 0,14. Le front se déprime fortement à la dessiccation. Face postérieure très concave, enchassant de près le thorax. Yeux brun rouge. Ocelles rouges, les latéraux réunis par une ligne de même couleur, à peu près aussi éloignés des yeux que l'un de l'autre.

Front et vertex lisses. Sillons génaux partant des yeux au-dessus de leur bord inférieur, limitant des joues notablement convexes.

Mandibules étroites, à mors droit finement denticulé par quatre dents égales, mousses.

Antennes avec un radicule court, cylindrique. Scape légèrement renflé au fuseau de 0,08. Pedicellus plus étroit, en ovale allongé. Deux articles funiculaires réduits, à peu près de même taille, plus étroits que le pedicellus et que la massue, pouvant être désignés aussi bien comme deux annelli. Massue oblongue, avec une division très peu visible en deux articles. La massue porte des soies peu nombreuses, plus longues vers l'apex.

Thorax. — De la même largeur que la tête, légèrement plus court que l'abdomen. Pronotum très court sur l'axe, Mésonotum formant, avec le scutellum, un ensemble presque circulaire, le scutellum occupant les 4/9 postérieurs. Axillae petits, placés très latéralement. Métanotum très court. Propodeum assez vaste, 0,03, évasé assez fortement latéralement.

Abdomen. — Aussi large que le thorax, avec les bords latéraux parallèles, presque jusqu'à l'extrémité postérieure largement arrondie. Valves de la tarière à peine saillantes. Limites des tergites très peu visibles, marquées latéralement par des lignes marron plus foncées. Longueur des tergites, mesurée sur les bords latéraux : 1° à 3° 0,02 chacun, 4° 0,03, 5° 0,03, 6° et 7° chacun 0,02.

Ailes. — Incolores, avec nervures jaune très clair. Ailes antérieures étroites jusqu'au niveau de la marginale, puis largement arrondies. Longueur de l'aile 0,56, largeur 0,22. Franges longues, atteignant jusqu'à 0,085. Marginale très élargie, se courbant à son extrémité pour se prolonger en radius à tête faiblement élargie et à bec très court.

Ailes postérieures très étroites, $0,42 \times \text{max. } 0,025$, pédiculées jusqu'à mi-distance du fort crochet qui représente les hamuli et qui se trouve à 0,16 de la base. L'aile, qui s'élargit à ce niveau, a ensuite ses bords subparallèles. Les franges, courtes au bord antérieur, sont aussi longues au bord postérieur qu'aux ailes antérieures. Une rangée de soies suit l'axe dans la partie de l'aile qui débute un peu avant le crochet et s'étend jusque près de l'apex.

Pattes. — Relativement fortes, surtout les postérieures, dont les cuisses sont élargies et comprimées.

Trochanters + Cuisses antérieures 0,1. Tibias 0,11. Tarses 0,1.

Trochanters + Cuisses moyennes 0,12. Tibias 0,12. Tarses 0,15.

Trochanters et Cuisses postérieures $0,15 \times 0,04$. Tibias postérieurs 0,12, à éperon court. Tarses postérieurs 0,12.

MÂLE. — Comme la femelle, mais antennes différentes voir figure 71.

La taille varie de 0,25 à 0,42 mm. pour le mâle et la femelle.

Localité et origine. — Ambila Lemaitso, VII-1951. Parasites de pontes trouvées sur feuilles de *Citrus*. Renaud PAULIAN.

Les pontes forment de petites plaques, ovales dans l'ensemble, placées sur la nervure principale de la feuille, à la face inférieure. Les œufs sont posés sur une membrane basale continue et sont étroitement accolés les uns aux autres, chacun se manifestant seulement par une boursouffure. La coque est marron foncé, ornée d'un fin réseau polygonal très faiblement saillant. L'ensemble est recouvert d'une fine pellicule transparente. La surface de la ponte était criblée de trous de sortie des parasites, avec un large orifice pour chaque œuf. Les œufs qui n'étaient percés que latéralement permettaient de voir une face supérieure circulaire. La forme de chaque œuf est celle d'une pastille très plate. L'auteur de la ponte est inconnu. Étant donné la taille très minime des œufs, il pourrait s'agir d'une ponte de Thysanoptère.

L'espèce *C. citri* rappelle le genre *Zorontogramma* Silvestri dont les antennes ont le même nombre et la même disposition des articles, mais avec les deux articles funiculaires très inégaux, le second beaucoup plus grand que le premier.

Par sa taille, *C. citri* fait penser encore aux *Metaphragma*, *M. Ghesquierei* Nowicki, par exemple, qui parasite les œufs d'un Thrips, lequel pond à la face inférieure des feuilles du Caféier (*Panchetothrips*

noxius Prsn.). La disposition des antennes est, là aussi, analogue à celle des *Chaetostricha*, mais les ailes sont très différentes. La taille, analogue, va de 0,29 pour le mâle à 0,32 pour la femelle. Toutes les espèces sont parasites d'œufs de Thrips. Avec *M. Ghesquierei* du Congo, on trouve encore en Afrique *M. Priesneri* Kr. d'Égypte.

*Laboratoire d'Entomologie du Muséum
et Institut d'enseignement et de Recherches tropicales.*