

SCELIONINAE DE MADAGASCAR
(Telenomini, Teleasini, Baeini),

PAR

Jean RISBEC.

La faune de Madagascar compte jusqu'ici, parmi les *Telenomini*, 7 *Telenomus* et 6 *Microphanurus* connus, ainsi que *Epinomus anaplocnemidis* Ghesquière, espèce décrite d'Afrique. La plupart des *Telenomus* parasitent des œufs de Lépidoptères, comme il est de règle dans le genre. Cependant, *T. cybele* et *T. atys* sont issus de galles ; *T. atys* ayant été obtenu, antérieurement, à Madagascar, d'œufs d'*Antestia*, ce qui est exceptionnel. Toutefois, il est à remarquer, d'une part, que la distinction morphologique entre les *Microphanurus*, parasites d'Hémiptères, et les *Telenomus* parasites d'œufs de Lépidoptères est impossible ; d'autre part que des exemplaires ayant les mêmes caractères morphologiques peuvent très bien appartenir à des espèces ou des variétés différentes, parasitant des espèces différentes. L'un des *Microphanurus* décrit de Madagascar a été obtenu de galles (*M. eugeniae*).

Trimorus tananarivensis Risbec était le seul *Teleasini* décrit jusqu'ici ; les deux nouvelles espèces ont été récoltées par A. SEYRIG ; les hôtes n'en sont pas connus. *Holacolus arachnevara* n. sp. issu d'œufs d'Araignées est, à ma connaissance, le premier des *Baeini* décrit de Madagascar.

TELENOMINI

Telenomus euphorbiae Risbec.

Ambila Lemaitso (N° 921) Parasites des pontes d'une Noctuelle sur *Cocos nucifera*. Elevage du 25 VII. Sortie des adultes, 27.VII. 1951. RENAUD PAULIAN. Les exemplaires malgaches étaient de taille encore plus petite que le type, mesurant de 0,53 à 0,6 mm. Les paramètres des mâles sont tridentés. 2 ♂ 14 ♀.

N° 975. KM. 35,500. Route d'Antsirabé. Parasite des pontes de *Napta* sp. sur feuilles d'*Acacia dealbata*. Elevage du 23.II. Sortie des adultes 11.III.1952. 13 ♂. RENAUD PAULIAN.

Telenomus cybele Nixon.

N° G. 349. Obtenus des galles de la nervure d'*Acacia* sp. Elevage du 20.IX. Sortie des adultes le 29.IX.1952. 2 ♀. RENAUD PAULIAN.

J'ai attribué ces insectes à *T. cybele*, mais il aurait été nécessaire de pouvoir les comparer au type de Nixon car j'ai relevé, avec la

description de ce dernier, les différences suivantes : Ailes incolores avec nervures très pâles. Deuxième tergite abdominal plus large, mais de grandes différences séparent les deux exemplaires obtenus de la même galle. Pour l'un, le tergite est aussi long que large ; pour l'autre, il est beaucoup plus large que long. Chez le type de Nixon, il est plus long que large.

Telenomus hyperion Nixon.

N° 1047. Tsimbazaza. Parasites des pontes de noctuelle sur feuilles de *Psidium pomiferum*. Elevage du 24.IV.1952. Sortie des adultes le 5.V.1952. 46 ♀ RENAUD PAULIAN. Les exemplaires ont une allure de *Microphanurus*, mais les yeux ont de fortes soies.

Telenomus atys Nixon.

N° G.310. Manjakatampo. Obtenue d'une galle de la tige d'une Composée. Elevage du 22.XII.1951. Sortie des adultes le 7.I.1951. 1 ♂. RENAUD PAULIAN.

Telenomus tananarivensis, n. sp. (Fig. I, d, e).

FEMELLE. — *Coloration*. Noire. Hanches et pattes d'un jaune rougâtre. Radicule de cette même couleur, mais scape passant progressivement au brun testacé et au noir à partir du milieu. Reste de l'antenne noir.

Tête. Hauteur 0,42. Largeur 0,42. Longueur 0,24. Vertex très largement arrondi, mesurant 0,15 entre les yeux. Yeux $0,28 \times 0,2$, à pubescence nettement visible. Tempes assez larges (0,06 au niveau de la partie moyenne de l'œil). Sillons genaux remarquablement profonds, continuant le sillon orbital de la partie postérieure de l'œil. Ocelles latéraux petits, tangents aux yeux, et orientés latéralement sur le bord du sillon orbital. Ocelle médian plus grand, nettement en avant des deux autres.

Front et vertex à réticulation extrêmement fine, plus nette aux tempes, avec pubescence très peu visible, argentée, plus forte vers les yeux et au vertex. En arrière des antennes, un vaste vallonement presque lisse et luisant, contenant le prolongement effilé de la saillie interantennaire.

Antennes attachées près de la bouche sur une saillie bilobée, étroite, de part et d'autre d'un tubercule médian. Radicule 0,04, subcylindrique, tordu à la base. Scape 0,24, subcylindrique, avec fine pubescence plus abondante vers l'apex. Pedicellus subcylindrique, allongé, $0,06 \times 0,03$. 1^{er} funiculaire de même longueur et même épaisseur, avec un rétrécissement près de la base pouvant faire penser à un 2^e article. 2^e funiculaire 0,05, 3 et 4^e 0,04 ; l'épaisseur croissant légèrement de la base du 2^e à l'apex du 4^e. Massue en fuseau de 5 articles, peu renflée, les articles, de même longueur,

mesurant ensemble 0,25 (épaisseur max. 0,05). Pubescence argentée sur le funicule et sur la massue.

Lèvre inférieure blanchâtre, pubescente. Mandibules petites, d'un rouge testacé, bidentées.

Thorax. — Mesonotum vaste, s'étendant sur la moitié du thorax, à très léger réseau polygonal et fines soies argentées, de longueur 0,21. Scutellum 0,11, luisant, faiblement pubescent, avec seulement des impressions sétigères disséminées. Metanotum formant une étroite bande lisse, luisante. Propodeum relativement long, 0,08, à surface ornée d'un réseau très élevé, rugueux.

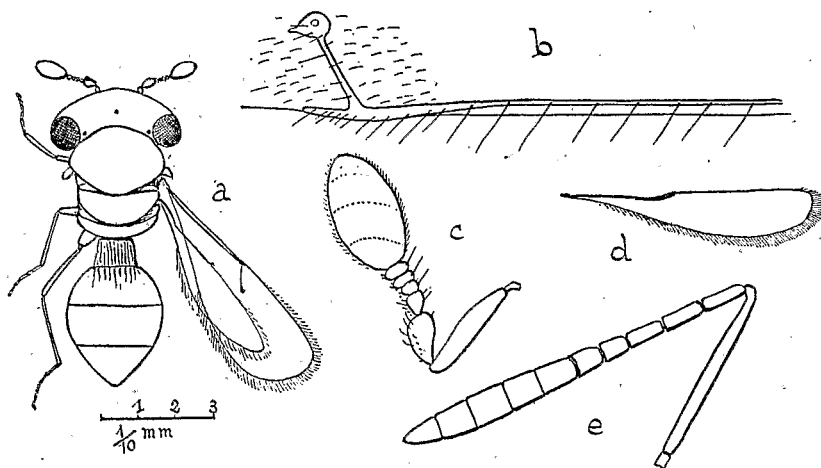


FIG. 1. — *Holacolus arachnevora*, n. sp. — a) Femelle ; b) Détail des nervures ; c) Antennes. — *Telenomus tananarivensis*, n. sp. — d) Aile postérieure ; e) Antenne de la femelle.

Parties latérales du prothorax vastes, concaves, à réseau polygonal bien marqué. Mesopleures en ovale allongé entre l'aile et la hanche, en gouttière presque lisse sur la moitié postérieure, dépolis sur la moitié convexe antérieure ; une rangée de fines cupules suit le bord postérieur. Metapleures presque aussi vastes que les mesopleures, mais effilés vers le dos, lisses dans l'angle supérieur, rugueux vers la hanche, avec un arc de cupules le long du bord postérieur.

Abdomen. — Un peu dépassé par les ailes, presque deux fois plus long que large $0,59 \times 0,34$. 1^{er} tergite, 0,08 sur l'axe, traversé par de très fortes stries. 2^e tergite présentant un fort bourrelet au bord antérieur, très long (0,39), avec des stries fortes à la base, mais s'effilant très tôt, ne dépassant guère le tiers de la longueur. Au delà, le tergite est lisse et luisant. Les derniers segments sont légèrement dépolis. 3^e = 4^e = 0,05. 5^e = 0,02. Sternites à fine pubescence argentée.

Ailes. — Incolores, assombries par de très nombreuses soies fines. Franges assez longues, max. 0,07. Sous-costale 0,31. Marginale 0,08. Postmarginale 0,28. Radius, 0,14, long et grêle, à tête ovale.

Ailes postérieures de même forme que celles de *T. benefactor*, à franges un peu plus longues que celles des ailes antérieures.

Dimensions. — Longueur totale 1,29. Largeur du thorax 0,36. Ailes antérieures $1,05 \times 0,36$. Ailes postérieures $0,89 \times 0,17$.

Localité. — Tsimbazaza II.1949 RENAUD PAULIAN. 1 ♀.

L'espèce la plus proche semble être *T. corani* Risbec qui en diffère cependant par les yeux plus petits (de longueur à peine plus grande que la largeur du vertex entre les yeux), la tête un peu plus large (plus du double de sa longueur), les hanches noires, les cuisses, très brunies dans leur partie moyenne, les ocelles assez forts et la taille plus faible.

Genre : *Microphanurus* Kieffer.

Microphanurus seychellensis Kieffer.

Espèce connue d'Afrique et de Ceylan. Récoltée sur Badamier, à Ambila Lemaitso. VII.1951.1 ♀. RENAUD PAULIAN.

Microphanurus aloysi-sabaudiae Fouts.

Tsimbazaza. N° 990. Obtenue de pontes de Pentatomide sur les feuilles de *Sesbania pubescens*. 20 ♂. Elevage du 3.1.1952. Sortie des adultes 21.1.1952. RENAUD PAULIAN.

Microphanurus pentatomidis, n. sp. (Fig. 3, d, e).

FEMELLE. — *Coloration.* Noire. Hanches noires. Pattes et antennes d'un rouge testacé, les antennes brun testacé après le pédicellus. Tegulae testacé très foncé. Radicule testacé clair.

Tête. — Largeur 0,53. Hauteur 0,45. Longueur 0,2. Yeux $0,28 \times 0,22$, à pubescence assez dense, éloignés de 0,2 de la bouche, distants l'un de l'autre, au vertex, de 0,25. Ocelles relativement grands 0,04, les latéraux presque tangents aux yeux. Un sillon réunit le bord postérieur des ocelles latéraux, ce sillon longe le bord en crête du vertex.

Front lisse et luisant entre les antennes et l'ocelle médian. Léger réseau polygonal au vertex et au voisinage des yeux. Le réseau s'affaiblit progressivement vers le milieu de la tête et vers la bouche, en approchant du sillon genal qui est très profond. Une série de points suit le bord interne de l'orbite. Les antennes, proches de la bouche, précèdent une courte dépression, laquelle n'atteint pas le milieu de la face et est ovale, à fond lisse.

Antennes attachées de part et d'autre (sur la face latérale convexe) d'un mamelon luisant. Radicule assez long, cylindrique, 0,06. Scape 0,25, subcylindrique, très légèrement épaissi au tiers apical,

assez fortement tordu. Pedicellus en toupie $0,07 \times 0,03$. 1^{er} funiculaire 0,1, 2^e 0,06, un peu plus long qu'épais. 3^e et 4^e sphériques, 0,04 chacun. Les six derniers articles forment une massue fusiforme, de 0,28, avec épaisseur maximum 0,06. Les soies, blanches, couchées, sont abondantes sur le funicule, plus rares sur le pedicellus, plus denses et plus fines sur la massue.

Thorax. — Pronotum très court sur l'axe, formant un lobe à fine réticulation en avant de l'aile ; la rugosité disparaissant vers la hanche. Mesonotum vaste, réticulé rugueux, passant à une vague striation à la partie postérieure, avec une pubescence abondante, couchée, fine et courte, frisée, qui masque la sculpture. Le bord latéral du mesonotum, vers l'aile, est suivi par une rangée de cupules. Très près de ce bord, faible indication de sillon parapsidal court.

Scutellum court, 0,11, séparé du mesonotum par un sillon crénelé, à surface luisante et fine pubescence comme celle du mesonotum. Metanotum très caractéristique, 0,07 sur l'axe, à bord antérieur lisse, formant au milieu, une zone presque en demi-cercle, à surface très profondément creusée de cupules juxtaposées, séparées par un réseau irrégulièrement saillant. De part et d'autre de cette saillie, large gouttière, très profonde.

Propodeum très réduit sur l'axe, formant, de chaque côté, avec le métapleuron, un vaste triangle, lisse et luisant. L'angle de ce triangle proche de l'axe se soulève en pointe mousse de part et d'autre de la saillie métathoracique ; la partie interne de l'angle est limitée par une crête sinueuse. Au centre de la face latérale est une cupule.

Mesopleures luisants, creusés d'une large gouttière médiane, présentant quelques fortes stries près de l'aile, et une rangée de cupules au bord postérieur.

Abdomen. — Longueur 0,59. Largeur 0,36. 1^{er} tergite, 0,05 au milieu, un peu plus long aux bords latéraux, traversé de fortes stries. 2^e tergite 0,42, à stries fortes à la base, très vite effacées ensuite, puis disparues après 0,11 ; le reste lisse et luisant. Derniers segments très courts, mats et pubescents. Au total, 7 segments visibles. Face ventrale lisse et luisante.

Ailes. — Incolores. Cellule costale très étroite 0,34. Sous-costale assez épaisse, passant, sans modifications, à la marginale qui est très courte. Postmarginale 0,28, longue et grêle. Radius 0,17, très grêle, à peine renflé en tête. Sur la sous-costale s'élèvent des soies très longues 0,11, et fines. Franges longues 0,08. Ailes postérieures relativement larges ; à franges mesurant au maximum 0,1.

Pattes. — Hanches antérieures 0,14. Trochanters 0,08. Cuisses 0,25. Tibias 0,2. Tarses 0,25.

Hanches moyennes 0,14. Trochanters 0,06. Cuisses 0,22. Tibias 0,22. Tarses 0,28.

Hanches postérieures 0,17. Trochanters 0,08. Cuisses $0,31 \times 0,08$. Tibias 0,31.

Dimensions. — Longueur totale 1,26.

Ailes antérieures $1,1 \times 0,42$. Ailes postérieures $1 \times 0,22$.
La longueur varie de 1,26 à 1,4.

Localité et hôte. — Tsimbazaza. Obtenue de pontes de *Pentatomidae*. III.1948. 4 ♀ + un certain nombre d'exemplaires encore renfermés dans les œufs de l'hôte. RENAUD PAULIAN.

La ponte comprenait 85 œufs alignés, en rangées longitudinales, sur une épine. Les œufs ont une forme de tonnelet peu marquée, presque sphérique. Coloration marron foncé avec reflets cuivrés. Une couronne de 8 saillies. Tous les œufs étaient parasités.

Téleasini.

Genre : *Hoplogryon* Ashmead.

Hoplogryon tananarivensis, n. sp. (Fig. 2).

MÂLE. — *Coloration.* Noire. Hanches, pattes et tegulae testacés. Antennes à scape testacé assez foncé ; le reste de l'antenne devient progressivement plus sombre pour passer au noir.

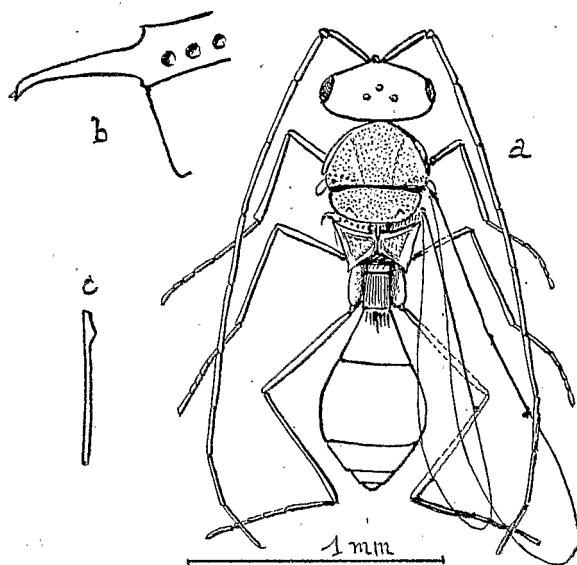


FIG. 2. — *Hoplogryon tananarivensis* n. sp. — a) Mâle ; b) Epine du métathorax, vue latéralement ; c) 3^e article funiculaire, latéralement.

Tête. — Largeur 0,5. Hauteur 0,45. Longueur 0,22.

Yeux ovales, assez allongés $0,22 \times 0,17$, ménageant un large vertex 0,33, et des joues assez longues 0,13, un peu gonflées. Les yeux sont nus. Ocelles petits. Les ocelles latéraux divisent le vertex en trois parties à peu près égale ; l'ocelle médian est très peu en avant des autres. Ocellum légèrement saillant, sur le sommet de la courbure dorsale. Orbites suivies par un léger rebord.

Vertex lisse et luisant. Front avec de fortes stries longitudinales qui s'effacent un peu au dessus des antennes. Epistome allongé en ogive, atteignant presque la base des antennes, à surface fortement striée. Antennes attachées à peu près au niveau du bord inférieur des yeux.

Antennes : Radicule long, courbé à la base 0,07. Scape 0,23, un peu renflé en fuseau 0,04. Pédicellus très court 0,03, subsphérique. Articles funiculaires longs et grêles. 1^{er} 0,22, 2^e 0,28, 3^e 0,31, échancré à la base, 4^e = 5^e = 0,28. 6^e 0,25. 7^e 0,22, 8^e 0,21, 9^e 0,21. 10^e (article terminal) 0,23. Les articles funiculaires (avec le dernier) sont de plus en plus grêles, de 0,04 à 0,03, avec pubescence oblique, dense, de l'ordre de 0,03.

Mandibules brun acajou, fortes, à base arrondie très large, tridentées, avec dent intermédiaire beaucoup plus petite que les autres. L'épistome se termine par un bord droit, s'avance en avant de deux très forts enfoncements qui correspondent aux mandibules. Du fond de ces enfoncements partent, en divergeant, les stries qui s'étendent sur les joues et sur l'épistome ; les angles latéraux de l'épistome sont, ainsi, saillants en pointe, latéralement. Lèvre testacée s'avancant au delà des mandibules croisées, portant de petits palpes uniarticulés. Palpes maxillaires de 3 articles, testacé clair comme la lèvre inférieure. Pubescence courte sur les joues et les tempes.

Thorax. — Pronotum presque nul sur l'axe. Mesonotum 0,22, largement convexe, presque en quart de sphère, creusé de cupules assez fortes, avec soies rousses, vaguement en lignes longitudinales. Sillon parapsidaux vaguement indiqués par une série de légers enfoncements longitudinaux, comme de courtes stries accolées.

Scutellum, 0,14, fortement transverse, assez convexe dans le sens longitudinal, séparé du mesonotum par un sillon crénelé, à surface presque lisse avec quelques soies rousses. Les angles latéraux postérieurs, très arrondis, sont précédés par une aire un peu explanée, bien luisante, aboutissant à une petite épine qui peut passer inaperçue (nécessite un très bon éclairage, et surtout une vision par l'arrière, en faisant même dépasser la verticale à l'axe du corps pour projeter le scutellum en avant).

Metanotum 0,06, avec, sur l'axe une zone rectangulaire saillante sur laquelle s'élève une pointe très longue, 0,14, grêle, courbée vers le ventre à l'extrémité, terminée par deux petites pointes un peu divergentes. Les parties latérales, enfoncées en gouttière à bords parallèles, sont creusées par une rangée de cupules.

Propodeum court sur l'axe 0,11, à bords latéraux très longs 0,36, le bord postérieur étant très fortement échancré, terminé par un petit épaissement latéral. La surface est très rugueuse, à dessin symétrique (voir figure). Les faces latérales sont fortement pubescentes.

Faces latérales du pronotum lisses et luisantes, effilées vers les hanches. Mesopleures avec fortes cupules, en rangées longitudina-

les. Métapleures assez vastes, longs, $0,31 \times 0,08$, à bord très sailants suivis par une série d'enfoncements ; la zone centrale est lisse, sauf à mi-longueur où, suivant une légère dépression, la zone est traversée par quelques stries reliant les deux bords.

Abdomen. — Ovoïde en vue dorsale, rétréci en avant en forme de bouteille. 1^{er} tergite 0,14, un peu élargi en trapèze (base 0,11, apex 0,17), creusé de sillons qui n'atteignent pas les bords. 2^e 0,2 avec bord renflé en avant, creusé de courtes stries s'atténuant puis s'effaçant assez loin (pour les médianes 0,08) ; le reste du tergite lisse et luisant. 3^e 0,3. 4^e 0,1. 5^e 0,04. 6^e 0,03. Les derniers segments sont lisses et luisants, avec des soies rousses sur les trois derniers. Face ventrale lisse et luisante.

Ailes. — Très faiblement rousses, un peu plus fortement vers le radius. Ailes antérieures longues et étroites, à franges assez longues (jusqu'à 0,07). Cellule costale 0,62, très étroite. Marginale 0,36. Postmarginale très courte, peu nette, 0,05. Radicule court, presque perpendiculaire au bord, 0,06, légèrement en massue. Sur le disque, les soies sont courtes, nombreuses, et assez fortes. Ailes postérieures allongées, étroites, avec les hamuli à 0,78 de la base. Franges longues, 0,07.

Pattes. — Longues et grêles.

Hanches antérieures $0,17 \times 0,11$. Trochanters 0,08. Cuisses 0,39. Tibias 0,39. Tarses 0,5.

Hanches moyennes 0,17. Trochanters 0,08. Cuisses 0,45. Tibias 0,42. Tarses 0,5.

Hanches postérieures $0,19 \times 0,1$. Trochanters 0,07. Cuisses 0,48, presque cylindriques (max. 0,06). Tibias 0,56. Tarses 0,59.

Dimensions. — Longueur 1,74. Largeur du thorax 0,45.

Abdomen : longueur 0,89, largeur 0,47, épaisseur 0,17.

Ailes antérieures $1,74 \times 0,53$. Ailes postérieures $1,48 \times 0,31$.

Localité. — Tananarive 1.1930. A. SEYRIG.

Parmi les espèces éthiopiennes déjà connues, la plus proche de la nouvelle espèce est *Hoplogryon carus* Nixon.

Genre : *Macrogyron* Nixon.

Macrogyron brevicephala, n. sp. (Fig. 3 a. b. c.).

J'ai hésité avant de créer une espèce, considérant que la forme malgache pouvait, peut-être, être considérée comme une variété de *M. pluto* Nixon. Cependant, les différences avec cette espèce, que je me contenterai de donner au lieu d'une description complète, sont d'une importance justifiant l'emploi d'une dénomination spécifique différente.

Rapport de la largeur à la longueur de la tête 50 : 20 au lieu de 57 : 28 pour *pluto*. Espaces entre les rides du front plus étroites que l'ocelle médian. Ocelles non reliés sur leur bord interne par

un rebord élevé. Pubescence du funicule très courte mais nettement visible, surtout vers l'apex des articles. Scutellum finement réticulé-rugueux, avec une crête médiane peu élevée mais nette. Dents du scutellum presque aussi longues que la dent postscutellaire (rapport 6 : 7,5) cette dent beaucoup moindre que la demi-longueur du scutellum (rapport 7,5 : 20), de forme différente, plus épaisse à la base

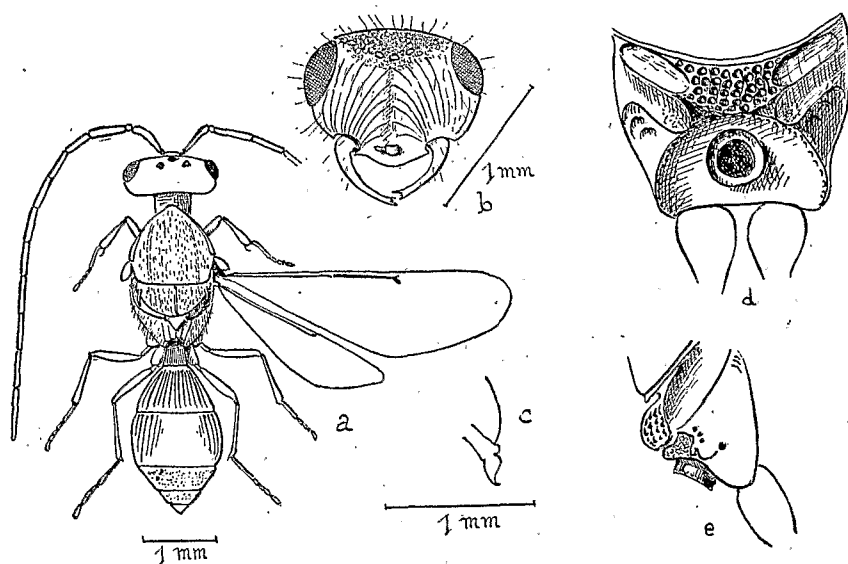


FIG. 3. — *Macrogyron brevicephala* n. sp. — a) Mâle ; b) Tête, vue par la face antérieure ; c) Epine du métathorax, vue latéralement. — *Microphanurus pentatomidis* n. sp. — Femelle. d) Propodeum avec l'orifice correspondant à l'attache de l'abdomen ; e) Même région latéralement.

et effilée à l'extrémité. Ailes postérieures de forme plus allongée. Les autres caractères sont ceux de *pluto*.

Longueur : 5,7 et 4,4.

Localité. — Bekily. III.1930 et II.1940. 2 mâles. A. SEYRIG.

Baeinini.

Genre : *Holaculus* Kieffer.

Holaculus arachnevora, n. sp. (Fig. 1-a, b, c).

FEMELLE. — Coloration. Noire. 1^{er} tergite abdominal jaune d'or ; le reste de l'abdomen à reflets roux. Tegulae brun testacé. Pattes et antennes jaune paille ; le pedicellus étant un peu brun. Hanches un peu plus foncées et plus ou moins brunies à la base. Epistome roux.

Tête. — Largeur 0,33. Hauteur 0,25. Longueur 0,11. Vertex à bord

dorsal très aigu et fortement incurvé, la face postérieure de la tête presque lisse.

Yeux presque circulaires, 0,14, petits, à facettes relativement peu nombreuses, bien convexes, à pubescence courte et dense. Ocelles très petits, les latéraux tangents aux yeux et presque tangents au bord postérieur ; le vertex très large à leur niveau (0,2). Ocelle médian assez en avant (0,07).

Front et vertex à fin réseau polygonal et fine pubescence. Le réseau s'atténue sur le front en s'approchant de la bouche. Il n'y a pas de sillons postantennaires mais une zone un peu aplanie, presque complètement lisse, luisante, traversée par une crête médiane qui débute entre les antennes et s'étend, sur la ligne médiane, jusqu'à la limite front-vertex. Celle-ci est marquée par une légère crête transversale qui relie les deux yeux par une ligne convexe vers le dos. Aux tempes, la limite de la face postérieure, tangente aux yeux près des ocelles latéraux, se marque par une légère crête qui se prolonge jusqu'à la bouche. Au-dessus du sillon général, légèrement marqué, le voisinage du cadre buccal est légèrement strié.

Antennes attachées immédiatement au-dessus de la bouche.

Antennes : Radicule cylindrique, petit, 0,02. Scape 0,11, légèrement renflé en fuseau. Pédicellus relativement gros, 0,04, ovoïde ($\times 0,025$). 4 articles funiculaires, petits, mesurant ensemble 0,06, de moitié plus étroits que le pédicellus, égaux entre eux, le 4^e légèrement plus large. Massue ovale 0,11 \times 0,055 ; éclairée par transparence, elle montre, chez certains exemplaires, l'indication d'une division en trois articles. La massue est très finement pubescente ; le funicule a des soies plus longues et peu nombreuses. Quelques soies s'élèvent sur le pédicellus et sur le scape.

Epistome court, rectangulaire, compris entre les antennes et le cadre buccal. Mandibules assez larges, jaunes.

Thorax. — Pronotum court, invisible dorsalement. Mesonotum vaste, 0,17, dépourvu de sillons, à réseau polygonal rugueux bien saillant, régulier, et fine pubescence blanche.

Scutellum, 0,11, à surface comme le mésonotum, largement arrondi en arrière, séparé du mésonotum par un sillon crénelé. Axillae courts, s'effilant jusque vers l'axe, peu distincts du scutellum. Bord postérieur du scutellum avec rebord luisant suivi par une ligne de cupules.

Métanotum court, caché sous le scutellum, rugueux dans la zone médiane, élargi et creusé en sillon latéralement ; le bord postérieur un peu relevé en pointe de part et d'autre de la zone médiane.

Propodeum court, un peu élargi latéralement, sillonné longitudinalement. Mésopleures lisses et luisants, fortement creusés pour l'appui des cuisses.

Abdomen. — Ovale, large, avec le 1^{er} segment nettement séparé, presque en pédoncule. Face dorsale peu convexe. Face ventrale gonflée à sa partie moyenne, à rebord mince bien saillant.

1^{er} tergite plus large que long 0,08 × 0,11. 2^e deux fois plus large que long 0,11 × 0,22, très fortement strié longitudinalement, avec seulement une étroite bande lisse postérieure. 3^e 0,08, à stries plus faibles que le 2^e et s'atténuant de l'avant vers l'arrière. 4^e 0,11 à stries peu distinctes passant à un réseau très léger. 5^e 0,05, à réseau très léger. Soies blanches disséminées à partir du 4^e tergite.

Ailes. — Très légèrement rousses. Franges assez longues, 0,03 aux antérieures. Sous-costale 0,7 ; la cellule étroite. Marginale punctiforme. Radius très long, 0,09, grêle, mais à tête arrondie, assez grande, allant presque jusque au milieu de la largeur de l'aile. Post-marginale 0,02. Nervures très pâles, peu visibles.

Ailes postérieures à franges très longues, 0,06, à dernière partie presque noire.

Pattes. — Plutôt faibles.

Hanches antérieures 0,03. Trochanters 0,02. Cuisses 0,14. Tibias 0,14. Tarses 0,14.

Hanches moyennes 0,06. Trochanters 0,03. Cuisses 0,17. Tibias 0,17. Tarses 0,14.

Hanches postérieures 0,07. Trochanters 0,035. Cuisses 0,17. Tibias 0,2. Tarses 0,22.

Dimensions. — Longueur totale 0,78. Largeur 0,26.

Abdomen : longueur 0,4. Largeur 0,26.

Ailes antérieures 0,59 × 0,2. Ailes postérieures 0,53 × 0,1.

Localité et hôtes. — Imerimanjaka. N° 1010. Elevage du 26.II. 1952. Sortie des adultes 27.II.1952. Parasites d'une ponte d'Arachnides. 15 femelles. RENAUD PAULIAN.

RÉSUMÉ.

Etude de *Scelioninae* de Madagascar, comprenant les descriptions de 5 espèces nouvelles : *Telenomus tananarivensis*, *Microphanurus pentatomidis*, *Hoplogryon tananarivensis*, *Macrogyron brevicephala*, *Holacolus arachnevora*.

(Institut d'enseignement et de Recherches tropicales,
Bondy (Seine-et-Oise).



Imprimerie Maurice DECLUME, Lons-le-Saunier.