

PLATYGASTERINAE DE MADAGASCAR
[Hym. Proctotrupidae],

PAR

Jean RISBEC.

Les insectes étudiés dans cette note m'ont été transmis pour étude par le Dr Renaud PAULIAN. Les *Platygaster* ont été obtenus des galles de différentes plantes et sont parasites des insectes qui ont occasionné la formation de ces galles, *Allotropa Pauliani* est parasite de cochenilles.

PLATYGASTERINAE.

Tribu *Platygasterini*.

Genre : *Platygaster* Latreille.

**TABLEAU D'IDENTIFICATION DES ESPÈCES AFRICAINES
ET MALGACHES.**

- | | |
|---|----|
| 1. Scutellum peu bombé | 2. |
| — Scutellum fortement bombé | 3. |
| 2. Massue de 5 articles..... <i>P. alticola</i> Kieffer (pattes en partie noires. 4 ^e article antennaire plus petit que le 5 ^e). Afrique centrale. | |
| — Massue de 4 articles..... <i>P. périneti</i> Risbec (pattes concolores, 4 ^e article égal au 5 ^e . Scutellum triangulaire). Madagascar. | |
| 3. Ailes antérieures à longue ciliation. Corps brunâtre. Pattes concolores. Scutellum transverse. <i>P. oryzae</i> Cameron. Afrique. | |
| — Ailes à ciliation courte. Corps noir | 4. |
| 4. Massue de 4 articles | 5. |
| — Pas de massue | 6. |

5. Antennes jaunes à massue noire. Articles 7-9 nettement allongés. Abdomen effilé en arrière *P. seychellensis* Kieffer. Seychelles.
- Antennes noires. Articles 1-3 jaunes. 8-9 aussi longs qu'épais. Abdomen arrondi en arrière.. *P. mahensis* Kieffer. Seychelles.
6. Scutellum ovale, allongé transversalement, petit ; abdomen en fuseau allongé, 2,5 fois plus long que large. Tête deux fois plus large que longue. Scape en fuseau allongé. Partie postérieure du mesonotum avec zone médiane saillante.... *P. mandrakae* n. sp.
- Scutellum subsphérique ou en quart de sphère ou cordiforme ou subtriangulaire. Abdomen, au maximum deux fois plus long que large 7.
7. Scutellum subsphérique. Mésonotum lisse. 2^e tergite abdominal avec de faibles stries à la base. 1^{er} tergite court, à forts sillons longitudinaux. Abdomen nettement moins de deux fois plus long que large..... *P. Pauliani* Risbec.
- Scutellum tronqué en avant ; cordiforme, en quart de sphère 8.
8. Front nettement réticulé-rugueux. Une arête très vive au vertex. Mésonotum très légèrement impressionné. Abdomen moins de deux fois plus long que large.. *P. dombeyae* Risbec.
- Front satiné. Mésonotum finement réticulé-rugueux. Articles funiculaires 5-7 de longueur légèrement croissante. Tapis de soies sur le tiers de l'abdomen, cachant le bord du 1^{er} tergite. Abdomen deux fois plus long que large. Vertex à angle obtus *P. philippiae* Risbec.
- Front lisse. Mésonotum à fines impressions sétigères. Vertex sans arête vive. Articles funiculaires 3-7 épaux *P. ambositrensis*, n. sp.

Platygaster Pauliani Risbec.

Manjakatempo (G. 144). Elevage du 10-XII-1950. Adulte sorti le 11-XII-1950. Obtenue des galles de feuille de Tavolo, 1 femelle. Renaud PAULIAN.

Mt. Tsaratanana. 1500 m. Des galles de Vaha Fotsy. Elevage du 14-X-1949. Adulte du 15-XI-1949. 5 femelles (longueur 1,4). Renaud PAULIAN.

Ces derniers exemplaires ont, à l'extrémité postérieure du mesonotum, une partie médiane légèrement saillante par rapport aux parties latérales. Il semble que cette saillie, qui n'a pas été signalée avec la description de *P. Pauliani*, soit cependant constante mais de développement très variable et parfois presque nul. L'espèce, qui se rencontre dans des galles diverses, se serait ainsi légèrement modifiée dans les différentes plantes, si bien que ses limites sont difficiles à tracer. C'est ainsi que l'espèce suivante n'est peut-être guère qu'une variété de *P. Pauliani*.

Platygaster mandrakæ, n. sp. (Fig. 1. b).

FEMELLE. — *Coloration*. — Noire. Hanches noires. Pattes testacées avec cuisses postérieures plus foncées. Radicule et base du scape testacés. Reste du scape brun testacé foncé. Pedicellus testacé plus clair ventralement, le reste de l'antenne testacé foncé.

Tête. — Largeur 0,36. Hauteur 0,21. Longueur 0,17 (*).

Yeux nus $0,17 \times 0,11$, légèrement plus convexes que le crâne, à facettes petites. Vertex entre les yeux 0,21. Ocelles relativement gros, 0,03 environ, les latéraux à une distance des yeux égale à leur diamètre, un peu plus éloignés de l'ocelle médian qui est presque sur la même ligne.

Front lisse et luisant, très finement strié transversalement au dessus de la base des antennes. Le vertex, en arrière des ocelles, est arrondi vers l'occiput et creusé de stries transverses. Très fines soies blanches au vertex et autour de la bouche. Antennes très proches de la bouche, presque contiguës, séparées par une étroite saillie (0,025).

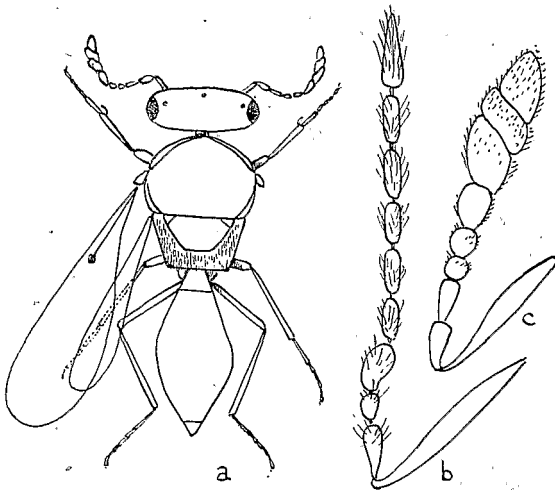


FIG. 1. — *Platygaster mandrakæ* n. sp. b, antenne de la femelle, *Allotropia Pauliani* n. sp. a, femelle, c, antenne.

Antennes : Radicule petit, cylindrique. Scape, 0,18, en fuseau allongé (max. 0,035), assez brusquement rétréci à l'apex, courbé, finement pubescent sur la partie distale. Pedicellus 0,05, ovoïde, plus effilé vers la base. 1^{er} article funiculaire petit, aussi long qu'épais 0,03. 2^e 0,06, plus épais que les suivants et courbé. 3^e à 7^e de même longueur, 0,055, d'épaisseur 0,03, ovoïdes et terminés par un petit pédicelle, nettement disposés en chapelet. Massue simple 0,08, plus étroite que les articles funiculaires, s'effilant à l'apex.

(*) Toutes les dimensions citées sont exprimées en millimètres.

Sur les articles funiculaires et la massue, fines soies blanches, obliques, longues (de l'ordre de 0,03), faisant défaut à la face postérieure des 1^{er} et 2^e funiculaires, sauf vers l'apex pour le 2^e.

Thorax. — Pronotum étroit sur l'axe, largement étalé, luisant latéralement. Mesonotum arrondi en avant, de longueur 0,25, présentant, en arrière, une allure caractéristique. La partie médiane est saillante et s'avance en une pointe mousse vers le scutellum, tandis que, de part et d'autre, la surface est fortement déprimée et cachée par des soies blanches. L'ensemble de la surface, quoique luisante, a de fines impressions correspondant à une pubescence couchée, assez abondante et longue.

Scutellum formant une saillie ovale, longitudinale, petite, 0,08, lisse et luisante, avec les faces latérales masquées par une abondante pubescence blanche. Métanotum très court, surplombé par le bord postérieur du scutellum, qui est tronqué et légèrement rebordé.

Propodeum court, 0,14, s'élargissant latéralement en devenant pubescent. Sur l'axe, l'ensemble métanotum et propodeum est élevé en toit aigu.

Mesopleures lisses et luisants, presque rectangulaires, plus hauts que longs ; avec une vallée longitudinale au tiers ventral. Metapleures vastes (hauteur 0,11, longueur 0,08), contrastant avec les mesopleures par un tapis de soies blanches couchées.

Abdomen. — En fuseau ; formant, en vue dorsale, un losange allongé. Le 1^{er} segment, 0,09 est nettement séparé en pédoncule, mais, en vue dorsale, il continue la courbure des faces latérales. Sa face dorsale a de fortes stries longitudinales. 2^e tergite 0,34, lisse et luisant, dépassant la partie la plus large de l'abdomen. Les autres segments sont sur la partie effilée ; ils mesurent respectivement 0,03, 0,08, 0,11, 0,11. Le dernier segment est mat, roussâtre.

Ailes. — Incolores, avec nombreuses et longues soies. Franges courtes. Ailes antérieures dépassant de beaucoup l'abdomen, Nervures incolores, à peine visibles. Sous-costale s'effaçant très vite. Le bord de l'aile est courbé à 0,34 de la base, ce qui correspond à l'extrémité de la cellule costale. A la suite, une rangée de soies, parallèle au bord, donne l'impression de limiter une marginale. Base de l'aile nue jusqu'au niveau de l'extrémité de la cellule costale.

Ailes postérieures à franges assez longues (max. 0,06), assez larges. Le bord antérieur a une bordure de soies au delà des crochets.

Pattes. — Longues et grêles, surtout les postérieures. Cuisses renflées en massue.

Hanches antérieures 0,08. Trochanters 0,06. Cuisses 0,17. Tibias 0,17. Tarses 0,25.

Hanches moyennes 0,06. Trochanters 0,06. Cuisses $0,2 \times 0,05$. Tibias 0,22. Tarses 0,28.

Hanches postérieures 0,12. Trochanters 0,07. Cuisses $0,22 \times 0,055$. Tibias 0,28. Tarses 0,36.

Dimensions. — Longueur totale 1,1. Largeur du thorax 0,22.

Abdomen : Longueur 0,55, largeur 0,22.

Ailes antérieures $0,95 \times 0,22$. Ailes postérieures $0,81 \times 0,15$.

Localité. — La Mandraka. N° 286. Elevage du 17-X-1951. Adultes sortis le 22-X-1951. Obtenues des galles de Maleni-ravina, 3 femelles. Renaud PAULIAN.

Platygaster philippiae Risbec.

G. 202. Tsimbazaza. Elevage du 7-III-1951. Des fleurs de *Seturia pallidifusca*. Adultes sortis le 22-III-1951. 1 femelle. Renaud PAULIAN.

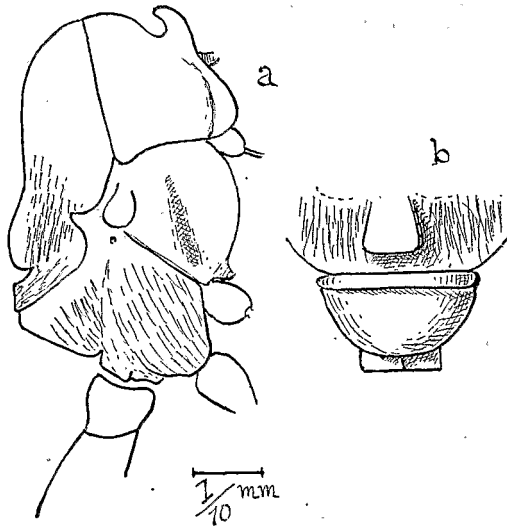


FIG. 2. — *Platygaster ambositrensis* n. sp. a, thorax, vu latéralement ; b, extrémité postérieure du mésonotum, scutellum et partie centrale du métanotum.

Platygaster ambositrensis, n. sp. (Fig. 2).

Cette forme est encore très voisine de *P. philippiae* et de *P. mandrakae*, cependant elle présente une disposition nettement différente de la partie postérieure du thorax. Il peut se faire que la découverte d'autres formes intermédiaires arrive à démontrer qu'il s'agit, pour tout cet ensemble, de variations d'une souche unique.

Quoi qu'il en soit, tous les autres caractères étant semblables, voici quelle est la disposition caractéristique du thorax. Le scutellum est saillant de manière plus abrupte à son bord antérieur. Il n'est pas ou bien très peu luisant. Sa forme est plus large, presque en quart de sphère tourné complètement vers l'arrière. Sauf sur la bande médiane, il est recouvert d'une épaisse pubescence blanche. A la partie antérieure, un sillon transverse sépare un bourrelet marginal.

La saillie médiane de la partie postérieure du mesonotum est plus large que chez *P. mandrakae*. Elle s'arrondit un peu en tête à l'extrémité s'opposant au bourrelet antérieur du scutellum.

La forme du scutellum est assez variable suivant les exemplaires. Taille plus grande que *P. mandrakae*, 1,4 à 1,6.

Localité. — G. 318. Ambositra. Elevage du 2-I-1952. Adultes obtenus le 21-I-1952 de galles des tiges de *Philippia* sp. 3 femelles. Renaud PAULIAN.

Tribu *Inostemmini*.

Genre : *Trisinostemma* Kieffer.

Trisinostemma ambilobei, n. sp. (Fig. 3).

MÂLE. — *Coloration.* — Noire. Hanches et cuisses noires. Tibias et tarses testacé rouge, mais les tibias brunis sur leur zone médiane, ainsi que le dernier article des tarses. Trochanters testacés à l'apex. Antennes noires.

Tête. — Largeur 0,42. Hauteur 0,34. Longueur 0,17.

Yeux nus, $0,17 \times 0,13$, à bord postérieur un peu sinué, à facettes relativement grandes, bien convexes ; l'ensemble légèrement plus convexe que les surfaces voisines. Orbites marquées par un sillon profond. Le vertex mesure 0,22 entre les yeux. Ocelles, 0,03, les latéraux à une distance des yeux un peu supérieure à leur diamètre. Ocelle médian un peu en avant. Les ocelles latéraux sont dirigés latéralement, sur le bord de la saillie de l'ocellum.

Vertex largement arrondi ; avec fin réseau polygonal nettement rugueux. Même réseau sur le front. Antennes très proches de la bouche, séparées l'une de l'autre par une saillie de 0,03 de large, avec crête double. En arrière des antennes, le front ne présente qu'une dépression très peu sensible. Immédiatement près des antennes, au bord du cadre buccal, l'épistomie se relève en un rebord fortement saillant, plus redressé au milieu, et s'étendant jusqu'aux angles latéraux. Au dessous, le labre est visible en profondeur entre le bord du cadre buccal et les mandibules.

Mandibules fortes, noires à la base, rouges à l'extrémité. Sur l'axe, la mandibule droite recouvre la gauche, laquelle n'est visible qu'à la base, entre les deux grands denticules de son opposée,

Antennes: Radicule court, 0,02, un peu courbé vers l'extérieur. Scape très fort, 0,2, épaissi fortement en massue, la face externe plane, limitée par des crêtes, surtout à la face antérieure qui se trouve ainsi fortement carénée. L'ensemble est un peu courbé et tordu. Pedicellus 0,03, un peu plus long qu'épais. Le funicule est normalement coudé au niveau du 3^e article qui se trouve réduit, triangulaire en vue latérale, avec deux faces obliques comprises entre les apex et bords tronqués obliquement des 2^e et 4^e articles. A part ce 3^e article, les articles du funicule sont subégaux, avec une longueur de 0,05. Article terminal, 0,07. Funicule et massue avec pubescence blanche, fine. Même pubescence, mais moins dense, sur le pedicellus et le scape.

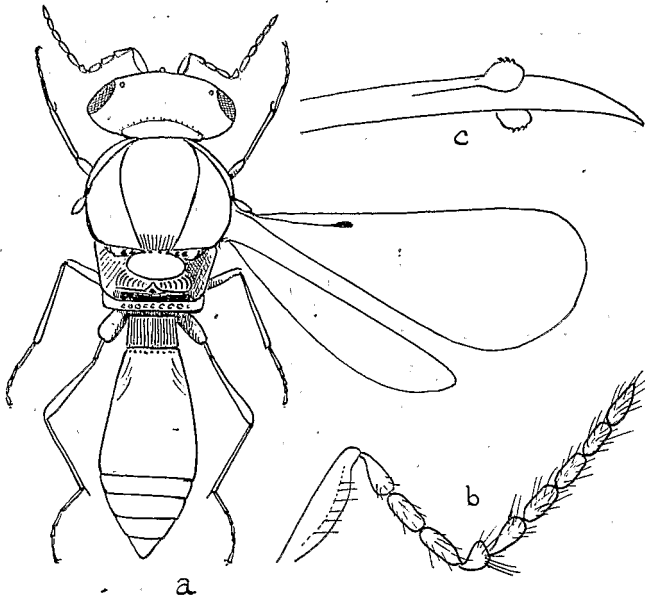


FIG. 3. — *Trisnostemma ambilobei* n. sp. a, mâle ; b, antenne ; c, pénis.

Thorax. — Pronotum très court sur l'axe mais s'étendant jusqu'aux axillae, le bord postérieur concave vers le mesonotum qui est ainsi rétréci en avant. Mesonotum long, 0,25, très finement réticulé-rugueux, avec deux sillons divergeant d'arrière en avant. La partie postérieure, vers les sillons, a des soies couchées et est plus rugueuse. Scutellum séparé du mesonotum par un sillon profond, traversé de 7 fortes crêtes de plus en plus fortes et longues de l'axe vers l'extérieur. Disque du scutellum ovale, transverse, petit (0,08 × 0,1), réticulé comme le mesonotum, les axillae représentés par l'extrémité latérale, élargie, du sillon antérieur, avec les rebords le limitant. Le bord postérieur du scutellum se relève en une surface fortement rugueuse, avec un dessin en écusson sur l'axe.

Metanotum formant une étroite bande enfoncée entre ce rebord et le propodeum, un peu élargi latéralement, le fond de la dépression étant rugueux.

Propodeum court sur l'axe, avec zone médiane formant gouttière crénelée transverse. Parties latérales peu élargies, avec une crête transverse courbée, près du bord antérieur.

Mesopleures en forme de losange, très fortement déprimés au milieu, la ligne qui joint la hanche à l'aile formant limite à une brutale dénivellation ; la partie postérieure fortement soulevée. Du fond de la dépression, à mi-longueur de la ligne précédente, et perpendiculairement à elle, part un sillon qui se dirige vers l'avant. Surface finement réticulée-rugueuse. Metapleures rugueuses, avec tapis de soies argentées, couchées. Soies nombreuses sur les faces latérales du propodeum.

Abdomen. — Assez large à la base, régulièrement évasé jusqu'aux 2/3, puis ovale. Bords des tergites disposés en méplats à la face ventrale. A la base est une zone d'insertion très courte, fortement striée, enfoncée entre le propodeum et le bord du 1^{er} tergite. 1^{er} tergite 0,08, très fortement strié, avec les deux bords lisses. 2^e 0,34, à léger rebord antérieur suivi d'un étroit sillon avec très légère crénelure ; quelques stries latérales s'effacent progressivement depuis le bord jusqu'au tiers du tergite ; la surface est lisse et luisante. 3^e tergite 0,08, 4^e à 6^e, 0,05 chacun. Les quatre derniers tergites sont finement gaufrés avec bordure postérieure lisse. Face ventrale mate. Pénis trouvé sorti, très long, 0,28.

Ailes. — Incolores. Ailes antérieures à franges denses, très courtes. Soies très peu nombreuses, sauf tout près du bord latéral. Une seule nervure brun roux, grêle, se terminant à 0,28 par une tête arrondie. Ailes postérieures à franges un peu plus longues, 0,03, avec une seule nervure, droite, de 0,08.

Pattes. — Hanches antérieures 0,08. Trochanters 0,05. Cuisses, 0,2, en massue. Tibias 0,17, courts et brusquement élargis. Tarses, 0,22, densément pubescents, à 1^{er} article un peu échancré, à peu près aussi long que l'ensemble des quatre autres.

Hanches moyennes 0,08. Trochanters 0,05. Cuisses 0,21, en massue. Tibias 0,22. Tarses 0,25.

Hanches postérieures 0,1, presque aussi épais que longs. Trochanters 0,06. Cuisses 0,25 comme les antérieures. Tibias 0,22. Tarses 0,25.

Dimensions. — Longueur totale 1,32. Largeur du thorax 0,35.

Abdomen : Longueur 0,62, largeur 0,31.

Ailes antérieures $0,89 \times 0,7$. Ailes postérieures $0,66 \times 0,2$.

Localité. — G. 242. Ambilobé. Elevage du 4.V.1951. Sortie des adultes 15.VI.1951. 1 mâle obtenu d'une galle par fasciation de la tige de Safangy.

Genre : *Allotropia* Förster.

Allotropia Pauliani, n. sp. (Fig. 1 — a, c).

FEMELLE. — Coloration. — Noire. Hanches noires passant au testacé à l'apex. Antennes testacées avec scape brunî sauf aux deux extrémités. Pattes testacées, assez foncées, avec partie moyenne des cuisses brunie.

Tête. — Longueur 0,11. Largeur 0,25. Hauteur 0,21.

Yeux ovales, peu allongés, $0,14 \times 0,1$, à facettes assez peu nombreuses, nus. Vertex très large, 0,2, arrondi en arrière, luisant, avec gaufrure extrêmement fine sur les parties latérales. Ocelles latéraux petits, presque tangents aux yeux, l'ocelle médian assez en avant (0,04 en avant de la ligne des ocelles latéraux).

Front régulièrement convexe, luisant, dépourvu de sillons post-antennaires. Antennes attachées au bord du cadre buccal, séparées l'une de l'autre par un espace étroit, (0,02), légèrement saillant.

Antennes de 9 articles : Radicule 0,02, grêle, un peu courbé, plus clair que le scape. Scape $0,12 \times 0,03$, légèrement épaissi en fuseau. Pedicellus $0,05 \times 0,02$. 1° funiculaire 0,03, subcylindrique. 2° 0,015, à peu près aussi épais que long. 3° un peu plus long et plus large que le précédent. Massue de 4 articles, le 1^{er} de 0,035, légèrement plus épais à l'apex que long, un peu dissymétrique. 2° et 3° à peu près égaux, très dissymétriques, avec bord dorsal (0,035) deux fois plus court que le ventral. Dernier article ovoïde 0,055. Articles funiculaires et massue, sauf le dernier article, ont des soies obliques assez longues.

Thorax. — Pronotum très court dorsalement, un peu plus long latéralement, avec bord postérieur courbé presque en demi-cercle. Mésonotum vaste, 0,14, régulièrement convexe, sans sillons, à très léger réseau rugueux et fines soies blanches couchées, alignées ; l'ensemble soies et réseau donne un aspect strié, plus fortement à la partie postérieure. Une haie de longues soies, au bord postérieur, se couche sur le scutellum.

Scutellum 0,1, avec même sculpture et soies abondantes latéralement.

L'ensemble métanotum-propodeum ne peut être étudié facilement parce que la surface est rugueuse et couverte de soies qui retiennent des particules étrangères. En tout cas, le bord postérieur est transverse, rectiligne, et les bords latéraux presque parallèles. Sur l'axe, la longueur égale 0,05.

Mesopleures lisses et luisants, avec une vallée qui se trouve dans le sens antéro-postérieur. La forme est celle d'un trapèze élargi du dos au ventre, plus large (d-v) que long. En avant, la partie latérale du pronotum couvre une surface aussi importante de la face latérale. En arrière, le métapleure contraste avec le mesopleure par sa surface striée longitudinalement et pubescente. Les parties latérales du propodeum ont des soies blanches abondantes et longues.

Abdomen. — Ovale, convexe dorsalement et ventralement. Une partie basilaire un peu rousse, de longueur 0,05, à surface irrégulièrement rugueuse (1^{er} tergite). 2^e tergite recouvrant presque tout le reste, lisse et luisant. Trois segments très courts se placent à l'extrémité.

Ailes. — Légèrement rousses, à soies abondantes et rousses, assez longues. Franges assez longues sur tout le bord antérieur, le maximum est au début du bord postérieur, après quoi elles disparaissent vers la base. Nervation réduite à une sous-costale qui se termine par un élargissement brun foncé, ne touchant pas le bord, et situé à 0,2 de la base de l'aile.

Ailes postérieures presque aussi longues que les antérieures, à franges un peu plus longues.

Pattes. — Relativement longues, avec cuisses assez fortement renflées en fuseau.

Cuisses antérieures 0,14. Tibias 0,11. Tarses 0,17.

Cuisses moyennes 0,14. Tibias 0,16. Tarses 0,18.

Cuisses postérieures. Trochanters + Cuisses 0,16. Tibias 0,22. Tarses 0,2.

Dimensions. — Longueur totale 0,7. Largeur du thorax. 0,25.

Abdomen : Longueur 0,31, largeur 0,2.

Ailes antérieures 0,53 × 0,19. Ailes postérieures 0,4 × 0,11.

Mâle. — Comme la femelle, mais antennes différentes, de 9 articles, avec pedicellus subsphérique, les cinq articles funiculaires élargis dorsalement au milieu, triangulaires en vue latérale, avec une touffe de très longues soies au sommet libre du triangle. Dernier article de l'antenne ovoïde, longuement cilié. Longueur 0,73.

Localité et Hôte. — N° 1008. La Mandraka. Elevage du 21.II.1952. Sortie des adultes 26-II-1952. 2 femelles et 1 mâle obtenus de cochenilles sur *Philippa* sp. De plus, 2 exemplaires encore enfermés dans les cochenilles qui sont très gonflées et ne forment plus qu'un sac ovoïde avec restes des pattes et de la trompe.

L'espèce est très voisine de *Allotropa loudsburyi* Ashmead d'Afrique du Sud. Celle-ci en diffère par les pattes brunes ou brun noir, les trochanters, éperons tibiaux et les 4 premiers articles des tarses jaunes, l'abdomen à pétiole jaune, l'abdomen plus long (1/3 du reste du corps), le pétiole très court, transverse, le 2^e tergite couvrant la moitié de l'abdomen.

(Institut d'Enseignement et de Recherches tropicales).



Imprimerie Maurice DECLUME, Lons-le-Saunier.