

Phlébotomes de Bolivie : description de *Lutzomyia* (*Evandromyia*) *tarapacaensis* n. sp. (Diptera, Psychodidae)

par François LE PONT*, Miguel-José TORREZ-ESPEJO**
& Eunice Aparecida Bianchi GALATI***

*ORSTOM, Département SANTÉ, 213 rue La Fayette, 75480 Paris cedex 10, France. **IBBA, Casilla 824, La Paz, Bolivie. ***Departamento de Epidemiologia, Faculdade de Saude Publica, Universidade de Sao Paulo, av. Dr Arnaldo 715, 01246-904, Sao Paulo, Brasil

Résumé. - Les auteurs décrivent le mâle d'une espèce nouvelle de Phlébotome de la région amazonienne : *Lutzomyia tarapacaensis* n. sp. ; cette espèce appartient au sous-genre *Evandromyia*, série *infraspinosa*.

Summary. - *Lutzomyia tarapacaensis* n. sp. is described from male holotype, collected in the primary forest of northern Beni region, Bolivia ; this species belongs to the subgenus *Evandromyia*, series *infraspinosa*.

Mots clés. - *Phlebotominae*, taxonomie, *Lutzomyia tarapacaensis* n. sp., Bolivie.

En Bolivie le sous-genre *Evandromyia* Mangabeira est absent de région subandine mais est représenté, en région amazonienne, par trois espèces : *Lutzomyia bourrouli*, *L. brachiphalla* et *L. teratodes* (obs. inédite). Nous décrivons une quatrième espèce de la même région, que nous nommons : *L. tarapacaensis*, d'après son lieu de récolte : Tarapaca.

Les mensurations sont celles de l'holotype mâle, unique exemplaire connu, elles sont exprimées en mm ; le milieu de montage est l'Euparal.

Lutzomyia (*Evandromyia*) *tarapacaensis* n. sp. (fig. 1)

Petit Phlébotome, mesurant 2,22 mm du bout du labre à l'extrémité du coxite, de teinte pâle.

Tête : Longueur 0,288 incluant le clypeus ; largeur (max.) 0,246. L/l = 1,17. Yeux petits ; distance interoculaire 0,11 égale au diamètre de 6 facettes. Labre-épipharynx : longueur 0,15 à partir du bord du clypeus. Antennes incomplètes ; flagellomère antennaire AIII = 0,245 ; AIV + AV = 0,13 + 0,13. AIII/E = 1,63. Ascoïdes simples mais dont il est impossible de distinguer la portion apicale. Palpes : longueur totale 0,475, longueurs respectives des palpomères : 1-0,02 2-0,079 3-0,11 4-0,075 5-0,191. Formule palpaire : 1-4-2-3-5. Cibarium inerme. Arc chitineux très net, diffus dans sa partie médiane. Aire pigmentée peu marquée. Pharynx postérieur présentant des rides transversales, longueur 0,132.

Thorax : Longueur 0,359. Mésonotum très faiblement pigmenté. Pleures pâles avec 10 soies épisternales hautes et 2 soies basses. *Aile*, long. 1,43 ; larg. max. 0,375. L/l = 3,81. Indices alaires : $\alpha = 0,288$; $\beta = 0,159$; $\chi = 0,238$; $\delta = 0,052$; $\alpha/\beta = 1,81$; $\alpha/\delta = 5,53$. Pattes absentes sur ce spécimen unique.

Abdomen : Longueur 1,431 incluant le coxite. Genitalia plus pigmenté que le reste du corps, principalement le paramère et l'édéage. Coxite : longueur 0,281 largeur (max.) 0,081 présentant une touffe de 25 à 30 soies fines, distribuées sur la proéminence d'une plaque chitinisée. Style : longueur 0,157 largeur (max.) 0,028 portant 4 épines principales et 1 soie subterminale. Edéage conique bien chitinisé, à extrémité aigue. Portion indivise du paramère et son extrémité distale portant, dorsalement, des soies fines ; quelques soies du même type sur la face basale de la partie indivise du paramère. Processus basal du paramère, digité, plus chitinisé, et sans soies. Lobe latéral à apex pointu, longueur 6,348, portant trois soies spatulées à son extrémité. Pompe génitale : longueur 0,157 ; filaments génitaux peu chitinisés, longueur 0,329 soit 2,09 fois la longueur de la pompe. Filaments génitaux légèrement élargis sur la moitié distale et très finement striés ; apex légèrement élargi.

HOLOTYPE : ♂ (lame nl FLP-9640), récolté en sous-bois de forêt primaire, en mai 1988, dans un piège CDC placé à 14 m du sol à proximité du campement militaire Tarapaca

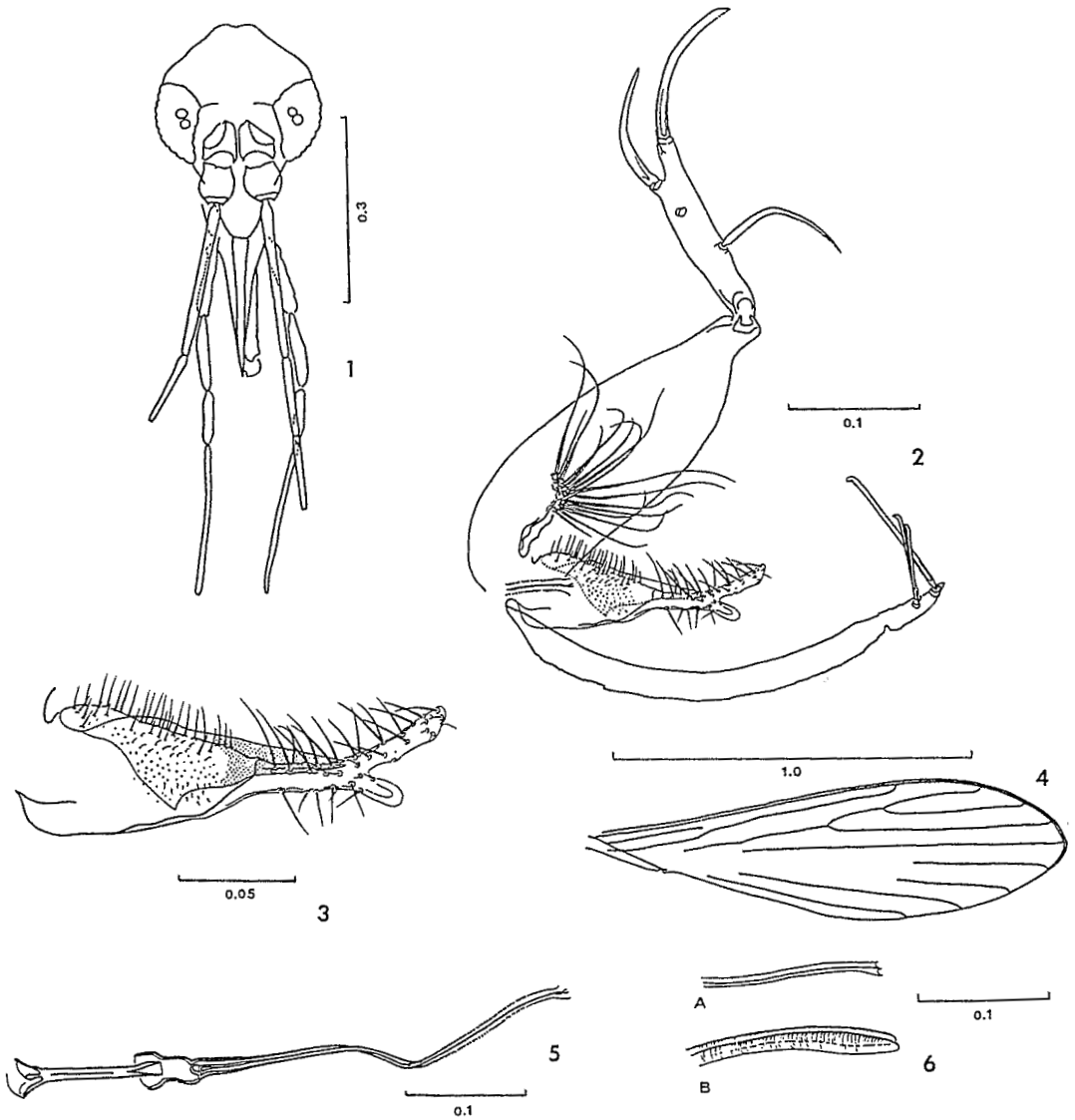


Fig. 1 à 6. - *Lutzomyia tarapacaensis* n. sp., holotype, ♂ : - 1, tête ; - 2, genitalia ; - 3, paramère ; - 4, aile ; - 5, pompe et filaments génitaux ; - 6, apex des filaments génitaux : A, *L. tarapacaensis* ; B, *L. inpai*.

(65150'O-11103'S), sur la route Riberalta-Guayaramerin, département du Beni, Bolivie.

L'holotype de *L. tarapacaensis* est déposé au service Typologie et Chorologie des Vecteurs de l'ORSTOM, 911 avenue Agropolis, BP 5045, 34032 Montpellier cedex.

Concernant cette récolte, il s'agit du seul exemplaire d'*Evandromyia* capturé sur 198 Phlébotomes représentant 22 espèces.

Discussion. - *L. tarapacaensis* se range dans le sous-genre *Evandromyia*, série *infra-spinosa* (YOUNG & ARIAS, 1977) d'après les caractères suivants : insecte pâle, yeux petits, coxite à touffe de soies persistantes, style à 4 épines et une soie subterminale, paramère bifurqué, édéage simple et présence de trois soies spatulées à l'extrémité du lobe latéral.

L'espèce la plus proche de *L. tarapacaensis* est *L. inpai*, mais on peut séparer les deux espèces par les caractères suivants : 1, la touffe du coxite comprend 25 à 30 soies au lieu de 14 chez *L. inpai* ; 2, le flagellomère antennaire AIII mesure 0,245 alors que les

variations extrêmes, chez *L. inpai*, sont 0,18-0,20 ; 3, l'indice alaire α mesure 0,288 alors qu'il varie chez *L. inpai* de 0,30 à 0,35 ; 4, le lobe latéral mesure 0,348 chez *L. tarapacaensis* contre 0,28 chez *L. inpai* ; 5, les filaments génitaux sont de même taille et le rapport FG/PG est similaire chez les deux espèces, mais chez *L. tarapacaensis* ils sont peu chitinisés et légèrement enflés sur leur moitié distale, alors que chez *L. inpai* ils sont très fortement chitinisés et les 2/3 distaux sont épaissis (trois fois la taille de *L. tarapacaensis*) et fortement striés ; de ce fait, l'extrémité de l'édéage est aigu dans le premier cas et à apex large dans le second ; 6, chez *L. inpai* l'extrémité du paramère est bifurquée et les deux lobes sont sensiblement de taille égale, alors que chez *L. tarapacaensis* le lobe inférieur n'est qu'un appendice du lobe supérieur de beaucoup plus grande taille.

L. tarapacaensis se différencie facilement de *L. brachiphalla* par la digitation basale du paramère qui est arrondie et non en éperon, et par le nombre de soies au coxite (*L. tarapacaensis* : 35-30, *L. brachiphalla* : 4-6). Elle se différencie des huit autres espèces de la série *infraspino* par la morphologie du paramère.

Cette espèce a curieusement été récoltée dans un CDC disposé dans les strates basses de la voûte forestière, alors que les autres espèces d'*Evandromyia* de la région sont des Phlébotomes de litière. Il semblerait que l'exemplaire non nommé, représenté par BARRETT *et al.* (1996), récolté en Amazonie brésilienne, appartienne cette espèce, quoique les filaments génitaux manquent. En Bolivie, dans le Pando et la région nord du Beni, les *Evandromyia* ne sont pas des espèces très abondantes dans les pièges CDC même au niveau du sol, et n'ont jamais constitué plus de 0,5% des récoltes.

AUTEURS CITÉS

- BARRETT T.V., FREITAS R.A. de, ALBUQUERQUE M.I.C. & GUERRERO J.C.H., 1996. – Report on a collection of *Lutzomyia* sand flies (Diptera : Psychodidae) from the middle Solimoes (Amazonas, Brazil). *Memorias do Instituto Oswaldo Cruz*, **91** : 27-35.
- YOUNG D.G. & ARIAS J.R., 1977. – *Lutzomyia* sand flies in the subgenus *Evandromyia* Mangabeira with descriptions of a new species from Brazil (Diptera : Psychodidae). *Acta Amazonica*, **7** : 59-70.

Laure DESUTTER-GRANDCOLAS. – *Leptopsis* nouveau nom pour *Stenotes* Desutter-Grandcolas (Orth., Grylloidea)

En 1991, j'ai décrit un nouveau genre de grillons originaires d'Amazonie occidentale sous le nom de *Stenotes* (Orthoptera Grylloidea Phalangopsidae). Ce nom ayant déjà été attribué par TOWNES (1969) à un genre d'Ichneumonides (Hymenoptera), je propose de renommer ce genre de grillons *Leptopsis* **nom. nov.**

La liste des espèces alors décrites dans le genre devient *Leptopsis nauta* Desutter-Grandcolas (espèce-type du genre), *L. zumun* Desutter-Grandcolas, *L. saussurei* Desutter-Grandcolas et *L. chopardi* Desutter-Grandcolas.

REMERCIEMENTS. – Je remercie M. S. Engel (Ithaca, NY) de m'avoir signalé l'utilisation antérieure du nom *Stenotes*.

AUTEURS CITÉS

- DESUTTER-GRANDCOLAS L., 1991. – Nouvelles données sur les Phalangopsidae néotropicaux (Orthoptères, Grylloidea). *Bulletin de la Société entomologique de France*, **96** (5) : 451-461.
- TOWNES H., 1969. – The genera of Ichneumonidae, part 2 : Gelineae. *Memoirs of the American entomological Institute*, **12** : 1-537.

(L. D.-G. : EP 90 CNRS, Laboratoire d'Entomologie, Muséum national d'Histoire naturelle, 45 rue Buffon, F-75005, Paris)