

Quelques données sur les reprises de bagues au Mali

par B. Tréca

ORSTOM, B.P. 1386, Dakar, Sénégal

Reçu 16 mai 1988

Revu 2 novembre 1992

Fonds Documentaire IRD



010021037

Résumé

Une liste des bagues retrouvées au Mali par l'auteur est présentée avec les conditions de capture et des renseignements sur les espèces.

Summary

A list of bird rings recovered in Mali by the author is presented, with recovery and ringing details.

Introduction

Le delta central du Niger au Mali, vaste plan d'eau de 30,000 km², situé en zone sahélienne, est l'une des zones de regroupement pour les oiseaux migrateurs qui s'y arrêtent après la traversée du Sahara. Certaines de ces espèces sont capturées assez régulièrement par les pêcheurs bozos, et quelquefois par des chasseurs. La "pêche" aux oiseaux d'eau peut prendre plusieurs formes: pose de filets à poissons au-dessus des marais ou des rizières, en vue de capturer les canards (Fig. 1) ou les petits limicoles, principalement par des pêcheurs spécialisés (Tréca 1989), pose d'hameçons appâtés avec un poisson, sur un banc de sable, dans très peu d'eau, pour la capture des sternes, ou lignes dormantes, non appâtées, posées sur les bords des bras des fleuves, dans un peu d'eau, pour la capture des Ardeidés ou des cigognes. Parfois même (une observation personnelle), pose de pièges à machoires, dans une flaqué d'eau, pour la capture des cigognes (Fig. 2) ou des hérons.

Résultats

Les bagues récupérées sur les oiseaux sont donc nombreuses au Mali, surtout dans le delta central et, à l'occasion de visites dans les villages de pêcheurs, il est possible de récupérer ces bagues si les enfants ne les ont pas perdues en jouant. Ainsi, en sept ans de présence au Mali, j'ai pu personnellement récupérer ou tout au moins noter les

Fonds Documentaire ORSTOM

Cote: Bx 21037 Ex: unique

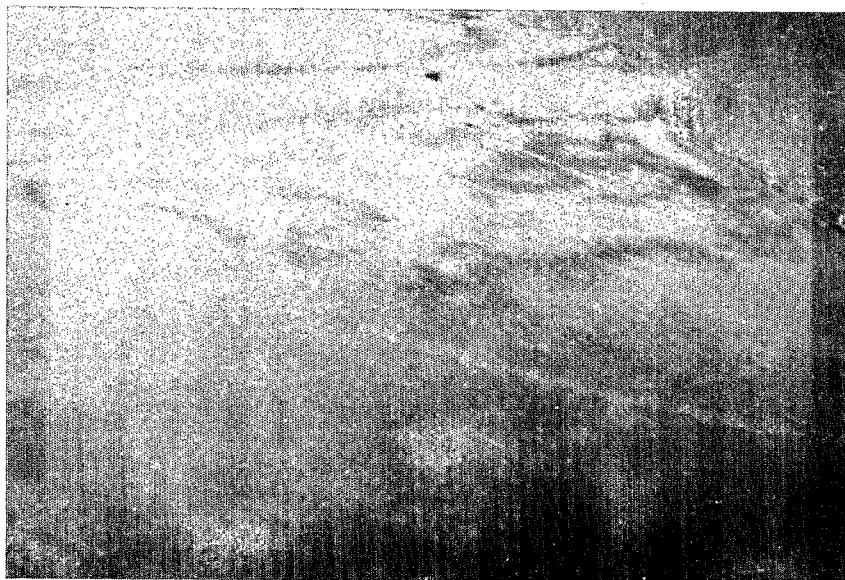


Fig 1. Rizières de Dioro.

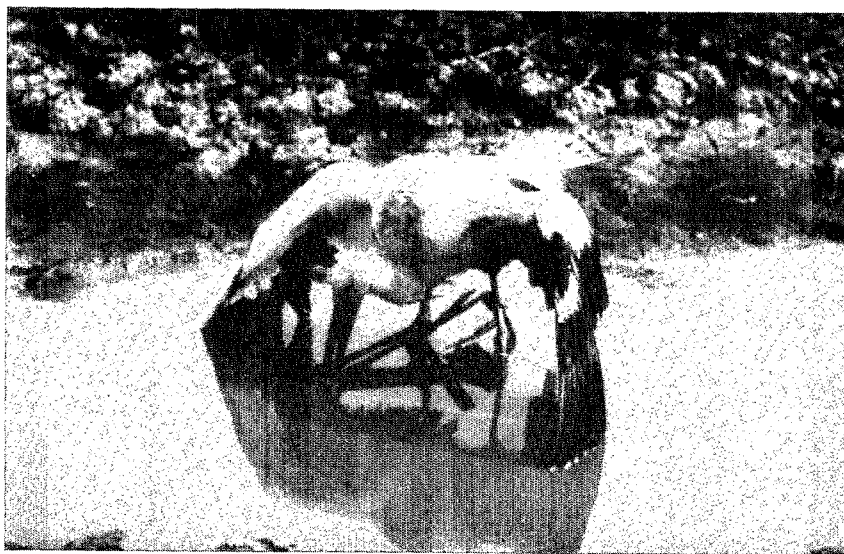


Fig 2. Cigogne blanche *Ciconia ciconia* prise dans un piège au Nord de Tenenkou

numéros de près de soixante bagues dont la liste (Annexe) donne une idée des espèces capturées et de la provenance des oiseaux. Les distances indiquées dans l'Annexe sont

sur les oiseaux bagués soient perdues, alors qu'il suffit souvent de demander aux pêcheurs s'ils n'ont pas gardé de bagues. Souvent ils répondent qu'ils en avaient mais que les enfants les ont perdues, mais parfois il est possible d'en récupérer.

Il faut aussi remarquer que les distances entre le lieu de baguage et le lieu de reprise sont souvent assez grandes, car pour beaucoup d'oiseaux migrateurs, le Delta Central représente la limite sud de leur migration et qu'ils proviennent souvent du Nord de l'Europe, voire d'Asie.

Bibliographie

- ALTENBURG W., BEINTEMA, A.J. & KAMP, J. VAN DER (1986) Observations ornithologiques dans le delta intérieur du Niger au Mali pendant les mois de mars et août 1985 et janvier 1986. RIN contributions to research on management of natural

Annexe
Reprises de bagues.

1993

Numéro de bague	Lieu de baguage	Coordonnées	Date	Lieu de reprise au Mali	Coordonnées		Date	Dis. (km)
					N	O		
<i>Anas acuta</i>								
Paris EA499241	Parc Marquenterre, France	50°20'N, 1°41'E	25/10/81	Mopti	14°30'	4°12'	1/85	3704
Paris DA131394	Barkandaga (Mopti), Mali	14°30'N, 4°12'W	31/1/78	Mopti	14°30'	4°12'	17/1/83	0
<i>Anas querquedula</i>								
Paris FT65935	Barkandaga (Mopti), Mali	14°30'N, 4°12'W	30/1/78	Mopti	14°30'	4°12'	12/2/78	0
Paris FT171189	Barkandaga (Mopti), Mali	14°30'N, 4°12'W	5/2/78	Mopti	14°30'	4°12'	17/1/83	0
Paris EA228606	St André Bouchoux, France	46°07'N, 5°05'E	2/8/84	Dicro (Ségou)	12°50'	6°30'	1/85	
Paris FT171316	Sévaré (Mopti), Mali	14°32'N, 4°06'W	6/2/78	Mopti	14°30'	4°12'	avant 84	
Paris FT61634	Barkandaga (Mopti), Mali	14°30'N, 4°12'W	31/8/78	Mopti	14°30'	4°12'	81	0
<i>Ardea cinerea</i>								
Moskwa C771561	Lebyazhiy (Crimée), Ukraine	45°52'N, 33°29'E	8/6/84	Boukari (Mopti)	14°35'	4°48'	11/84	6785
Moskwa B58890	Lubana, Lettonie	56°50'N, 36°45'E	5/6/85	Dialoubé	16°21'	3°33'	5/6/87	
<i>Ardea purpurea</i>								
Anhem 7038610	Ameide, Hollande	51°57'N, 4°58'E	26/6/79	Mopti	14°30'	4°12'	1/85	4226
<i>Ciconia ciconia</i>								
ICONA 0497	Brozas (Carceres), Espagne	39°36'N, 6°46'W	2/6/84	Tomy Diabi	16°21'	3°33'	5/6/87	
Sempach 1154S	Mohlin, Suisse	47°33'N, 7°50'E	10/6/77	Tin Boukri	16°45'	3°54'	83	3586
Radolfzell BB1652	Hildmannsfeld, Allemagne	48°44'N, 8°04'E	30/5/59	Koradou (Diona)	15°20'	3°14'	21/9/83	3851
ICONA G03837	Dehena de Abajo, Espagne	37°16'N, 6°03'W	11/6/83	Dialoubé	16°21'	3°33'	5/6/87	2337
Lisboa MS00767	Cabeção, Portugal	38°56'N, 8°10'W	1/6/85	Diabali	14°41'	6°01'	15/10/87	2702
ICONA G08160	Rosaledo (Carceres), Espagne	39°58'N, 5°25'W	29/5/83	Macina	14°19'	11°30'	87	2914

Reprises de bagues au Mali

41

Numéro de bague	Lieu de baguage	Coordonnées	Date	Lieu de reprise au Mali	Coordonnées		Date	Dis. (km)
					N	O		
<i>Circus aeruginosus</i>								
Hiddensee 332106	Rauden, Allemagne	51°26'N, 14°15'E	23/6/78	Ténenkou	14°28'	4°55'	16/12/82	4449
Hiddensee 433397	Königsborn, Allemagne	52°16'N, 11°52'E	27/16/78	Dialoubé	16°21'	3°33'	5/6/87	4215
<i>Dendrocygna viduata</i>								
Paris DA 125837	Parc du Djoudj, Sénégal	16°10'N, 16°18'W	1/2/74	Nara	15°10'	7°17'	8/85	971
Paris DA 127497	Sévaré (Mopti), Mali	14°32'N, 4°06'W	2/2/78	Mopti	14°30'	4°06'	81	10
<i>Limosa limosa</i>								
Bruxelles T95488	Nieuwmoer, Belgique	51°26'N, 4°31'E	9/5/81	Kona	14°57'	3°53'	82	4122
<i>Nycticorax nycticorax</i>								
Praha C67083	Rad, Trebisov, Tchécoslovaquie	48°28'N, 21°52'E	14/6/83	Dialoubé	16°21'	3°33'	5/6/87	4249
<i>Pandion haliaetus</i>								
Helsinki M16039F	Silkainen, Finlande	61°52'N, 21°50'E	2/7/81	Bamako	12°39'	8°00'	13/3/83	5958
<i>Philomachus pugnax</i>								
Helsinki BT000312	Luvia luvia, Finlande	61°29'N, 21°21'E	22/7/80	Barkandaga	14°30'	4°12'	12/81	5958
Hiddensee 7159218	Wartin, Allemagne	53°01'N, 14°00'E	29/7/79	Mopti	14°30'	4°12'	1/85	4573
London DN48080	Errol, Grande-Bretagne	56°23'N, 3°08'W	16/4/84	Farabougou	14°15'	6°30'	1/85	5958
Stockholm 5072371	Kvismaren, Suède	59°11'N, 14°24'E	10/8/70	Barkandaga	14°30'	4°12'	17/1/83	5220
Helgoland 7613428	Riesefelder Münster, Allemagne	52°02'N, 7°39'E	11/8/81	Markatindi (Ségou)	12°50'	6°30'	84	
Praha K302233	Senné, Tchécoslovaquie	48°40'N, 22°02'E	2/5/76	Barkandaga	14°30'	4°12'	15/12/83	4489
Stockholm 5112934	Ottenby, Öland, Suède	56°12'N, 16°24'E	24/7/83	Dioro (Ségou)	12°50'	6°30'	1/84	5212
Arnhem 1191195	Wormer en Jisperve, Pays-Bas	52°31'N, 4°51'E	19/7/82	Barkandaga	14°30'	4°12'	15/12/83	4299
Arnhem 1195251	Wykeler Schar, Pays-Bas	52°53'N, 5°39'E	31/3/82	Mopti	14°30'	4°12'	85	4338
Hiddensee 7189773	Dachwig, Allemagne	51°04'N, 10°51'E	6/8/82	Barkandaga	14°30'	4°12'	1/84	4281
Helsinki AT008167	Lempäälä, Finlande	61°19'N, 23°47'E	14/8/70	Markatindi (Ségou)	12°50'	6°30'	84	5933

Numéro de bague	Lieu de baguage	Coordonnées	Date	Lieu de reprise au Mali	Coordonnées		Date	Dis. (km)
					N	O		
<i>Philomachus pugnax</i>								
Paris GE9023	Iac Korienzé, Mali	15°18'N, 3°48'W	20/2/79	Komedji (Youvarou)	15°22'	4°16'	fin 83	
Arnhem 1214897	Workum, Pays-Bas	52°29'N, 5°26'E	14/4/84	Dioro (Ségou)	12°50'	6°30'	1/85	4532
Helgoland 7550759	Riesefelder Münster, Allemagne	52°02'N, 7°39'E	12/5/74	Kona	14°57'	3°53'	82	4245
Bologna H3228	Marmota, Italie	44°37'N, 10°46'E	29/3/79	Dioro (Ségou)	12°50'	6°30'	1/85	3932
Paris GF74198	Ross-Béthio, Sénégal	16°16'N, 16°08'W	15/2/85	Kakanian (Mopti)	14°55'	4°20'	15/12/86	1271
<i>Sterna caspia</i>								
Stockholm 7080420	Källskären, Suède	58°34'N, 17°11'E	19/6/80	Mopti	14°30'	4°12'	1/85	5216
Estonia Matsalu E1348	Sipelgarahu, Estonie	58°45'N, 23°19'E	31/5/85	Mopti	14°30'	4°12'	1/85	
Stockholm 7082232	Flatskär, Suède	58°46'N, 18°02'E	18/6/83	Youvarou	15°22'	4°16'	1/84	5168
Estonia Matsalu E35931	Sipelgarahu, Estonie	58°45'N, 23°19'E	26/6/83	Komedji (Youvarou)	15°22'	4°16'	fin 83	
Helsinki HT005736	Valsorarna, Finlande	63°26'N, 21°07'E	4/7/70	Toguré-Koumbé	14°55'	4°36'	3/86	5468
Helsinki H32816	Eckerö, Finlande	60°12'N, 19°25'E	25/6/59	Sud Djenné	13°54'	4°33'	avant 88	5521
Stockholm 7080346	Nynäshma, Suède	58°46'N, 18°02'E	20/6/84	Toguré-Koumbé	14°55'	4°36'	3/86	5217
Stockholm 7065443	Källskären, Suède	58°34'N, 17°11'E	21/6/74	Ségou	13°27'	6°16'	3/86	5324
Stockholm 7053224	Klyndrona, Suède	60°27'N, 18°35'E	16/6/73	Ségou	13°27'	6°16'	3/86	5542
Stockholm 7055696	Klyndrona, Suède	60°27'N, 18°35'E	16/6/75	Ségou	13°27'	6°16'	12/77	5541
Stockholm 7050833	Algsbadarna, Suède	57°41'N, 16°48'E	10/6/73	Ségou	13°27'	6°16'	3/86	5227
Helsinki CT019755	Ii, Ouloun Lääni, Finlande	65°22'N, 24°50'E	6/7/75	région de Ségou	14°00'	6°20'	début 86	6193
Helsinki C229198	Erändö, Finlande	60°38'N, 20°57'E	23/7/70	région de Ségou	14°00'	6°20'	début 86	5651
Helsinki C221370	Vehkalahä, Finlande	60°20'N, 27°37'E	6/7/71	région de Ségou	14°00'	6°20'	début 86	5856
Stockholm 8017324	Svartlogafjärden, Suède	59°34'N, 18°58'E	20/6/64	sud Djenné	13°54'	4°33'	avant 88	5438
Helsinki H92103	Ii, Oulun Lääni, Finlande	65°22'N, 24°50'E	3/7/71	sud Djenné	13°54'	4°33'	avant 88	6154
<i>Tringa nebularia</i>								
Paris GE8844	Sévaré (Mopti), Mali	14°32'N, 4°06'W	6/3/78	Mopti	14°30'	4°12'	17/1/83	
Bologna S91040	Marmota, Italie	44°37'N, 11°43'E	14/4/80	Barkandaga	14°30'	4°12'	1/84	3667

Notes complémentaires sur l'avifaune du Niger

par Alain Sauvage

14 Porte de Bourgogne, 08000 Charleville-Mézières, France

Reçu 28 décembre 1991

Revu 29 octobre 1992

Résumé

Des données relatives à 51 espèces d'oiseaux observées ou baguées de 1971 à 1975 complètent notre connaissance de l'avifaune du Niger. Deux espèces nouvelles au pays sont rapportées (*Porzana porzana* et *Crex crex*) tandis que le baguage de poussins de Cigognes d'Abdim *Ciconia abdimii* avait permis le contrôle de deux oiseaux en République Centrafricaine et au Congo.

Summary

Data concerning 51 bird species observed or ringed from 1971 to 1975 augment our knowledge of the avifauna of Niger. Two new species are recorded for the country (*Porzana porzana* and *Crex crex*) and two chicks of Abdim's Stork *Ciconia abdimii*, ringed in June 1975, were controlled in Central African Republic and Congo.

Introduction

Ces observations ornithologiques ont été réalisées au Niger de septembre 1971 à juin 1975, avec interruption chaque année en juillet-août. Ne figurent dans ces notes complémentaires de notre connaissance de l'avifaune du Niger (Newby *et al.* 1987, Giraudoux *et al.* 1988, Sharland 1989, Holyoak & Seddon 1991a, 1991b) que les données circonstanciées (date, lieu et nombre d'oiseaux, détails bien souvent obtenus grâce au baguage) qui apportent une précision jugée intéressante quant au nombre d'oiseaux et à la date ou zone d'observation. Les prospections n'ont été conduites que dans l'extrême ouest du pays, dans la savane nord-soudanienne et la zone sud-sahélienne des agriculteurs, telles que Giraudoux *et al.* (1988) les ont définies (zones 1, 2 et 3).

Liste commentée des espèces observées

Grèbe castagneux *Tachybaptus ruficollis*. Zone 1: 4 à Sabongari, 24 déc 72.

Fonds Documentaire ORSTOM

Cote:

Ext