

W

**RECHERCHES SUR LES TRICHOPTÈRES
D'AFRIQUE OCCIDENTALE
VI. UN *TINODES* NOUVEAU DE CÔTE D'IVOIRE**

PAR

François-Marie GIBON

Hydrobiologie, ORSTOM, B.P. 2528, Bamako, Mali.

SUMMARY

Tinodes bergerardi, sp. n., is described and illustrated on male specimens collected on a small river near Man, in Western Ivory Coast.

Mots-clés : *Trichoptera*, *Psychomyidae*, *Tinodes*, nouvelle espèce, Côte d'Ivoire.

Bien représenté dans les régions méditerranéennes et himalayennes, le genre *Tinodes* n'est connu avec certitude en Afrique tropicale que depuis 1959 (*T. memorabilis* Marlier), puisque l'attribution générique de *T. annulata* Navas, 1930 a été mise en doute (Kimmins, 1957). Depuis trois autres espèces ont été décrites : *T. collina* et *T. bosuso* Gibbs, 1973 du Ghana et *T. pollicaris* Morse, 1974 d'Afrique méridionale. Un piège lumineux sur un petit affluent du Ko (bassin du Haut-Sassandra) à la cascade du Mont Tonkoui, nous a permis de découvrir une nouvelle espèce.

Tinodes bergerardi, n. sp.

Aspect général classique du genre *Tinodes*. La coloration, après conservation dans l'alcool est un brun clair assez uniforme. La nervation est caractéristique du genre, avec en particulier la furca 1 absente aux ailes antérieures, les furca 1 et 4 absentes et la radiale 1 aboutissant sur la sous-costale aux ailes postérieures. Eperons : 2/4/4.

Taille : aile antérieure 4,3 mm, aile postérieure 3,4 mm.

Genitalia mâles : le neuvième sternite abdominal est bas mais assez allongé, le neuvième tergite, confondu avec le dixième, est latéralement très mince et assez sclérifié, en forme de baguette ; dorsalement il s'élargit et est constitué d'une masse semi-membraneuse grossièrement triangulaire. Les appendices préanaux sont insérés sur le neuvième sternite, au même point que le tergite ; ils sont peu sclérifiés, couverts de soies et très allongés. Les appendices intermédiaires sont très sclérotisés, bien développés, insérés à la partie supérieure du neuvième sternite ; ils sont courbés puis allongés distalement, la partie postérieure a en vue latérale la forme d'une massue, qui porte à son extrémité et sur sa face externe quatre ou cinq fortes épines. Les appendices inférieurs sont portés par une plaque basale triangulaire ; chacun d'eux comprend un lobe ventro-interne couverts de spicules à l'extrémité, et un lobe dorso-externe massif à la base puis aminci et très allongé distalement ; le bord dorsal de ce dernier porte lui-même, au tiers de sa longueur, l'ébauche d'un troisième lobe. Le guide de l'appareil phallique, pièce unique de largeur régulière, arrondie à l'extrémité, en forme de gouttière, est courbé ventro-distalement ; il porte à la base un long processus en forme de baguette dirigé vers l'avant du corps. L'appareil phallique s'élargit ventralement et dorsalement peu après la base puis s'amincit régulièrement en se courbant ventralement.

Revue fr. Ent., (N.S.), 1986, 8 (2) : 81-82.

Fonds Documentaire IRD



010021221

Fonds Documentaire ORSTOM

Cote: Bx 21221 Ex: unique

Espèces voisines : cette espèce est proche de *T. memorabilis* et de *T. bosuso* ; elle s'en distingue par la forme du guide phallique plus large et régulier, non fourchu ou élargi à l'extrémité ; par ailleurs les formes de l'appareil phallique, de l'extrémité des appendices intermédiaires ainsi que les proportions relatives des lobes des appendices inférieurs sont différents chez les trois espèces.

Matériel : 1 holotype mâle et 6 paratypes mâles capturés à Man le 24-I-1982.

L'holotype actuellement dans la collection de l'auteur à Bamako, sera ultérieurement déposé dans celles du laboratoire d'Entomologie du Muséum national d'Histoire naturelle à Paris.

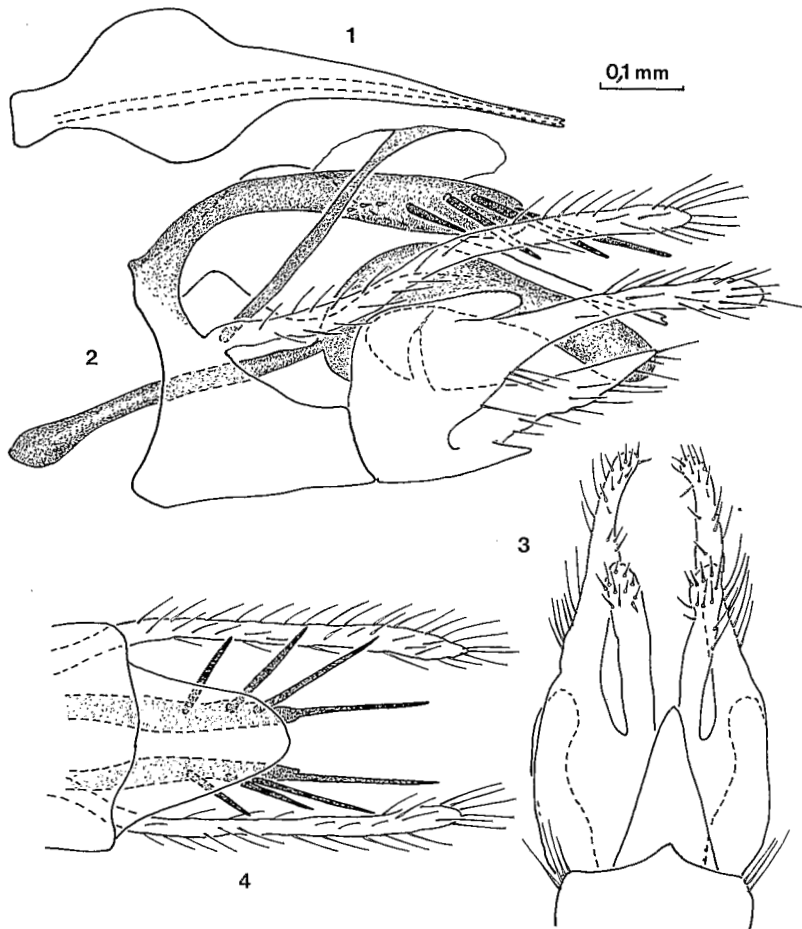


Fig. 1 à 4, *Tinodes bergerardi* n. sp. — 1, vue latérale de l'appareil phallique. — 2, vue latérale des genitalia. — 3, vue ventrale des appendices inférieurs. — 4, vue dorsale de l'extrémité des appendices intermédiaires, du neuvième tergite et des appendices préanaux.

RÉFÉRENCES

- GIBBS (D. G.), 1973. — The Trichoptera of Ghana. — *Dt. ent. Z.*, N.F., 20 (4-5) : 363-424.
 KIMMINS (D. E.), 1957. — Notes on the Psychomyiidae (Trichoptera) from the African mainland (south of the mediterranean region) with particular reference to the genera *Ecnomus* and *Psychomyiellodes*. — *Trans. R. ent. Soc. Lond.*, 109 (8) : 259-273.
 MARLIER (G.), 1959. — Les Trichoptères du genre *Tinodes* en Afrique. — *Bull. Anns Soc. r. ent. Belg.*, 95 (7-8) : 197-204.
 NAVAS (L.), 1930. — Insectes du Congo belge. — *Revue Zool. Bot. afr.*, 19 : 305-336.