

NOVA ESPÉCIE DO GÊNERO *MEPHRITUS* PASCOE, 1866  
(COLEOPTERA, CERAMBYCIDAE, CERAMBYCINAE,  
ELAPHIDIONINI)

Fonds Documentaire IRD

Cote : Bx 23129

Ex : *Uniq.*

Gérard L. Tavakilian<sup>1</sup>  
Ubirajara R. Martins<sup>2,3</sup>

ABSTRACT. *NEW SPECIES OF THE GENUS MEPHRITUS PASCOE, 1866 (COLEOPTERA, CERAMBYCIDAE, CERAMBYCINAE, ELAPHIDIONINI)*. *Mephritus auricolle*, sp. n., is described from French Guiana and Brazil (Amazonas).

KEYWORDS. *Cerambycidae, Cerambycinae, Elaphidionini, Mephritus, description.*

Durante o estudo recente que efetuamos na coleção da ORSTOM ("Institut Français de Recherche Scientifique pour le Développement en Coopération"), Centro de Cayenne, Guiana Francesa, encontramos exemplares adicionais da espécie aqui descrita. O material-tipo fica depositado nas seguintes instituições: Instituto Nacional de Pesquisas da Amazônia (INPA); "Muséum National d'Histoire Naturelle", Paris (MNHN); Museu de Zoologia, Universidade de São Paulo (MZSP).

Agradecemos ao CNPq (proc. 413473/88-0, auxílio-viagem, M.H.M. Galileo e U.R. Martins) e ao Sr. Pierre Buirette pela fotografia.

***Mephritus auricolle*, sp. n.**

(Fig. 1)

Macho. Face dorsal da cabeça e do protórax, pretos. Antenas vermelho-alaranjadas; face interna do escapo preta. Pernas vermelho-alaranjadas; lados interno e externo dos fêmures com áreas acastanhadas. Regiões ventrais do corpo vermelho-alaranjadas. Élitros vermelho-alaranjados, cada um com três áreas escuras: uma castanha, anterior, oblíqua em sentido descendente da margem para a sutura; outra transversal, mediana, avermelhada, bordejada de castanho anterior e posteriormente; uma terceira, no quarto apical, com a mesma descrição da segunda.

Pubescência amarelo-dourada: lados da fronte; faixa transversal no occipício; faixa transversal junto à borda anterior do pronoto; triângulo no centro-posterior do pronoto; faixa curta, longitudinal, sobre o tubérculo central do pronoto e no interior do triângulo; duas faixas longitudinais a cada lado do protórax; metade posterior do prosterno; mesepimeros. Áreas laterais no metasterno, mais esbranquiçadas.

1. Centre ORSTOM de Cayenne, B.P. 165; 97323 Cayenne cedex, France.

2. Museu de Zoologia, Universidade de São Paulo, C.P. 7172, 01064 São Paulo, SP, Brasil e Faculdade de Saúde Pública, Universidade de São Paulo, SP.

3. Pesquisador do CNPq.



010023129

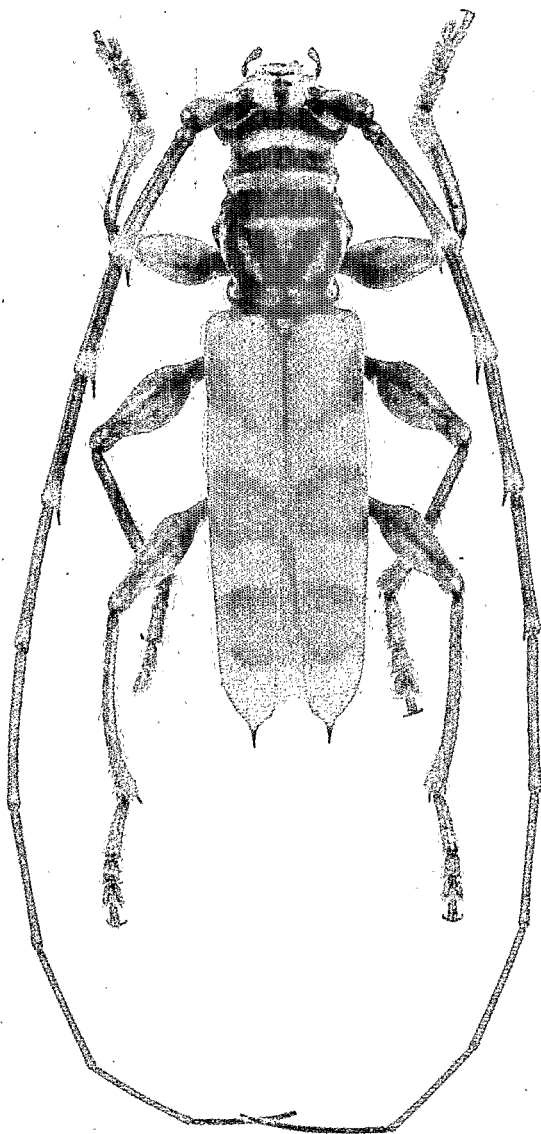


Fig. 1. *Mephritus auricolle*, sp. n., holótipo ♂. (Pierre Buirette fot.)

Élitros revestidos por fina pubescência amarelada com pêlos avermelhados, longos e esparsos que se originam em pontos contrastantes. Extremidades elitrais prolongadas em espinho longo, agudo.

Lobos oculares superiores estreitos, distantes, com quatro fileiras de ômatídios. Antena longas, alcançam as extremidades dos élitros aproximadamente no

meio do antenômero VII. Antenômero III bicarenado e sulcado na face dorsal. Espinhos antenais em III-VI. Pronoto com cinco gibosidades, as anteriores mais manifestas. Pontuação pronotal rasa, evidente, mais concentrada no terço anterior. Tubérculo lateral do protórax central, arredondado no topo; uma gibosidade a cada lado entre esse tubérculo e a orla anterior. Fêmeures pedunculados e clavados, lisos. Tíbias carenadas. Metatarsômero I mais longo do que II + III.

Fêmea. Antenas alcançam o ápice elitral no meio do antenômero VIII; espinhos antenais nos antenômeros III-VII.

Dimensões em mm, ♂ e ♀ respectivamente. Comprimento total, 12,2 - 14,3 e 11,6 - 14,7; comprimento do protórax, 2,4 - 3,1 e 2,5 - 3,1; maior largura do protórax, 2,6 - 3,1 e 2,4 - 3,1; comprimento do élitro, 8,3 - 9,6 e 8,0 - 10,0; largura umeral, 2,9 - 3,4 e 2,8 - 3,7.

Holótipo: macho. Guiana Francesa - Sinnamary (Paracou), 27.VIII.1984, coletado com armadilha luminosa, P. Lefeuve col. (MNHN). Parátipos: GUIANA FRANCESA. Route de Kaw (km 34), 1 ♀, 24.VII.1984, R. Martin col., "armadilha luminosa" (MNHN); (km 43), 1 ♀, 20.VII.1985, G.Tavakilian col. "armadilha luminosa" (MZSP). Kourou (Route des Compagnons, km 7), 1 ♂, 1.IX.1989, P.Dewatre col., "de noite, sobre tronco cortado" (MNHN). BRASIL. Amazonas: Rodovia AM 010, km 246, 1 ♀, 16.VII.1979, J.R.Arias col. (INPA).

Discussão: *Mephritus auricolle*, sp. n., é inconfundível pelos desenhos dourados do pronoto e pelo padrão de colorido dos élitros que lembra o de algumas espécies do gênero *Compsibidion* Thomson, 1864 (Ibidionini).

