

Revue fr. Ent. (N.S.) 22 (4)

ISSN 0181-0863

# REVUE FRANÇAISE D'ENTOMOLOGIE

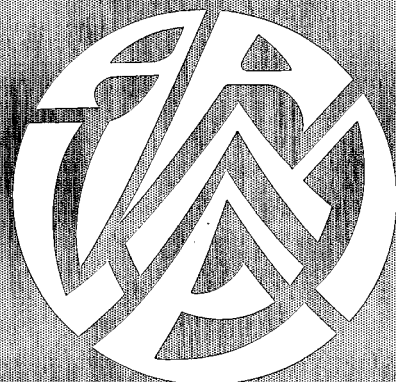
Fondée en 1934 par le Docteur

R. JEANNEL

(Nouvelle série)

tome 22. 2000

**Hommage à Loïc Matile**



**Association des Amis du Laboratoire d'Entomologie du Muséum**

**45, rue Buffon — 75005 PARIS**

## REVUE FRANÇAISE D'ENTOMOLOGIE

Publiée par l'Association des Amis du Laboratoire  
d'Entomologie du Muséum (A.A.L.E.M.)  
Direction : Georges REMAUDIÈRE  
Rédaction : Jean LEGRAND,  
Dany BONORA, Bernard LALANNE-CASSOU, Philippe MACHET  
Photogravure : Bernard LALANNE-CASSOU  
Gestion et abonnements : Danièle MATILE

### Comité de lecture

Roger-Paul DECHAMBRE, Gérard LUQUET,  
Gérard H. PERRAULT, Jean PÉRICART

L'A.A.L.E.M., déclarée le 3 avril 1978 (« J.O. » du 16 avril 1978) se propose diverses activités définies par le Titre I des statuts :

- Art. 1 — Il est fondé entre les adhérents aux présents statuts une association sans but lucratif régie par la loi du 1<sup>er</sup> juillet 1901 et le décret du 16 août 1901, ayant pour titre : **Association des Amis du Laboratoire d'Entomologie du Muséum (A.A.L.E.M.)**.
- Art. 2 — Cette association a pour but de soutenir par tous les moyens appropriés l'action, l'œuvre scientifique, le rayonnement du laboratoire d'Entomologie du Muséum et l'enrichissement des Collections nationales. Son organe d'expression est la « **Revue française d'Entomologie** » qu'elle publie en fonction de ses disponibilités.
- Art. 3 — Sa durée est illimitée. Son siège social est fixé à Paris, 5<sup>e</sup>, 45, rue de Buffon.
- Art. 4 — La **Revue française d'Entomologie** ne peut publier que des travaux conformes aux objectifs fixés par l'article 2.

### Adhésions à l'Association :

Cotisations annuelles : Membres actifs : 30 F = 4,57 Euros  
Membres bienfaiteurs : minimum, 150 F = 22,87 Euros

### Abonnements à la Revue (2 000) :

Tarif réduit pour les adhérents à l'A.A.L.E.M. : **260 F (TTC)** = 39,64 Euros  
Tarif normal, France D.O.M.-T.O.M. et CEE : **480 F (TTC)** = 73,18 Euros  
Tous les autres pays : **510 F (HT)** = 77,75 Euros

**Cotisations et abonnements à adresser à :** Mme Danièle MATILE, A.A.L.E.M., 45, rue Buffon, F-75005 Paris (CCP 23.218.84. T Paris).

**Avis aux auteurs :** en ce qui concerne les tirés-à-part, il n'est pas accepté de commande inférieure à 50 separata (dont 25 fournis avec couverture).

**LEPTOCERUS MATILEI N. SP.,  
PREMIÈRE ESPÈCE DU GENRE SIGNALÉE À MADAGASCAR  
[ TRICHOPTERA, LEPTOCERIDAE ]<sup>1</sup>**

PAR

François-Marie GIBON\* & Désiré RANDRIAMASIMANANA\*\*

\*160, chemin des processions, F-34820 Assas.

\*\*I.R.D. / L.R.S.A.E., B.P. 434, Antananarivo, Madagascar.

SUMMARY

*A new species of Letocerus, the first reported from Madagascar, is described and illustrated. Geographical and ecological data are exposed.*

**Mots-clés :** *Trichoptera, Leptoceridae, Leptocerinae, Leptocerus*, nouvelle espèce, morphologie, Afrique, Madagascar.

Le genre *Leptocerus* comprend un peu plus de quatre-vingts espèces qui présentent une répartition géographique assez vaste, excluant toutefois l'Amérique néotropicale. Les espèces paléarctiques (au nombre de 7), néarctique (1) et australiennes (5) sont peu nombreuses, le genre est surtout paléotropical. Sa présence à Madagascar n'a été confirmée que récemment (GIBON *et al.*, 1999), nous décrivons ici la première espèce qui est endémique et dont les affinités sont indiennes.

***Leptocerus matilei* n. sp.**

(Fig. 1-5)

Les genitalia mâles sont de couleur brun sombre, comme l'ensemble du corps. En vue latérale, le neuvième segment abdominal est triangulaire, car la partie supérieure a disparu, les marges latéro-distales sont épaissies. Le dixième segment est massif et saillant. Il est plus sclérotisé latéralement que dorsalement. Chacune de ses parties latérales se prolonge par une branche distale épaisse, qui se termine en formant une dizaine de petites dents. Les appendices préanaux sont fusionnés avec le dixième segment, comme c'est généralement le cas chez les *Leptocerus*; ils ne sont visibles que sous forme de soies éparses sur les côtés du dixième segment. Les appendices

<sup>1</sup>Cet article est la contribution n° 38 du programme "Biodiversité et Biotypologie des eaux continentales malgaches" qui a été mené conjointement par l'Orstom (maintenant I.R.D.) et le C.N.R.E. (Antananarivo).



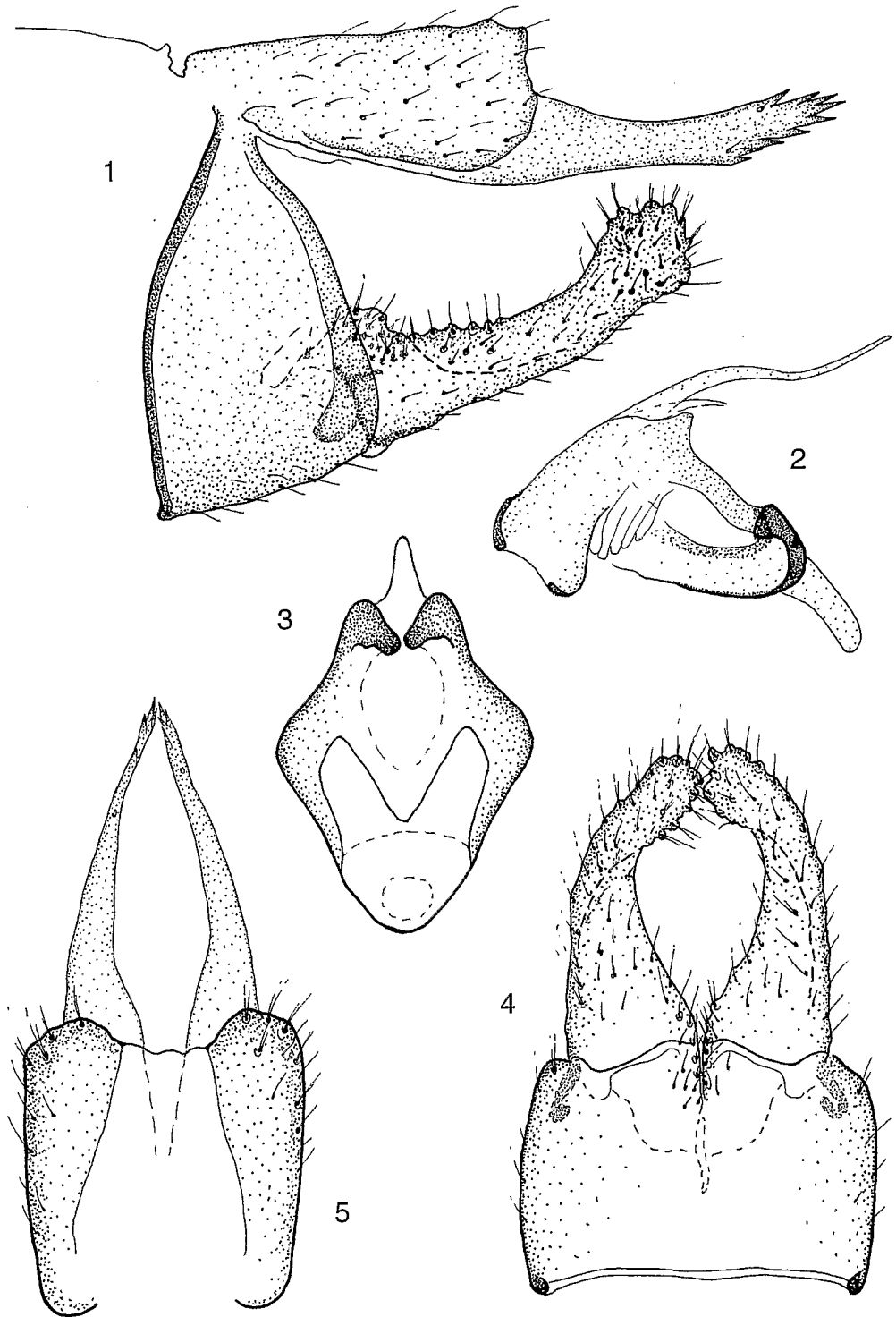


Fig. 1-5, *Leptocerus matilei* n. sp.-- 1, vue latérale des genitalia mâles (appareil phallique oté). — 2-3, appareil phallique : vue latérale (2); vue dorsale (3). — 4, vue ventrale des appendices inférieurs. — 5, vue dorsale du dixième segment abdominal.

inférieurs sont longs, mais un peu moins que les branches du dixième segment. Ils sont épais, légèrement courbés vers l'intérieur; la branche supérieure ne subsiste que sous forme d'une petite bosse située à la base du bord dorsal. L'appareil phallique est court et large. En vue dorsale, il présente grossièrement une forme en losange. L'extrémité de la phalothèque forme deux gros lobes latéro-distaux, sclérotisés et saillants, dirigés dorsalement puis vers l'intérieur. La partie dorsale de l'endothèque porte un prolongement grêle, non sclérotisé, dont l'origine n'est pas établie et qui a été appelée "filament" par SCHMID (1987), sa longueur est voisine de celle de l'appareil phallique.

**Holotype** : un mâle capturé le 11-III-93 sur la rivière Sahamarina, près d'Antsily (bassin du Mangoro, station St07-07 de la base de données "Bibisoa"/L.R.S.A.E, long. 48:25:08 E, lat. 19:08:33 S, alt. 690 m). — **Paratype** : 1 mâle récolté le 20/III/95 sur la rivière de Lakato, au PK 32 de la route Moramanga-Lakato (bassin du Sakanila, station St46-02 de la base de données "Bibisoa"/L.R.S.A.E, long. 48:07:17 E, lat. 19:00:57 S, alt. 860 m). Ces spécimens se composent de 2 préparations sur lames, une dans l'Euparal (genitalia avec l'appareil phallique), une à sec (ailes antérieure et postérieure), le reste du corps est conservé dans l'alcool. Ils sont déposés au laboratoire d'Entomologie du MNHN à Paris. — De nombreux autres spécimens sont conservés au MNHN, à l'IRD (Montpellier) ainsi qu'à Antananarivo, Madagascar.

Étymologie : nous dédions cette espèce à la mémoire de Loïc Matile.

#### Position phylogénique.

SCHMID (1987) a créé, pour la plupart des espèces africaines, le groupe "*speciosus*". Par la suite, nous y avons distingué le sous-groupe "*sinuosus*" (GIBON, 1992). Sur un plan systématique, ces groupes sont évidemment informels, ils constituent une aide à l'identification et à la description. Une grande partie de leur intérêt tient au fait que, fondés sur des homologies structurelles, ils sont monophylétiques. La découverte et l'étude de *L. matilei* nous ont conduits à reconsidérer le groupe "*sinuosus*", comme un groupe à part entière, distinct du groupe "*speciosus*". Par ailleurs, *L. amphioxus* (Marlier, 1956), considéré jusqu'à présent comme une espèce isolée, appartient au groupe "*sinuosus*". Chez ces deux groupes africains, le dixième

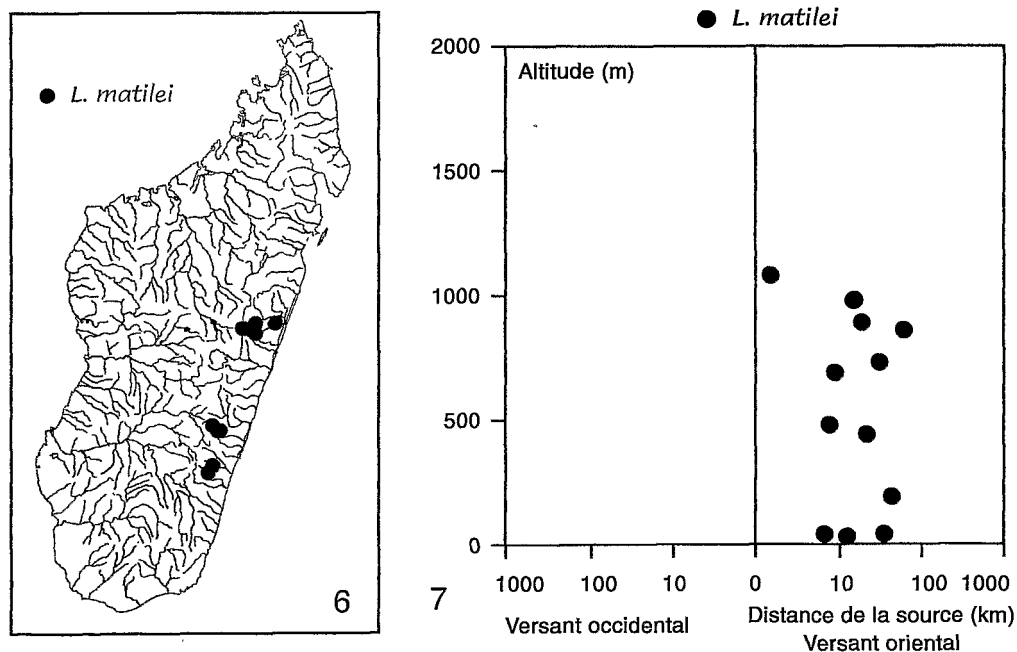


Fig. 6, localisation schématique des sites de capture.

Fig. 7, profil écologique des sites de captures.

segment paraît n'être représenté que par une ou deux paires de longues branches latérales. Dans le groupe "*sinuosus*", il existe une courte partie basale, qui correspond à la fusion d'une partie du dixième segment, de la partie supérieure du neuvième et des appendices préanaux, ces derniers plus ou moins visibles sous la forme de grosses verrues pileuses. Dans le groupe "*speciosus*", cette partie basale est encore plus réduite, les appendices préanaux sont restés libres mais fusionnés l'un à l'autre.

*L. matilei* n'appartient donc à aucun de ces deux groupes africains. L'existence d'un dixième segment entier et formant un toit au-dessus de l'appareil phallique, ainsi que celle du filament de l'endothèque permettraient de l'inclure dans le groupe "*mahasena*", dont il ne se distingue que par la réduction de la branche dorsale des appendices inférieurs. Ce groupe comprend une dizaine d'espèces de l'Inde du Sud (états du Kérala et de Mysore, Sri-Lanka), ainsi qu'une forme himalayenne. Ce groupe est probablement le plus archaïque du genre *Leptocerus*, mais ceci n'est pas formellement établi (SCHMID, 1987). Il nous faut donc prendre acte de cette affinité asiatique du premier *Leptocerus* malgache, sans que l'on puisse savoir si Madagascar a été colonisée depuis l'Inde par un genre qui serait apparu en Asie ou si le genre était déjà présent avant la séparation de l'Inde et de la Grande-île.

#### Écologie.

*L. matilei* se rencontre dans des zones de forêt dégradée et de formations secondaires denses. Elle n'a été capturée ni en forêt primaire ni en milieu ouvert. Sa répartition est apparemment limitée à la région centrale du versant oriental (Fig. 6). Le graphe (Fig. 7) indique la position des sites de capture en fonction de l'altitude et de la distance de la source (échelle logarithmique), ce type de graphe permet de distinguer la côte occidentale (distance de la source négative) de la côte orientale (distance de la source positive). *L. matilei* a été capturée depuis le niveau de la mer jusqu'à un peu plus de 1000 m d'altitude, elle paraît coloniser tous types de cours d'eau depuis des zones proches des sources jusqu'à de grandes rivières.

#### RÉFÉRENCES

- GIBON (F.-M.), 1992. Trichoptères d'Afrique occidentale et du Cameroun. Le genre *Leptocerus* (Leptoceridae). *Annales de la Société entomologique de France* (N. S.) 28 (3) : 221-240.
- GIBON (F.-M.), ANDRIAMBELO (P. Z.) & RANDRIAMASIMANANA (D.), 1999. A study of the diversity and richness of the Malagasy Trichoptera, p. 123-124. In H. Malicky & P. Chantaramongkol [Eds.] : *Proceedings of the 9th International Symposium on Trichoptera*. Faculty of Science of the Chiang-Mai University, Chiang-Mai, Thaïlande.
- SCHMID (F.), 1987. Considérations diverses sur quelques genres leptocerins (Trichoptera, Leptoceridae). *Bulletin de l'Institut royal des Sciences de Belgique, Entomologie*, 57 : 1-147.

## SOMMAIRE (suite)

BALL (G.E.). Notes about the genus <i>Tetragonoderus</i> Dejan with description of <i>T. (Peronoscelis) matilei</i> , a new species from the Amazon Basin ( <i>Coleoptera, Carabidae, Cyclosomini</i> ) .....	189
LACROIX (M.). Le genre <i>Geniatosoma</i> Costa Lima. Mises au point et description d'une nouvelle espèce <i>Geniatosoma matilei</i> n. sp. ( <i>Coleoptera, Scarabaeoidea, Rutelidae</i> ) .....	197
DESUTTER-GRANDCOLAS (L.). <i>Aclella matilei</i> et <i>A. isthmiensis</i> n. gen., n. spp., d'Amérique Centrale ( <i>Orthoptera, Grylloidea, Phalangopsidae</i> ) .....	207
TSACAS (L.) & CHASSAGNARD (M.-T.). <i>Drosophila loiciana</i> , nouvelle espèce africaine et redescription de son espèce affine <i>D. pruinosa</i> Duda ( <i>Diptera Drosophilidae</i> ) .....	213
GRANDCOLAS (P.). <i>Cryptocercus matilei</i> n. sp., du Sichuan de Chine ( <i>Dictyoptera, Blattaria, Polyphaginae</i> ) .....	223
DONSKOFF (M.). Les Acridiens de la forêt africaine. IV. <i>Kinkalidia matilei</i> , espèce nouvelle et le genre <i>Kinkalidia</i> ( <i>Orthoptera, Acrididae</i> ) .....	227
REMAUDIÈRE (G.) & LECLANT (F.). Les espèces d' <i>Acyrtosiphon</i> vivant en Europe sur <i>Euphorbia</i> spp. ( <i>Hemiptera, Aphididae</i> ) .....	233
LERAUT (P.). Contribution à l'étude du genre <i>Actenia</i> Guenée ( <i>Lepidoptera, Pyralidae, Pyralinae</i> ) .....	239
PIERRE-BALTHUS (C.) & PIERRE (J.). Description et premiers états d'un nouveau <i>Neptis</i> afrotropical ( <i>Lepidoptera, Nymphalidea</i> ) .....	245
QUENTIN (R.-M.). Description de <i>Lepturomyia matilei</i> n. gen. et n. sp. de Madagascar ( <i>Coleoptera, Cerambycidae, Lepturinae</i> ) .....	249
KOZÁR (F.) & FOLDI (I.). <i>Matileortheziola angolaensis</i> n. gen., n. sp. ( <i>Hemiptera, Coccoidea, Ortheziidae</i> ) .....	251
BOULARD (M.). Description de deux cigales malgaches dédiées à Loïc Matile ( <i>Auchenorhyncha, Cicadidae, Cryptotympanini</i> ) .....	255
BOUCHER (S.). - Deux nouveaux <i>Pertinax</i> macroptères des Andes occidentales, de Colombie et d'Équateur ( <i>Coleoptera, Passalidae</i> ) .....	263
Table 2000 .....	269

REVUE FRANÇAISE D'ENTOMOLOGIE  
(Nouvelle série)

Tome 22. N° 4 – décembre 2000

Publication de l'Association des Amis du Laboratoire  
d'Entomologie du Muséum (A.A.L.E.M.)

SOMMAIRE

HOMMAGE À Loïc MATILE .....	129
CHARBONNEL (J.) & DAUGERON (C.). Description d'une nouvelle espèce afrotropicale de <i>Syneches</i> Walker ( <i>Diptera, Hypobotidae</i> ) .....	135
DAUGERON (C.) & CHARBONNEL (J.). <i>Empis matilei</i> , a new species of the subgenus <i>Xanthempis</i> from Italy ( <i>Diptera, Empididae</i> ) .....	139
PERRIN (H.). <i>Curculio ludovici</i> , nouvelle espèce de la faune afrotropicale ( <i>Coleoptera, Curculionidae</i> ) .....	142
QUENTIN (R.-M.). <i>Chrysops matilei</i> , nouvelle espèce de Madagascar ( <i>Diptera,</i> <i>Tabanidae, Chrysopsinae</i> ) .....	145
THIBAUD (J.M.) & PALACIOS-VARGAS (J.G.). Une nouvelle espèce du genre <i>Mesaphorura</i> des sables littoraux du Mexique ( <i>Collembola, Onychiuridae</i> ) ...	146
WALLER (A.), NEL (A.) & MENIER (J.-J.). Le premier <i>Dilophus</i> fossile de l'ambre dominicain ( <i>Diptera, Bibionidae</i> ) .....	149
AMÉDÉGNATO (C.) & POULIN (S.). Le genre endémique mexicain <i>Teinophaus</i> ( <i>Orthoptera, Acrididae, Ommatolampinae</i> ) .....	154
DEUVE (T.). La vie déserticole dans le genre <i>Duvalius</i> Delarouzée, 1854. Descrip- tion d'une forme macroptère du Golfe Persique ( <i>Coleoptera, Trechidae</i> ) .....	159
VOISIN (J.-F.). Description du genre <i>Matiletes</i> nov. et de l'espèce <i>M. parallelus</i> sp. nov. de l'Équateur ( <i>Coleoptera, Curculionidae</i> ) .....	164
VILLEMANT (Cl.) & SIMBOLOTTI (G.). Une nouvelle espèce de <i>Cyclaulacidea</i> parasite d'un charançon ravageur du palmier <i>Euterpe oleracea</i> au Brésil ( <i>Hymenoptera, Braconidae</i> ) .....	167
NIETO NAFRÍA (J. M.), ORTEGO (J.) & MIER DURANTE (M.P.). Una nueva especie Argentina del género <i>Aphis</i> , propia de <i>Verbena</i> ( <i>Hemiptera,</i> <i>Aphididae ; Verbenaceae</i> ) .....	173
CHASSAGNARD (M.-T.) & LACHAISE (D.). <i>Mycodrosophila matilei</i> , nouvelle espèce mycophage afrotropicale découverte par Loïc Matile ( <i>Diptera,</i> <i>Drosophilidae</i> ) .....	177
DECHAMBRE (R.-P.). <i>Ancognatha matilei</i> , nouvelle espèce de <i>Cyclocephalini</i> de Colombie ( <i>Coleoptera, Dynastidae</i> ) .....	183
GIBON (F.M.) & RANDRIAMASIMANANA (D.). <i>Leptocerus matilei</i> n. sp., première espèce du genre signalée à Madagascar ( <i>Trichoptera, Leptoceridae</i> ) .....	185

Suite du sommaire au verso

Paru le 14 décembre 2000

Revue française d'Entomologie (N.S.), 22 (4), 2000