

Pao do H3

413

0

SUR UN POISSON BATHYPÉLAGIQUE NOUVEAU
DU GOLFE DE GUINÉE

Astronesthes blanci nov. sp.

(Clupéiformes, Stomiatoidei, Astronesthidae).

Par J. BLACHE et M. ROSSIGNOL



Fonds Documentaire IRD

Cote : B*26622 Ex : *un*

BULLETIN DU MUSÉUM NATIONAL D'HISTOIRE NATURELLE

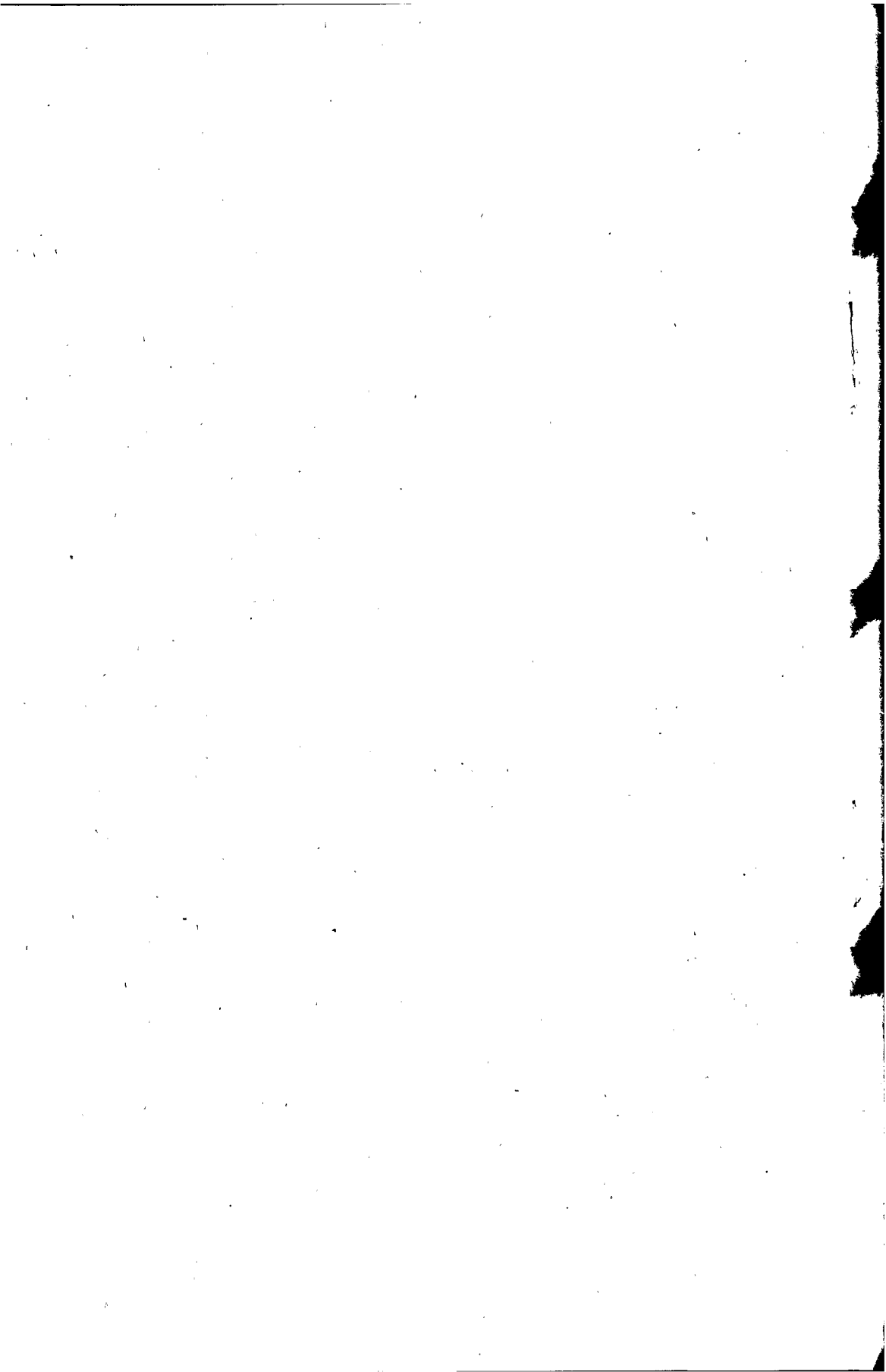
2^e Série — Tome 33 — N° 3, 1961, pp. 282-284.

Fonds Documentaire IRD



010026622

o/h



Amicablement
Blair

**SUR UN POISSON BATHYPÉLAGIQUE NOUVEAU
DU GOLFE DE GUINÉE**

Astronesthes blanci nov. sp.

(Clupeiformes, Stomiatoidei, Astronesthidae).

Par J. BLACHE et M. ROSSIGNOL

***Astronesthes blanci* nov. sp.**

(Teleostei, Clupeiformes, Stomiatoidei, Astronesthidae).

Corps allongé, comprimé. La plus grande hauteur du corps est comprise 8,8 fois dans la longueur standard et 10,3 fois dans la longueur totale. La tête est 2,9 fois aussi longue que large, sa longueur est comprise 4,0 fois dans la longueur standard et 4,7 fois dans la longueur totale. Le diamètre de l'œil est compris 5,5 fois dans la longueur de la tête et 1,2 fois dans l'espace interorbitaire. La longueur du museau est comprise 3,7 fois dans la longueur de la tête et 2,1 fois dans la longueur postoculaire, laquelle est comprise 1,8 fois dans la longueur de la tête.

La bouche est largement fendue, la mâchoire inférieure très proéminente ; la longueur du maxillaire est comprise 1,3 fois dans la longueur de la tête. Les mâchoires portent des dents en crocs, fortes et espacées, simples ou groupées par deux. On compte 13 dents palatines faibles de chaque côté et une double série de dents sur les basi-branchiaux.

Il existe un long barbillon mentonnier, qui, vers l'arrière, atteint l'insertion de la pectorale, sa longueur est comprise 1,04 fois dans celle de la tête ; il se termine par une ampoule allongée, aplatie, dont la longueur est comprise 10 fois dans la longueur totale du barbillon ; il n'y a pas de houppe distale de filaments.

La Dorsale rayonnée est formée de 17 rayons dont le dernier est bifurqué jusqu'à sa base, elle est insérée un peu en arrière du niveau des Ventrals et se termine bien avant le niveau de l'insertion de l'Anale. La distance, entre l'insertion de son rayon antérieur et l'extrémité du museau, est comprise 1,7 fois dans la longueur standard et 2,0 fois dans la longueur totale.

La Dorsale adipeuse, petite, est insérée sur la verticale élevée des rayons médians de l'Anale.

L'Anale qui débute en arrière du dernier rayon de la Dorsale, est formée de 19 rayons dont le dernier est bifurqué jusqu'à sa base. La distance, entre l'insertion de son rayon antérieur et l'extrémité du museau, est

comprise 1,3 fois dans la longueur standard et 1,5 fois dans la longueur totale.

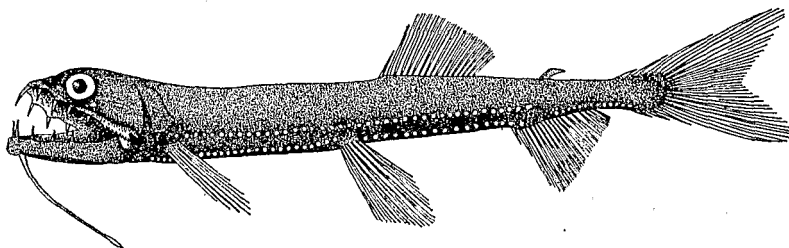
Il n'y a pas trace visible d'une Adipeuse ventrale.

La Ventrale, formée de 7 rayons, a son insertion séparée de l'extrémité du museau par une distance comprise 2,0 fois dans la longueur standard et 2,3 fois dans la longueur totale. La longueur de la nageoire est comprise 1,3 fois dans la longueur de la Tête. Elle n'atteint pas l'anus.

La Pectorale, formée de 8 rayons, insérée en position basse, n'atteint pas l'insertion de la Ventrale ; sa longueur est comprise 1,4 fois dans la longueur de la Tête.

Le pédoncule caudal est 2,0 fois aussi long que haut, sa longueur est comprise 10,7 fois dans la longueur standard.

La Caudale est fourchue, ses lobes égaux et pointus.



Astronesthes blanci nov. sp.

La Tête présente un organe lumineux postoculaire dont le diamètre est compris 2,4 fois dans le diamètre de l'œil ; il est séparé de l'œil par une distance égale à son propre diamètre. La Tête porte également de nombreux photophores accessoires, disséminés un peu partout, et de nombreuses taches lumineuses, plus abondantes sur l'opercule. Le corps présente une rangée latérale de 40 photophores répartis en : O-V : 18 et V-A : 22, et une rangée ventrale de 59 photophores répartis en : I-P : 10, P-V : 19, V-A : 17, A-C : 13. Il y a également des alignements transversaux de petits photophores surnuméraires et des taches lumineuses plus nombreuses, en avant, sur le dos.

La coloration est entièrement d'un noir profond, le barbillon mentonnier est blanc, les nageoires sont incolores, légèrement lavées de gris.

D : 17 — A : 19 — P : 8 — V : 7 — Phot. ventr. : IP 10, PV 19, VA 17, AC 13 — lat. : OV 18, VA 22.

L'unique exemplaire (holotype) de 75 mm de longueur standard et 88 mm de longueur totale, a été déposé dans les collections du Muséum National d'Histoire Naturelle de Paris sous le n° MUS. 61-305, il a été capturé par 3°36'S et 9°12'E (W. de Mayumba-Gabon) au moyen du chalut pélagique Isaac-Kidd avec 1.350 m. de câble (traîne entre 600 et 750 m, de 17 h. 20 à 18 h. 20), 16/6/1960.

Nous dédions cette espèce à notre collègue et ami M. BLANC, sous-

Directeur au Muséum National d'Histoire Naturelle de Paris, en reconnaissance des nombreux services rendus.

Astronesthes blanci nov. sp. appartient nettement au groupe *A. cyclophotus* Reg. et Trew. 1929 et *A. neopogon* Reg. et Trew. 1929, tous deux provenant de l'Atlantique Nord. Les caractères communs sont la Dorsale à 17 rayons naissant un peu en arrière des Ventrals et se terminant avant l'Anale et le nombre des photophores ventraux : 19 en P-V, 17 en V-A.

A. blanci s'éloigne de ces deux espèces par son Anale à 19 rayons (contre 12-15), par ses 13 dents palatines de chaque côté (contre 4-8), par ses photophores latéraux — 22 en V-A (contre 18-19) —, par la forme de son barbillon mentonnier blanc, dilaté en une ampoule allongée et aplatie, blanche (noir avec une dilatation blanche, aplatie chez *A. cyclophotus* ; blanc, comprimé, sans dilatation terminale chez *A. neopogon*).

Laboratoire de Zoologie (Reptiles et Poissons).
O.R.S.T.O.M. Centre d'Océanographie de Pointe-Noire (Congo).