



Ruisseau de la Sainte-Marguerite,  
Salleles-du-Bosc (34), F. Melki/Biotopie

## Le toxostome

*Parachondrostoma toxostoma* (Vallot, 1837)

Souffi, soufio, sofie (nom couramment donné au blageon dans le sud de la France), suiffe, sarse, bassou, coulaud, barrouille, pointu, dard, ancon, libournette

### DESCRIPTION

Poisson élané avec une petite bouche infère en fer-à-cheval dont les commissures s'arrêtent bien en avant de l'œil, contrairement à ce que l'on observe chez la vandoise rostrée. Bande longitudinale sombre, souvent peu visible, au-dessus de la ligne latérale, mais bien marquée en période de frai où la robe devient très sombre. Écailles nettement plus petites que chez les vandoises, le gardon ou le chevaine. À l'inverse du hotu, les nageoires sont très peu colorées. Péritoine noir. La larve se distingue de celle du hotu par une veine segmentaire sur le sac vitellin, et le juvénile par l'absence de toute teinte rougeâtre au lobe inférieur de la caudale. Longueur 20-25 cm, jusqu'à 30 cm dans le Sud-Est, notamment la retenue de Serre-Ponçon. Diagnose : **D** III/7-8, **A** III/9-11, **Pt** I/14-15, **Pv** II/7-9, **C** 17-19. Formule scalaire : 54-62. Vert. : 41-42. Dents pharyngiennes : 6 : 6.

### BIOLOGIE-ÉCOLOGIE

Le toxostome vit en bancs sur les fonds de galets des eaux courantes où il broute les diatomées, de petits invertébrés mais aussi des algues filamenteuses. Il pond de 1500 à 15000 ovules fin mai début juin, 30 à 40 jours après le hotu, sur les graviers en tête de mouille des petits affluents, ou sur les bordures de galets du cours principal. Lorsque les jeunes toxostomes atteignent une longueur à la fourche de 30 mm on observe un déplacement des juvéniles vers des zones de radiers à fort courant et à gros galets. Ils y resteront pendant les deux premières années avant de participer aux migrations saisonnières sur les zones de

pontes en amont. Dans le Sud-Ouest, maturité à 3 ans (11-12 cm), ponte à 15-16 °C et œufs de 1,5 à 1,7 mm ; dans le Sud-Est à 4 ans (18-20 cm), ponte à 11-13 °C et œufs de 1,8 à 2,2 mm. Longévité 8-10 ans. Dans son habitat typique, le toxostome n'a pas d'autres compétiteurs que le hotu, si ce n'est la vandoise rostrée dans le Sud-Ouest et le blageon dans le Sud-Est. L'espèce s'hybride avec le hotu et plus rarement le blageon sur une grande partie du bassin du Rhône. Les analyses montrent que les hybrides peuvent constituer un pourcentage important parmi les chondrostomes (toxostome et hotu) rencontrés sur certaines sections de la Durance (4 et 10 %) ou de l'Ardèche (35 %).



Ruisseau de l'Avenc (34). B. Adam/Biotope

## DISTRIBUTION

Autochtone dans le bassin du Rhône et les fleuves côtiers languedociens, sans doute également dans la Garonne mais très probablement introduit dans l'Adour, le toxostome semble avoir commencé à coloniser le bassin de la Loire au début du XIX<sup>e</sup> siècle (sans doute par le canal du Centre ouvert en 1793) avant de se faire rattraper par le hotu (il n'en reste désormais plus qu'une petite population en voie d'extinction, toujours à cause du hotu, sur la haute Loire du côté de Retournac). Signalé un temps dans l'Yonne (rivière), il semble en avoir disparu suite à une vidange de barrage. L'existence d'espèces voisines ailleurs en Espagne (*P. arrigonis* (Steindachner, 1866), *P. miegii* (Steindachner, 1866) et *P. turiense* (Elvira, 1987) traduit une origine ancienne de cette lignée remontant au Miocène.

## MENACES ET MESURES DE CONSERVATION

Espèce sensible aux variations de niveaux lors du frai. Suite aux aménagements et à l'invasion du hotu, elle a presque disparu du réseau

Comparaison d'une vue ventrale des bouches :



Toxostome.  
N. Poulet/OFB



Vandoise  
rostrée.  
N. Poulet/OFB



Toxostome.  
G. Olivier/OFB

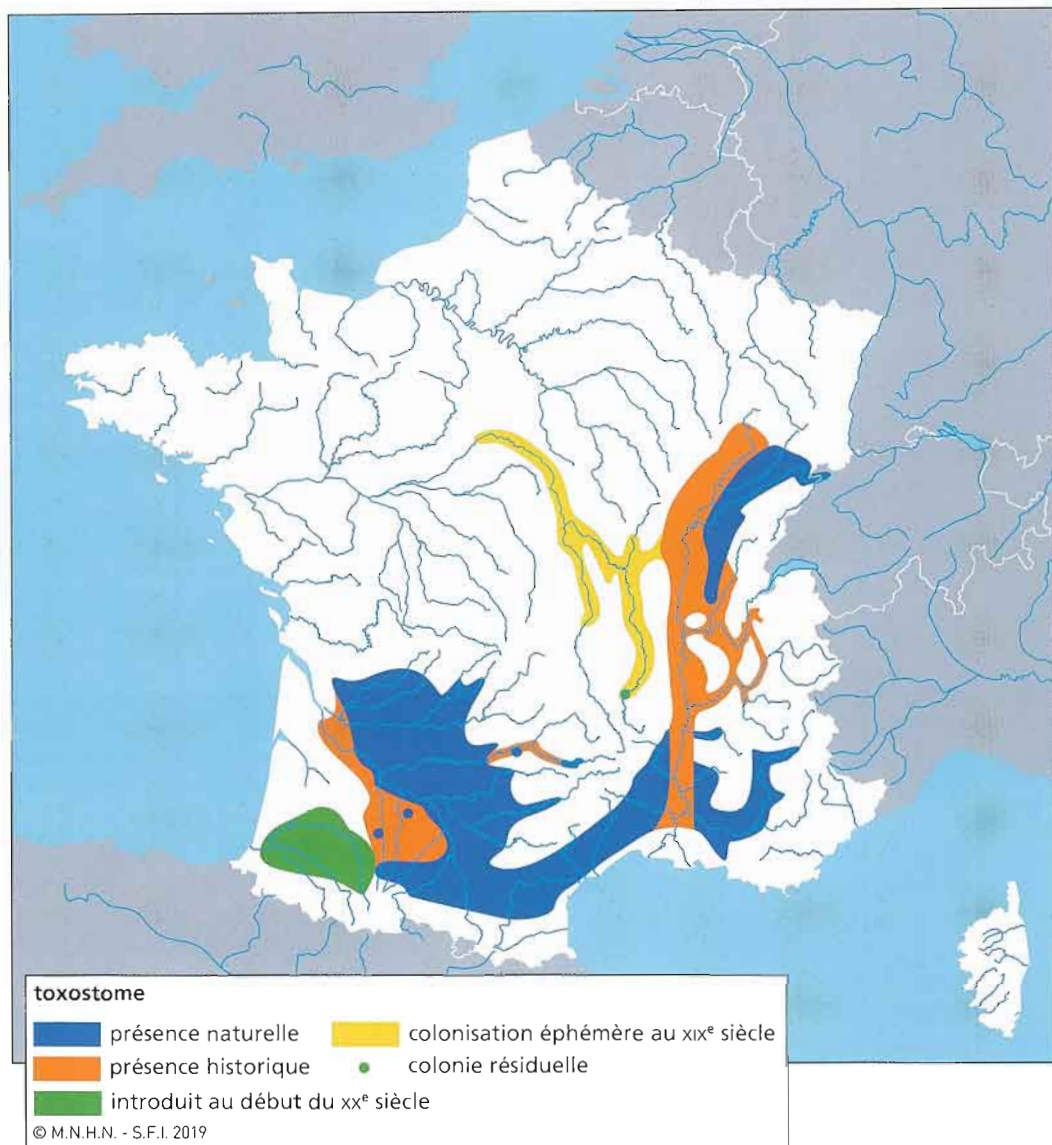
Hotu.  
G. Olivier/OFB

hydrographique principal du bassin Rhône-Saône et ne subsiste plus que dans quelques affluents. Le toxostome est aujourd'hui une espèce menacée de disparition par compétition et introgression avec le hotu. En sympatrie, le hotu transmet de nombreux parasites au toxostome. C'est une espèce d'intérêt communautaire qui doit être prise en compte dans les évaluations des incidences des sites Natura 2000 désignés pour l'espèce (annexe II).

Rodolphe Gozlan & Rémi Chappaza

Échez, Larreule (65) F. Melki/Biotope





Listes rouges UICN		Convention	Réglementation								
			Protection des espèces				Espèces exotiques envahissantes				
Monde	France	Berne	État de conservation				Arrêté du 8/12/88	Arrêté du 23/04/2008	Arrêté du 17/12/1985	R. 432.5 CE	Arrêté du 14/02/2018
VU	NT	AIII [ <i>Chondrostoma toxostoma</i> ]	AII [ <i>Chondrostoma toxostoma</i> ]								
			ALP	ATL	CON	MED					
			Inconnu	Défavorable mauvais	Défavorable mauvais	Défavorable mauvais					

### Bibliographie principale

Mathias, 1921; Chappaz *et al.*, 1989; Zbinden & Maier, 1996; Elvira, 1997; Gozlan, 1998; Costedoat *et al.*, 2004, 2005; Gozlan & Copp, 2005; Costedoat *et al.*, 2007; Simkova, A. *et al.*, 2012; Corse, E. *et al.*, 2015; Guivier E. *et al.*, 2018.

Gozlan Rodolphe, Chappaza R.

Le toxostome : parachondrostoma  
toxostoma (Vallot, 1837).

In Keith P. (ed.), Poulet N. (ed.), Denys G.  
(ed.), Changeux Thomas (ed.), Feunteun E.  
(ed.), Persat H. (ed.). Les poissons d'eau  
douce de France.

Mèze (FRA) : Biotope ; Paris (FRA) : MNHN,  
2020, 397-399.

(Inventaires et Biodiversité). ISBN 978-2-  
366-62247-8