

Ceratopogonidae de Nouvelle-Calédonie

V. Genre *Atrichopogon* (Diptera, Nematocera)

Jean CLASTRIER ⁽¹⁾

Résumé

Description de douze espèces nouvelles du genre *Atrichopogon* originaires de Nouvelle-Calédonie, d'où *A. jacobsoni* est signalé pour la première fois. Il est proposé de diviser les femelles de ce genre connues de la région australasienne et de Micronésie en sept sections, afin d'en faciliter l'identification.

Mots-clés : Diptera — Ceratopogonidae — *Atrichopogon* — Espèces nouvelles — Nouvelle-Calédonie — Région australasienne — Micronésie.

Summary

NEW CALEDONIAN CERATOPOGONIDAE. V. GENUS *ATRICHOPOGON* (DIPTERA, NEMATOCERA). Twelve new species of the genus *Atrichopogon* are described and illustrated from New Caledonia, whence *A. jacobsoni* is reported for the first time. A division of the females of this genus known from Australasian Region and Micronesia into seven sections is proposed, to facilitate their identification.

Key words : Diptera — Ceratopogonidae — *Atrichopogon* — New species — New Caledonia — Australasian Region — Micronesia.

1. Introduction

Cette cinquième contribution à l'étude des Ceratopogonidae de Nouvelle-Calédonie concerne le genre *Atrichopogon* Kieffer, 1906 (pour les précédentes, voir Clastrier, 1985). Cent soixante dix spécimens y sont étudiés, répartis en une espèce déjà connue, *A. jacobsoni*, douze nouvelles qui sont décrites ci-dessous, et neuf spécimens femelles non identifiés. Une proposition est faite de diviser les femelles des espèces connues

de la région australasienne et de Micronésie en un certain nombre de regroupements, ou sections, afin d'en faciliter l'identification.

Le matériel examiné provient pour la plus grande part de captures au piège de Malaise effectuées dans le cadre de missions du Muséum national d'Histoire naturelle (Paris) ainsi que du Centre ORSTOM de Nouméa, et pour une moindre part, de captures à la lumière ultraviolette faites à l'occasion d'une mission de l'Université du Minnesota (St Paul). Dans le premier

(1) Laboratoire d'Entomologie, Muséum national d'Histoire naturelle, 45 rue Buffon, 75005 Paris.

cas, les spécimens holotypes sont déposés au Muséum national (Paris), dans le deuxième, les holotypes sont déposés au National Museum of Natural History, Smithsonian Institution, Washington, D.C.

Toutes les conventions adoptées dans différentes publications antérieures sont conservées. Toutes les dimensions sont exprimées en micromètres, sans que cette unité de mesure soit nécessairement rappelée. Le stylet apical est compris dans la mesure de l'article antennaire XV. Les dimensions de l'aile concernent

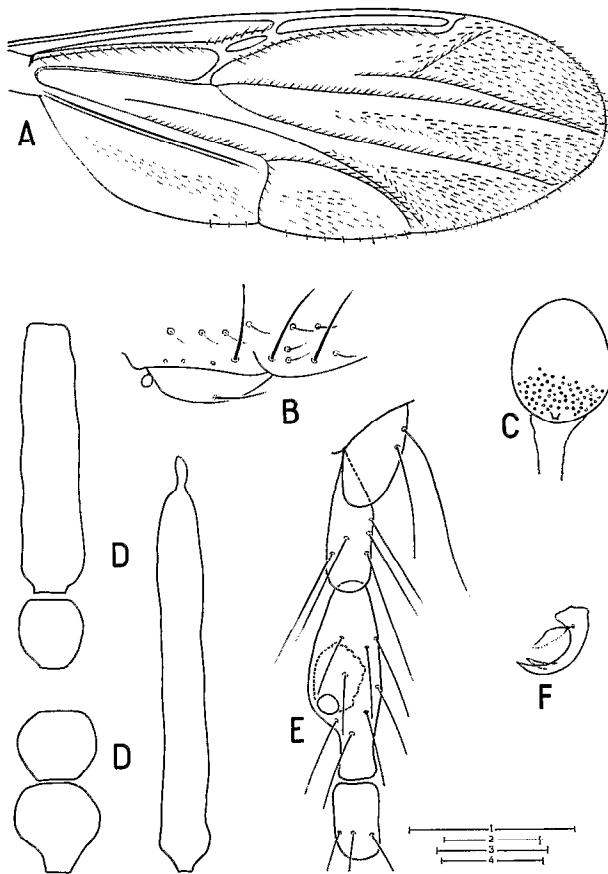


FIG. 1. — *Atrichopogon jacobsoni* (De Meijere), femelle. A : aile ; B : soies du mésonotum dont la base est cerclée de noir, soies latérales, et soie du paratergite ; C : spermatheque ; D : articles antennaires III-IV, X-XI (à gauche) et XV (à droite) ; E : articles I-IV du palpe en vue ventrale ; F : griffe. *Atrichopogon jacobsoni* (De Meijere), female. A : wing ; B : mesonotal setae with "dark small dot like rings", lateral setae of mesonotum, paratergital seta ; C : spermatheca ; D : antennal segments III-IV, X-XI (left), and XV (right) ; E : palpal segments I-IV in ventral view ; F : claw

Echelles, Scales ; A : 1 (500) ; B : 2 (200) ; C : 3 (100) ; D-E : 1 (100) ; F : 4 (50)

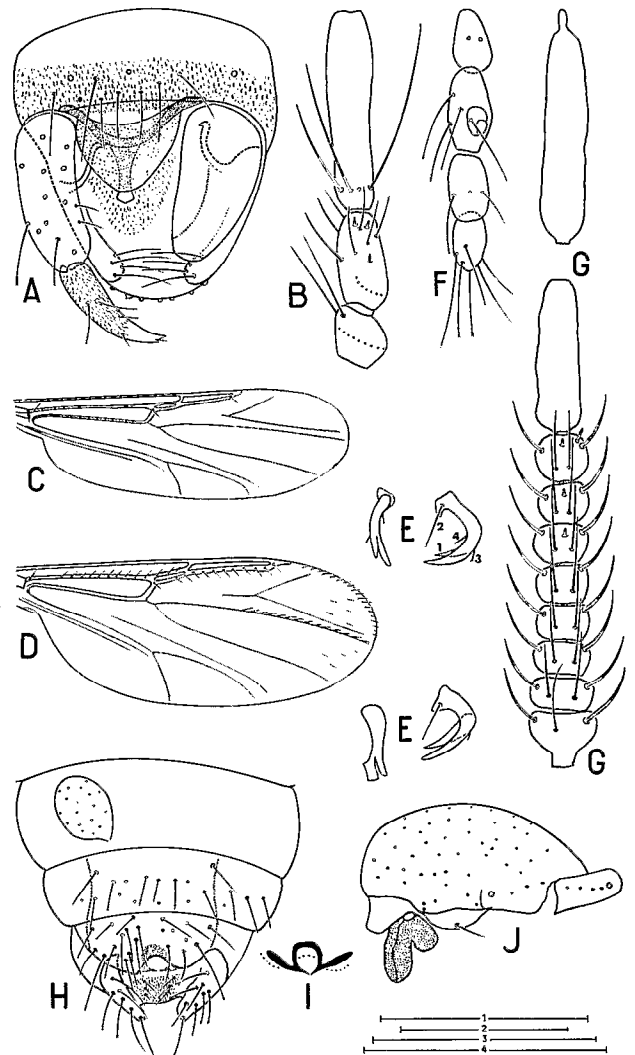


FIG. 2. — *Atrichopogon insigniunguis* n. sp., mâle (A-C) et femelle (D-J). A : pince génitale en vue ventrale ; B : articles antennaires XI-XIII ; C et D : ailes ; E : aspect des griffes suivant leur orientation sur les préparations ; F : articles II-V du palpe en vue ventrale ; G : articles antennaires III-XI vus par leur petite face, et XV ; H : partie postérieure de l'abdomen et spermatheque en vue ventrale ; I : sclérisation génitale isolée ; J : mésonotum, scutellum, et anépisternum (ombré) en vue latérale. *Atrichopogon insigniunguis* n. sp., mâle (A-C) and female (D-J). A : genitalia in ventral view ; B : antennal segments XI-XIII ; C and D : wings ; E : changes in appearance of claws, due to orientation on slides ; F : palpal segments II-V in ventral view ; G : antennal segments III-XI viewed from small face, and XV ; H : distal segments of abdomen and spermatheca in ventral view ; I : genital sclerification, removed ; J : mesonotum, scutellum and anepisternum (shaded) seen in lateral view

Echelles, Scales ; A-B : 1 (100) ; C-D : 2 (500) ; E-G : 1 (100) ; H-I : 3 (200) ; J : 4 (500)

successivement et dans l'ordre la longueur totale et la longueur de la costa prises depuis l'arcus, et la plus grande largeur.

Caractères communs aux espèces étudiées : définitions

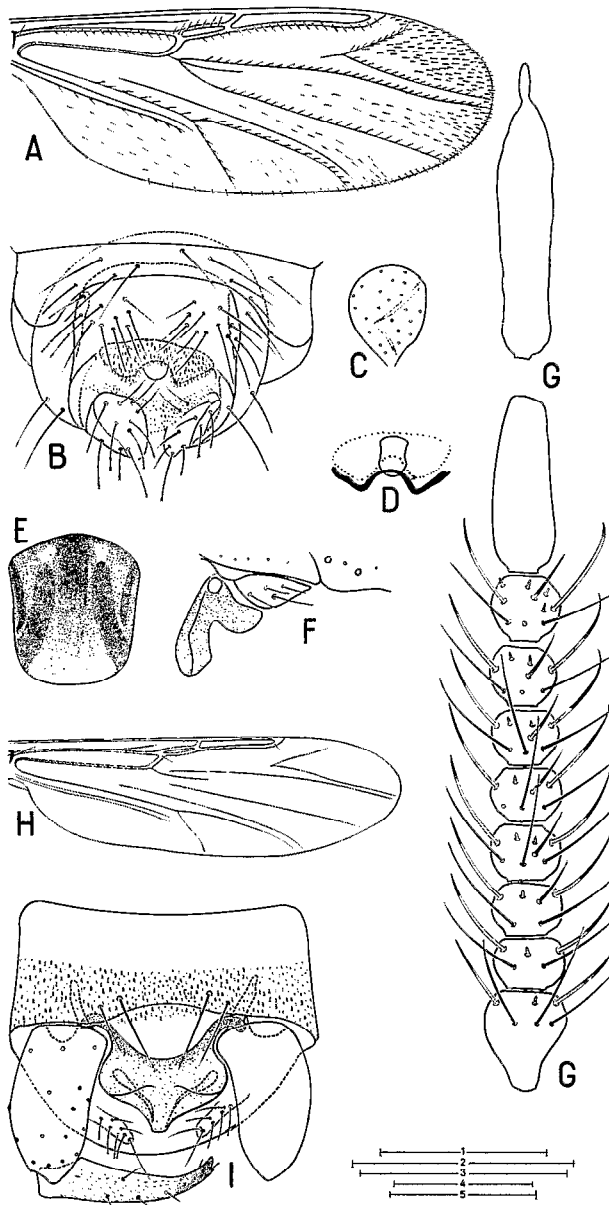
Yeux très largement contigus sur toute la hauteur de leur bord interne. **Palpe**. L'article I est le plus souvent caché par les parties voisines, ne pouvant être mesuré, ni figuré. La forme et les dimensions respectives des articles suivants et de la fossette sensorielle ne paraissent pas, sauf rares exceptions, différer sensiblement d'une espèce à l'autre ; elles peuvent au contraire présenter des variations considérables suivant l'orientation du palpe sur la préparation. La coloration des articles, semblable pour les deux sexes, fournit des informations intéressantes.

Antenne. La portion dite basale concerne les articles IV-XII du mâle et IV-X de la femelle, la portion dite distale comprenant les articles XIII-XV du mâle et XI-XV de la femelle. Chez le mâle (fig. 2, B), les soies du panache sont présentes sur les articles IV à XII, et implantées sur un seul rang qui n'est pas fermé mais ouvert, laissant subsister un très petit intervalle désigné sous le nom de interruption du panache. Les articles IV à VI sont munis de deux sensilla trichodea plus ou moins vigoureux, dont l'un est situé au-dessus de l'interruption du panache, et l'autre diamétralement opposé. Deux *s. chaetica* longs et vigoureux, disposés en forme de V, sont également implantés au-dessus de l'interruption du panache de VII à XI (fig. 2, B), prenant en quelque sorte la suite des sensilla précédents. Cette disposition générale peut présenter de légères variations. Chez la femelle, l'article I porte toujours plusieurs soies. Les deux faces des articles IV-X délimitées par les deux *s. trichodea* dits majeurs, présentent dans leur partie basale un certain nombre de *s. chaetica* participant à la formation du verticille, et dans leur partie distale des *s. trichodea* dits mineurs et des *s. basiconica* en nombre variable. Sur la partie distale de la grande face, on observe également, chez certaines espèces, un *s. trichodeum* hypertrophié, moins long que les *s. trichodea* majeurs mais au moins aussi vigoureux, qui est implanté à égale distance de ces derniers, géniculé à la base, presque rectiligne, et arrondi à l'apex. Les articles XIII-XV du mâle et XI-XV de la femelle sont allongés et légèrement rétrécis de la base à leur extrémité distale ; XV terminé par un stylet. Sauf indication contraire, ils portent à la base un verticille composé de *s. chaetica* et de *s. trichodea* sur les articles XIII et XIV du mâle, et de *s. trichodea* seulement sur les articles XV du mâle et XI-

XV de la femelle ; sur le corps, de nombreux *s. trichodea* épars ainsi que des *s. basiconica*, qui ne sont pas représentés sur les figures ; pas de *s. chaeticum* subapical sur XV. Pour les deux sexes, pubescence présente sur la portion basale, absente sur la portion distale. *Labre-épipharynx* muni latéralement d'une frange dont tous les éléments sont extrêmement ténus, filamenteux, sauf pour la dernière espèce décrite.

Mésonotum. Les soies éparses ou alignées peuvent, comme chez de nombreux autres genres, être longues, faiblement recourbées, et dépourvues de toute particularité à la base. Elles peuvent aussi être très brèves, fortement incurvées, mais surtout implantées au centre d'un petit anneau noir caractéristique du tégument, signalé par Tokunaga (1959) sous le nom de « dark small dot like rings ». Les premières sont appelées soies normales ou non cerclées, et les dernières soies cerclées (fig. 1, B), la distinction entre les unes et les autres étant parfois difficile. Les soies situées immédiatement au-dessus du bord latéral, sont désignées sous le nom de soies latérales antérieures ou postérieures, suivant qu'elles se trouvent en avant ou en arrière de la suture transverse (fig. 1, B) ; elles correspondent aux soies supra-alaires des auteurs. Le paratergite, volumineux, proéminent, est toujours muni d'une très forte soie (fig. 1, B), accompagnée ou non d'autres soies plus faibles. Comme nous l'avons indiqué ailleurs (Clastrier, 1986), la présence constante d'une soie au moins sur ce sclérite, est un excellent caractère distinctif du genre *Atrichopogon*. **Scutellum** : sauf indication contraire, la mention « muni de quatre soies » signifie que ces soies sont fortes, et disposées suivant la formule 1-2-1. **Pleures** : la partie pigmentée de l'anépisternum (fig. 2, J), simplement appelée anépisternum par commodité, présente de légères variations morphologiques, qui sont susceptibles de contribuer à la séparation des espèces.

Aile légèrement brunie dans son ensemble. Les nervures sont le plus souvent désignées par leur seul nom ou symbole, à l'inverse des cellules pour lesquelles cette précision est toujours donnée. Lorsque la médiane est bifurquée d'une façon évidente au-delà de la r-m elle est dite pétiolée, et peut alors ne pas dépasser le point de bifurcation (fig. 2, C, D), ou se prolonger plus ou moins longuement entre ses deux branches (fig. 3, A). La médiane peut aussi se prolonger plus ou moins au-delà de la r-m sans bifurcation apparente, ses deux branches étant interrompues à la base (fig. 3, H). Kieffer (1917) a donné à cette disposition le nom de sessile, qualificatif que nous conservons, bien qu'il soit habituellement utilisé dans un sens différent, chez les Palpomyiini par exemple. Dans la pratique, il est parfois difficile de distinguer ces deux formes, qui peuvent être différentes



pour les deux sexes d'une même espèce. La partie de l'aile comprise entre les nervures M1 + 2 et MCu est appelée cellule médiane, et le pli situé en avant de MCu, fausse nervure. Les soies dites du complexe radial concernent d'une part celles qui sont situées sur la radiale, depuis l'arculus jusqu'à un certain point de R1, et, d'autre part, celles qui sont situées sur R2 + 3 (fig. 1, A). Leur nombre étant à peu près le même chez la femelle pour ces deux localisations n'est donné

qu'approximativement, par une seule valeur ; celle-ci est suivie de l'indication du nombre de soies éventuellement porté par la sous-costale. Lorsque trois soies seulement sont signalées sur le complexe radial du mâle, elles se situent respectivement à proximité de l'arculus, à la base de la première cellule radiale, et à l'extrémité de la deuxième (fig. 2, C). Les nervures médiane et Cu2, ainsi que la cellule basale, ne portent pas de soie, ni de macrotriche, même dans l'expression « présentes sur toutes les nervures et dans toutes les cellules » (fig. 7, E), avec une seule exception, dûment notée plus loin. Microtriches nombreuses, fortes, pigmentées. Alula nue. La frange n'est jamais représentée sur les figures.

Pattes. Leur coloration est généralement d'un jaune brunâtre léger, noirci sur la moitié basale des hanches, et plus ou moins assombri ou éclairci sur différentes portions des fémurs et des tibias. A l'usage, elle apparaît assez variable, d'interprétation délicate, et, tout au moins pour le matériel étudié, d'assez peu de valeur pour la séparation des espèces. Un éperon et un peigne à l'apex du tibia antérieur ; un éperon et deux peignes à l'apex du tibia postérieur. Pilosité des fémurs et des tibias forte, mais sans autre particularité. Soies bulbueuses nombreuses sur les tarsomères I-IV ; disposées en plusieurs rangées irrégulières et plus ou moins intriquées, dont les éléments apicaux sont hypertrophiés. Le nom de brosse est donné à un ensemble de soies brèves, fortes et de teinte claire, groupées dans la partie basale de la face interne du basitarse postérieur. Quelques soies longues, peu vigoureuses et rectilignes, sur I-V. Empodium bien développé. Sauf indication contraire, les griffes des deux sexes sont fortes, égales, munies sur leur face interne d'un denticule donnant à l'apex un aspect bifide, et sur leur face externe d'une petite soie basale rectiligne, respectivement semblables aux forma-

FIG. 3. — *Atrichopogon chazeau* n. sp., femelle (A-G) et mâle (H-I). A : aile ; B : partie postérieure de l'abdomen en vue ventrale ; C : spermatheque ; D : sclérisation génitale de l'abdomen, isolée ; E : ornementation dorsale du mésonotum ; F : soies latérales du mésonotum, soies du paratergite, anépisternum (ombré) ; articles antennaires III-XI vus par leur petite face, et XV ; H : aile ; I : pince génitale en vue ventrale. *Atrichopogon chazeau* n. sp., female (A-G) and male (H-I). A : wing ; B : distal segments of abdomen in ventral view ; C : spermatheca ; D : genital sclerification of abdomen, removed ; E : dorsal adornment of mesonotum ; F : lateral setae of mesonotum, paratergal setae, anepisternum (shaded) ; G : antennal segments III-XI viewed from small face, and XV ; H : wing ; I : genitalia in ventral view

Echelles, Scales ; A : 1 (500) ; B-D : 2 (200) ; G : 3 (100) ; H : 4 (500) ; I : 5 (100) (E-F hors échelles, out of scales)

tions qui portent les numéros 1 et 2 sur la figure 2, E (les éléments n° 3 et 4 de cette figure, sont propres à l'espèce représentée). Le denticule paraît toujours présent ; la soie basale externe peut manquer, ou prendre la forme d'une petite feuille munie d'un court pétiole. Ces exceptions seront seules signalées, les griffes devant être considérées comme conformes au schéma général, en l'absence d'information contraire nettement exprimée.

Pince génitale du ♂. Tergite IX très largement arrondi sur son bord postérieur, et dépourvu d'appendices apico-latéraux ; lobes charnus de dimensions réduites, peu apparents. A l'extrémité distale de sa face ventrale, ce tergite présente une petite plage transversale de pubescence sur laquelle sont implantées quatre soies ; elle n'est visible que si la pince est bien orientée sur la préparation.

Abdomen de la ♀ n'offrant généralement que très peu de différences d'une espèce à l'autre. Les tergites I à III peuvent présenter un ensemble de sclérifications linéaires de faible valeur diagnostique, mais non exemptes parfois de certaines variations. Le sternite VIII est plus ou moins saillant au-dessus de la surface abdominale, et porte de chaque côté un groupe de huit à douze soies. Dans sa partie postérieure et médiane, on observe une plage transversale plus ou moins incurvée et rétrécie au milieu, sur laquelle la pubescence est plus longue et plus forte qu'ailleurs (fig. 3, B). En profondeur, au-dessous de cette pubescence qui la cache en partie, se trouve une sclérification dite génitale (fig. 3, D), dont la forme varie assez peu d'une espèce à l'autre. Une seule spermathèque sur toutes les femelles examinées.

Atrichopogon jacobsoni (De Meijere, 1907).

Ceratopogon jacobsoni De Meijere, 1907 : 212 (♀, ♂ ; fig. ailes).

Atrichopogon jacobsoni (De Meijere, 1907) ; Edwards, 1928 : 52 (cité) ; Johannsen, 1931 : 415 (clé) ; Macfie, 1934 : 185 (cité) ; Tokunaga, 1940b : 171 (♂, ♀ ; fig. genitalia), 186 (biologie) ; Tokunaga, 1959 : 195 (répartition géographique) ; Tokunaga et Murachi, 1959 : 120 (♂, ♀ ; dessins palpe, scutellum et aile ♀, genitalia ♂, bibliographie).

Atrichopogon cavernarum Edwards, 1924 : 107 (♀, ♂) ; Johannsen, 1931 : 415 (clé).

Atrichopogon flavellus Kieffer, 1913 : 177 (♂, ♀) ; Johannsen, 1931 : 415 (clé) ; Tokunaga, 1940a : 211 (♀, ♂).

Atrichopogon immaculatus Kieffer, 1917 : 181 (♂, ♀).

Atrichopogon rarus Johannsen, 1946 : 188 (♂, ♀).

FEMELLE, MÂLE

Nous ne donnerons qu'un complément d'information sur cette espèce largement répandue dans l'Océan Pacifique, et plusieurs fois décrite.

Yeux nus. Antenne de la ♀ : articles II et III d'un jaune pâle ; les suivants légèrement et progressivement assombrés jusqu'à X ; XI-XV dans leur ensemble plus sombres que les précédents. Articles IV-X (fig. 1, D) d'abord subglobuleux, puis devenant progressivement un peu plus longs que larges. La disposition des sensilles ne peut être précisée en raison des très mauvaises conditions d'observation, à l'exception du verticille basal de XI-XV, qui est partout exclusivement formé de s. trichodea. Antenne du ♂ d'un jaune orangé pâle depuis l'article II jusqu'à la base de XII ; partie distale de XII légèrement assombrie ; XIII-XV dans leur ensemble un peu plus sombres que les précédents.

Palpe (fig. 1, E). Articles I-IV jaunâtres, V légèrement bruni. Article III volumineux ; progressivement grossi depuis la base ; brusquement rétréci et cylindrique sur son dernier quart chez la ♀, beaucoup plus brièvement chez le ♂ ; fossette sensorielle occupant le tiers médian de l'article, large, profonde, à ouverture étroite.

Mésototum (fig. 1, B) jaunâtre ; à soies cerclées. Soies latérales au nombre de trois faibles et une forte antérieures, deux fortes et quatre à cinq faibles postérieures. Une seule soie sur le paratergite. *Scutellum* jaunâtre, muni de sept vigoureuses soies équidistantes, alignées, et d'une vingtaine d'autres extrêmement faibles réparties sur toute sa longueur. *Pleures* jaune brunâtre ; anépisternum écrasé sur la préparation.

Aile. Costa dépassant légèrement $R_2 + 3$; M brièvement pétiolée. Chez la ♀ (fig. 1, A), M n'est pas prolongée entre ses deux branches ; Cu_1 est perpendiculaire à l'extrémité de MCu , et rejoint le bord de l'aile en formant un angle au moins égal à 90° ; Cu_2 et An sont rectilignes, vigoureuses, et très proches l'une de l'autre. Soies du complexe radial au nombre d'une trentaine depuis l'arculus jusqu'à l'extrémité de la première cellule radiale, ainsi que sur $R_2 + 3$; aucune sur la sous-costale. Macrotriches de grande taille ; présentes au moins partiellement sur toutes les nervures, à l'exception de An qui en est dépourvue ; présentes également dans la partie distale de toutes les cellules. Chez le ♂, M est très longuement prolongée entre ses deux branches ; la disposition très particulière de Cu_1 est moins marquée ; soies du complexe radial au nombre de neuf depuis l'arculus jusqu'à l'extrémité de la première cellule radiale, et de deux sur $R_2 + 3$; pas de macrotriches sur les nervures, ni dans les cellules.

Pattes. Quatre premiers articles jaunes ; tarsi légèrement assombrés. Brosse du basitarse postérieur occupant la moitié basale de l'article. Les griffes (fig. 1, F) sont normalement pourvues d'un denticule sur leur face interne, mais la soie basale externe, très brève, forte et bifurquée à son extrémité, paraît représenter le pétiole d'une petite feuille dont le bord proximal, faiblement ondulé, est visible sans difficulté, mais dont le limbe se devinerait plus qu'il ne se voit.

Abdomen de la ♀ écrasé sur la préparation. Spermatheque (fig. 1, C) unique, ovulaire (110 × 90) et fortement pigmentée, présentant de nombreuses taches claires à proximité du col, qui est très court. *Pince génitale* du ♂ conforme à la description de Tokunaga et Murachi (1959).

MATÉRIEL EXAMINÉ. Deux ♂ déjà montés sur deux lames portant chacune les deux étiquettes suivantes : « I.F.O., N. Calédonie, J. Rageau 1957, Ceratopogonidae ♂, Nouméa, 18.02.57, 10 h », et, respectivement, « 1931 » et « 1932 », léguées au Laboratoire d'Entomologie du Muséum (MNHN) par M. J. Chazeau, du Centre ORSTOM de Nouméa, à qui nous renouvelons ici nos très sincères remerciements. Ces deux spécimens, démontés en raison de leur totale dessiccation et remontés entre lame et lamelle au baume du Canada, restent néanmoins en très mauvais état. Une ♀ déjà montée sur lame, munie de l'étiquette « New Caledonia, Ponandou river, 5 km s. Touho, 22.02.1984, M. Pogue, M. Epstein ».

Cette espèce prend place dans la section D définie plus loin.

Atrichopogon insigniunguis n. sp.

MÂLE, FEMELLE

Yeux très légèrement pubescents dans leur partie médiane. *Palpe* (fig. 2, F). Deux premiers articles d'un brun léger ; les trois derniers un peu plus sombres. Mensurations approximatives pour les deux sexes (II-V) : 32, 40, 32, 30.

Antenne du ♂ (fig. 2, B) : portion basale d'un brun très clair, portion distale brune. Article IV subglobuleux, les suivants progressivement rétrécis jusqu'à XI. Mensurations ; (IV à X) : 232 ; (XI-XV) : 28, 50, 96, 78, 114.

Antenne de la ♀ (fig. 2, G) : article III à peine brun ; le reste de la portion basale un peu plus sombre ; portion distale encore plus sombre. Article III large et court ; les suivants d'un diamètre progressivement décroissant jusqu'à X, qui est subglobuleux. Les deux s. trichodea

majeurs sont relativement faibles et non diamétralement opposés. La petite face présente partout deux s. chaetica basalement, et dans sa partie distale, un s. basiconicum de VIII à X, plus un s. trichodeum mineur sur le dernier. La grande face est munie à la base de quatre s. chaetica, et dans sa partie distale de un s. trichodeum mineur et un s. basiconicum, plus une ou deux de ces sensilles sur X. Mensurations (III-XV) : 30, 18, 18, 18, 19, 20, 20, 22 - 75, 88, 88, 90, 112.

Mésototum (fig. 2, J) entièrement, uniformément brun noirâtre ; à soies non cerclées. Soies latérales au nombre de quatre à six antérieures faibles, et une postérieure forte, suivie de deux à trois autres faibles. Paratergite muni d'une seule soie (fig. 2, J). *Scutellum* brun noirâtre ; portant deux vigoureuses soies seulement, médianes, et quatre à huit autres beaucoup plus faibles, situées sur les côtés (fig. 2, J).

Pleures d'une teinte générale sombre ; anépisternum étroitement incisé sur son bord postérieur (fig. 2, J).

Aile. Costa dépassant légèrement l'extrémité de R2 + 3 ; M pétiolée, et non prolongée entre ses deux branches. Chez le ♂ (fig. 2, C), trois soies seulement sur le complexe radial. Pas de macrotriches. Chez la ♀ (fig. 2, D), soies du complexe radial au nombre de dix à douze depuis l'arcus jusqu'à l'extrémité de la première cellule radiale, ainsi que sur toute la longueur de R2 + 3. Macrotriches peu nombreuses ; localisées le long du bord antérieur où elles forment une rangée irrégulière pouvant dépasser l'apex de M1, ainsi que sur plus de la moitié distale de la même nervure ; quelques unes également présentes à l'extrémité des cellules R4 et M1. Mensurations ; ♂ : 950, 640, 320 ; ♀ : 1 035, 780, 430.

Pattes. Quatre premiers articles d'un brun léger, éclairci sur les genoux, ainsi qu'à la base des fémurs et à l'apex des tibias ; tarsi jaunâtres, presque imperceptiblement assombrés sur le dernier article. Grand peigne tibial postérieur à sept dents ; brosse du basitarse occupant les deux premiers tiers de l'article. Griffes des deux sexes (fig. 2, E) égales ; fortement coudées dans leur partie médiane ; munies sur leur face interne d'un denticule allongé qui n'atteint pas l'apex de la griffe, mais donne à l'ensemble un aspect bifide, toujours parfaitement visible (n° 1 du schéma E). Chacune des griffes porte également à la base de sa face externe une soie dressée rectiligne, qui est brève et grêle, peu pigmentée, et souvent difficile à mettre en évidence (n° 2 du schéma E). Il est enfin possible d'observer sur la moitié distale des griffes deux petites épines (ou crêtes ?) respectivement situées sur leur bord convexe (n° 3 du schéma E), et sur leur bord convexe (n° 4). Bien que ces

minuscules épines puissent facilement échapper à l'examen, il semblerait que leur présence ne soit pas constante, l'une ou l'autre, ou les deux, pouvant parfois manquer. Inversement, une fois, l'une d'elles paraissait double. Mensurations :

♂	310	300	192	53	43	41	48
	370	363	210	56	46	44	46
	374	360	210	78	52	44	47
♀	340	340	205	56	46	44	50
	400	410	222	58	48	44	50
	424	388	200	55	47	42	50

Abdomen de la ♀ (fig. 2, H) uniformément brun. Le sternite VIII porte de chaque côté un groupe de dix à douze soies, et présente postérieurement une large échancrure médiane, au-dessous de laquelle est située la sclérisation génitale (fig. 2, I). Spermathèque légèrement piriforme (66 × 46), à col très court, marquée de nombreuses taches claires réparties sur toute sa surface.

Pince génitale du ♂ (fig. 2, A) uniformément brune. Tergite IX étroitement arrondi postérieurement ; lobes charnus volumineux, portant chacun quatre longues soies. Sternite IX large, à bords antérieur et postérieur parallèles ; couvert sur sa moitié distale d'une courte pubescence ne s'étendant pas en direction de l'édéage ; présentant deux rangées transversales de six soies environ, l'une antérieure à soies fortes, l'autre postérieure à soies faibles. Coxite de dimensions réduites ; muni dans sa partie médiane d'un apodème étroit et long, en col de cygne. Dististyle trapu et régulièrement rétréci de la base à l'apex ; celui-ci non assombri. Édéage régulièrement triangulaire, et sans trace de pli, lobe, ou pigmentation linéaire ; les deux branches basales étroites ; l'extrémité distale de la sclérisation dorsale et médiane, simple.

MATÉRIEL EXAMINÉ. Forêt de Thy, 9.03.1981 : un ♂ (J. Chazeau). Monts Koghis, 500-600 m, 15.11.1983 : une ♀ (L. Matile) ; 420-440 m, 3.12.1983 : un ♂ (L. Matile). Forêt inférieure du Mont Mou, bord de ruisseau, 200-250 m, 16.11.1983 : une ♀ (J. Chazeau et L. Matile) ; 150-200 m, 6.12.1983 : une ♀ (L. Matile). Col d'Amieu, 380-420 m, 29.11.1983 : un ♂ holotype et une ♀ allotype (L. Matile). Route de Canala, près du col d'Amieu, 300-350 m, bord de ruisseau, 12.12.1983 : un ♂ (L. Matile). Vallée de la Coulée, maquis haut, bord de rivière, sur périodites, 166°35'38" E, 22°10'52" S, 40 m, 24.10.1985 : trois ♀ (P. Bouchet). Col d'Amieu, 11-14.03.1986 : une ♀ (J. Boudinot). Quatorze lames déjà montées, étiquetées « New Caledonia... M. Pogue, M. Epstein » avec les indications respectives suivantes : « Mandjelia, 29-31.01.1984 » : un ♂, six ♀ ; « Ponandou River 5 km S. Touho, 22.02.1984 » : deux ♂ ; Mt Dzumac, 800 m, 27.02.1984 » : cinq ♂.

Cette espèce prend place dans la section E définie plus loin.

Atrichopogon chazeau n. sp.

MÂLE, FEMELLE

Yeux pubescents sur leur moitié dorsale. *Antenne* du ♂ uniformément brune. Verticille basal de l'article XIII mixte ; celui de XIV et XV uniquement formé de s. trichodea. Mensurations ; (IV à X) : 280 ; (XI-XV) : 40, 63, 148, 125, 158. *Antenne* de la ♀ (fig. 3, G). Article II et base de III d'un brun orangé très clair ; le reste de la portion basale brun sombre ; portion distale brune. Article IV transversal ; les suivants progressivement allongés jusqu'à X qui est subglobuleux. S. trichodea majeurs de IV-X vigoureux, modérément incurvés et très proches l'un de l'autre. La petite face porte basalement deux, puis trois s. chaetica, et dans sa partie distale, un, puis deux et trois s. basiconica, plus un s. trichodeum mineur de V à X. Sur la grande face, quatre s. chaetica basalement, et dans sa partie distale, un s. trichodeum mineur et un s. basiconicum de IV à IX ; une dizaine de ces sensilles difficiles à différencier, sur X. Mensurations (III-XV) : 48, 26, 26, 26, 26, 26, 28, 32-34, 88, 98, 106, 144. *Palpe* entièrement brun. Mensurations (I-V) ; ♂ : 40, 52, 60, 38, 44 ; ♀ : 44, 54, 60, 34, 40.

Mésotonum brun clair ; marqué de cinq bandes longitudinales et dorso-latérales sombres, ainsi que de quatre petites plages arrondies et jaunâtres, deux antérieures et deux postérieures, qui sont très bien individualisées en vue dorsale (fig. 3, E), beaucoup moins en vue latérale. En outre, sur chacun de ses bords latéraux, le mésotonum présente une étroite bande claire mal définie, prenant naissance au-dessus du paratergite, et s'étendant postérieurement jusqu'au scutellum. Soies latérales (fig. 3, F) au nombre de cinq à six antérieures faibles et deux postérieures fortes alternant avec deux autres faibles. Soies non cerclées. Pubescence longue, fournie. De trois à quatre soies sur le paratergite (fig. 3, F). *Scutellum* de la même teinte que la bande latérale du mésotonum ; muni de quatre soies fortes, et de huit à douze autres faibles. *Pleures* : anépisternum largement encoché dans sa partie médiane, et dessinant une équerre (fig. 3, F).

Aile. Costa ne dépassant pas l'extrémité de R2 + 3. Chez le ♂ (fig. 3, H), médiane sessile. Trois soies sur le complexe radial ; pas de macrotriches sur le limbe. Chez la ♀ (fig. 3, A), M brièvement pétiolée et longuement prolongée entre ses deux branches. Soies du complexe radial au nombre d'une vingtaine environ depuis l'arculus jusqu'à l'apex de la première cellule radiale, ainsi que sur toute la longueur de R2 + 3 ;

aucune sur la sous-costale. Macrotriches nombreuses et largement répandues sur les nervures ; beaucoup plus clairsemées dans les cellules, et confinées dans leur partie distale ; aucune dans la cellule médiane et sur la fausse nervure. Mensurations, ♂ : 1 430, 965, 430 ; ♀ : 1 440, 1092, 550.

Pattes colorées comme chez l'espèce précédente, la pigmentation étant surtout marquée sur le bord dorsal des fémurs et des tibias. Grand peigne tibial postérieur à neuf dents ; brosse du basitarse occupant les deux premiers tiers de l'article. Griffes des deux sexes élargies et brusquement coudées dans leur partie médiane ; présentant un petit denticule subapical sur leur face interne, à l'exclusion de toute autre soie ou épine. Mensurations :

♂	428	428	266	73	62	48	62
	512	490	290	84	72	48	62
	570	520	300	92	78	52	62
♀	412	434	253	70	61	54	62
	510	490	272	74	48	50	60
	568	540	275	96	74	56	66

Pince génitale du ♂ (fig. 3, I) brune, aussi large que haute. Tergite IX : lobes charnus de taille réduite, peu visibles, portant chacun une dizaine de soies assez grêles. Bord antérieur du sternite IX concave ; son bord postérieur faiblement échancré au milieu, et portant de chaque côté un groupe de deux (de une à quatre) soies fortes ; pubescence présente sur plus de sa moitié distale, mais non prolongée en direction de l'édéage. Coxite massif, réniforme en vue ventrale ; muni d'un puissant apodème basal. Dististyle aussi long que le coxite, noirci sur son quart distal. Édéage très fortement développé latéralement dans sa partie moyenne dont les bords latéraux sont proéminents ; présentant quelques sclérifications linéaires représentées sur la figure.

Abdomen de la ♀ (fig. 3, B) brun, légèrement plus sombre que les trois derniers segments et les cerques. Le sternite VIII porte de chaque côté un groupe de douze soies environ, et présente postérieurement une échancrure médiane, au-dessous de laquelle est située la sclérification génitale (fig. 3, D), dont la partie médiane ne forme pas une boucle comme chez l'espèce précédente, mais reste largement ouverte. Spermathèque (fig. 3, C) légèrement piriforme (90 × 75), à col très court ; marquée de taches claires réparties sur toute sa surface.

MATÉRIEL EXAMINÉ. Forêt inférieure du Mont Mou, bord de ruisseau ; 200-250 m, 16.11.1983 : 25 ♂ dont l'un est désigné comme holotype, 18 ♀ dont l'une est désignée comme allotype (J. Chazeau et L. Matile) ; 150-

250 m, 06.12.1983 : deux ♂, quatre ♀ (L. Matile). Col d'Amieu ; 380-420 m, 29-11-1983 : un ♂ ; 420 m, 30.11.1983 : deux ♂ ; une ♀ (L. Matile). Une lame étiquetée « New Caledonia, Mt Dzumac, 800 m, 22.02.1984, UV light, M. Pogue, M. Epstein » : un ♂.

Cette espèce est très cordialement dédiée à M. J. Chazeau, du Centre ORSTOM de Nouméa. Elle prend place dans la section F3 définie plus loin.

Atrichopogon australis n. sp.

MÂLE

Yeux entièrement couverts d'une longue pubescence. Palpe déformé et plus ou moins caché des deux côtés ; entièrement brun. Mensurations impossibles. Antenne perdue d'un côté, conservée jusqu'à l'article XIV inclus de l'autre ; entièrement brune ; caractérisée par la très petite taille de XIV, qui est un peu plus court que XIII (fig. 4, B) ; verticille de ces deux articles mixte. Mensurations ; (IV à X) : 267 ; (XI-XIV) : 40, 55, 74, 70. Trompe à peine aussi longue que la demi-hauteur de la tête.

Mésnotum brun sombre, avec sur chacune des épaules une plage jaune brunâtre, qui se prolonge jusqu'au scutellum sous la forme d'une étroite bandelette ; à

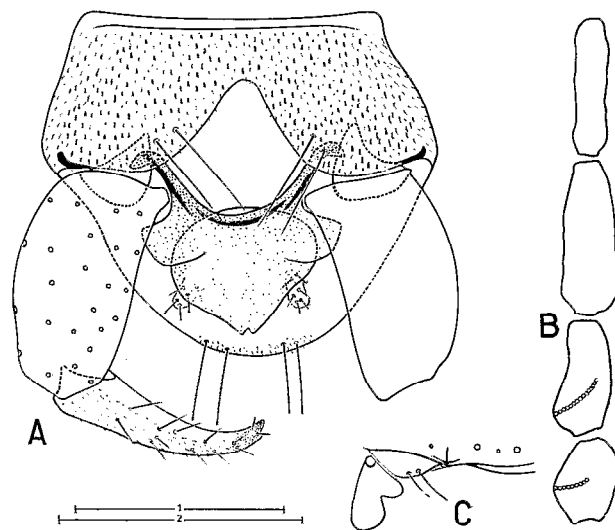


FIG. 4. -- *Atrichopogon australis* n. sp., mâle. A : pince génitale en vue ventrale ; B : articles antennaires XI-XIV ; C : soies latérales du mésnotum, soies du paratergite, anépisternum. *Atrichopogon australis* n. sp., male. A : genitalia in ventral view ; B : antennal segments XI-XIV ; C : lateral setae of mesonotum, paratergal setae, anepisternum

Echelles, Scales ; A-B : 1 (100) ; C : 2 (500)

soies cerclées peu nombreuses. Pubescence longue et dense. Soies latérales (fig. 4, C) au nombre de une antérieure faible ; deux postérieures fortes, plus une faible intercalée. Deux soies sur le paratergite. *Scutellum* du même brun, et couvert de la même pubescence que le mésonotum ; à quatre soies fortes, et deux faibles. *Pleures* : anépisternum profondément échancré sur son bord postérieur (fig. 4, C). *Aile* semblable à celle de *A. chazeaui* (fig. 3, H). Toutes les nervures estompées. Costa ne dépassant pas l'extrémité de R2 + 3 ; médiane sessile et prolongée entre ses deux branches. Trois soies seulement sur le complexe radial ; macrotriches absentes partout. Mensurations : 1 050, 680, 350. *Pattes*. Fémurs et tibias principalement d'un brun léger, avec la base des fémurs, l'apex des tibias, et les tarsomères conservés, jaunâtres (P1 : tarsomères I-V d'un côté, I de l'autre ; P2 : tarsomère I des deux côtés ; P3 : tarsomères IV d'un côté, I de l'autre). Grand peigne tibial postérieur à huit dents. Pour autant qu'il soit possible d'en juger en raison de son mauvais état, la seule griffe conservée, dont l'apex est bifide, ne paraît pas porter de soie à la base de sa face externe.

Pince génitale (fig. 4, A). Tergite IX : lobes charnus peu développés, largement recouverts par l'édéage ; soies peu visibles. Sternite IX à peine concave sur son bord antérieur, profondément échancré sur son bord postérieur ; présentant un groupe de deux longues soies de chaque côté de l'échancrure, et entièrement couvert d'une fine pubescence qui ne se prolonge pas sur la partie membraneuse de cette dernière. Coxite allongé, légèrement proéminent sur son angle antéro-interne, et muni à la base d'un apodème massif, plus ou moins triangulaire. Dististyle régulièrement rétréci et incurvé sur toute sa longueur ; brièvement mais fortement pigmenté dans sa partie distale. Édéage modérément excavé sur son bord antérieur ; branches basales fortes ; corps présentant un lobe médian volumineux, triangulaire, à sommet postérieur incisé au milieu, et deux lobes latéraux beaucoup moins développés que le médian.

MATÉRIEL EXAMINÉ. Port-Laguerre ; pris le soir à la lumière, octobre 1980 : un ♂ holotype (L. Brun col., J. Chazeau leg.).

Deux autres espèces seulement, connues de la région australasienne et de Micronésie, possèdent une pince génitale caractérisée par la présence exclusive, sur le sternite IX, de deux groupes de deux longues soies, situés de chaque côté de l'échancrure : *A. novaguinensis*, cité plus loin dans la section E, et *A. chazeaui*, qui revient à la section F3. La première se différencie par la présence de deux soies seulement sur le scutellum, ainsi

que par les proportions respectives des trois lobes de l'édéage, qui sont inversées ; la deuxième s'en sépare par l'ornementation du mésonotum, la très faible profondeur de l'échancrure du sternite IX, l'édéage simple, non trilobé.

Les affinités, et les divergences morphologiques de ces trois espèces, suggèrent que la femelle de *A. australis* pourrait prendre place dans la section F3, à côté de *A. chazeaui*.

Atrichopogon poguci n. sp.

MÂLE, FEMELLE

Yeux à peine pubescents dans leur partie médiane. *Palpe* : deux premiers articles et extrême base de III jaunâtres ; le reste de III et les deux derniers articles bruns. Mensurations (I-V) ; ♂ (paratype) : 38, 50, 72, 36, 43 ; ♀ : 44, 52, 70, 34, 42. *Antenne* du ♂ brune sur sa portion basale, brun clair sur sa portion distale ; panache noirâtre. Les deux s. chaetica disposés en V sont présents à partir de VIII sur l'holotype, de VII sur le paratype. Mensurations ; (IV à X) : 358 ; (XI-XV) : 48, 82, 183, 136, 183. *Antenne* de la ♀ (fig. 5, D) éclaircie à l'extrême base de III ; le reste de III et de la portion basale brun sombre ; portion distale brune. Articles IV-X tous un peu plus longs que larges, et progressivement rétrécis du premier jusqu'au dernier. Les deux s. trichodea majeurs sont très proches l'un de l'autre, assez peu vigoureux mais longs, dépassant largement l'extrémité de l'article suivant. La petite face porte basalement deux s. chaetica bien plus courts que les s. trichodea, et distalement un, puis deux s. basiconica. Sur la grande face, sept s. chaetica, et quatre à cinq s. basiconica partout. Mensurations (III-XV) : 52, 38, 38, 38, 38, 38, 40-70, 100, 112, 108, 150.

Mésonotum noirâtre, avec une très brève et très étroite tache jaunâtre allongée le long du bord latéral, à cheval sur la suture transverse ; soies cerclées, et pubescence courte, ténue. Soies latérales au nombre de trois antérieures faibles, et trois postérieures fortes alternant plus ou moins avec une ou deux autres faibles. De trois à quatre soies sur le paratergite. *Scutellum* noirâtre ; muni de quatre soies fortes, et de deux à trois soies faibles sur chacun des intervalles séparant les précédentes. *Pleures* noirâtres ; anépisternum à peine concave sur son bord postérieur, comme sur la figure 7, B.

Aile (fig. 5, A) d'un brun très clair, légèrement assombrie sur la cellule costale, et présentant aussi une légère pigmentation linéaire au-delà de la costa. Celle-ci ne dépasse pas R2 + 3, mais forme avec elle un petit

triangle à l'apex. Nervure R4 fortement incurvée, à concavité postérieure. Chez le ♂, médiane largement sessile ; trois soies sur le complexe radial. Le spécimen holotype présente quelques macrotriches très clairsemées le long du bord antérieur jusqu'à l'apex de M1 ou légèrement au-delà, ainsi que deux à trois autres sur la même extrémité. Sur le paratype, la répartition est la même, mais les macrotriches sont plus nombreuses. Chez la ♀, deuxième cellule radiale étroite. Suivant les spécimens, la médiane peut apparaître plus ou moins sessile ou pétiolée. Soies du complexe radial au nombre de vingt environ depuis l'arculus jusqu'à l'extrémité de la première cellule radiale, ainsi que sur toute la longueur de R2 + 3. Macrotriches présentes, en nombre variable, sur toutes les nervures ; très peu nombreuses sur la sous-costale et MCu, pouvant même manquer sur la dernière ; nombreuses et largement réparties dans les cellules sur le tiers distal de l'aile, beaucoup plus clairsemées le long du bord postérieur, et absentes dans la cellule médiane. Mensurations ; ♂ : 1 640, 1 090, 480 ; ♀ : 1.440, 1 060, 560.

Pattes d'un jaune brunâtre clair ; très légèrement assombries sur la moitié distale de tous les fémurs et du tibia antérieur, la moitié basale des quatre tibias postérieurs, et le tarsomère V des trois paires. Grand peigne du tibia postérieur à huit dents ; brosse du basitarse occupant la moitié basale de l'article. Mensurations :

♂	502	515	340	120	82	56	58
	620	645	385	130	92	57	58
	635	620	420	162	125	68	70
♀	448	452	266	88	66	56	58
	545	530	320	92	68	53	60
	570	552	340	116	80	54	63

Pince génitale du ♂ (fig. 5, E) brun sombre. Tergite IX : lobes charnus peu visibles, portant chacun de six à huit longues soies. Sternites IX presque aussi haut que la longueur du coxite ; étroit et nu sur son tiers antérieur ; large et pubescent sur les deux autres tiers ; modérément échancré sur son bord postérieur, qui présente deux rangées transversales de soies : l'une antérieure, qui en compte une quinzaine, fortes, l'autre postérieure, une dizaine faibles. Coxite allongé et réniforme ; muni d'un apodème long, étroit, et doublement recourbé en forme de S. Dististyle nettement plus court que le coxite ; très brièvement assombri à proximité du cône apical, qui est noir. Édéage profondément excavé dans sa partie antérieure et médiane ; corps plus ou moins trilobé et transversal.

Abdomen de la ♀ noirâtre jusqu'au segment VIII compris, jaune brunâtre sur le reste. Dix à douze soies de chaque côté du sternite VIII (fig. 5, B). Sclérification

génitale représentée sur la figure. Spermathèque piri-forme (100 × 60), présentant quelques taches claires au voisinage du col ; celui-ci très court.

MATÉRIEL EXAMINÉ. Huit lames déjà montées, et portant chacune l'étiquette « New Caledonia, Mt Mou, 1 200 m, 13.02.84, U V light, M. Pogue, M. Epstein » :

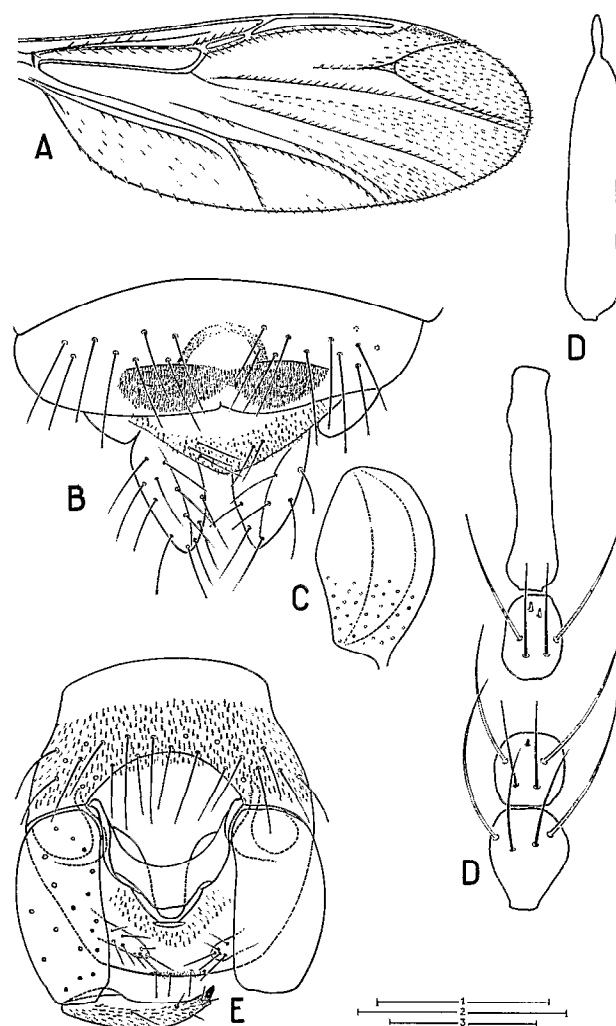


FIG. 5. — *Atrichopogon poguei* n. sp., femelle (A-D) et mâle (E). A : aile ; B : partie postérieure de l'abdomen en vue ventrale ; C : spermathèque ; D : articles antennaires III-IV, X-XI vus par leur petite face, et XV ; E : pince génitale en vue ventrale. *Atrichopogon poguei* n. sp., female (A-D) and male (E). A : wing ; B : distal segments of abdomen in ventral view ; C : spermatheca ; D : antennal segments III-IV, X-XI viewed from small face, and XV ; E : genitalia in ventral view

Echelles, Scales ; A : 1 (500) ; B-D : 2 (100) ; E : 3 (100)

deux ♂ dont l'un est désigné comme holotype, et six ♀ paratypes.

Cette espèce est très cordialement dédiée au Dr M. Pogue qui l'a capturée. Elle prend place dans la section F3 définie plus loin.

Atrichopogon lacustris n. sp.

MÂLE

Yeux nus. Palpe morphologiquement semblable à celui de *A. ornatithorax* (fig. 10, E), mais les articles I et II sont jaune pâle, et les trois derniers bruns. Mensurations (II-V) : 38, 48, 30, 28. Antenne brune sur sa portion basale ; un peu plus claire sur sa portion distale. Article XIII plus de deux fois aussi long que XII (fig. 6, B). Mensurations (IV-XV) : 30, 32, 32, 30, 28, 28, 26, 26, 48, 117, 96, 130.

Mésnotum noirâtre ; orné de trois plages jaunâtres de chaque côté : l'une dorsale, couvrant l'angle postéro-latéral, les deux autres latérales et respectivement situées sur l'épaule (prolongée jusqu'au scutellum sous la forme d'une étroite bande), et le long du bord latéral (minuscule, à cheval sur la suture transverse) ; ces deux dernières semblables à celles qui sont représentées sur la figure 11, D. Soies latérales au nombre de quatre antérieures faibles, et deux postérieures fortes encadrant une soie plus faible. Soies éparses peu nombreuses et faiblement cerclées à la base. De deux à trois soies sur le paratergite. Scutellum noirâtre, muni de quatre soies fortes et six soies faibles. Pleures : anépisternum légèrement concave sur son bord postérieur, comme chez *A. nigrithorax* (fig. 9, B).

Aile (fig. 6, D). Costa ne dépassant pas l'extrémité de R2 + 3. Médiane sessile et longuement prolongée entre ses deux branches. Soies du complexe radial au nombre d'une dizaine environ depuis l'arcus jusqu'à l'extrémité de la première cellule radiale, ainsi que sur R2 + 3. Macrotriches présentes sur R4 + 5, M1, M2, M3 + 4 et la fausse nervure, ainsi que dans les cellules R3, R4, M1, et à l'apex de M2. Mensurations : 900, 600, 300.

Pattes brun clair, très légèrement éclaircies à l'extrême base des fémurs et à l'apex des tibias. Grand peigne tibial postérieur à cinq-six dents. Mensurations :

320	300	186	58	50	42	48
376	350	195	60	50	42	46
380	370	228	84	62	46	44

Pince génitale (fig. 6, C). Tergite IX : de cinq à six soies sur chacun des lobes charnus. Sternite IX haut, et

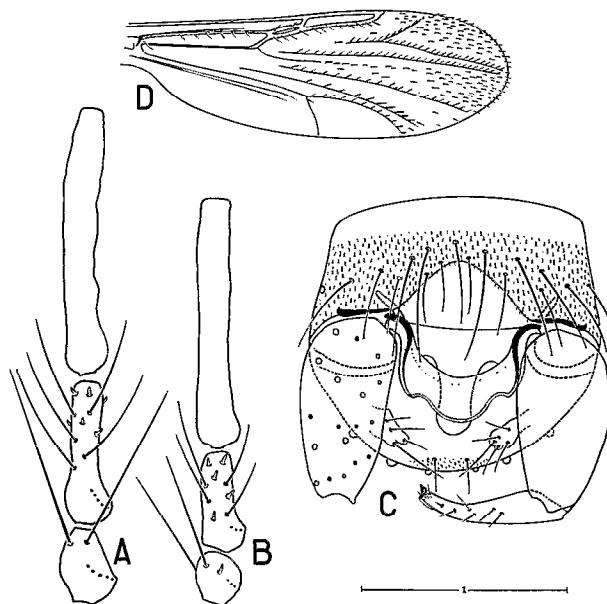


FIG. 6. — *Atrichopogon matilei* n. sp., mâle (A), et *A. lacustris* n. sp., mâle (B-D). A et B : articles antennaires XI-XIII ; C : pince génitale en vue ventrale ; D : aile. *Atrichopogon matilei* n. sp., mâle (A), and *A. lacustris* n. sp., mâle (B-D). A and B : antennal segments XI-XIII ; C : genitalia in ventral view ; D : wing

Echelles, Scales ; A-C : 1 (100) ; D : 1 (500)

profondément échancré sur son bord distal qui porte deux rangées de soies : l'une antérieure, comptant une douzaine de soies longues et fortes, l'autre postérieure, de cinq à six soies faibles ; presque entièrement couvert d'une fine pubescence qui ne se prolonge pas sur l'échancrure. Coxite allongé, muni d'un apodème basal long, étroit, fortement incurvé, à concavité externe. Dististyle bien plus court que le coxite ; noirâtre à l'apex. Édéage moins haut que large, profondément excavé sur son bord proximal, plus ou moins trilobé sur son bord distal.

MATÉRIEL EXAMINÉ. Trois lames déjà montées, étiquetées « New Caledonia, 5 km S. Grand Lac, Plaine des Lacs, 21-25.01.1984, M. Pogue, M. Epstein » : trois ♂, dont l'un est désigné comme holotype, et deux paratypes.

Les caractères généraux de ces trois spécimens, et plus particulièrement le nombre et la répartition des macrotriches alaires, suggèrent, par analogie et comparaison avec les autres espèces étudiées, que la ♀ inconnue de *A. lacustris* doit très vraisemblablement appartenir à la sous-section F4 définie plus loin, où l'espèce est provisoirement placée.

Atrichopogon matilei n. sp.

MÂLE, FEMELLE

Yeux nus. *Palpe* morphologiquement semblable à celui de *A. ornatithorax* (fig. 10, E), mais les trois premiers articles sont jaunâtres et les deux derniers bruns. Mensurations (I-V) ♂ : 35, 42, 58, 31, 38 ; ♀ : 40, 46, 58, 35, 40. *Antenne* uniformément brune chez le ♂ ; article XIII moins de deux fois aussi long que XII (fig. 6, A). Mensurations (IV-XV) : 36, 38, 38, 40, 40, 40, 36, 38, 70, 122, 106, 130. Chez la ♀, article II et moitié basale de III brun clair ; le reste de III et de la portion basale de IV brun ; portion distale brun clair. Article IV franchement transversal ; les suivants progressivement plus étroits jusqu'à IX qui est globuleux, et X un peu plus long que large (fig. 7, D). Les deux s. trichodea majeurs sont très proches l'un de l'autre, longs, d'une vigueur moyenne, acérés à leur extrémité. La petite face porte de trois à quatre s. chaetica basalement, et dans sa partie distale un, puis deux s. basiconica jusqu'à X. Sur la grande face, six s. chaetica basalement, et dans sa partie distale deux s. basiconica, plus un s. trichodeum hypertrophié de IV à IX ; des s. basiconica seulement, au nombre de six, sur X. Mensurations (III-XV) : 37, 25, 22, 25, 26, 26, 28, 28 - 74, 76, 84, 90, 120. *Cibarium* : les expansions latérales, ou cornua de De Meillon (1937), habituellement plus ou moins globuleuses, sont allongées, rectilignes et extrêmement étroites chez cette espèce (fig. 7, C).

Mésnotum brun noirâtre ; orné de chaque côté de deux plages latérales jaunâtres comparables à celles qui sont représentées sur la figure 11, D, mais beaucoup plus discrètes. Soies éparses peu nombreuses et non cerclées à la base ; pubescence extrêmement ténue. Soies latérales au nombre de trois à quatre antérieures faibles, et deux (♂) ou trois (♀) postérieures fortes, accompagnées d'une ou deux autres faibles, situées ventralement par rapport aux précédentes (fig. 7, B). Deux soies sur le paratergite chez le ♂, quatre à cinq chez la ♀ (fig. 7, B).

Scutellum brun noirâtre ; à quatre soies fortes, et six à huit autres faibles. *Pleures* : anépisternum légèrement concave sur son bord postérieur (fig. 7, B).

Aile. Chez le ♂ (fig. 7, F), costa dépassant très brièvement l'extrémité de R2 + 3 ; M sessile et longuement prolongée entre ses deux branches. Soies du complexe radial au nombre de sept environ depuis l'arcus jusqu'à la base de la première cellule radiale, ainsi que sur toute la longueur de R2 + 3. Macrotriches présentes sur R4 + 5 et la plus grande partie de M1, ainsi qu'à

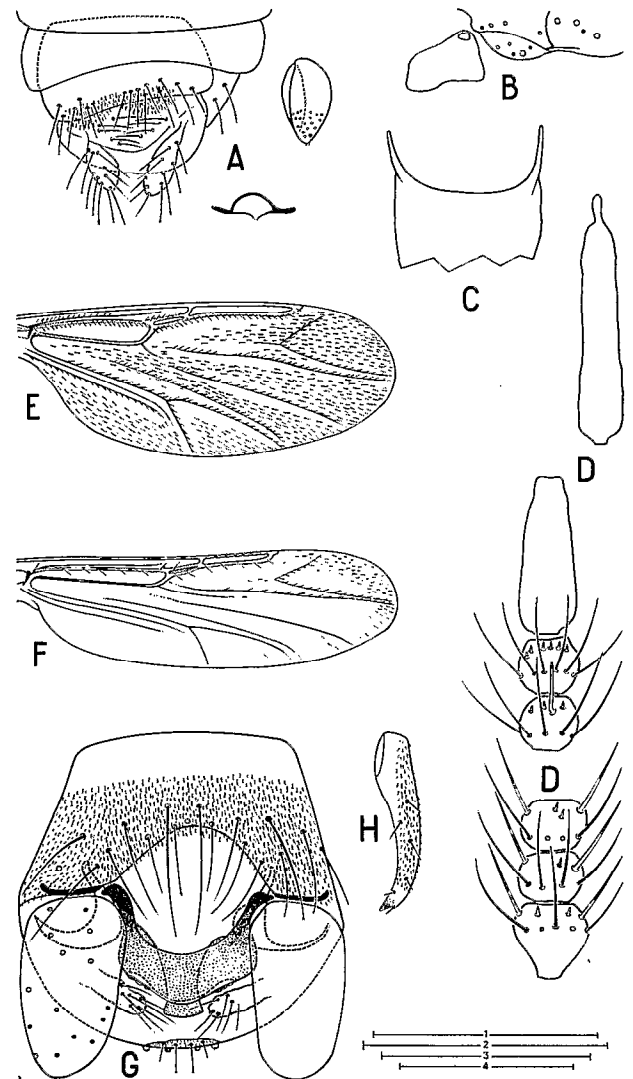


FIG. 7. — *Atrichopogon matilei* n. sp., femelle (A-E) et mâle (F-H). A : partie postérieure de l'abdomen, spermatheque et sclérisation génitale, en vue ventrale ; B : soies latérales du mésnotum, soies du paratergite, anépisternum ; C : cornes du cibarium en vue ventrale ; D : articles antennaires III-V, IX-XI et XV (III-V vus par leur petite face, IX-X vus par leur grande face) ; E et F : ailes ; G : pince génitale en vue ventrale ; H : dististyle isolé, en vue ventrale. *Atrichopogon matilei* n. sp., female (A-E) and male (F-H). A : distal segments of abdomen, spermatheca and genital sclerification, in ventral view ; B : lateral setae of mesonotum, paratergite setae, anepisternum ; C : cibarial horns in ventral view ; D : antennal segments III-V, IX-XI and XV (III-V viewed from small face, IX-X from large face) ; E and F : wings ; G : genitalia in ventral view ; H : dististyle removed, in ventral view

Echelles, Scales ; A : 1 (200) ; B : 2 (500) ; C-D : 3 (100) ; E-F : 4 (500) ; G-H : 3 (100)

l'extrémité des cellules R3, R4, M1, avec quelques éléments isolés à l'apex des cellules M2 et M4. Chez la ♀ (fig. 7, E), costa ne dépassant pas l'extrémité de R2 + 3; M sessile, très brièvement prolongée au-delà de la r-m, et atteignant à peine la base de ses branches. Une vingtaine de soies sur le complexe radial, depuis l'arculus jusqu'à l'apex de la première cellule radiale, ainsi que sur toute la longueur de R2 + 3; une quinzaine sur la sous-costale. Macrotriches présentes sur toutes les nervures et dans toutes les cellules. Mensurations; ♂ : 1 070, 730, 380; ♀ : 885, 665, 370.

Pattes jaune brunâtre; légèrement éclaircies à la base des fémurs et à l'apex des tibias. Grand peigne tibial postérieur à sept-neuf dents. Mensurations :

♂	370	394	295	74	60	50	50
	440	450	246	82	66	52	52
	460	460	294	112	72	52	52
♀	378	394	228	66	60	48	54
	438	460	242	73	60	50	52
	482	456	296	106	70	54	56

Pince génitale du ♂ (fig. 7, G, H). Sternite IX presque aussi haut que la longueur du coxite; profondément échancré sur son bord postérieur, qui porte une rangée antérieure d'une dizaine de soies longues et fortes, et une rangée postérieure d'autant de soies plus faibles; pubescence couvrant les trois derniers quarts de sa hauteur, mais ne dépassant pas le bord de l'échancrure. Coxite deux fois aussi long que large; muni d'un puissant apodème basal en forme de croissant à concavité externe, effilé à ses deux extrémités, très large dans sa partie médiane. Dististyle un peu plus court que le coxite, brun, et très brièvement assombri au-delà de la petite soie subapicale du bord externe. Édéage profondément excavé sur son bord antérieur; branches basales longues; corps transversal et incurvé.

Abdomen de la ♀ (fig. 7, A) brun dorsalement jusqu'au tergite VIII, brun jaunâtre au-delà; d'un brun très clair ventralement. Une dizaine de soies de chaque côté du sternite VIII; sclérification génitale représentée sur la figure. Spermathèque piriforme, légèrement déformée (75 × 50), présentant de nombreuses taches claires au voisinage du col, qui est très court.

MATÉRIEL EXAMINÉ. Forêt de Thy, 150-250 m, 28.11.1983 : un ♂ (L. Matile). Forêt inférieure du Mont Mou, 150-250 m, bords de ruisseau, 6.12.1983 : un ♂ (L. Matile). Adio (Poya), 160 m, 13.12.1983 : quatre ♂ dont l'un est désigné comme holotype, et un ♀ (L. Matile).

Cette espèce est très cordialement dédiée à notre collègue Mr L. Matile (MNHN), qui l'a capturée. Elle prend place dans la sous-section F4 définie plus loin.

Atrichopogon neocaledoniensis n. sp.

MÂLE, FEMELLE

Yeux très légèrement pubescents dans leur partie médiane. Palpe morphologiquement semblable à celui de *A. ornithorax* (fig. 10, E), mais les deux premiers articles et les deux extrémités de III sont d'un jaune pâle, le reste de l'article et du palpe brun. Mensurations; ♂ (I-V) : 34, 42, 59, 30, 38; ♀ (II-V) : 46, 64, 36, 36. Antenne du ♂ brune sur sa portion basale, brun clair sur sa portion distale. Mensurations (III-XV) : 48, 36, 38, 38, 36, 34, 32, 36, 32, 52, 128, 108, 136. Antenne de la ♀ : article III brun clair; le reste de la portion basale noirâtre; portion distale brun clair. Article IV franchement transversal (fig. 8, C); les suivants progressivement plus étroits jusqu'à X qui est un peu plus long que large. Les deux s. trichodea majeurs sont très proches l'un de l'autre, longs et vigoureux, à extrémité acérée. La petite face porte basalement trois s. chaetica partout, et présente éventuellement un s. basiconicum dans sa partie distale jusqu'à IX; deux s. basiconica sur X. La grande face porte partout sept à huit s. basiconica basalement, et deux, puis trois s. basiconica dans sa partie distale, plus un s. trichodeum hypertrophié de IV à IX. Mensurations (III-XV) : 40, 25, 26, 26, 28, 28, 28, 28-80, 90, 92, 94, 102.

Mésonotum noirâtre; orné, comme chez *A. pacificus*, de deux plages jaunâtres de chaque côté (fig. 11, D), et d'une cinquième plage sur la fosse préscutellaire. Soies éparses nombreuses et cerclées. Soies latérales au nombre de quatre à cinq antérieures faibles, et deux postérieures fortes, alternant avec deux soies plus faibles (fig. 8, D). De deux à quatre soies sur le paratergite. Scutellum noirâtre; muni de quatre soies fortes, et six à huit soies faibles. Pleures : anépisternum légèrement concave sur toute la longueur de son bord postérieur (fig. 8, D).

Aile. Costa ne dépassant pas l'extrémité de R2 + 3; M sessile, longuement prolongée jusqu'à la base de ses deux branches. Chez le ♂ (fig. 8, F), soies du complexe radial au nombre d'une dizaine depuis l'arculus jusqu'à l'extrémité de la première cellule radiale, ainsi que sur toute la longueur de R2 + 3. Macrotriches présentes sur toute la longueur de R4 + 5, M1, M2, M3 + 4, plus éventuellement à l'apex de la fausse nervure ainsi que dans les cellules R3, R4, à l'apex de M1, avec quelques éléments isolés à l'apex de M2. Chez la ♀ (fig. 8, E), soies du complexe radial au nombre d'une trentaine depuis l'arculus jusqu'à l'extrémité de la

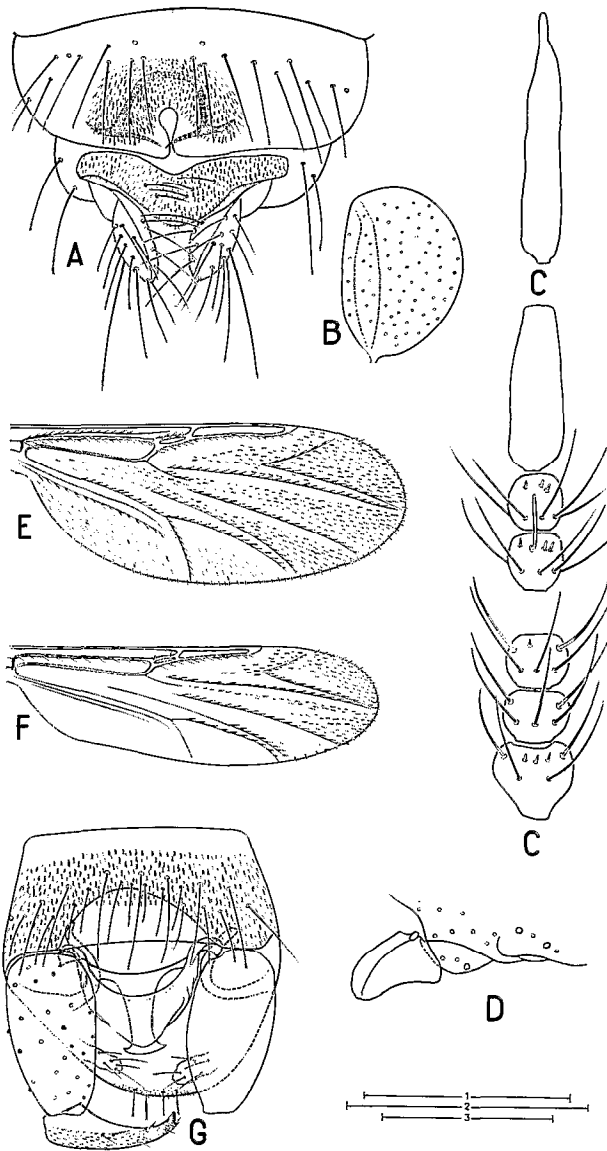


FIG. 8. — *Atrichopogon neocaledoniensis* n. sp., femelle (A-E) et mâle (F-G). A : partie postérieure de l'abdomen en vue ventrale ; B : spermatheque ; C : articles antennaires III-V, IX-XI et XV (III-V vus par leur petite face, IX-X vus par leur grande face) ; D : soies latérales du mésonotum, soies du paratergite, anépisternum ; E et F : ailes ; G : pince génitale en vue ventrale. *Atrichopogon neocaledoniensis* n. sp., female (A-E) and male (F-G). A : distal segments of abdomen in ventral view ; B : spermatheca ; C : antennal segments III-V, IX-XI and XV (III-V viewed from small face, IX-X from large face) ; D : lateral setae of mesonotum, paratergite setae, anepisternum ; E and F : wings ; G : genitalia in ventral view
Echelles, Scales ; A-C : 1 (100) ; D : 2 (500) ; E-F : 3 (500) ; G : 3 (100)

première cellule radiale, ainsi que sur l'extrémité de la r-m et la totalité de R2 + 3 ; une dizaine de soies sur la sous-costale. Macrotriches sur toutes les nervures et dans toutes les cellules. Mensurations ; ♂ : 1 070, 725, 351 ; ♀ : 1 140, 802, 470.

Pattes d'un jaune brunâtre léger ; faiblement éclaircies à l'extrême base des fémurs, et faiblement assombries sur les genoux.

Mensurations :

♂	380	380	250	70	60	52	52
	445	435	272	80	64	52	52
	458	442	294	104	75	56	52

♀	383	392	254	74	60	53	58
	470	490	275	84	67	54	56
	505	480	308	114	77	58	58

Pince génitale du ♂ (fig. 8, G). Sternite IX nettement moins haut que chez l'espèce précédente ; son bord postérieur, largement et profondément échancré, porte une rangée antérieure d'une dizaine de soies longues et fortes, et une rangée postérieure d'autant de soies plus faibles et plus courtes ; couvert sur ses trois derniers quarts d'une longue pubescence qui ne dépasse pas, ou à peine, le bord de l'échancrure. Coxite proportionnellement plus long ; muni d'un apodème basal fortement incurvé à concavité externe, qui conserve à peu près le même diamètre sur toute sa longueur. Dististyle brun, plus largement assombri à l'apex que chez l'espèce précédente. Édéage modérément excavé sur son bord antérieur ; branches basales massives et brèves ; corps plus ou moins triangulaire.

Abdomen de la ♀ (fig. 8, A) brun jusqu'au segment VIII compris, brun jaunâtre au-delà. Une dizaine de soies de chaque côté du sternite VIII ; plage de forte pubescence postérieure en demi-couronne. Sclérification génitale proportionnellement de très grande taille. Spermatheque (fig. 8, B) légèrement piriforme, volumineuse (82 × 60), marquée de très nombreuses taches claires sur toute sa surface ; à col court (3 μ).

MATÉRIEL EXAMINÉ. Forêt de Thy, 13.01.1981 : une ♀ (J. Chazeau). Monts Koghis, 500-600 m, 15.11.1983 : un ♂ (L. Matile). Forêt inférieure du Mont Mou, bord de ruisseau, 200-250 m, 16.11.1983 : un ♂ (J. Chazeau et L. Matile). Sarramea, 140 m, 30.11.1983 : un ♂ (L. Matile). Route de Canala, près du col d'Amieu, 300-330 m, 1.12.1983 : une ♀ (L. Matile). Forêt inférieure du Mont Mou, bord de ruisseau, 150-250 m, 6.12.1983 : deux ♂ dont l'un est désigné comme holotype, et trois ♀ (L. Matile). Route de Canala, près du col d'Amieu, bord de ruisseau, 300-350 m, 12.12.1983 : une ♀

(L. Matile). Adio (Poya), en forêt, près de la Grotte, 8-15.03.1984 : une ♀ (J. Chazeau). Piste Haute Rivière Bleue, forêt humide, 1 250 m, 166°37'24" E, 22°34'40" S, 250 m, 11.11.1984 : deux ♀ (P. Bouchet et M. Triclot). Mont Humboldt, forêt à mousse, sur péridotite, 166°23'29" E, 21°53'08" S, 1 230 m, 15.11.1984 : quatre ♀ (S. Tillier et P. Bouchet). Mine Gallieni, maquis haut sur péridotite, 166°20'55" E, 21°54'33" S, 800 m, 15.11.1984 : un ♂, cinq ♀ (S. Tillier et P. Bouchet). Col de la Ouinné, forêt humide, 166°27'54" E, 22°01'18" S, 850 m, 24.11.1984 : une ♀ (S. Tillier et P. Bouchet). Col d'Amieu, 11-14.03.1986 : une ♀ (J. Boudinot).

Cette espèce prend place dans la sous-section F4 définie plus loin.

Atrichopogon nigrithorax n. sp.

FEMELLE

Yeux nus. Palpe semblable à celui de l'espèce suivante par sa morphologie (fig. 10, E) et sa coloration. Mensurations (I-V) : 47, 67, 86, 42, 48. Antenne : articles II et III d'un brun orangé clair, le dernier étant bordé d'une ligne sombre à l'apex ; le reste de la portion basale noirâtre, portion distale brune. Articles IV-X nettement plus longs que larges (fig. 9, C). Les deux s. trichodea majeurs sont très proches l'un de l'autre, longs, peu vigoureux, acérés à l'apex. La petite face porte basalement deux s. chaetica partout, et dans sa partie distale un s. basicicum de V à IX ; trois s. basiconica et un s. trichodeum mineur sur X. La grande face porte partout basalement huit s. chaetica, et dans sa partie distale, progressivement, de deux à quatre s. basiconica ainsi qu'un s. trichodeum mineur, plus un s. trichodeum hypertrophié de IV à IX. Mensurations (III-XV) : 50, 34, 36, 38, 38, 38, 40, 43-102, 102, 115, 120, 162.

Mésonotum d'un noir brillant, avec une minuscule tache jaunâtre le long du bord latéral, à cheval sur la suture transverse, semblable à celle qui est représentée sur la figure 11, D. Soies cerclées ; pubescence longue, fournie. Soies latérales au nombre de cinq à six antérieures faibles, et de trois postérieures fortes, accompagnées de deux à trois autres faibles, disposées ventralement par rapport aux précédentes (fig. 9, B). De cinq à sept soies sur le paratergite. Scutellum noir brillant ; portant cinq soies fortes, rarement six, de formule 1-3-1 ou 1-4-1, plus une vingtaine de soies plus faibles. Pleures noirâtres ; anépisternum légèrement concave sur son bord postérieur (fig. 9, B).

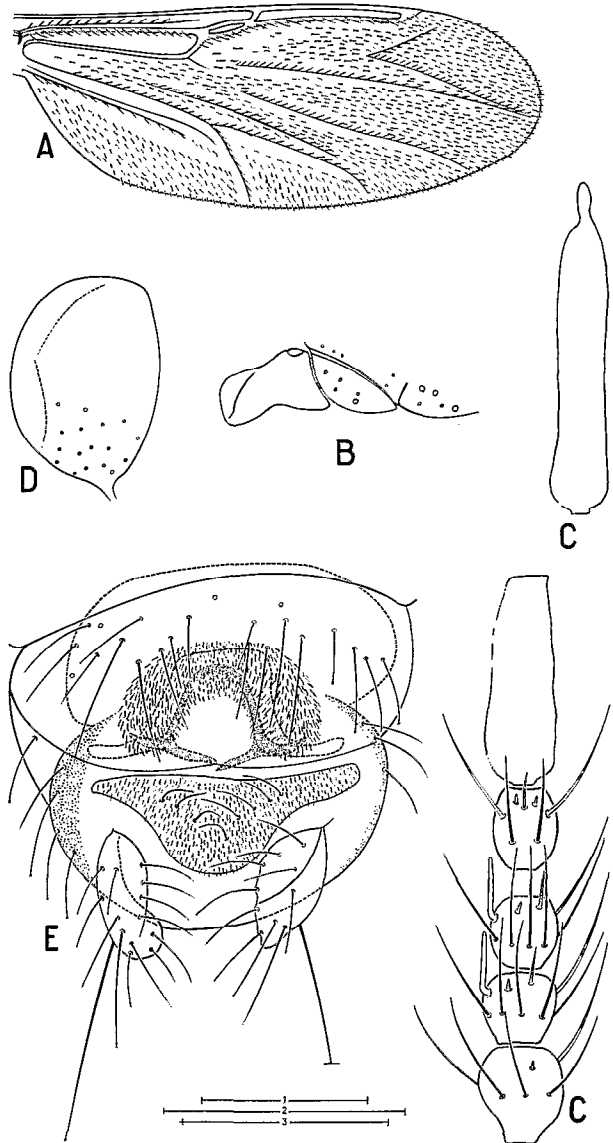


FIG. 9. — *Atrichopogon nigrithorax* n. sp., femelle. A : aile ; B : soies latérales du mésonotum, soies du paratergite, anépisternum ; C : articles antennaires III-V, X-XI et XV (pour III-V, petite face à droite, grande face à gauche, X vu par sa petite face) ; D : spermatheque ; E : partie postérieure de l'abdomen en vue ventrale. *Atrichopogon nigrithorax* n. sp., femelle. A : wing ; B : lateral setae of mesonotum, paratergite, anepisternum ; C : antennal segments III-V, X-XI and XV (small face of III-V on the right side, large face on the left side ; X viewed from small face) ; D : spermatheca ; E : distal segments of abdomen in ventral view

Echelles, Scales ; A : 1 (500) ; B : 2 (500) ; C-E : 3 (100)

Aile (fig. 9, A). Costa ne dépassant pas l'extrémité de R2 + 3, mais formant avec elle une petite plage triangulaire à l'apex. Médiane sessile, très brièvement prolongée au-delà de la r-m, et n'atteignant pas la base de ses branches. Soies du complexe radial au nombre d'une trentaine depuis l'arculus jusqu'à l'extrémité de la première cellule radiale, ainsi qu'à l'apex de la r-m et la totalité de R2 + 3; une quinzaine de soies sur la sous-costale. Macrotriches nombreuses sur toutes les nervures et dans toutes les cellules. Mensurations : 1 535, 1 180, 590.

Pattes d'un jaune brunâtre pâle; légèrement assombries sur la moitié distale des fémurs, et la moitié basale des tibias. Grand peigne tibial postérieur à huit dents. Mensurations :

535	530	350	104	78	62	70
640	630	364	108	83	60	70
650	620	410	142	100	68	72

Abdomen brun, légèrement assombri sur les sternites VII et VIII, légèrement éclairci sur les cerques. Sclérifications des tergites I et II semblables à celles de *A. pacificus* (fig. 11, C). De dix à douze longues soies de chaque côté du sternite VIII; pubescence de son bord postérieur longue et fournie. Sclérisation génitale représentée sur la figure. Spermathèque légèrement piriforme (100 × 70), marquée de quelques taches claires au voisinage du col, qui mesure 5 µ.

MATÉRIEL EXAMINÉ. Col d'Amieu, 380-420 m, 29.11.1983 : une ♀; 420 m, 30.11.1983 : une ♀ (L. Matile). Mont Panié, 260 m, 11-16.12.1983 : six ♀ (L. Matile). Vallée de la Ouinné, flanc sud, forêt humide avec *Araucaria*, 166°28'56" E, 22°02'23" S, 730 m, 30.10.1984 : deux ♀ (A. et S. Tillier et P. Bouchet). Mine Gallieni, maquis haut sur péridotites, 166°20'55" E, 21°54'33" S, 800 m, 15.11.1984 : 12 ♀, dont l'une est désignée comme holotype (A. et S. Tillier et P. Bouchet). Col de la Ouinné, forêt humide, 166°27'54" E, 22°01'18" S, 850 m, 24.11.1984 : une ♀ (A. et S. Tillier et P. Bouchet). Une lame déjà montée, étiquetée « New Caledonia, Mt Dzumac, 800 m, U V light, 27.02.1984, M. Pogue, M. Epstein » : une ♀.

Cette espèce prend place dans la sous-section F4 définie plus loin.

Atrichopogon ornatithorax n. sp.

FEMELLE

Yeux nus. *Palpe* jaune pâle sur les deux premiers articles et les deux extrémités du troisième, brun sur le reste.

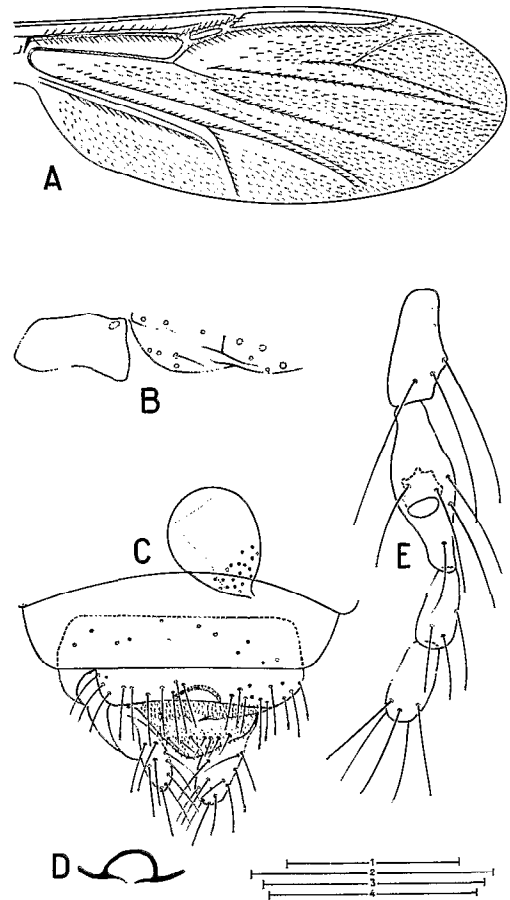


FIG. 10. — *Atrichopogon ornatithorax* n. sp., femelle. A : aile; B : soies latérales du mésonotum, soies du paratergite, anépisternum; C : partie postérieure de l'abdomen et spermathèque en vue ventrale; D : sclérisation génitale isolée, en vue ventrale; E : palpe gauche en vue ventrale. *Atrichopogon ornatithorax* n. sp., female. A : wing; B : lateral setae of mesonotum, paratergal setae, anepisternum; C : distal segments of abdomen and spermatheca in ventral view; D : genital sclerification removed, in ventral view; E : left palpus in ventral view

Echelles, Scales; A : 1 (500); B : 2 (500); C-D : 3 (200); E : 4 (100)

Tous les articles étroits et allongés (Fig. 10, E); III modérément grossi à hauteur de la fossette sensorielle, qui est approximativement située au milieu de l'article, large, profonde, et présentant de nombreux diverticules sur le fond. Mensurations : (II-V) : 54, 85, 40, 42. *Antenne.* Articles II et III jaune brunâtre; les suivants sensiblement d'un même brun partout. Forme générale semblable à celle de l'espèce précédente (fig. 9, C), les articles IV-X étant tous un peu plus longs que larges. La

petite face porte deux s. chaetica basalement, et dans sa partie distale un s. basiconicum sur les premiers articles, un s. trichodeum mineur sur les derniers. Sur la grande face, huit s. chaetica basalement, et dans sa partie distale, progressivement, de trois à cinq s. basiconica, plus un s. trichodeum hypertrophié de IV à IX. Mensurations (III-XV) : 46, 36, 36, 37, 37, 38, 38, 38 - 105, 102, 115, 118, 150.

Mésnotum brun clair ; orné, comme chez *A. chazeau* (fig. 3, E), de cinq bandes longitudinales sombres, ménageant une grande plage claire sur la fosse préscutellaire. Soies cerclées ; pubescence grêle, brève. Soies latérales au nombre de trois-quatre antérieures faibles, et trois postérieures fortes disposées en arc de cercle, accompagnées de deux autres soies plus faibles, situées ventralement par rapport aux précédentes (fig. 10, B). Quatre-six soies sur le paratergite. Scutellum de la même teinte claire que le fond du mésnotum ; portant quatre soies fortes presque équidistantes, plus une vingtaine de soies faibles réparties sur toute sa longueur. Pleures : anépisternum légèrement concave sur son bord postérieur (fig. 10, B).

Aile (fig. 10, A) relativement étroite. Costa ne dépassant pas l'extrémité de R2 + 3 ; médiane sessile, brièvement prolongée entre ses deux branches. Soies du complexe radial au nombre d'une trentaine depuis l'arcus jusqu'à l'extrémité de R1, ainsi qu'à l'extrémité distale de la r-m et la totalité de R2 + 3 ; une quinzaine sur la sous-costale. Macrotriches nombreuses, présentes sur toutes les nervures et dans toutes les cellules. Mensurations : 1 400, 1 065, 580.

Pattes jaune brunâtre ; assombries sur la moitié distale des fémurs et la moitié basale des tibias. Grand peigne tibial postérieur à huit dents. Mensurations :

508 552 330 93 72 54 67
650 585 344 96 74 60 60
620 580 390 145 90 62 66

Abdomen (fig. 10, C) brun dorsalement, brun clair ventralement. Sclérifications des tergites I-II semblables à celles de l'espèce suivante (fig. 11, C). Une dizaine de soies de chaque côté du sternite VIII. Sclérification génitale (fig. 10, D) peu visible. Spermathèque pyriforme, de grande taille (105 × 76), marquée de quelques taches claires au voisinage du col.

MATÉRIEL EXAMINÉ. Forêt inférieure du Mont Mou, bord de ruisseau, 200-250 m, 16.11.1983 : une ♀ holotype (J. Chazeau et L. Matile).

Cette espèce prend place dans la sous-section F4 définie plus loin.

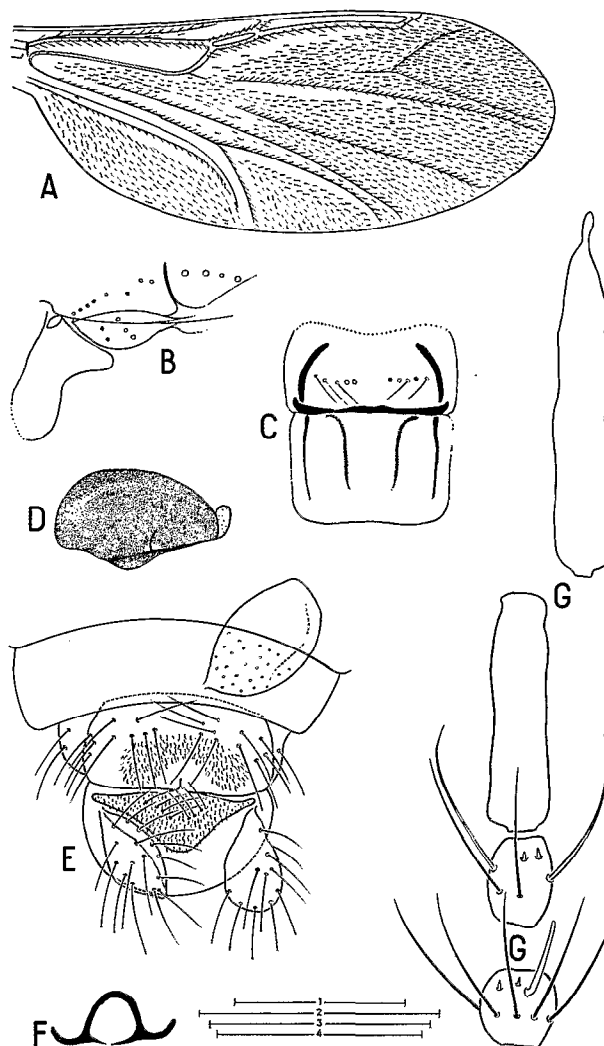


FIG. 11. — *Atrichopogon pacificus* n. sp., femelle. À : aile ; B : soies latérales du mésnotum, soies du paratergite, anépisternum ; C : sclérification des tergites abdominaux I et II ; D : plages latérales jaunâtres du mésnotum ; E : partie postérieure de l'abdomen et spermathèque en vue ventrale ; F : sclérification génitale isolée, en vue ventrale ; G : articles antennaires IV, X-XI et XV (IV vu par sa grande face, X par sa petite face). *Atrichopogon pacificus* n. sp., femelle. A : wing ; B : lateral setae of mesonotum, paratergite setae, anepisternum ; C : sclerifications of abdominal terga I and II ; D : yellowish mesonotal areas ; E : distal segments of abdomen and spermatheca in ventral view ; F : genital sclerification removed, in ventral view ; G : antennal segments IV, X-XI and XV (IV viewed from large face, X from small face)

Echelles, Scales ; A : 1 (500) ; B-C : 2 (500) ; E-F : 3 (200) ; G : 4 (100) ; D : hors échelles (out of scales)

Atrichopogon pacificus n. sp.

520 530 354 112 85 60 72
 620 645 390 118 86 62 70
 670 650 420 162 110 70 73

FEMELLE

Yeux nus. *Palpe* semblable par sa morphologie et sa coloration à celui de l'espèce précédente (fig. 10, E). Mensurations (I-V) : 50, 52, 86, 50, 48. *Antenne*. Article II et moitié basale de III d'un jaune brunâtre orangé ; le reste de la portion basale brun ; portion distale brun clair. Articles IV-X tous un peu plus longs que larges, et progressivement plus étroits (fig. 11, G). Les deux s. trichodea majeurs sont très proches l'un de l'autre, longs, peu vigoureux, à extrémité acérée. La petite face porte basalement trois s. chaetica partout, et dans sa partie distale un s. basiconicum de IV à IX, et deux sur X. La grande face présente partout neuf s. chaetica basalement, et dans sa partie distale, progressivement, de deux à quatre s. basiconica, plus un s. trichodeum hypertrophié de IV à IX ; cinq s. basiconica seulement sur X. Mensurations (III-XV) : 48, 34, 38, 40, 40, 38, 38, 44 - 112, 110, 124, 124, 175.

Mésnotum noirâtre ; orné de cinq plages jaunâtres : deux latérales de chaque côté (fig. 11, D), dont l'une est située sur l'épaule (prolongée jusqu'au scutellum sous la forme d'une étroite bande), et l'autre le long du bord latéral (minuscule, à cheval sur la suture transverse) ; la cinquième, dorsale, couvre la fosse préscutellaire. Soies cerclées ; pubescence longue et dense. Soies latérales au nombre de sept antérieures faibles, et trois postérieures fortes alternant avec deux autres faibles et disposées sur le même alignement. Cinq soies sur le paratergite. *Scutellum* jaunâtre ; à quatre soies fortes, et une quinzaine de soies faibles. *Pleures* : anépisternum largement, mais peu profondément échancré sur son bord postérieur (fig. 11, B).

Aile (fig. 11, A). Costa ne dépassant pas l'extrémité de R2 + 3, mais formant avec elle un petit triangle à l'apex. Médiane sessile ; très brièvement prolongée au-delà de la r-m, et n'atteignant pas la base de ses branches. Soies du complexe radial au nombre d'une quarantaine depuis l'arculus jusqu'à l'extrémité de R1, et autant sur l'extrémité de la r-m et la totalité de R2 + 3 ; une quinzaine sur la sous-costale. Macrotriches présentes sur toutes les nervures et dans toutes les cellules, empiétant largement sur les bandes glabres qui les bordent (pour mémoire, aucune sur Cu2). Mensurations : 1 560, 1 150, 640.

Pattes brunes ; très légèrement éclaircies à l'extrême base des fémurs, et aux deux extrémités des tibias. Grand peigne tibial postérieur à sept dents. Mensurations :

Abdomen uniformément brun. Les deux premiers tergites présentent un ensemble d'étroites sclérifications (fig. 11, C) susceptibles d'être observées ailleurs, mais qui sont figurées ici afin de permettre une comparaison avec les sclérifications de l'espèce suivante. Une dizaine de soies de chaque côté du sternite VIII. Sclérification génitale (fig. 11, F) peu visible sous la plage de pubescence en demi-couronne. Spermathèque piriforme, de grande taille (126 × 80), marquée de taches claires peu nombreuses et peu visibles au voisinage du col.

MATÉRIEL EXAMINÉ. Vallée de la Ouinné, flanc sud, forêt humide avec *Araucaria*, 166°28'56" E, 22°02'23" S, 730 m, 30.10.1984 : une ♀ holotype (A. et S. Tillier et P. Bouchet).

Cette espèce prend place dans la sous-section F4 définie plus loin.

Atrichopogon setosicubitus n. sp.

FEMELLE

Yeux nus. *Palpe* semblable à celui de *A. ornatithorax* (fig. 10, E) par sa morphologie et sa coloration. Mensurations (I-V) : 46, 52, 83, 40, 46. *Antenne* non détachée de la tête des deux côtés. Dans ces conditions, la coloration des articles II et III ne peut être précisée. Le reste de la portion basale et la totalité de la portion distale sont sensiblement d'un même brun. Articles IV-X tous un peu plus longs que larges, et progressivement rétrécis du premier jusqu'au dernier. S. trichodea majeurs, et s. trichodeum hypertrophié comme chez l'espèce précédente. La nature et la répartition des autres sensilles ne peuvent être précisées. Mensurations (III-XV) : 45, 36, 36, 36, 36, 38, 40, 40 - 93, 108, 118, 127, 150.

Mésnotum, *paratergite*, *scutellum* et *anépisternum* comme chez l'espèce précédente.

Aile (fig. 12, A) allongée, et proportionnellement plus étroite que chez l'espèce précédente. Costa ne dépassant pas l'extrémité de R2 + 3, mais formant avec elle un petit triangle à l'apex. Médiane sessile ; très brièvement prolongée au-delà de la r-m, et atteignant à peine la base de ses deux branches. La répartition des soies du complexe radial et des macrotriches ne diffère de celle de l'espèce précédente que par la présence, exceptionnelle, d'une dizaine de macrotriches réparties sur toute la longueur de la nervure Cu2. Mensurations : 1 375, 1 050, 545.

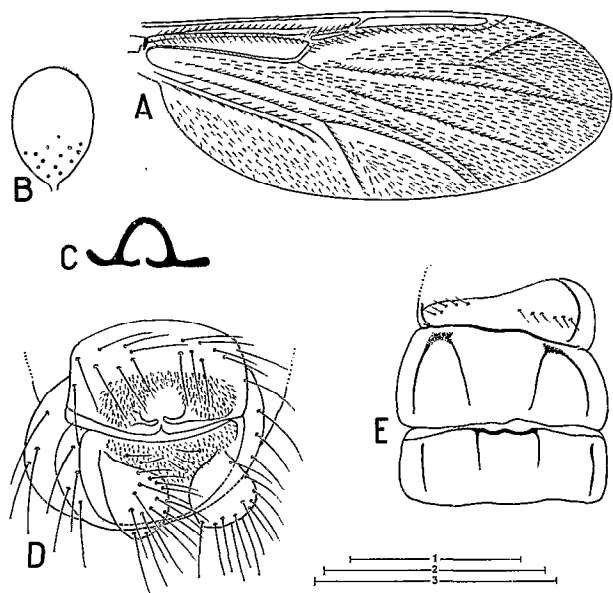


FIG. 12. — *Atrichopogon setosicubitus* n. sp., femelle. A : aile ; B : spermatheque ; C : sclérisation génitale isolée, en vue ventrale ; D : partie postérieure de l'abdomen en vue ventrale ; E : sclérisations des tergites abdominaux I-III. *Atrichopogon setosicubitus* n. sp., femelle. A : wing ; B : spermatheca ; C : genital sclerification removed, in ventral view ; D : distal segments of abdomen in ventral view ; E : sclerifications of abdominal terga I-III.

Echelles, Scales ; A : 1 (500) ; B-D : 2 (200) ; E : 3 (500)

Pattes d'un jaune brunâtre clair, assombri sur la moitié distale des fémurs, et la moitié basale des tibias. Grand peigne tibial postérieur à huit dents. Mensurations :

480 512 275 92 72 58 64
600 570 342 136 92 68 57
615 560 408 141 91 62 53

Abdomen (fig. 12, D) brun dorsalement, d'un brun très léger ventralement. Des sclérisations linéaires sont visibles sur les trois premiers tergites (fig. 12, E). Huit soies environ de chaque côté du sternite VIII. Sclérisation génitale (fig. 12, C) : les extrémités internes des branches transversales sont orientées antérieurement et non effilées, à l'inverse des dispositions observées chez les espèces précédentes. Spermatheque (fig. 12, B) pyriforme, de grande taille (105 × 75), munie de quelques taches claires au voisinage du col, qui mesure 5 µ.

MATÉRIEL EXAMINÉ. Une lame déjà montée, étiquetée « New Caledonia, Ponandou River, 5 km S. Touho, 22.02.1984, M. Pogue, M. Epstein » : une ♀ holotype.

Cette espèce prend place dans la sous-section F4 définie plus loin.

Atrichopogon armatilabrum n. sp.

FEMELLE

Yeux nus. Palpe morphologiquement semblable à celui de *A. ornatithorax* (fig. 10, E), mais les articles I à IV sont d'un jaune brunâtre progressivement assombri, et

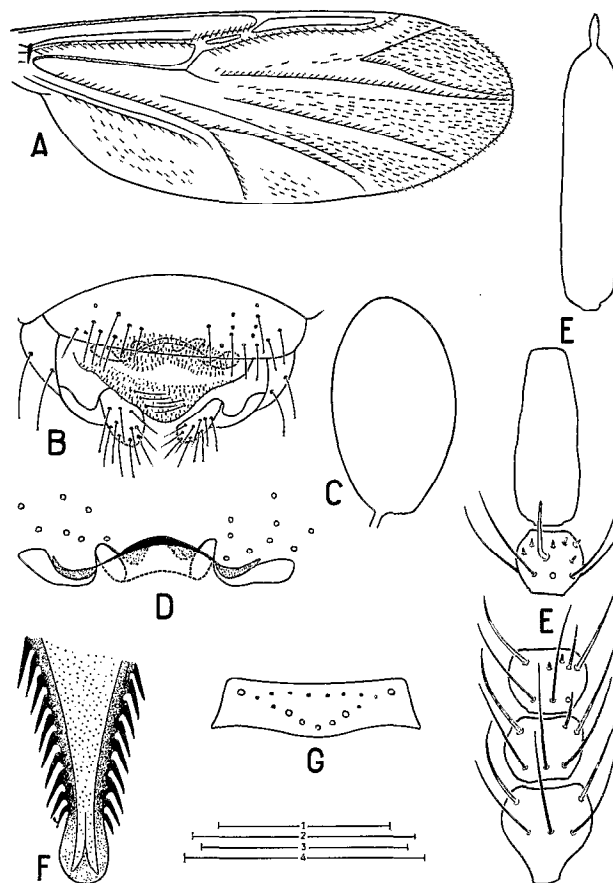


FIG. 13. — *Atrichopogon armatilabrum* n. sp., femelle. A : aile ; B : partie postérieure de l'abdomen et sclérisation génitale en vue ventrale ; C : spermatheque ; D : sclérisation génitale isolée et agrandie ; E : articles antennaires III-V, X-XI et XV (III-V vus par leur petite face, X par sa grande face) ; F : extrémité distale du labre-épipharynx ; G : scutellum. *Atrichopogon armatilabrum* n. sp., femelle. A : wing ; B : distal segments of abdomen and genital sclerification in ventral view ; C : spermatheca ; D : genital sclerification removed and enlarged ; E : antennal segments III-V, X-XI and XV (III-V viewed from small face, X from large face) ; F : distal extremity of labrum-epipharynx ; G : scutellum

Echelles, Scales ; A : 1 (500) ; B-C : 2 (200) ; D-E : 3 (100) ; F : 3 (50) ; G : 4 (500)

V brun. Mesurations (I-V) : 34, 50, 82, 40, 48. Antenne (fig. 13, E). Articles I et II d'un jaune brunâtre clair, le dernier étant bordé d'une ligne sombre à l'apex ; le reste de la portion basale brun ; portion distale brun clair. Article IV franchement transversal ; les suivants progressivement rétrécis jusqu'à X qui est subglobuleux. Les deux s. trichodea majeurs sont très proches l'un de l'autre, longs, vigoureux, à extrémité acérée. La petite face porte trois s. chaetica basalement, et dans sa partie distale, progressivement, de un à quatre s. basiconica ou trichodea. Sur la grande face, cinq s. chaetica basalement, et dans sa partie distale des s. basiconica ou trichodea mineurs au nombre total de deux à quatre jusqu'à IX et de sept sur X, plus un s. trichodeum hypertrophié de IV à X. Mesurations (III-XV) : 46, 31, 32, 32, 32, 30, 30, 32 - 86, 92, 102, 125, 144. *Labre-épipharynx* (fig. 13, F) arrondi à l'apex, et armé de chaque côté d'une trentaine de robustes dents, dont la largeur est à peu près égale à l'intervalle qui les sépare.

Mésnotum brun clair ; orné de cinq bandes longitudinales sombres semblables à celles de *A. chazeaui* (fig. 3, E) ; à soies non cerclées, et pubescence formée d'éléments incurvés en arc de cercle. Soies latérales au nombre de quatre-cinq antérieures faibles, et trois postérieures fortes, alternant avec deux faibles. Une seule soie sur le paratergite. *Scutellum* (fig. 13, G) de la même teinte que le fond clair du mésnotum ; muni d'une forte soie à chacune de ses extrémités, et de cinq soies médianes disposées en arc de cercle à concavité antérieure, la soie centrale étant un peu plus faible que les autres ; en outre, dix soies très faibles réparties sur toute sa longueur. *Pleures* : anépisternum semblable à celui de *A. chazeaui* (fig. 3, F).

Aile (fig. 13, A). Costa ne dépassant pas l'extrémité de R2 + 3, mais formant avec elle un petit triangle ; M sessile, brièvement prolongée au-delà de la r-m, et atteignant à peine la base de ses deux branches. Soies du complexe radial au nombre de vingt cinq environ depuis l'arculus jusqu'à l'extrémité de la première cellule radiale, ainsi que sur la totalité de R2 + 3 ; aucune sur la sous-costale. Macrotriches relativement peu nombreuses, mais présentes sur toutes les nervures et dans toutes les cellules, à l'exception de la cellule médiane. Mesurations : 1 420, 1 075, 560.

Pattes jaune brunâtre ; largement éclaircies à la base des fémurs, faiblement assombries sur le tarsomère V. Grand peigne tibial postérieur à huit dents. Griffes semblables à celles de *A. jacobsoni* (fig. 1, F), munies d'un denticule sur leur face interne, et d'une petite feuille à la base de la face externe. Mesurations :

484	508	293	84	74	62	70
575	575	295	94	78	60	68
610	550	332	107	88	72	68

Abdomen brun ; assombri sur les segments VIII et IX, légèrement éclairci sur X et sur les cerques. Sternite VIII portant une vingtaine de soies de chaque côté ; pubescence de son bord postérieur relativement faible. Sclérisation génitale (fig. 13, D) d'une forme inhabituelle et complexe ; paraissant formée de deux petits sclérites superposés ayant la forme d'un accent circonflexe : l'un ventral, long, redressé antérieurement à ses deux extrémités, l'autre dorsal, plus court que le précédent, et portant deux petites protubérances sur son bord antérieur. Spermathèque (fig. 13, C) en ellipsoïde, de grande taille (104 × 60), dépourvue de taches claires ; à col non axial, bien individualisé, long (8 µ), et légèrement évasé à son extrémité.

MATÉRIEL EXAMINÉ. Bords de la rivière Tiwaka, galerie forestière, 20 m, 23.11.1983 : 1 ♀ holotype (L. Matile).

Cette espèce prend place dans la section G définie plus loin.

Proposition en vue de faciliter l'identification des femelles du genre *Atrichopogon* connues de la région australasienne et de Micronésie

Nous avons précédemment proposé (Clastrier, 1985) de simplifier l'identification des femelles du genre *Alluaudomyia*, en orientant dès le départ les recherches vers l'une des huit sections définies par la combinaison de trois caractères concernant les yeux et les spermathèques, les espèces incluses dans chacune de ces sections étant ensuite séparées et identifiées à l'aide de clés.

Dans la même intention mais d'une façon différente, nous proposons de diviser les femelles du genre *Atrichopogon* signalées de la région australasienne (Debenham, 1979) et de Micronésie (Tokunaga et Murachi, 1959) en sept sections, par une suite de dichotomies concernant cinq caractères invariables et évidents : présence ou absence de très fortes épines sur le mésnotum ; présence ou absence d'un peigne ou appendice abdominal ; nombre de spermathèques ; disposition de la nervure Cu1 ; soies du scutellum. Différente par sa nature de la précédente, cette proposition suppose que l'examen des spécimens se fasse toujours très exactement dans l'ordre qui vient d'être donné. Pour cette raison, la définition de chacune des sections est toujours accompagnée d'un rappel des définitions qui la précèdent.

Lorsque les espèces incluses dans une section ne sont pas représentées dans le matériel examiné, elles sont simplement citées ; dans l'éventualité inverse, une clé d'identification est établie pour l'ensemble, ou une partie de la section. Aucune des espèces précédemment

décrites n'ayant été examinée, à l'exception de *A. jacobsoni*, les caractères utilisés dans les clés sont tirés des publications originales ou subséquentes, parfois sommaires, qui n'ont pas toujours permis des comparaisons satisfaisantes. Notamment pour les cinq espèces suivantes, qui n'ont pu être incluses dans ces propositions : *atratus* K., 1917 ; *coracinus* K., 1917 ; *mastersi* (Skuse, 1899) ; *rhynchops* (Schiner, 1868) ; *rufwentris* K., 1917.

- 3. Deux spermathèques présentes section C
- Une seule spermathèque présente 4
- 4. Nervure Cu1 perpendiculaire à l'extrémité de MCu, et rejoignant le bord de l'aile suivant un angle de 90° (fig. 1, A) section D
- Nervure Cu1 oblique par rapport à MCu et au bord de l'aile (fig. 2, C, D) 5
- 5. Deux fortes soies seulement, médianes, sur le scutellum section E
- Quatre à cinq fortes soies sur le scutellum .. section F
- Six à huit fortes soies sur le scutellum section G




1	2	3	4	5	SECTIONS
ÉPINES THORAX	PEIGNE ABDOMEN	SPERMATHEQUES	CUBITALE 1	SCUTELLUM	
+					A
○	+				B
		2			C
		1	≥ 90°		D
			< 90°		E
					F
				G	

FIG. 14. — Division des femelles du genre *Atrichopogon* connues de la région australasienne et de Mélanésie en sept sections. Division of the females belonging to the genus *Atrichopogon* known from Australasian Region and Micronesia into seven sections

Définition des sections (fig. 14), répartition des espèces, connues ou nouvelles, dans ces sections.

- 1. Présence de nombreuses et très fortes épines sur le thorax section A
- Absence de telles épines sur le thorax 2
- 2. Présence d'un peigne ou appendice abdominal. section B
- Absence de peigne ou appendice abdominal 3

Bien que cette proposition concerne essentiellement les femelles, certaines espèces décrites d'après le mâle seulement peuvent y être incluses, lorsque les caractères morphologiques ou de coloration non liés au sexe le permettent. Lorsqu'une espèce est décrite d'après un seul sexe, celui-ci est précisé.

Afin d'alléger le texte, les abréviations suivantes sont utilisées pour certains auteurs :

- D. : Debenham, 1973
- E. : Edwards, 1928
- K. : Kieffer, 1917
- M. : Macfie
- T. : Tokunaga
- T. M. : Tokunaga et Murachi, 1959

Section A

Thorax armé de fortes épines, longues de 150 à 430 micromètres : *bellicosus* D. (♂) ; *clavator* D. (♂) ; *hystricoides* D. (♀) ; *vepres* D.

Section B

Présence d'un peigne ou appendice abdominal (pas de fortes épines sur le thorax) : *armaticaudalis* T. M. ; *fenestriscutum* T. M. ; *quateriharpagonum* T. 1959 (♀) ; *simplicifurcatus* T., 1959 ; *spinicaudalis* T. in T. M.

Section C

Deux spermathèques présentes (pas de fortes épines sur le thorax, ni de peigne ou appendice abdominal) : *greyi* M., 1932 (♀) ; *hobsoni* M., 1932 ; *shortlandi* M., 1932 ; *vestitipennis* K., 1917 (♀), d'après Ingram et Macfie, 1931 (♂, ♀).

Section D

Nervure Cu1 perpendiculaire à l'extrémité de MCu, et rejoignant le bord de l'aile suivant un angle à 90° (pas de fortes épines sur le thorax ni de peigne ou appendice abdominal ; une seule spermathèque) : *bifasciatus* K. ; *biroi* K. (♂) ; *jacobsoni* (De Meijere, 1907) ; *sessilis* K. (♀) ; *snyderi* T. in T. M.

Section E

Deux fortes soies seulement, médianes, sur le scutellum (pas de fortes épines sur le thorax ni de peigne ou appendice abdominal; une seule spermathèque; nervure Cu1 oblique par rapport à MCu et au bord de l'aile) :

1. Espèce décrite d'après le seul mâle : sternite abdominal IX concave sur son bord antérieur, profondément échancré sur son bord postérieur, et portant un groupe de deux soies de chaque côté de l'échancrure; édéage trilobé. *novaguinensis* T., 1959
— Mâle : sternite IX convexe sur son bord antérieur, rectiligne sur son bord postérieur qui porte deux rangées transversales de soies; édéage simple, non trilobé. La femelle est la seule connue de cette section *insigniunguis* n. sp.

Section F

Quatre soies sur le scutellum, rarement cinq ou six (pas de fortes épines sur le thorax, ni de peigne ou appendice abdominal; une spermathèque; nervure Cu1 oblique par rapport à MCu et au bord de l'aile). Cette section peut être subdivisée en quatre sous-sections d'après la répartition des macrotriches alaires, et le nombre de soies portées par le scutellum :

1. Aile entièrement dépourvue de macrotriches; quatre soies sur le scutellum F1
— Macrotriches confinées à l'apex de l'aile et le long du bord, sans dépasser la nervure M4; quatre soies sur le scutellum. F2
— Macrotriches présentes à l'apex de l'aile, et sur une large bande longeant le bord postérieur, aucune dans la cellule médiane (fig. 3, A); quatre soies sur le scutellum F3
— Macrotriches présentes sur toutes les nervures et dans toutes les cellules (fig. 7, E); quatre à six soies sur le scutellum. F4

Sous-section F1; absence totale de macrotriches : *abrasus* E.; *brevicornis* T. M.; *rubidus* M., 1933b, et avec réserve, *umbrosus* M. 1933b qui a été examiné à l'état sec, ainsi que les trois espèces suivantes, connues d'après le seul sexe mâle : *gressetti* T. M.; *flavitergum* T., 1959; *pallidipedis* T., 1959.

Sous-section F2; macrotriches confinées à l'apex de l'aile : *atroscutellatus* E. (♀); *nigribasalis* T., 1959; *pullatus* M., 1933b.

Sous-section F3; macrotriches absentes dans la cellule médiane :

1. Mésonotum brun clair, orné de cinq bandes longitudinales sombres (fig. 3, E); pas de macrotriches sur la sous-costale ni la fausse nervure *chazeaui* n. sp.
— Mésonotum d'une teinte uniforme, avec, au plus, quelques taches isolées 2
2. Mésonotum entièrement jaune, avec une légère pigmentation sur les épaules et la fosse préscutellaire; yeux nus; médiane sessile *flaveolum* t., 1959
— Mésonotum de brun sombre à noir, orné ou non de taches claires 3

3. Mésonotum noir, orné de cinq taches claires (épaules, sutures transverses, fosse préscutellaire); aile assombrie sur les cellules costales, radiales, et d'une façon diffuse sur R4 + 5; abdomen brun, deux derniers segments et cerques jaunâtres *arciforceps* T., 1941
— Mésonotum uniformément de brun sombre à noir; aile sans plages pigmentées 4
4. Yeux nus; médiane non pétiolée 5
— Yeux pubescents; médiane variable 6
5. Mésonotum brun sombre, présentant six vigoureuses soies sur chaque épaule, et quatre autres médianes sur sa moitié antérieure; scutellum jaunâtre; médiane sessile; moitié basale de tous les fémurs blanche, moitié distale des fémurs et tibia antérieur en entier, jaunes. *fulviscutellaris* T., 1959
— Mésonotum dépourvu de semblables soies vigoureuses; du même brun sombre que le scutellum; médiane bifurquée sous la r-m; pattes et abdomen entièrement sombres *nigrothoracius* T., 1959
6. Mésonotum, scutellum, pattes et abdomen uniformément brun sombre; médiane pétiolée *obscuripes* M., 1933a
— Mésonotum et scutellum noirâtres; médiane variable; R4 fortement incurvée; pattes jaune brunâtre, assombries sur la moitié distale de tous les fémurs et du tibia antérieur, ainsi que sur la moitié basale des quatre tibias postérieurs. *poguei* n. sp.
— Mésonotum brun sombre, « showing... traces of the usual adornment »; scutellum jaunâtre; M pétiolée; pattes brunes, éclaircies aux deux extrémités des fémurs et des tibias (placée dans cette section avec réserve, aucune spermathèque n'ayant été observée) *fitzroyi* M., 1932

Sous-section F4; macrotriches présentes sur toutes les nervures et dans toutes les cellules :

1. Article antennaire IV franchement transversal (fig. 7, D) 2
— Article antennaire IV globuleux ou plus long que large (fig. 9, C) 3
— (♂). Palpe : deux premiers articles jaunâtres, les trois derniers bruns (voir le texte) *lacustris* n. sp.
2. Palpe : trois premiers articles jaunâtres, les deux derniers bruns; cornes du cibarium longues, étroites, rectilignes (fig. 7 C) *matilei* n. sp.
— Palpe : deux premiers articles et les deux extrémités de III jaunâtres, le reste brun; cornes du cibarium de la forme généralement observée, globuleuses. *neocaledoniensis* n. sp.
3. Scutellum de formule 1-3-1 ou 1-4-1; mésonotum noirâtre, avec une minuscule tache claire sur la suture transverse *nigrithorax* n. sp.
— Scutellum de formule 1-2-1; mésonotum jaunâtre, orné de cinq bandes longitudinales sombres (fig. 3, E) *omatithorax* n. sp.
— Scutellum de formule 1-2-1; mésonotum de brun sombre à noir, orné de cinq taches ou plages jaunâtres : deux de chaque côté, respectivement situées sur l'épaule et la suture transverse (fig. 11, D), la dernière sur la fosse préscutellaire 4
4. Pas de macrotriche sur la nervure Cu2 (cas général); présence d'une sclérification sur les tergites abdominaux I-II (fig. 11, C) *pacificus* n. sp.
— Présence de macrotriches sur la nervure Cu2 (fig. 12, A), et d'une sclérification sur les tergites abdominaux I-III (fig. 12, E) *setosicubitus* n. sp.

A. raripilipennis T. M. a été décrit d'après un exemplaire mâle dont les caractères généraux, et particulièrement la répartition des macrotriches alaires, sont semblables à ceux que l'on observe chez *A. lacustris*, *matilei* et *neocaledoniensis*; la femelle inconnue de cette espèce devrait donc très vraisemblablement prendre place dans cette sous-section. Ce mâle se sépare des trois autres par son sternite IX faiblement échancré et muni d'une seule rangée de douze soies, et des griffes simples.

Section G

Scutellum portant de six à huit soies vigoureuses (pas de fortes épines sur le thorax, ni de peigne ou appendice abdominal; une seule spermathèque; nervure Cu1 oblique par rapport à MCu et au bord de l'aile).

1. Mésonotum jaunâtre, avec une légère pigmentation sur la fosse préscutellaire; scutellum: huit soies équidistantes, disposées en ligne droite; antenne: articles II-X jaunâtres, le reste brun *longicalcaris* T. 1959

— Mésonotum jaunâtre, orné de bandes longitudinales sombres; soies du scutellum divisées en trois groupes.... 2

2. Trois bandes sombres sur le mésonotum: une dorsale, antérieure et médiane, deux latérales et postérieures; scutellum de formule 2-3-2; antenne: article II et moitié basale de III-VII jaunâtres, le reste brun *vittatus* T. 1959

— Cinq bandes sombres sur le mésonotum, disposées comme sur la figure 3, E; scutellum de formule 1-5-1; antenne: articles II-III jaunâtres, le reste brun; labre-épipharynx armé de fortes dents *armatilabrum* n. sp.

Remarque. Trois espèces décrites d'après le seul sexe mâle, *A. annulifemoratus* T., 1959, *taeniatus* T., 1959, *tridentistylus* T., 1959, qui présentent six soies sur le scutellum, appartiennent peut-être par l'autre sexe à cette section, mais aucun élément ne permet de la confirmer ou de l'infirmier.

Résultats

Tous les auteurs ayant eu à s'occuper du genre *Atrichopogon* ont souligné la difficulté d'identifier correctement les espèces, et plus particulièrement les femelles, en raison du très petit nombre de caractères à la fois constants, et ne pouvant prêter à confusion. L'emploi de quatre caractères évidents et invariables (épines du thorax, appendice abdominal, spermathèque,

nervure Cu2), et d'un cinquième susceptible de présenter de légères variations (soies du scutellum), a permis de définir un cadre conduisant de division en division à des regroupements d'espèces, au sein desquels d'autres critères apparemment trop variables, ou d'interprétation trop délicate pour être utilisés dans d'autres conditions, se sont trouvés revalorisés, et ont permis de différencier les espèces étudiées d'une façon satisfaisante.

Ces regroupements font aussi apparaître qu'aucune des espèces décrites ou signalées de la région australsienne et de Micronésie ne figure dans la sous-section F4, alors que sept espèces originaires de Nouvelle-Calédonie sur les treize examinées, y prennent place. D'autre part, et pour autant que nous le sachions, la section A (présence de fortes épines sur le thorax) ne semble pas avoir été signalée hors de la région australsienne, ni la section D (nervure Cu2 perpendiculaire à MCu) hors de la très vaste aire de répartition de *A. jacobsoni* (péninsule malaise, îles de l'Océan Pacifique).

L'éventuelle présence d'un appendice abdominal chez la femelle, et le nombre de spermathèques, ont été utilisés avec d'autres caractères par Wirth (1980), pour diviser le genre *Atrichopogon* en quatre sous-genres, c'est-à-dire dans une finalité très différente. Mais, usant des mêmes critères dans des conditions comparables, il était normal que des correspondances puissent apparaître entre certains sous-genres et certaines sections, par exemple entre sous-genre *Psilokempia* et section B, *meloehalea* et section C, *Atrichopogon* s. str. et sections E-G).

REMERCIEMENTS

Nous adressons nos très sincères remerciements à toutes les personnes qui, à des titres divers, nous ont permis d'effectuer cette étude sur les Ceratopogonidae originaires de la Nouvelle-Calédonie: MM. L. Matile et J. Boudinot du Laboratoire d'entomologie, ainsi que M. et M^{me} A. et S. Tillier et MM. P. Bouchet et M. Tricot du Laboratoire de Malacologie, du Muséum national d'Histoire naturelle (Paris); M. J. Chazeau du Centre ORSTOM de Nouméa; MM. E. Cook, M. Pogue et M. Epstein de l'Université du Minnesota (St Paul); le Dr W. W. Wirth, pour l'U.S. National Museum de Washington.

Manuscrit accepté par le Comité de Rédaction le 14 janvier 1988.

BIBLIOGRAPHIE

- CLASTRIER (J.), 1985. — Ceratopogonidae de la Nouvelle-Calédonie. IV. Genre *Alluaudomyia* (Diptera, Nematocera). Description de six espèces nouvelles ; simplification de l'identification des femelles. *Cah. ORSTOM, sér. Ent. méd. et Parasitol.*, 23, 3 : 187-201.
- CLASTRIER (J.), 1987 (1986). — Note sur deux *Atrichopogon* du Zaïre : *A. quadrisetosus* Goetghebuer et *A. yamabukiensis* n. sp. (Diptera, ceratopogonidae). *Rev. Zool. afr.*, 100 : 423-428.
- DEBENHAM (M. L.), 1973. — Four New Guinea and Northern Queensland species of *Atrichopogon* Kieffer (Diptera : Ceratopogonidae) with atypical development of the thoracic setae. *J. Austr. ent. Soc.*, 12 : 68-77.
- DEBENHAM (M. L.), 1979. — An annotated checklist and bibliography of Australasian Ceratopogonidae (Diptera, Nematocera). *Monograph Series, Entomology Monograph* n° 1, I-XIV et 1-671, School Publ. Health Trop. Med., Univ. Sydney.
- DE MEIJERE (J. C. H.), 1907. — Studien über südostasiatische Dipteren. *Tijdsch. v. Ent.*, 50 : 196-264 et 2 pl.
- DE MEILLON (B.), 1937. — Entomological Studies. Studies on Insects of Medical importance from Southern Africa and adjacent Territories. (Part IV). Ceratopogonidae. 3. The structure of the pharynx and oesophageal pump in females of certain genera of Ceratopogonidae. *Publ. S. Afr. Inst. Med. Res.*, 7 : 386-392.
- EDWARDS (F. W.), 1924. — Diptera of the Siju Cave, Garo Hills, Assam. *Rec. Indian Mus.*, 26 : 99-135 et 1 pl.
- EDWARDS (F. W.), 1928. — Nematocera, in *Insects of Samoa*, Part VI, fasc. 2 : 23-302, BM(NH) London.
- INGRAM (A.) et MACFIE (J. W. S.), 1931. — New Zealand Ceratopogonidae. *Ann. Trop. Med. Parasit.*, 25 : 195-209.
- JOHANNSEN (O. A.), 1931. — Ceratopogoninae from the Malayan Subregion of the Dutch East Indies. *Arch. Hydrobiol., Suppl. IX*, 2 : 403-448 et 5 pl.
- JOHANNSEN (O. A.), 1946. — Some New species of Nemoceous Diptera from Guam, in *Insects of Guam*, *Bernice P. Bishop Mus. Bull.*, 11, n° 189 : 187-193.
- KIEFFER (J. J.), 1906. — Diptera, Fam. Chironomidae, in Wytzman, *Genera Insectorum*, fasc. 42 : 1-78.
- KIEFFER (J. J.), 1913. — Nouvelle étude sur les Chironomides de l'Indian Museum de Calcutta. *Rec. Indian Mus.*, 9 : 119-197 et 2 pl.
- KIEFFER (J. J.), 1917. — Chironomides d'Australie conservés au Musée National hongrois de Budapest. *Ann. Mus. Nat. Hung.*, 15 : 175-228.
- MACFIE (J. W. S.), 1932. — New Zealand biting midges (Diptera, Ceratopogonidae). *Ann. trop. Med. Parasit.*, 26 : 23-53.
- MACFIE (J. W. S.), 1933a. — Ceratopogonidae from the Society Islands. *Bernice P. Bishop Mus. Bull.*, n° 113 : 75-80.
- MACFIE (J. W. S.), 1933b. — Ceratopogonidae from the Marquesas Islands. *Bernice P. Bishop Mus. Bull.*, n° 114 : 93-103.
- MACFIE (J. W. S.), 1934. — Report on a collection of Ceratopogonidae from Malaya. *Ann. trop. Med. Parasit.*, 28 : 177-194.
- SCHINER (J. R.), 1868. — Reise der Osterreichischen Fregatte Novara um die Erde in den Jahren 1857-59, in *Novara-Expedition, Zoologischer Theil.*, 2 : 1-388.
- SKUSE (F. A. A.), 1899. — Part VI. The chironomidae, in *Diptera of Australia. Proc. L. Soc. N.S.W.*, 4 : 215-311 et 5 pl.
- TOKUNAGA (M.), 1940a. — Ceratopogonidae and Chironomidae from the Micronesian Islands with Biological Notes by Teiso Esaki. *Philipp. J. Sci.*, 71 : 205-230 et 3 pl.
- TOKUNAGA (M.), 1940b. — Biting Midges from the Micronesian Islands (Diptera, Ceratopogonidae) with Biological Notes by Teiso Esaki. *Tenthredo*, 3 : 166-186 et 1 pl.
- TOKUNAGA (M.), 1941. — Biting Ceratopogonidae midges from Caroline Islands. *Annotationes Zool. Jap.*, 20 : 109-117 et 1 pl.
- TOKUNAGA (M.), 1959. — New Guinea Biting midges (Diptera, Ceratopogonidae). *Pacific Insects*, 1 : 177-313.
- TOKUNAGA (M.) et MURACHI (E. K.), 1959. — Diptera : Ceratopogonidae, in *Insects of Micronesia*, 12, n° 3 : 103-434, B.P. Bishop Museum, Honolulu.
- WIRTH (W. W.), 1980. — A new species and corrections in the *Atrichopogon* midges of the subgenus *Meloehlea* attacking Blister Beetles (Diptera : Ceratopogonidae), *Proc. Ent. Soc. Wash.*, 82 : 124-139.