

NOTES ICHTYOLOGIQUES (I)*

par P. FOURMANOIR**

RÉSUMÉ

La première partie des Notes Ichtyologiques concerne quatorze espèces prises au chalut Isaacs-Kidd dans le S.W. Pacifique. *Benthalbella alatus* est décrite comme nouvelle, une espèce de *Dolichopteryx* voisine de *longipes* pourrait aussi être nouvelle.

Winteria telescopa, *Cetominus gilli* sont signalés pour la première fois dans le Pacifique. *Dysalotus alcocki*, *Kali kerberti*, *Barbourisia rufa*, *Rondeletia loricata*, *Pellisulus facilis* paraissent maintenant avoir une large distribution.

La deuxième partie décrit trois poissons obtenus à la ligne dérivante japonaise. Les *Scombrolabrax heterolepis* adultes ont été pris directement à l'hameçon ; les jeunes *Scombrolabrax*, *Scombrosphyraena oceanica* nov. sp. et *Etelis filamentosus* nov. sp. ont été récoltés dans les estomacs de Thons et d'un Poisson-Lancette pris sur la ligne.

Scombrolabrax heterolepis apparaît relativement commun dans le S.W. Pacifique, parfois associé à *Lepidocybium flavobrunneum*.

Les Notes se terminent par une étude des formes jeunes de Latilidae trouvées dans les contenus stomacaux de Thons et Poisson-Lancette. La vie pélagique des post-larves de *Caulolatilus princeps* avait déjà été signalée en 1964 par LAVENBERG et FITCH au large de la Californie. Les récoltes de jeunes *Hoplolatilus* et *Caulolatilus*, des Nouvelles-Hébrides à la Nouvelle-Calédonie, surprennent toutefois car aucun adulte de Latilidae n'est connu dans le S.W. Pacifique.

Six *Malacanthus hoedti*, sous leur forme jeune *Dikellorhynchus incredibilis*, ont été trouvés dans les contenus stomacaux de Thons jaunes pris à la traîne, c'est la première fois que cette forme est signalée depuis sa découverte par J. L. B. SMITH en 1955.

SUMMARY

The first part of Ichthyological Notes is a list of fourteen species caught by Isaacs-Kidd midwater trawl in the south-west Pacific. *Benthalbella alatus* nov. sp. is described from one specimen, *Dolichopteryx* sp. has some features which distinguished it from *longipes*.

* Suite à paraître in Cah. O.R.S.T.O.M., sér. Océanogr., vol. VIII, n° 3, 1970 et sq.

** Océanographe biologiste, Centre O.R.S.T.O.M. de Nouméa (Nouvelle-Calédonie).

Winteria telescopa, *Cetominus gilli* are known for the first time in the Pacific Ocean. *Dysalotus alcocki*, *Kali kerberti*, *Barbourisia rufa*, *Rondeletia loricata*, *Pellisulus facilis* are now expected to be found in most part of the Pacific.

In the second part, are described three interesting fishes caught by Japanese long line :

- 1) *Scombrolabrax heterolepis* ;
- 2) *Scombrosphyraena oceanica* nov. sp. ;
- 3) *Etelis filamentosus* nov. sp.

The new species were found in Tunas and Lancel Fishes stomachs.

In the young stages *Scombrolabrax heterolepis* appear to be associated with *Lepidocybium flavobrunneum*.

The last study (III) is concerning juveniles Latilidae found in Tunas and Lancel Fishes stomachs (*Dikellorhynchus* stage). Postlarval and pelagic stages of *Caulolatilus princeps* were recorded for the first time by LAVENBERG and FITCH in 1964 at a distance of 100 miles off the California coast. Abundance of juveniles *Hoplolatilus* and *Caulolatilus* from New Hebrides to New-Caledonia is surprising as adults of Latilidae have not yet been found in the Southwest Pacific.

Six young *Malacanthus hoedti* (*Dikellorhynchus incredibilis* Smith 1965) were collected in Yellowfin stomachs.

Ces notes concernent principalement des espèces méso ou bathypélagiques d'origine diverses provenant des récoltes du Centre O.R.S.T.O.M. à Nouméa.

1. POISSONS CAPTURÉS AU CHALUT ISAACS-KIDD

En examinant une partie des collections récentes de poissons bathypélagiques du Centre O.R.S.T.O.M. de Nouméa, nous avons remarqué sept espèces dont la présence dans le Pacifique n'avait pas été signalée et sept autres dont la distribution était encore peu connue. Toutes ont été capturées au chalut Isaacs-Kidd de 3 m lors des stations micronecton.

Nous présentons la liste de ces espèces avec la description de l'espèce nouvelle : *Benthalbella alata*.

FAMILLE DES CHIASMODONTIDAE

1. *Dysalotus alcocki* Mc Gilchrist 1905.

SMITH (J. L. B.). Ann. Mag. Nat. Hist. (13), VII, 1964 : 567.

PROVENANCE.

Croisière Cyclone IV station 4 ; 00°00'S-170°01'E, le 13.6.1967 à 13 h 04. Trait oblique 0-1200 m. Un exemplaire.

D. X-I 26. A. 26, P. 10. V. 6, L. I. 44

L.T. 7,7 cm, L.S. 6,5 cm, T. 1,6 cm, H. 0,95 cm.

P. 1,4 cm, V. 0,7 cm.

Les derniers rayons de la dorsale et de l'anale relativement élevés sont égaux à la moitié des rayons antérieurs. La caudale est fourchue. Les longues dents de la série extérieure sont dans un plan vertical, cependant leurs pointes lancéolées sont tournées vers l'intérieur. Les dents coniques, au nombre d'une douzaine à la mâchoire inférieure, sont très mobiles sur leur base hémisphérique.

2. *Kali kerberti* Weber 1913.

DE BEAUFORT. Fishes Ind. Austr. Archip., IX 1951 : 10.

SMITH (J. L. B.). Ann. Mag. Nat. Hist. (13), VII : 572-574.

PROVENANCE.

Croisière Caride III, station 17 ; 08°27'S-139°41'W, le 11.2.69 à 23 h. Un exemplaire.

L'exemplaire type (L.S.6.9 cm) pris en mer de Banda à 1886 m était le seul *Kali kerberti* connu jusqu'à présent.

DESCRIPTION.

L.S. 12,7 cm, L.T. 14,1 cm.

Nous avons compté, à la dorsale X épines flexibles et 25 rayons, à l'anale 25 rayons.

Établie d'après le type, la formule de Weber était D XI,24, A.25 celle de Smith : D. XI 25 A. 26 ou 27.

FAMILLE DES MELANOSTOMIATIDAE

REGAN (C. T.) et TREWAVAS (E.). Dana Rep., 6 : 1930, pp. 60-61.

MORROW (J. E.) et GIBBS (R. H.). In Fishes of the Western Atlantic, n° 1, part IV, 1964 : pp. 446-448.

3. *Thysanactis dentex* Regan et Trewavas 1930.

PROVENANCE.

Croisière Cyclone IV station 4 ; 00°50'S-170°01'E, le 13.6.67 à 13 h 04. Trait oblique 0-1200 m. Un exemplaire.

L.S. 8 cm ; Photophores : I.P. 24 (14 à la base de la membrane entre chaque rayon branchiostège).

PV. 33 VAV 16 AC 11 DV 31 VAL 15.

Croisière Cyclone IV station 6 ; 01°25'S-170°00'E, le 13.6.67 à 21 h 15. Un exemplaire. L.S. 12 cm.

Croisière Caride IV st. 4 ; 0°18'S-130°27'N, le 13.6.67 à 13 h 04. Un exemplaire. L.S. 5 cm.

L'espèce est commune dans les collections de l'O.R.S.T.O.M. Il y a une apparence de continuité entre la ligne latérale de photophores et la série du 11-12 photophores postérieure (AC) de l'anale à la caudale, disposition qui paraît inversée dans le dessin de REGAN. GRANDPERRIN et RIVATON (1966) semblent avoir signalé pour la première fois la large distribution de *Thysanactis* dans le Pacifique.

4. *Eustomias bulbornatus* Gibbs 1960.

COPEIA, 1960, n° 3, pp. : 200-203.

PROVENANCE.

Croisière Caride IV st. 4-le 14.6.67 à 17 h 07. Trait oblique 0-1200 m. Un exemplaire. L.S. 8 cm (D. 22, A. 31, P. 3).

Croisière Cyclone IV st. 11 ; 03°05'S-169°38'E le 14.6.67 à 17 h 07. Un exemplaire. L.S. 7 cm.

Le seul spécimen connu de L.S. 9,6 cm, pris par l'Albatross au large des côtes du Japon en 1906, a été décrit en 1960.

FAMILLE DES BARBOURISIIDAE (Whale Fishes)

5. *Barbourisia rufa* Parr.

ROFEN (R. R.) 1957-1959. The whale Fishes : Families Cetomimidae, Barbourisiidae and Rondeletiidae (Order Cetunculi). *Galathea. Report*, vol. I, Copenhagen.

TATSUJI UENO and KOGI ABE. Studies on deep-water Fishes from off Okkaido and adjacent Regions. VIII-IX. Jap. J. Ichthyol., XIV, n° 1/3, August 21, 1966, 35-39, pl. 5 (coul.) *Barbourisia rufa* 35-37, pl. 5/1.

PROVENANCE.

Croisière Cyclone IV st. 11, 3°05'S-169°30'E. Trait oblique 0-1200 m. Un exemplaire.
D. 22, A. 18, P. 14, V. 6, Br. 5+1+15 ; L.S. 10,5 cm coloration blanche en formol.

PROVENANCE.

Croisière Saint Vincent le 7.11. 1966, nuit. Un exemplaire.
D. 21, A. 17, P. 13, V. 6, Pores de la ligne latérale 21.
Br. 5+1+14 ; L.S. 32 cm, coloration rouge vif en formol.

PROVENANCE.

Croisière Caride III st. 200 ; 0°08N-154°02 W, le 2.3.69 à 19 h. Un exemplaire. L.S. 13,4 cm.
Croisière Caride IV st. 283 ; 0°-130°44 W, le 28.9.69 à 3 h. Trait oblique 0-1200 m. Un exemplaire. L.S. 22,5 cm, décoloré.

Références précédentes : PARR (1945) Golfe du Mexique-ROFEN (1957-1959) Cap d'Ambre, Madagascar-TALBOT (1960) Cape Town-ABE et MARUYAMA (1968), Kouriles-STRUHSAKER (1965), Floride-TATSUJI (1966) Okkaido.

Les trois *Barbourisia* de la collection de l'O.R.S.T.O.M. à Nouméa sont les 7^e, 8^e et 9^e exemplaires signalés. L'espèce est mentionnée pour la première fois dans le Pacifique Sud.

FAMILLE DES RONDELETIDAE

6. *Rondeletia loricata* Abe et Hotta 1963.

PROVENANCE.

Croisière Santo ; 20°46'S-166°56'E, le 26.7.68 à 8 heures.
D. 14, A. 13, P. 10, V. 5, 15 séries transverses d'une dizaine de tubercules ; L.S. 9,5 cm. Coloration brun noir.
Croisière Caride I st. 61 A ; 00°01'S-143°09W, le 27.9.68 à 2 heures. Deux exemplaires. L.S. 6 cm et 5,4 cm.

FAMILLE DES CETOMINIDAE (Whale Fishes)

7. *Cetominus gilli* Goode and Bean 1894.

PROVENANCE.

Croisière Cyclone IV st. 6 ; 03°56'S-170°00'E, le 13.6.67 à 21 h 15. Trait oblique 0-1200 m. Un exemplaire.
D. 16, A. 17, L.S. 5,3 cm.

PROVENANCE.

Croisière Bora II st. 9A ; 02°42'S-169°52'E, le 12.3.66 à 21 h 15. Trait oblique 0-1200 m. Un exemplaire.
D. 22, A. 17, L.S. 7,3 cm.
Signalé pour la première fois dans le Pacifique.

FAMILLE DES EVERMANELLIDAE

8. *Coccorelle atrata* (Alcock) 1893.

PARR (A. E.). Bull. Bingham Oceanogr., coll., 3 (3), 1928 : 166-170.

ROFEN (R. R.). In Fishes of the Western Atlantic. Family Evermanellidae. 1966 : 528-536.

PROVENANCE.

Coride I st. 73 A ; 00°00'-145°30'W, le 29.9.68 à 20 h 13. Trait oblique 0-1070 m. Un exemplaire. L.S. 10,5 cm.

Contenus stomacaux d'*Alepisaurus* pris à la longue ligne : 1 exemplaire. L.S. 4,5 cm.

9. *Odontostomops normalops* (Parr) 1928.

PARR, pp. 164-166, ROFEN, pp. 519-527.

PROVENANCE.

Croisière Caride IV st. 4 ; 0°18'S-130°27'W. Un exemplaire. D.13, A. 33, P. 13, L.S. 3 cm.

Croisière Cyclone IV st. 9 ; 2°27'S-169°57'E, le 14.6.69 à 8 h 57. Un exemplaire. D. 12, A. 33, P. 12, LL. 38, L.S. 6,8 cm.

Croisière Cyclone IV st. 6 ; 1°25'S-170°00'E. Un exemplaire. D. 12, A. 33, P. 12, Ll. 39, L.S. 7,4 cm.

GRANDPERRIN et RIVATON semblent l'avoir signalé pour la première fois dans le Pacifique en 1966.

FAMILLE DES SCOPELARCHIDAE

10. *Benthalbella alatus* n. sp. (fig. 1).

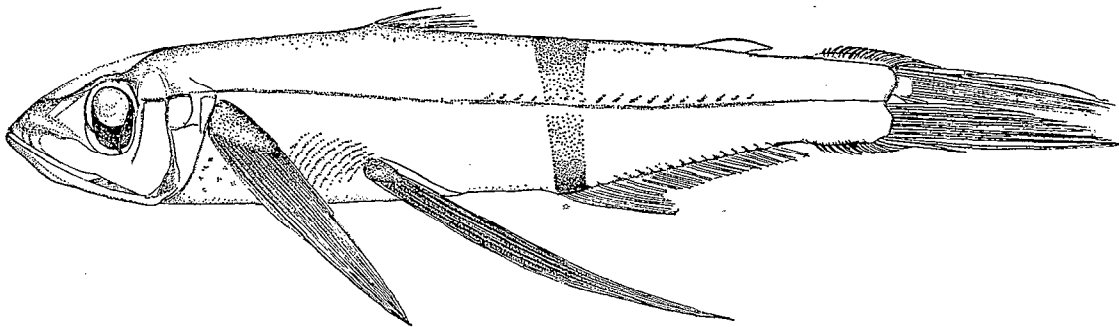


Fig. 1. — *Benthalbella alatus* n. sp. L.S. 4,8 cm.

Genres *Benthalbella* et *Neoscopelarchoides* in MARSHALL (N. B.), *Discovery Rep.* 27, 1955 : 303-336.

PROVENANCE.

1 Spéc. Croisière Cyclone VI st. 2 ; 00°18'S-169°57'E-le 2.9.67 à 5 h 41.

DESCRIPTION.

D. 9, A. 21, P. 25, V. 9, L.S. 4,8 cm, H. 1 cm, T. 1,15 cm.

Longueur des nageoires : ventrales 2,2 cm, pectorales 1,7 cm, caudale 1,5 cm.

L'holotype est déposé au Museum d'Histoire Naturelle de Paris sous le n° 1970-36

L'espèce est caractérisée par de très longues nageoires pectorales et ventrales. Elle diffère de *B. dubius* (Marshall) par les longues pectorales, la position un peu plus avancée de la dorsale par rapport aux ventrales, et la forme moins élevée. Des cinq espèces du genre, *dubius* est cependant le plus voisin par les formules des nageoires et les longues ventrales, cette disposition ne se rencontre pas chez les autres Scopelarchidae.

Le corps est blanc à l'exception d'une dizaine de séries d'écaillés devant la base des ventrales, dont le bord est pigmenté et d'un anneau transversal qui apparaît gris par transparence et noir

près de l'origine de l'anale où la pigmentation est extérieure. Ce dernier caractère apparaît aussi dans la figure de *Benthalbella dubius* in MARSHALL, pl. XIX, fig. 4. Les deux tiers des ventrales sont noirs, la pectorale est également noire quoique moins foncée.

FAMILLE DES SCOPELOSOURIDAE

11. *Scopelosaurus hoedti* Blkr.

WEBER (M.) et DE BEAUFORT (L. F.). The Fishes of the Indo Australian Archipelago, II, 1913 : 176.

MARSHALL (N. B.) in Fishes of the Western North Atlantic. N° 1, part V, 1966 : 194-201.

PROVENANCE.

Croisière Cyclone II st. 5 ; 01°05'S-169°54'E, le 29.3.67 à 17 h 56. Un exemplaire.

D. 11, A. 18, P. 13, L.I. 57, Br. 1+1+15. L.S. 4,5 cm.

Croisière Bora III st. 118 ; 0°00-169°58'E le 22.6.66 à 21 h. Un exemplaire. L.S. 7,5 cm.

Croisière Alizé 3 (4) ; 0°49'S-98°18'W-le 25.11.64. Un exemplaire. L.S. 16 cm.

Décrit en 1860 d'après un exemplaire unique de 15,1 cm trouvé à Amboine, non signalé depuis cette date.

Scopelosaurus smithii Bean 1925 pris des deux côtés de l'Atlantique par le Dana, pourrait être cette espèce d'après MARSHALL.

FAMILLE DES SEARSIDAE

PARR (A. E.). The fishes of the family Searsidae. Dana report n° 51, 1960 : 94-97, fig. 68.

12. *Pellisulus facilis* Parr 1951.

PROVENANCE.

Croisière Cyclone II St. 1 : 00°00'-169°55'E, le 29.3.67 à 01 h 29. Un exemplaire.

D. 18, A. 16, L.I. 42, Br. 6+15, L.S. 7,9 cm, H. 1,7 cm, T. 2,5 cm, O. 1,17 cm.

Caractérisée par son œil large, l'absence de photophores, la situation presque opposée de la dorsale et de l'anale à bases presque égales.

Ce poisson n'était connu que de deux exemplaires du Pacifique.

FAMILLE OPISTHOPROCTIDAE

BRAUER (A.), WISS. ERGEBN. « Valdivia », 15 (1), 1906 : 14-16, pl. 1, fig. 4-10.

COHEN (D. M.) in Fishes of the Western North Atlantic, n° 1, Part IV, 1954 : 48-58, fig. 16-19.

PARR (A. E.). Bull. Bingham oceanogr. Coll., 3 (7) 1937 : 35, fig. 14.

BLACHE (J.). Poissons bathypélagiques rares ou peu connus provenant des eaux de l'Atlantique oriental tropical. In Cahiers de l' O.R.S.T.O.M., n° 5, 1963 : 89-90.

FITCH (J. E.) et LAVENBERG (R. J.). Deep water fishes of California. Cambridge Univ. Press, London England 1968 : 24-26, fig. 5.

13. *Dolichopteryx* sp. (fig. 2).

Croisière Caride III st. 4 A 170 ; 00°07'N-152°40'W, le 1.3.69 à 9 h 36. Trait oblique 0-510 m.

D. 10, A. 9, Pect. 15. L.S. 10,1 cm, H. 1,2 cm, T. 3,1 cm. Museau 1,4 cm.

Cette espèce est très voisine de *Dolichopteryx longipes* (Vaillant). Elle en diffère par l'absence de la bande brune qui parcourt le museau de *longipes*.

Les différences anatomiques semblent se limiter à un nombre plus élevé de rayons à la pectorale à un pédoncule caudal un peu plus long.

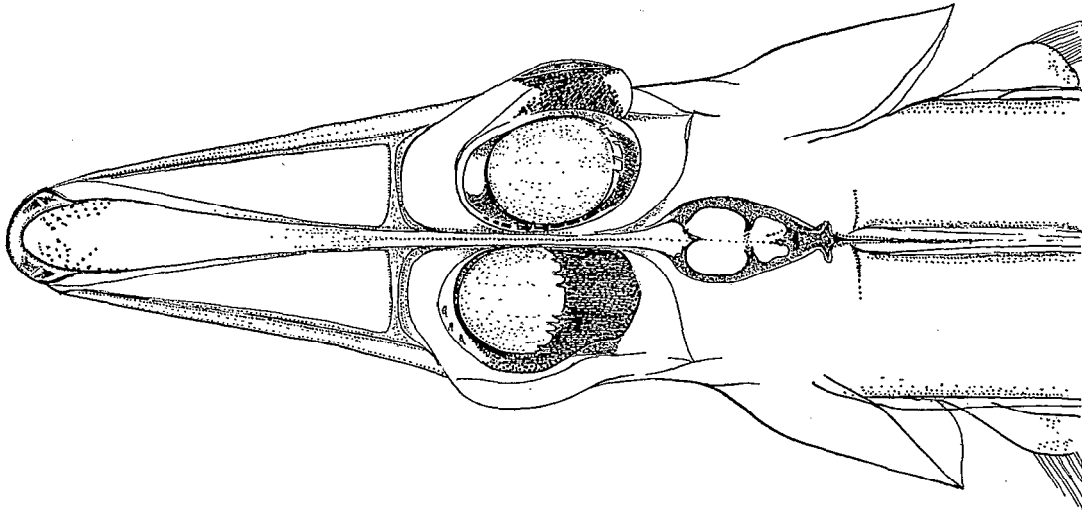


Fig. 2. — *Dolichopteryx* sp. (Tête, vue dorsale). L.S. 10,1 cm.

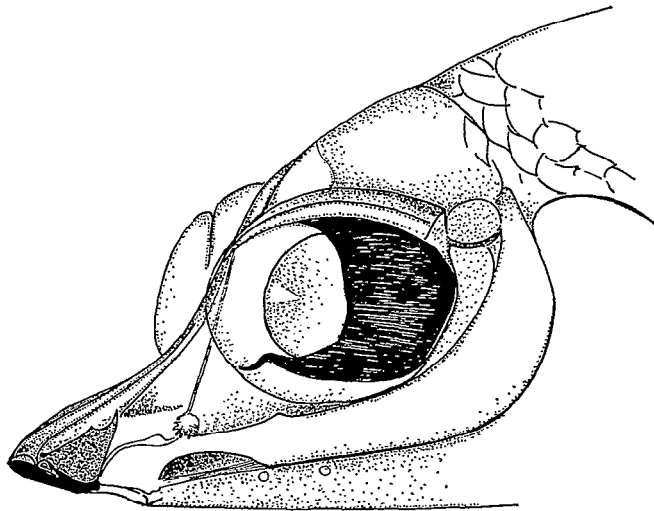


Fig. 3. — *Winteria telescopa* Brauer (Tête vue de côté). Exemple de 7,1 cm.

14. *Winteria telescopa* Brauer. 1901 (fig. 3).*

PROVENANCE.

Croisière Caride III, st. 111 ; 0°00-144°52'W, le 22.2.69 à 23 h 40. Trait oblique 0-600 m. Un exemplaire. L.S. 7,1 cm.

Croisière Bora III, 11 B ; 0°00-169°58'E, le 22.6.66 à 21 h. Un exemplaire. L.S. 8,7 cm.

Les trois exemplaires signalés jusqu'à présent, par BRAUER 1901 et BLACHE 1964, provenaient du golfe de Guinée.

* En cours d'impression, nous avons appris la distribution circum mondiale de *Winteria telescopa* (Haedrich L. et Craddock E., Breviora n° 294, 1958) avec 25 exemplaires connus.

II. DESCRIPTION DE TROIS POISSONS PRIS AU COURS DE PÊCHES A LA LONGUE LIGNE

1. *Scombrolabrax heterolepis* Roule.

Pris sur une ligne profonde pendant la nuit et trouvé également dans les contenus stomacaux de *Thunnus alalunga* et *Thunnus albacares*.

2. *Scombrosphyraena oceanica* nov. gen. nov. sp.

Contenu stomacal d'un *Thunnus alalunga* de longue ligne.

3. *Etelis filamentosus* nov. sp.

Contenu stomacal d'un *Alepisaurus ferox* pris à la longue ligne.

FAMILLE DES SCOMBROLABRACIDAE

1. *Scombrolabrax heterolepis* Roule 1922 (fig. 4).

ROULE (L.). Bull. Inst. Oceanogr. n° 408 : 1-8, fig. 1-4.

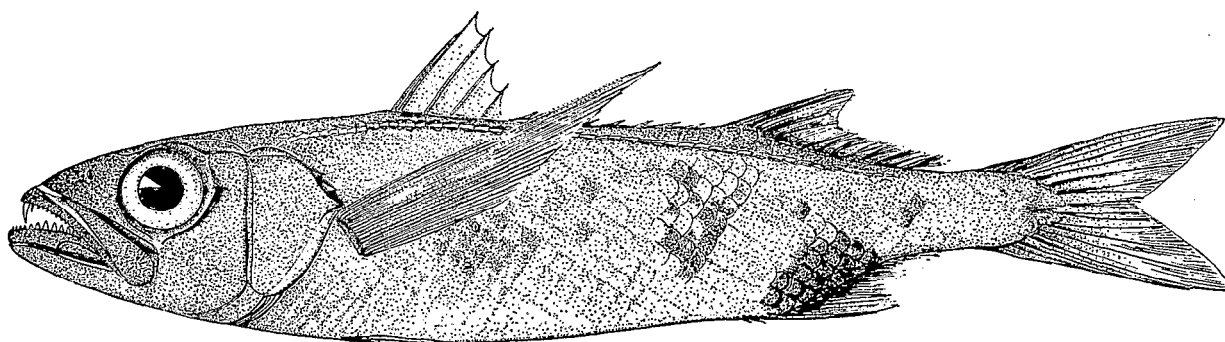


Fig. 4. — *Scombrolabrax heterolepis* Roule. L.S. 25,3 cm.

GREY (M.). Description of a western Atlantic specimen of *Scombrolabrax heterolepis* Roule and notes on fishes of the family Gempylidae, Copeia, 1960, n° 2 : 210-215, fig. 1-3.

GOSLINE (W. A.). The Suborders of Perciform fishes, Proc. U. S. Nat. Mus. vol. 124, n° 3647, 1968 : 31-38, fig. 6.

a. *Au large des Tuamotu (Rangiroa)*, 13°54'S-149°11'W : Huit exemplaires adultes pris le 15.1.69 sur une ligne à thons profonde (230 à 300 m) pendant la nuit. Quatre exemplaires coupés ou mordus, deux exemplaires perdus, deux exemplaires réservés à la collection en très bon état. Les huit exemplaires capturés étaient sensiblement de même taille et répartis sur toute la ligne de vingt baskets.

MESURES ET DESCRIPTIONS.

D1. VI+VII (2^e ex. VII+V), D2. I+14 ; A II+I+15, P. 19, L.I. 49, ec. transv. sous D2 : 16, Br. 6 (dont 1 rud.) ; L.S. 25,3 cm, L.T. 30,5, T. 8,3, H. 6,2 ; O. 2,3.

Péd. caudal (hauteur) 2,2 ; museau 2,4 ; longueur postorbitaire de la tête 3,7.

Longueur des nageoires (en cm) : pectorale 8,8, caudale (lobe inférieur) 5,7.

Longueur des épines de la dorsale I : 2,4 ; II : 3,2 ; III : 3,1 ; VI : 1,3 ; épines I et II très

rapprochées, les épines basses VII à XII croissent légèrement de 0,7 à 0,8. Chez le 2^e exemplaire en collection, les épines I et II sont un peu plus écartées que ne l'indique la figure de l'exemplaire mesuré.

Rayons antérieurs de D2 : 3,6 ; de A : 3,5 ; bases de D2 et A : 3,5.

b. *Contenus stomacaux de Thunnus alalunga et Thunnus albacares*. Santo (Nouvelles-Hébrides) le 23.7.68, ligne dérivante ; 16°30'S-166°58'E. Deux exemplaires. L.S. 4,6 et 5,3 cm.

Croisière Calmar I. LL7 ; 13°54'S-143°11'W le 14.1.69. Trois exemplaires. L.S. 5,6 et 7 cm.

Croisière Calmar V. LL2 ; 14°40'S-154°55'W, le 18.10.69. Deux exemplaires. L.S. 6,2 et 4,8 cm.

Croisière Calmar V. LL3 ; 18°16'S-151°40'W, le 22.10.69. Un exemplaire. L.S. 4,3 cm.

Les deux épines antérieures de l'anale sont relativement grandes comme chez les jeunes *Gempylidae*. Les épines basses à la dorsale sont faiblement décroissantes d'avant en arrière. Les épines II à V diminuent dans une proportion bien inférieure à celle de l'exemplaire adulte que nous avons figuré. Les six branchiospines qui sont disposées sur l'arc inférieur sont formées, la sixième est déjà rudimentaire. La ligne latérale continue un peu en arrière de la base de la dorsale alors que nous l'avons plus distinguée après celle-ci chez les deux adultes. Le bout du museau est fortement pigmenté de noir.

Ces formes jeunes de *Scombrolabrax* ont été parfois trouvés en même temps que celles de *Lepidocybium*. Signalons aussi que l'exemplaire de 4,8 cm, proie d'un Thon blanc, avait dans son estomac une post-larve de *Scombrolabrax* de 3 cm.

La découverte de *Scombrolabrax heterolepis* dans le Pacifique est intéressante, les trois autres exemplaires décrits provenant de l'Atlantique : 1915, Madère-1952, Espagne-1958, Golfe du Mexique.

A Madère, quelques autres exemplaires ont été observés par MAUL.

La capture sur la longue ligne à thons de 8 exemplaires adultes en même temps et la présence de formes juvéniles dans plusieurs contenus stomacaux de Thons, indiquent que l'espèce serait par place abondante dans le Pacifique Sud-Ouest.

FAMILLE DES SCOMBROPSIDAE

2. *Scombrosphyraena oceanica* nov. gen., nov. sp. fig. 5.

PROVENANCE.

Contenu stomacal de 3 *Thunnus alalunga* pris à la ligne japonaise, Santo, 16°30'S-166°58'E, le 23.7.68 : 5 ex. L.S. 3,5 cm à 6 cm.

Croisière Calmar IV, 24.7.68. 1 ex. L.S. 5,2 cm.

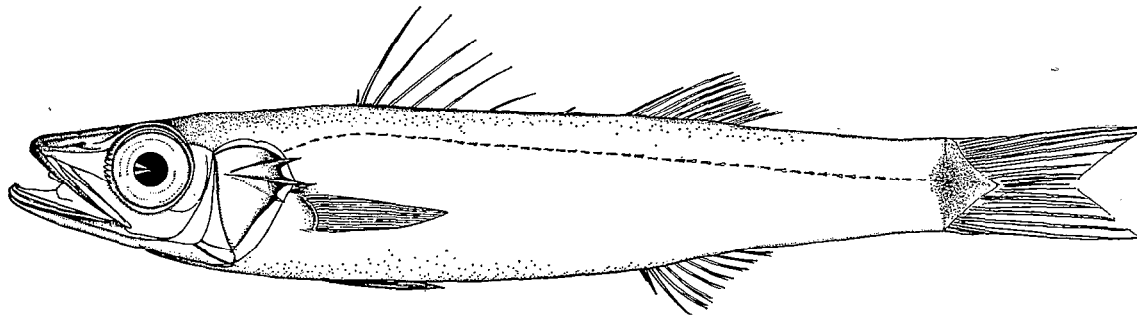


Fig. 5.— *Scombrosphyraena oceanica* n. sp. L.S. 4,8 cm.

L'exemplaire de 4,8 cm le mieux conservé a été pris comme Lectotype. Il est déposé au County Museum Nat. Hist. de Los Angeles. Les Syntypes sont déposés au Museum National d'Histoire Naturelle de Paris ; ils consistent en un exemplaire de 6 cm en assez bon état et en quatre exemplaires de 3,5 à 4,2 cm partiellement digérés.

Scombrosphyraena nov. gen.

Forme allongée, L/H 4,7-5,5. Bouche large. Trois épines operculaires, les deux supérieures fortes. Oeil très large, museau relativement allongé égal au diamètre oculaire.

Première dorsale élevée, avec huit épines. La longueur des épines antérieures peut atteindre les trois quarts de la hauteur du corps. La huitième épine très petite et aplatie est très éloignée de la septième.

Deuxième dorsale avec 10 rayons, anale avec 7 rayons. L'origine des ventrales est sous l'origine inférieure de la nageoire pectorale. Le pédoncule caudal est très allongé. La ressemblance superficielle avec un petit *Sphyraena* explique le nom donné au genre.

DESCRIPTION.

D. VIII-I. 10, A III 7, P. 14, V. 15, L.1. 50, Br. 8+1+22, L/H 4,7-5,5.

Forme allongée, profil dorsal presque rectiligne.

La tête est égale à environ une fois et demie la hauteur du corps qui est maximum à l'origine de la nageoire dorsale. La longueur du museau est sensiblement égale au diamètre de l'œil. L'œil très large est égal à 1,6 fois la longueur interorbitaire. La mâchoire inférieure a quatre canines groupées courtes et robustes de part et d'autre de la symphyse, suivies sur les côtés d'une dizaine de dents régulièrement espacées, plus faibles. Le dentaire présente une élévation osseuse de forme carrée, très élevée, caractère qui avec l'encoche de la symphyse prémaxillaire rappelle *Symphysanodon*.

Le vomer très en relief à bord antérieur en V très ouvert a une vingtaine de dents. Il y a de très petites dents sur les palatins en une rangée. Le lacrymal au contact du bord antérieur de l'œil porte 8 ou 9 épines. Le bord préoperculaire postérieur est finement denticulé. L'opercule est armé de deux très fortes épines et d'une troisième inférieure plus faible.

La nageoire dorsale a sept épines suivies d'une huitième très écartée, disposition qui rappelle *Acropoma annectens*. L'écartement des épines s'accroît de la 4^e à la 8^e. La 8^e épine n'est pas visible chez l'un des petits exemplaires.

L'origine de l'anale est postérieure à celle de la 2^e dorsale. L'origine des ventrales est sous l'origine inférieure de la pectorale. La caudale est fourchue.

L'espèce se rapproche du genre *Neoscombrops* par la dentition, les épines operculaires, la disposition et formule des nageoires. Elle en diffère par la forme très allongée, l'éloignement de la 8^e épine de la dorsale, la caudale fourchue.

La ressemblance avec *Epigonus altherinoides* Gilbert (tel qu'il est figuré par GILBERT dans Deep-sea fishes of the Hawaiian islands à la planche 79) et *E. occidentalis* Goode and Bean, de la famille des Apogonidae, est grande, il y a similitude anatomique et convergence de forme due au même mode de vie pélagique. Les différences : armature de l'opercule, dentition, présence de trois épines et de sept rayons à l'anale font choisir un classement chez les Scombrosideae plutôt que chez les Apogonidae.

FAMILLE DES ETELIDAE

Etelis filamentosus n. sp. (fig. 6).

PROVENANCE.

22°52'S-162°20'E, le 4.7.61.

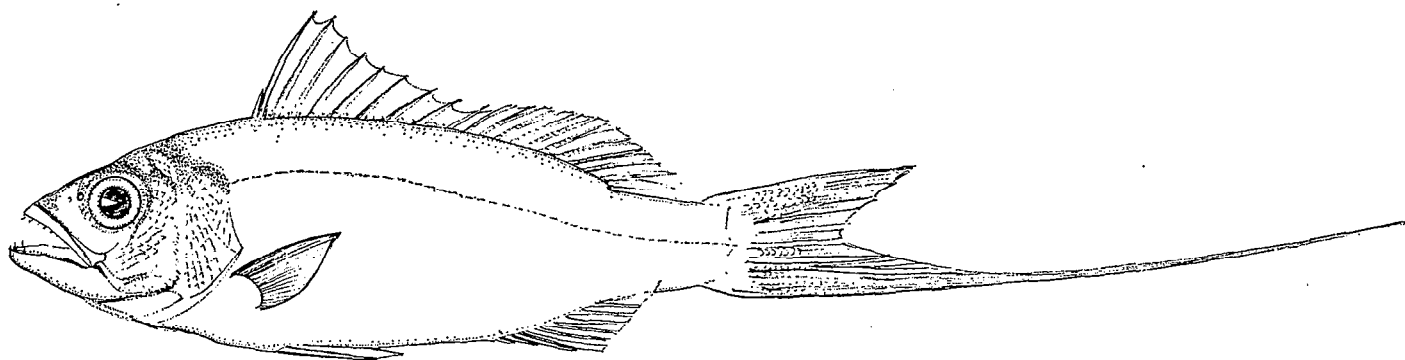


Fig. 6. — *Etelis filamentosus* n. sp. L.S. 14,2 cm.

Contenu stomacal d'*Alepisaurus ferox*, un exemplaire : L.S. 14,2 cm.

DESCRIPTION.

D. X 11, A III 9, P. 16, V. 15, L.1. 46+2 pores sur la caudale. Br. Partie supérieure de l'arc 4+2 rud, partie inférieure 12+2 rud (y compris la branchiospine située à l'angle) ; L/H 3,2.

Forme moyennement allongée, profils dorsal et ventral semblables, pédoncule caudal robuste.

Mâchoire inférieure proéminente, l'angle maxillaire atteint le niveau du milieu de l'œil ; 1 paire de canines supérieures, 2 paires inférieures. La région interorbitaire très faiblement convexe a une largeur un peu supérieure au diamètre de l'œil. La narine antérieure a une lamelle membraneuse le long du bord postérieur vertical. La nageoire anale diffère de celles des deux *Etelis* connus par un rayon de plus. La pectorale courte rappelle *Aprion virescens*. L'allongement des trois rayons inférieurs de la caudale en un long filament fait penser aux *Pentapus*. Chez les *Etelidae* (*Aprion*, *Pristipomoides*, *Tropidionus*, *Etelis*, *Aphareus*) seul *Etelis oculatus* montre un allongement modéré en filament du lobe inférieur de la caudale ; par d'autres caractères (dorsale épineuse, dentition, forme du corps), *Etelis carbunculus* est plus rapproché de notre espèce.

COLORATION.

On discerne chez l'exemplaire formolé quatre ou cinq bandes foncées, un peu inclinées vers l'avant qui se fondent avec la coloration gris foncé du dos et de la base de la dorsale. D'après M. LEGAND qui a récolté ce poisson, la coloration avant la mise au formol était rosée sans zones foncées.

MENSURATIONS (en cm).

L.S. 14,2 ; H. 4,6 ; T. 4,3 ; O. 1,2 Péd. caud. (hauteur) 1,7, P. 2,3 ; V. 2,8 ; DI, 2^e épine 2,4.

A. rayon antérieur 2,1.

Holotype déposé au Museum National d'Histoire Naturelle de Paris sous le n° 1970-33.

III. CONTRIBUTION A L'ÉTUDE DES FORMES JEUNES PÉLAGIQUES DE LATILIDAE ET MALACANTHIDAE

Les formes jeunes pélagiques des Malacanthidae ont été décrites par J. L. B. SMITH en 1956 pour l'une des deux espèces de l'Océan Indien et en 1958 par M. F. BERRY pour l'espèce atlantique, sous le terme *Dikellorhynchus*. Elles sont caractérisées par la disposition de la tête, couverte

sur le dessus de stries serrées, présentant aussi des lamelles épineuses et un rostre ainsi que par les écailles dont la carène transversale différencie trois à quatre épines.

Deux formes au moins sur les cinq que nous avons récoltées correspondent à des stades plus jeunes que ceux décrits par les deux auteurs mentionnés, elles sont cependant assez spécialisées dans leur formule de nageoires et d'écailles pour reconnaître des Latilidae, famille parfois incluse dans les Malacanthidae (BERRY, F. H., Copeia 1958, n° 2, p. 20. BERTIN et ARAMBOURG, traité de Zoologie, t. XIII, 3, 1958). Les striations, le rostre (développé ou en régression), les écailles sont si proches à quelques détails près des *Dikellorhynchus* que ce terme générique peut s'appliquer aussi à nos Latilidae juvéniles.

Dans cet article nous décrivons ainsi :

A : quatre *Dikellorhynchus* de Latilidae (jeunes d'*Hoplolatilus* et de *Caulolatilus*) trouvés dans les estomacs de Lancetfish et de Thons pris au large.

B : *Dikellorhynchus incredibleis* Smith (jeune de *Malacanthus hoedti*) nourriture des Thons jaunes côtiers de Nouvelle-Calédonie.

A. *Hoplolatilus* sp. (fig. 7).

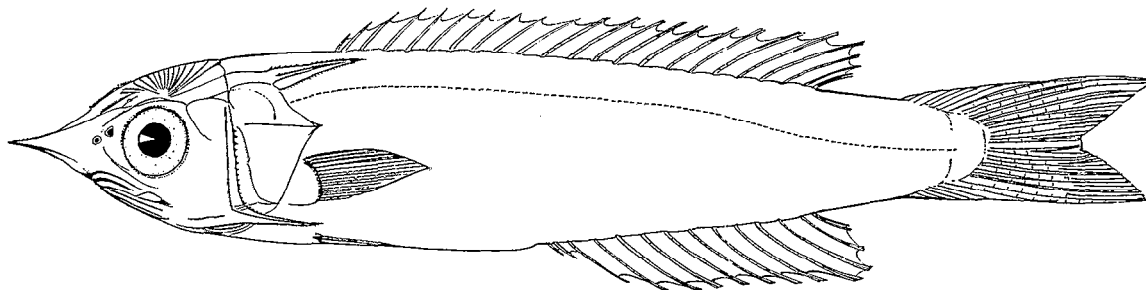


Fig. 7. — *Hoplolatilus* sp.

PROVENANCE.

Contenus stomacaux d'*Alepisaurus*, de *Thunnus alalunga* et *Thunnus albacares* pris à la longue ligne japonaise, 55 exemplaires de 2,2 à 4,2 cm.

DESCRIPTION.

D. X. 12-13 (rarement IX) A. II 12 (quelquefois 13), environ 120 séries d'écailles, L.1. 100 env., Br. 8+1+14, L/H 4,5. Les caractères les plus marquants de cette forme pélagique juvénile sont le rostre pointu et la forte épine ptérotique dirigée vers l'arrière.

L'épine à l'angle de l'opercule dépasse l'origine des ventrales, elle doit diminuer de plus de moitié pendant la croissance.

Les écailles observées au-dessus de la ligne latérale ont une douzaine de petites épines perpendiculaires régulièrement réparties sur une petite surface à l'extrémité de l'écaille.

La disposition des nageoires dorsale et anale est caractéristique du genre *Hoplolatilus*, voisine aussi de celle des *Branchiostegus* au nombre varié d'épines dorsales. La dorsale molle est un peu plus élevée que l'épineuse, les rayons croissent graduellement à l'exception des deux derniers qui diminuent brusquement donnant à la nageoire un bord postérieur vertical. L'anale qui débute sous le 1^{er} ou 2^e rayon dorsal, a une disposition semblable. La caudale est fourchue mais on remarque une tendance à l'allongement des rayons médians qui comblent légèrement le fond de l'échancrure.

Malgré l'éloignement des provenances, nous pensons qu'à cette forme juvénile pélagique doit correspondre un adulte très voisin de *Hoplolatilus fronticinctus* Gunther de l'île Maurice connu seulement de deux exemplaires adultes. La seule différence importante est la longueur réduite de l'avant dernier rayon de la dorsale et de l'anale, ces rayons sont prolongés chez *fronticinctus*.

2. *Caulolatilus princeps* (Jenyns), fig. 8.

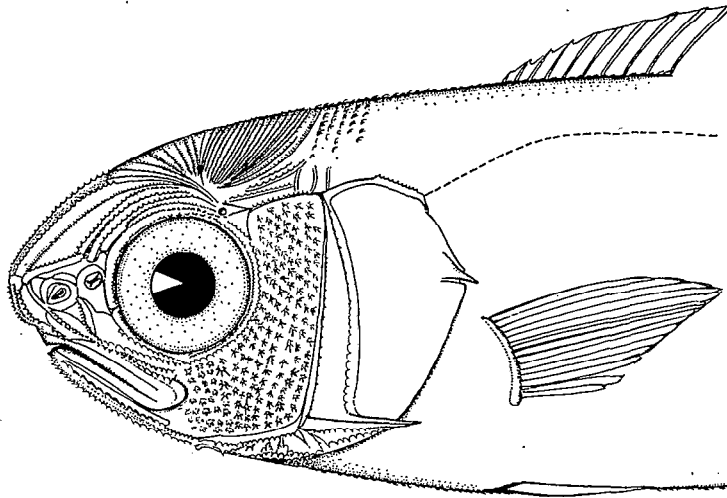


Fig. 8. — *Caulolatilus princeps* (Jenyns).

PROVENANCE.

Contenus stomacal d'*Alepisaurus*, de *Thunnus alalunga* et *Thunnus albacares* pris à la longue ligne japonaise :

15 exemplaires de 3,2 à 4,2 cm.

DESCRIPTION.

D. IX 25-28, A. I 20, Br. 6+1+14, L.l. env. 120, L/H 3,5.

Forme oblongue, tête armée d'une épine operculaire et préoperculaire, couverte de crêtes nombreuses en faisceaux. A ce stade juvénile la structure de la dorsale est mal définie ; dans quelques cas on distingue quatre rayons antérieurs épineux, chez la majorité aucune épine n'apparaît et la formule est de 9 rayons antérieurs simples suivis de 25 à 28 rayons divisés.

La tête a trois crêtes ou lamelles supra-orbitaires sensiblement parallèles au bord de l'œil et deux faisceaux d'arcs et de droites au nombre de 20-22 issus d'une origine supra-orbitaire postérieure. Les faisceaux d'arcs se rejoignent presque laissant un étroit intervalle médian. Sous la tête, il y a trois crêtes parallèles au profil inférieur.

A la mâchoire supérieure, antérieurement 5 canines dont 3 fortes suivies latéralement d'une quinzaine de très petites dents. A la mâchoire inférieure une rangée antérieure et externe de canines suivies en arrière et de chaque côté d'une douzaine de dents plus faibles.

Le vomer porte une dizaine de dents.

Les écailles petites ont des épines en forme d'aiguille. Latéralement et ventralement, elles présentent 4 à 7 épines presque réunies à l'origine, elles sont en effet portées par une base étroite située près de l'extrémité. Les épines divergent dans un plan vertical qui est perpendiculaire à l'axe longitudinal. Dorsalement les écailles n'ont que deux épines.

3. *Caulolatilus* sp. (fig. 9).

PROVENANCE.

Contenu stomacal de *Thunnus albacares* pris à la ligne japonaise. 20 exemplaires de 3,1 à 3,8 cm.

D. IX-X, 16-15 ; A 1, 13-14 ; L.I. 100 env.

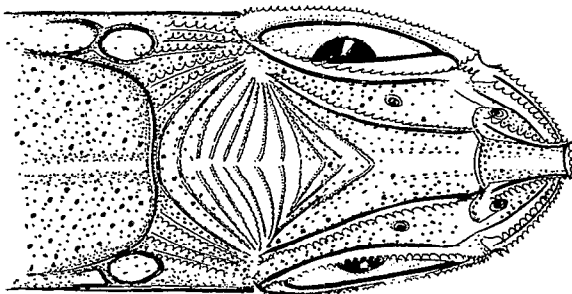


Fig. 9. — *Caulolatilus* sp. (Tête vue de dessus).
Exemplaire L.S. 3,4 cm.

En raison de la forme identique du corps et de la tête, cette espèce ne peut être distinguée à l'œil nu de la précédente. Les principales différences sont un nombre de rayons ainsi que de crêtes céphaliques en moins grand nombre. Il n'y a qu'une lamelle supra-orbitraire, au lieu de trois chez l'espèce précédente et seulement deux sous la bouche. L'épine operculaire est faible.

La dentition est forte. A la mâchoire supérieure le prémaxillaire porte 3 paires de canines, une faible près de la symphyse et deux puissantes canines externes incurvées latéralement, le maxillaire porte une vingtaine de petites dents.

La mâchoire inférieure porte antérieurement une série externe et un peu inférieure de six canines moyennes (3 de chaque côté de la symphyse) suivies de chaque côté d'une douzaine de canines semblables le long d'une rangée interne par rapport à la série de dents antérieures. Nous n'avons pas distingué de dents sur le vomer.

Chez certains exemplaires, la dentition est moins forte surtout en ce qui concerne les canines supérieures et elle ne diffère guère alors de celle de l'espèce précédente. Les écailles ont deux ou trois longues épines verticales en forme d'aiguille, nettement plus longues que chez l'espèce précédente.

Cette espèce n'a jamais été trouvée en même temps que *C. princeps*.

4. Signalons enfin une forme postlarvaire à rostre (L.S. 2,6 cm) rappelant les jeunes *Hoplolatilus* mais de forme plus courte, différant aussi par les détails des crêtes et des lamelles céphaliques et le développement encore plus grand de l'épine ptérotique. La formule des nageoires paraît être D X 13, A II 13, les épines III, IV, V de la dorsale sont les plus grandes. Ce spécimen a été trouvé en même temps que neuf exemplaires de 3,1 à 3,4 cm de la forme précédente dans un contenu stomacal de thon jaune, pris à la ligne japonaise près de Santo (21.7.68) (fig. 10).

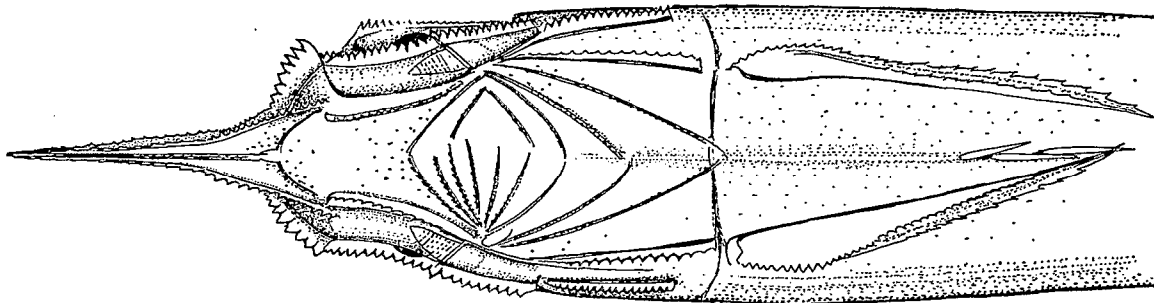


Fig. 10. — *Caulolatilus* sp. (région antérieure, vue de dessus). Exemplaire de 2,6 cm.

L'abondance des formes jeunes de Latilidae surprend car cette famille n'a pas été mentionnée jusqu'à présent dans la région Ouest Pacifique.

Les adultes de Latilidae (*Caulolatilus*) sont par contre bien connus aux Galapagos, au Pérou et en Californie.

LAVENBERG et FITCH (1966) ont signalé la récolte de préjuvéniles de *Caulolatilus princeps* au chalut bathypélagique et dans les contenus stomacaux de Thon blanc à plus de 100 milles de la côte de Californie.

B : *Dikellorhynchus incredibilis* Smith forme jeune pélagique de *Malacanthus hoedti* Blkr.

Les six exemplaires de 5,5 à 7 cm de longueur standard, recueillis dans les contenus stomacaux de cinq thons pris à la traîne autour des passes du lagon de Nouvelle-Calédonie, sont les premiers signalés depuis la découverte de l'exemplaire de 6 cm par J. L. B. SMITH (1955) en Afrique du Sud. Cette forme juvénile attirait l'attention par un rostre en forme d'ancre et de nombreuses crêtes dentelées, on pouvait s'attendre à retrouver une disposition semblable chez d'autres Malacanthidae et chez les Latilidae très voisins. C'est ainsi, sous une forme de *Dikellorhynchus* comparable (*tropidolepis* Berry), qu'a été trouvé le jeune *Malacanthus plumieri* de l'Atlantique (1956).

Nous avons vérifié que les écailles de *incredibilis* avaient la même disposition que celle de *tropidolepis*, la seule différence est la situation des trois épines : sur le bord extérieur de la surface carénée (à l'origine, au milieu et à l'extrémité) chez *incredibilis*, groupées le long de la moitié postérieure de la carène chez *tropidolepis*.

Manuscrit reçu le 23 mars 1970.