

NOTES ICHTYOLOGIQUES (II)*

par P. FOURMANOIR**

1 et 2. — Cette 2^e série de « Notes ichtyologiques » présente 16 espèces de poissons pris au mid-water trawl. Une est nouvelle, dix signalées pour la première fois dans le Pacifique. La mention des neuf autres espèces a surtout pour but de faire mieux connaître leur extension géographique.

3. — Une note sur *Lepidocybium flavobrunneum*, a été rédigée d'après le tableau de capture de LEGAND et GRANDPERRIN.

4. — La dérive océanique de jeunes *Kyphosus vaigiensis* au large des îles Marquises a été observée au cours de la plus récente croisière du « Coriolis », elle est le sujet de la 4^e partie.

1. NOUVEAUX ÉLÉMENTS DE DISTRIBUTION POUR QUATORZE ESPÈCES MÉ SOPÉLAGIQUES

OPISTHOPROCTIDAE

1. *Opisthoproctus grimaldi* Zugmayer 1911.

PROVENANCE : Croisière Caride III, st. 3 ; 13° 25' S-144° 42' W, le 5.2.69 à 15 h 30, trait 0-380 m, L. S. 28,5 mm.

FORMULE DES NAGEOIRES : D. 13 A. 8 P. 12 V. 9.

O. grimaldi est signalé pour la première fois dans le Pacifique.

2. *Opisthoproctus soleatus* Vaillant 1888.

PROVENANCE : Croisière Bora III, 11 A ; 00° 29' S-170° 03' E, le 22.6.1966, trait oblique 0-670 m, L. S. 77 mm. Bora I, 13 (9 A) ; 2° 09' S-169° 55', le 4.12.1965 à 14 h 40, trait oblique 0-900 m, L. S. 53 mm.

* Les notes ichtyologiques (I) sont parues dans les Cahiers O.R.S.T.O.M., sér. Océanogr., vol. VIII, n° 2, 1970, pp. 19-33 avec les résumés anglais et français des 4 notes prévues.

« Quelques jours après leur impression, T. H. FRASER nous a confirmé l'identité d'une espèce, qu'il était sur le point de publier sous le nom de genre nouveau *Dinoblepharis*, avec *Scombrosphyraena oceanica*. Son exemplaire, déposé à l'U.S.N.M. n° 203646 a été pris au chalut à 210 brasses en mer des Antilles, le 22.1.68 par R/V. Oregon II. Bien préservé et de grande taille (92 mm) il peut être choisi comme holotype. »

** Océanographe biologiste, Centre O.R.S.T.O.M. de Nouméa, B. P. 4 (Nouvelle-Calédonie).

3. *Dolichopteryx binocularis* Beebe 1932.

PROVENANCE : Croisière Bora I, 7 (7B) ; 3° 55'-170° 00', le 3.12.1965 à 20 h 30, trait oblique 0-300 m, L. S. 175 mm.

FORMULE DES NAGEOIRES : D. 14 A. 11 P. 14 V. 9.

PROPORTIONS ET LONGUEURS : $\frac{L}{H}$ 9,7. Tête comprise 4,4 fois dans la longueur. Longueur des pectorales 80 mm (les extrémités des deux plus longs rayons sont brisées). Museau 16 mm. La base des ventrales débute antérieurement sous le 3^e rayon de la dorsale.

Deux exemplaires seulement de provenance atlantique, ont été mentionnés. L'exemplaire du S.W. Pacifique que nous signalons est remarquable par sa grande taille (175 mm).

GONOSTOMIDAE4. *Diplophos taenia* Günther 1873.

PROVENANCE : Croisière Cyclone I st. 25 ; 00° 36' S-169° 32' E, le 25.11.1966 à 14 h, trait oblique 0-1200 m, L. S. 122 mm. Océan Indien : 110° E-9° S à 32° S, 48 ex. (occurrence 21 %).

FORMULE DES NAGEOIRES ET DES PHOTOPHORES DE L'EXEMPLAIRE DE 122 MM : D. 11 A. 62 P. 9 V. 8 IP 18 PV 27 VA 16 AC 48 BR 12.

Après les déterminations de LEGAND et RIVATON, il est possible de confirmer l'identification spécifique *D. taenia* Günther pour les *Diplophos* du sud-ouest Pacifique que nous avons examinés. L'exemplaire de 122 mm est le plus grand *Diplophos* trouvé dans les collections de l'O.R.S.T.O.M., GREY mentionne la longueur de 104 mm pour le plus grand exemplaire atlantique.

5. *Ichthyococcus ovalus* (Cocco) 1838.

PROVENANCE : Croisière Cyclone II, 15 ; 03° 48' S-169° 52' E, le 21.3.67, trait oblique 0-1200 m, L. S. 32 mm. Caride V, 27 A ; 10° 02' S-141° 55' W, le 13.9.69 à 10 h, trait 0-600 m, L. S. 48 mm. Caride V, 24 A ; 9° 58' S-142° 06' W, le 13.9.1969 à 3 h 15, trait 0-900 m, L. S. 42 mm.

FORMULE DES NAGEOIRES : D. 12 A. 15.

La présence de *Ichthyococcus ovalus* en de nombreuses stations équatoriales du Pacifique a été signalée par GRANDPERRIN et RIVATON en 1966 (Cah. O.R.S.T.O.M., sér. Océanogr., vol. IV, n° 4).

6. *Margrethia obtusirostra* Jespersen et Tåning 1919.

PROVENANCE : Croisière Cyclone II, 15 ; 03° 48' S-169° 52' E, le 31.3.1967 à 13 h 14, trait oblique 0-1200 m, L. S. 38 mm.

FORMULE DES NAGEOIRES : D. 16 A. 23.

7. *Araiophos eastropas* Ahlstrom et Moser 1969 (fig. 1).

PROVENANCE : Croisière Caride V, st. 88 ; 10° S-142° E, le 15.9.69 à 2 h 30, trait oblique 0-300 m, 1 ex. L. S. 31 mm.

FORMULE DES NAGEOIRES : D. 18 A. 20.

L'espèce a été trouvée la première fois dans la région tropicale Est Pacifique entre les latitudes 10°-18° S et longitudes 119°-126° W (Croisière Eastropac. 1967) où elle constituait le Gonostomatidae dominant.

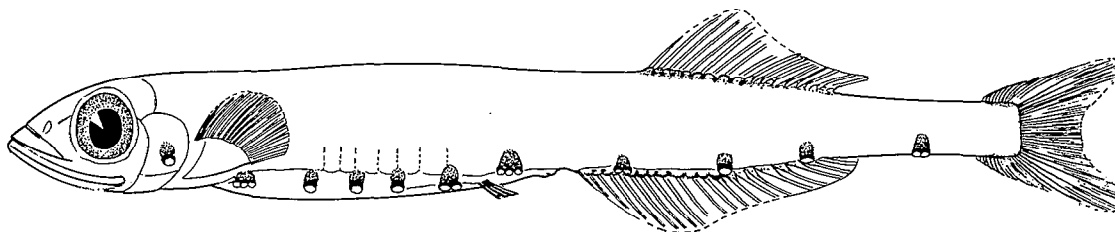


Fig. 1. — *Araiophos eastropas* Ahl. et Mos, L.S. 31 mm.

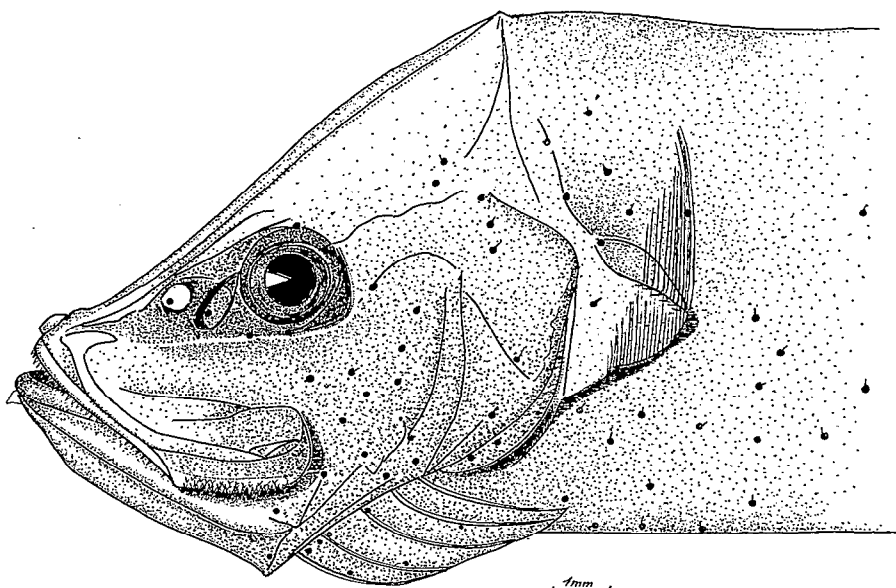


Fig. 2. — *Photostylus pycnopterus* Beebe, L.S. 70 mm.

ARGENTINIDAE

Sous-famille MICROSTOMIDAE.

8. *Xenophthalmichthys danae* Regan 1925.

PROVENANCE : Croisière Bora I, 15 (98); 1° 40' S-169° 56' E, le 5.12.1965 à 20 h 39, trait oblique 0-300 m, L. S. 70 mm.

FORMULE DES NAGEOIRES : D. 9 A. 9 P. 7 V. 9.

Mentionné pour la première fois dans le Pacifique.

ALEPOCEPHALIDAE

9. *Photostylus pycnopterus* Beebe 1933 (fig. 2).

PROVENANCE : Caride III, st. 67; 0° 01' S-137° 06' W le 16.2.1969 à 18 h, trait 0-270 m, L. S. 70 mm. Cyclone III, st. 7; 1° 54' S-169° 50' E, le 4.5.1967 à 1 h 28, trait oblique 0-1200 m,

L. S. 100 mm. Cyclone VI, st. 16 ; 05° 00' S-169° 45' E, le 4.9.1967 à 13 h 37, trait oblique 0-1200 m, L. S. 81 mm. Coloration brun noir, partie claire sur le dessus de la tête.

FORMULES DE L'EXEMPLAIRE DE CARIDE III : D. 14 A. 17 P. 17 V. 6 Br. (total) 14.

DIMENSIONS : L. S. 70 H 9 T 11. Muscu 3,9, origine de la dorsale 54, hauteur minimum péd. caudal 3.

Photostylus a été mentionné pour la première fois dans le Pacifique par FITCH et LAVENBERG en 1968.

BARBOURISIDAE

Dans les précédentes « Notes ichthyologiques », nous avons mentionné quatre exemplaires de *Barbourisia rufa* de 105 à 320 mm pris dans le S. W. Pacifique. Une nouvelle découverte est celle d'une post-larve de 35 mm prise au chalut bathypélagique à la station 20 de la croisière Cyclone II (05° 28' S-169° 54' E, le 1.4.1967 à 5 h 23, trait oblique 0-1200 m).

Malgré la petite taille, la formule des nageoires (D. 19 A. 17 P. 13) et l'aspect spinuleux de la peau ont permis une identification facile.

ZEIDAE

10. *Zenion japonicum* (Kamohara).

PROVENANCE : Croisière Santo, n° 8 ; 17° 11' S-167° 40' E, le 26.7.1968 à 5 h, trait 0-1300 m, L. S. 33 mm.

Zenion japonicum se rencontre aussi dans les estomacs de thons jaunes pris au large des Hébrides : 16° S-168° E, le 24.7.1968, L. S. 20 mm.

GIGANTURIDAE

11. *Bathyleptus indicus* (Brauer) 1901.

PROVENANCE : Croisière Cyclone III, st. 1 ; 0° 00'-170° 00' E, le 3.5.1967 à 1 h 31, trait oblique 0-1200 m, L. S. 155 mm.

Croisière Caride III, st. 67 ; 0° 01' S-137° 06' W le 16.2.1969 à 18 h, trait 0-270 m, L. S. 99 mm.

Croisière Caride III, st. 121 ; 0° 01' N-142° 12' W, le 20.2.1969 à 18 h 50, trait 0-350 m, L. S. 110 mm.

FORMULE DES NAGEOIRES : D. 16 A. 12 P. 40 ex. de 155 mm.

D. 17 A. 12 P. 41 ex. de 99 mm.

D. 18 A. 12 P. 39 ex. de 85 mm.

L'espèce ne semble pas différer de *Bathyleptus gracilis* (Regan) 1925. *Bathyleptus indicus* est mentionné pour la première fois dans le Pacifique.

12. *Bathyleptus lisae* Walters 1961.

PROVENANCE : Croisière Caride V, 94, 9° 56' S-141° 52' W, le 1.9.1969, L. S. 220 mm.

FORMULE DES NAGEOIRES : D. 18 A. 12.

Cet exemplaire est le plus grand qui ait été signalé jusqu'à présent.

13. *Gigantura vorax* Regan 1925.

PROVENANCE : Croisière Caride III, st. 121 ; 0° 01' N-142° 10' W, le 20.2.1969 à 18 h 50, trait 0-350 m, L. S. 45 mm. (D. 16, A. 10, P. 30).

Croisière Bora IV, 9A ; 4° 08' S-169° 48' E, le 28.9.1966 à 13 h, trait 0-1200 m, L. S. 40 mm. (D. 16, A. 10).

Croisière Cyclone II, 7 ; 1° 54' S-169° 50' E, le 11.5.1967 à 1 h 28, trait oblique 0-1200 m, L. S. 43 mm.

Croisière Cyclone II, st. 13 ; 03° 12'-109° 48' E, le 31.3.1967 à 1 h 24, trait oblique 0-1200 m, L. S. 50 mm.

Croisière Cyclone II, st. 19 ; 05° 23' S-109° 59' E, le 1.4.1967 à 1 h 29, trait oblique 0-1200 m, L. S. 50 mm. (D. 16, A. 10, P. 33).

Croisière Cyclone V, st. 6 ; 01° 31' S-169° 43' E, le 2.9.1967 à 21 h 50, trait oblique 0-1200 m, L. S. 152 mm. (D. 17, A. 10, P. 31).

Croisière Cyclone V, st. 7 ; 01° 48' S-169° 43' E, le 3.9.1967 à 1 h 32, trait oblique 0-1200 m, L. S. 55 mm.

Croisière Cyclone VI, st. 2 ; 0° 00'-169° 57' E le 2.7.1967 à 1 h 34, trait oblique 0-1200 m, L. S. 43 mm. Cyclone VI, st. 18 ; 05° 43' S-109° 49' E, le 4.9.1967 à 21 h 37, L. S. 60 mm.

La distance du museau à la dorsale est égale à 1.45-1.70 fois celle de l'origine de la dorsale à la base de la caudale. Ce rapport de distance est le plus faible (1.45) chez l'exemplaire le plus long (L. S. 152 mm).

Le genre *Gigantura* n'avait pas encore été signalé dans le Pacifique.

MELANOSTOMIATIDAE14. *Echiostomias barbatum* Lowe 1843.

PROVENANCE : Croisière Caride III, st. 43 ; 0°01' N-135° 25' W, le 15.2.1969 à 8 h 50, trait oblique 90 m, L. S. 320 mm. D'autres exemplaires plus petits ont été déjà observés par LEGAND et RIVATON en 1967.

2. DEUX ESPÈCES RARES PRISES AU CHALUT BATHYPÉLAGIQUE :**OREOSOMA SP. (OREOSOMATIDAE)****PONTINUS NIGER NOV. SP. (SCORPAENIDAE)****OREOSOMATIDAE**

Oreosoma sp. (fig. 2).

PROVENANCE : Croisière Caride II, st. 115 ; 00° 00'-158° 36' W, le 12.12.1962 à 2 h 10, trait oblique 0-1000 m, 1 ex. L. S. 60 mm.

DESCRIPTION : La partie la plus élevée (et le milieu du profil dorsal à pente peu accusée) est près de l'origine de la dorsale épineuse. A cet emplacement se forme une bosse élevée et élargie. Le profil ventral, à forte pente antérieure, devient horizontal après avoir atteint les ventrales puis remonte un peu avant l'origine de l'anale.

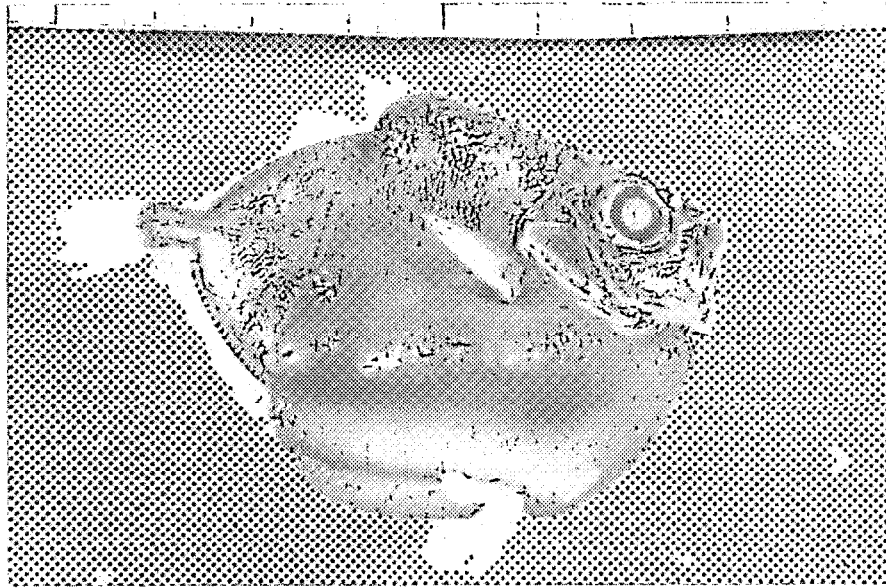


Fig. 3. — *Oreosoma* sp., vue latérale.

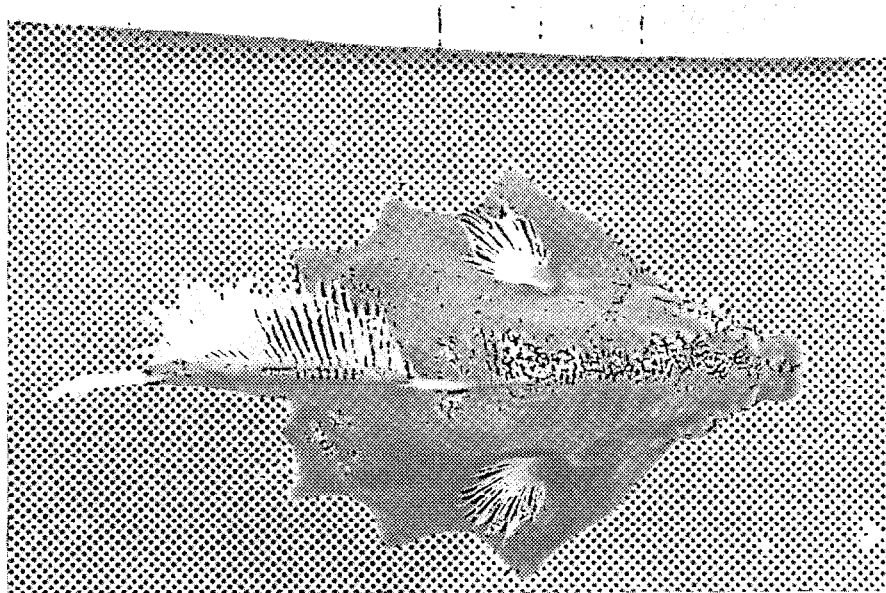


Fig. 4. — *Oreosoma* sp., vue dorsale.

Le corps s'élargit énormément à partir de la base des pectorales pour former une surface qui est plane vue par dessous, comparable à celle des poisson-coffres (*Ostracion*, *Lactoria*). Le bord de cette base est, latéralement et en arrière, découpé en quatre arcs formés par 4 cônes régulièrement décroissants.

La partie médiane de la base de flottaison porte une carène longitudinale qui correspond au profil ventral, flanquée de deux carènes un peu plus élevées dont l'origine est celle de la base des ventrales. La disposition est celle de trois coques.

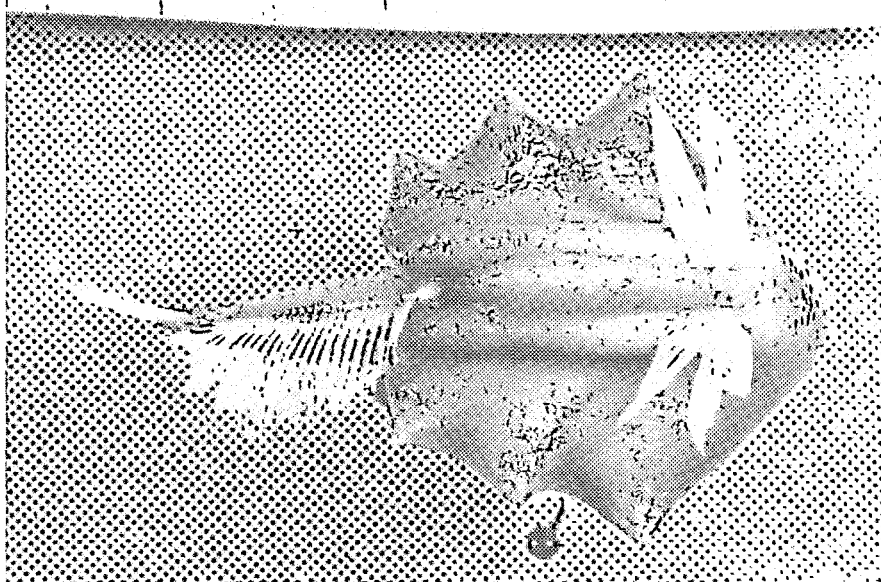


Fig. 5. — *Oreosoma* sp., vue ventrale.

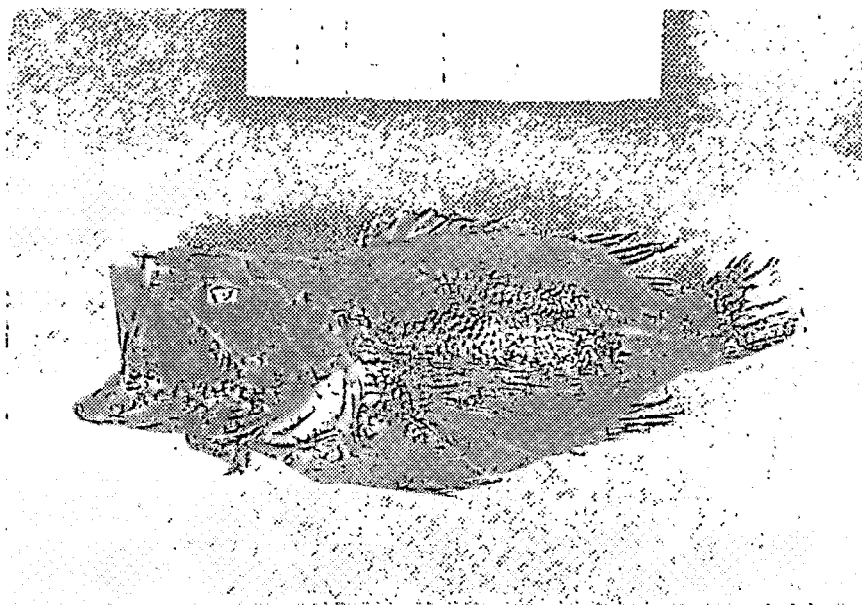


Fig. 6. — *Pontinus niger* nov. sp.

Il y a trois épines au-dessus de l'œil le long de l'arcade orbitaire suivies d'un groupe de 3 épines un peu en arrière.

Formules : D. V 30 A. 11 27 P. 18 V. 1 8 L. 1. 83 Br. 20 (arc inférieur).

DIMENSIONS : L. S. 60 T. 23 H. 44 largeur max. de la base entre les extrémités des cônes antérieurs 40.

L'espèce diffère de *Oreosoma allanicum* qui est pourvu de 24 à 26 protubérances et ne possède pas de carènes ventrales. Elle est voisine de l'espèce figurée par STREKALOVSKY sous le nom de *Neocyttus helgae* (fig. 4 in BACKUS *et al.*). *Helgae* en diffère par le profil antérieur et inférieur qui est court, à faible pente, et par l'absence de carène développée.

SCORPAENIDAE

Pontinus niger nov. sp. (fig. 6).

PROVENANCE : Caride V; st. 20; 9° 56' S-141° 52' W, le 11.9.1965 à 21 h 06, trait oblique 0-1200 m, 1 ex. L. S. 122 mm.

DESCRIPTION : Tête plutôt courte recouverte d'écaillés. Bord du préopercule armé de 5 épines, les deux épines à l'angle sont les plus fortes, la supérieure réduite est très proche de la suivante. La crête osseuse en travers du préopercule n'a pas d'épine bien distincte. L'épine à l'origine supérieure de l'opercule est robuste et courte, les deux épines de part et d'autre de l'angle supérieur de l'opercule sont allongées.

La mâchoire inférieure a 2 séries de dents villiformes de taille égale, la série interne est de 20 dents allongées, l'externe a des dents très petites. La mâchoire supérieure a 2 séries semblables de 30 dents régulièrement décroissantes. Le vomer porte 3 dents de chaque côté. Il y a 12 dents palatines en une série. L'œil petit est compris plus de deux fois dans la distance interorbitaire. Les branchiospines sont au nombre de 13 en comptant les rudimentaires (3 supérieures et 2 inférieures).

FORMULES DES NAGEOIRES ET DE LA LIGNE LATÉRALE : D. XI I 10 A III 6 P 16 V. 15
L. 1. 32 tub.

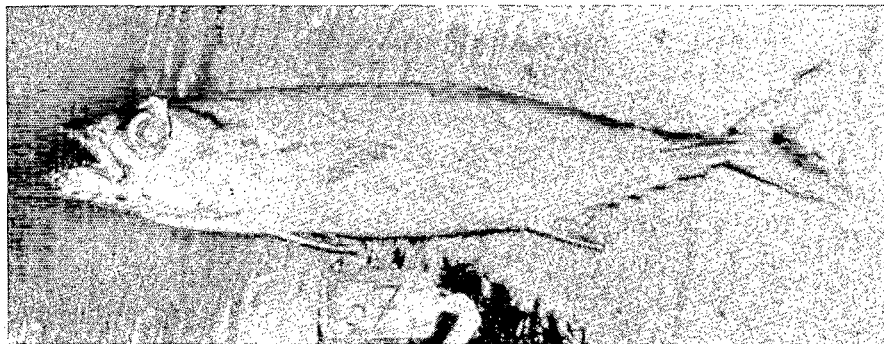


Fig. 7. — *Lepidocybium flavobrunneum* Smith, L. f. 833 mm.

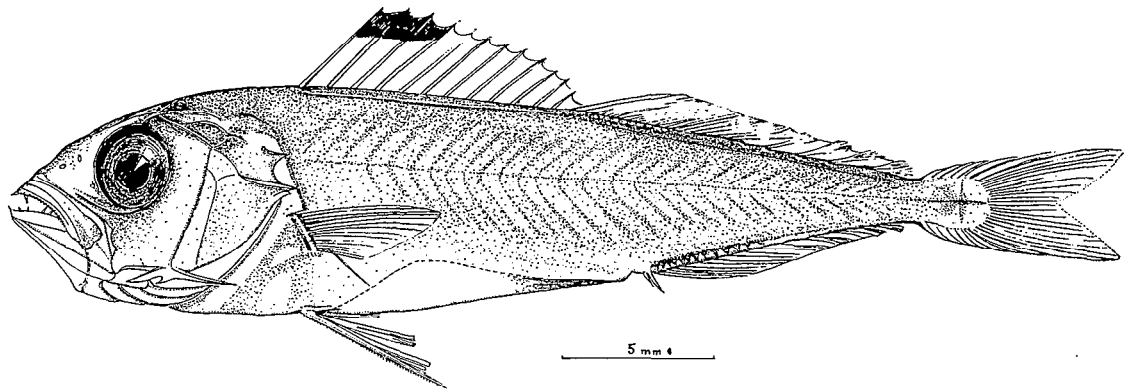


Fig. 8. — Post-larve de *Lepidocybium flavobrunneum* (Smith), L.S. 33 mm.

Plusieurs épines à la dorsale ont leur pointe cassée, les longueurs des épines I, IV, VII, VIII sont 6, 13, 9, 8, 7 mm. Les pectorales ont 16 rayons minces non divisés dont les plus longs (48 mm) dépassent l'origine postérieure de la base de l'anale. Les épines de l'anale sont peu développées (I. 3 mm II. 7,5 mm). La caudale est arrondie.

Les 32 tubules de la ligne latérale sont comptés jusqu'à l'origine de la fente branchiale. Rangées d'écailles au nombre de 55.

L'espèce est placée provisoirement dans le genre *Pontinus* qui est le seul avec *Merinthe* à avoir seulement des rayons non divisés à la nageoire pectorale. Cependant, par la disposition cavernuse des os de la tête, elle a un caractère de *Setarches* également. Il sera sans doute possible de justifier un genre nouveau pour cette espèce.

Le qualificatif *niger* est donné en raison de la coloration noir-foncé à l'état frais et en formol.

L'exemplaire unique (holotype) est déposé au Museum National d'Histoire Naturelle de Paris sous le n° 1970-34.

(Les photos d'*Oreosoma* et de *Pontinus*, fig. 3, 4, 5, 6, ont été prises par P. Rancurel).

3. DISTRIBUTION DE *LEPIDOCYBIUM FLAVOBRUNNEUM SMITH (1849)* PRÈS DE LA NOUVELLE-CALÉDONIE: (*GEMPYLIDAE*) (fig. 7 et 8)

Dans les environs de la Nouvelle-Calédonie et des Nouvelles-Hébrides, LEGAND et GRANDPERRIN ont pris une douzaine de *Lepidocybium* à la ligne dérivante à thons. Les lieux de capture, les profondeurs et la taille sont précisés dans le tableau suivant :

TABLEAU I

1.5 .59	22°04' S - 164°40' E	180 m	longueur non mesurée
2.5 .59	22°57' S - 164°55' E		— —
31.1 .59	22°21' S - 163°00' E	135 m	— —
8.3 .61	20°30' S - 163°23' E	175 m	— —
9.3 .61	20°50' S - 163°38' E	110 m	— —
18.2 .62	19°56' S - 168°19' E	140 m	L. 764 mm
19.2 .62	19°08' S - 168°00' E	140 m	endommagé par requin
20.2 .62	18°20' S - 167°14' E	195 m	L. 918 mm
19.3 .62	19°25' S - 162°30' E	175 m	L. 834 mm
21.3 .62	20°55' - 163°18' E	140 m	L. 911 mm
4.4 .62	23°31' S - 165°53' E	140 m	L. 743 mm
5.4 .62	22°35' S - 165°47' E	140 m	L. 809 mm
18.10.69	14°40' S - 154°56' W	140 m	L. 833 mm

De très jeunes *Lepidocybium* ont été trouvés dans les contenus stomacaux de thons jaunes et de thons blancs pris à la ligne dérivante, leur longueur variait de 20 mm à 90 mm. Les lieux et dates de captures étaient les suivants :

14.10.56	position non précisée	40 mm dans <i>Thunnus albacares</i>
21. 7.68	16°21' S - 167°18' E	30 et 62 mm dans <i>T. albacares</i>
23. 7.68	16°30' S - 166°58' E	44 mm et 29 mm dans 2 <i>T. alalunga</i>
24. 7.68	16°03' S - 168°03' E	70 mm dans <i>T. alalunga</i>
18.10.69	14°40' S - 154°55' W	32 mm dans <i>T. alalunga</i>
22.10.69	18°15' S - 151°16' W	90 mm dans <i>T. alalunga</i>

Au mid-water trawl, un exemplaire de 33 mm (fig. 8) a été pris récemment (10° 5-142° W, le 15.9.69 à 21 h 30, trait 0-300 m).

Le jeune mesurant 32 mm était accompagné des deux petits *Scombrolabrax heterolepis* de 48 et 62 mm, de même que la postlarve de 29 mm était recueillie en même temps que deux *Scombrolabrax* de 46 et 53 mm. A ces stades jeunes on remarque une certaine similitude anatomique chez les deux espèces, principalement en ce qui concerne les épines dorsales, la ligne latérale en situation dorsale, la dentition. Lorsque les rayons de l'anale et de la dorsale sont détériorés, l'observation de branchiospines (6) permet de bien distinguer *Scombrolabrax*.

TABLEAU II

Mensurations (en mm)

(L. longueur à la fourche caudale, Lp. D2 longueur prédorsale, D2 hauteur de la 2^e dorsale, H hauteur maximum du corps)

L	743	764	809	833	834	911	918
T	185	188	200	210	220	235	225
Lp D2	385	394	400	428	428	463	469
Lp A	453	458	470	512	512	578	570
P	106	105	100	116	110	112	113
O	30	34	35	35 (h) 41 (x)			36
Lp O	76		80	82			
Mx		72	78	82	81	102	97
D2		102			110		127
A	71	83	81	95			99
H	143	150	166	188	175	182	192

Chez les adultes on trouve VIII-IX épines en les relevant hors du profond sillon dorsal, alors que chez les très jeunes on compte XI-XII épines bien apparentes. Il est difficile aussi de compter les rayons de la dorsale chez les adultes. Chez les post-larves et les jeunes de 40 à 50 cm, la formule est 23-25 rayons à la dorsale et 16-19 rayons à l'anale en comptant les nageoires déjà différenciées.

160 rangées d'écaillés ont été comptées chez l'exemplaire de 833 mm qui est le seul adulte en collection. La ligne latérale est suivie antérieurement jusqu'à sa chute verticale un peu en arrière de la pectorale.

Les *Lepidocybium* ont été pris à la profondeur moyenne de 140 m. Ils sont donc plus en surface que *Ruvellus preliosus*, le GEMPYLIDAE qui s'en rapproche le plus par la forme, la taille, les propriétés huileuses de la chair, la couleur brune (MYERS 1932). Les rencontres de *Lepidocybium* à plus de 100 milles des côtes ou des hauts-fonds sont une exception dans le tableau ci-dessus, mais l'espèce est ainsi plus pélagique que *Ruvellus*, *Rezea*, *Promethichthys* qui ne s'écartent pas des plateaux continentaux ou insulaires.

Lepidocybium flavobrunneum ressemble à un SCOMBEROMORIDAE par la forme du corps et des nageoires, la forte dentition maxillaire, la présence des triples carènes caudales. C'est cependant avant tout un GEMPYLIDAE par les caractères ostéologiques, la dentition avec crocs antérieurs, les branchiospines réduites, les pectorales courtes relativement basses, les rayons de la caudale peu divergents, les deux épines anales.

MUNRO, à propos de la distribution de *Lepidocybium* précise une douzaine de lieux de capture ; comme les nôtres, ils sont peu éloignés des côtes. Il observe également une corrélation avec l'isotherme 10° situé à 200 m, cette observation n'est pas valable pour les *Lepidocybium* de la région Nouvelle-Calédonie, Nouvelle-Hébrides où la température est de 19-20° à 200 m.

4. DÉRIVE DE KYPHOSUS JUVÉNILES

PRÉSENCE DE JEUNES KYPHOSUS VAIGIENSIS (QUOY ET GAIMARD) 1825 AU LARGE DE L'ARCHIPEL DES MARQUISES

Au cours de pêches au chalut bathypélagique pratiquées en 1969 par le « Coriolis » à l'ouest des Marquises une trentaine de *Kyphosus vaigiensis* de 39 à 56 mm ont été pris aux stations suivantes :

Caride V, 21 ; 10° 04' S-142° 09' W, le 11.9.1969 à 11 h, trait oblique 0-1200 m, 12 ex. 50 à 56 mm.

Caride V. 4 A ; 10° 02' S- 142° 05' W, le 11.9.1969 à 15 h, trait oblique 0-1200 m, 11 ex. 39 à 56 mm.

Caride V, 5 A ; 10° 00 S-142° 00 W, le 11.9.1969 à 17 h, trait oblique 0-1200 m, 8 ex. 50 à 56 mm.

L'espèce a été déterminée comme étant *vaigiensis* par les caractères suivants :

Dorsale XI, 14. Rangées d'écaillés 68. Branchiospines 8+1+20.

Les grandes épines de la dorsale sont nettement plus longues que les rayons mous.

En plus d'une quinzaine de lignes horizontales brunes on observe sur les côtés, à partir de l'angle operculaire, une trentaine de plages claires. Les supérieures forment une série longitudinale de dix plages régulièrement espacées de l'angle operculaire à la base de la caudale.

Les distances atteintes par ces jeunes *Kyphosus*, sont de 140 milles au large du plus proche relief insulaire. Les adultes *Kyphosus* sont incapables d'effectuer des déplacements en dehors de la zone d'herbiers à phanérogames et de corail où ils trouvent nourriture et abri. Parmi les Kyphosidae, seul *Sectator ocyurus* (Jordan et Gilbert) a pu s'adapter à la vie au grand large. Les caractères extérieurs de l'adaptation sont la puissance caudale fourchue, la forme plus élancée et la coloration avec bandes parallèles bleues et jaunes qui rappelle *Elagatis* et certaines Sérioles.

Les jeunes *Kyphosus vaigiensis* ne semblent pas avoir été protégés et aidés dans leur nage par des corps flottants, aucun débris n'ayant été remarqué dans le chalut. La tendance au rassemblement sous un abri flottant, connue pour *Kyphosus cinerascens* et *Sectator*, n'est donc pas l'explication certaine de cette abondante récolte.

BIBLIOGRAPHIE

[1.]

- BEEBE (W.), 1933. — Deep-sea fishes of the Bermuda Oceanogr. Expeditions XVI, 2 : 59-70, fig. 16, *Dolichopteryx binocularis*; 82-84, fig. 23, *Photostylus pycnopterus*.
- BRÄUER (S. B.), 1906. — Wiss. Erg. Valdivia, Tiefseefische, 15, 1 : 310-312, Pl. 1, fig. 1-3, Giganturidae.
- BIGGS (J. C.), 1960. — Fishes of Worldwide (circumtropical) Distribution. *Copeia*, 3 : 171-180.
- COHEN (D. M.), 1964. — Fishes W. North Atl. 4 : 32-34, fig. 10. *Xenoptalmichthys danae*; Opisthoproctidae : 59-68.
- FITCH (J. E.) et LAVENBERG (R. J.), 1968. — Deep-water teleostean fishes of California : 40-41, fig. 16, *Bathyleptus lisae*; 81-82, fig. 42, Oreosomatidae.
- GREY (M.), 1964. — Fishes W. North Atl. 4 : 87-95, fig. 21, *Diplophos taenia*; 155-163, fig. 36, *Ichtyococcus ovatus*; 200-205, fig. 54, *Margrethia obtusirostra*.
- GREY (M.), 1958. — Second specimen of the bathypelagic fish *Photostylus pycnopterus*. *Copeia*, 1 : 56-57.
- KOTTHAUS (A.), 1967. — Fische des Indish Ozeans, Meteor forschungsergebnisse D, 1 : 14, Opisthoproctus ; 18, Abb. 21-22, *Ichtyococcus ovatus*; 36, *Bathyleptus indicus*.
- LEGAND (M.) et RIVATON (J.), 1967. — Cycles biologiques des poissons mésopélagiques dans l'est de l'Océan Indien, Cah. O.R.S.T.O.M., sér. Océanogr., Vol. V, n° 4, 1967.
- RECHNITZER (A. B.), BOELKE (J.), 1958. — New Gonostomatine fish. *Copeia*, 1 : 10-15.
- TOMIYAMA (I.) et ABE (T.), 1958. — *Encyclopedia zoologica* : 228, fig. 678, *Zenion japonicum*.
- WALTERS (V.), 1964. — Fishes W. North Atl. 4 : 556-576, fig. 152-155, Giganturidae.

[2.]

- BACKUS (R. H.), MEAD (G. W.), HAEDRICH (R. L.), EBELING (A. W.), 1965. — The mesopelagic fishes collected during cruise 17 of the R/V Chain. *Bull. Mus. Comp. Zool.*, 134 (5) : 139-158, fig. 4.
- FITCH (J. E.), LAVENBERG (J.), 1968. — Deep-water teleostean fishes of California, 81-82, fig. 42.
- GOODE and BEAN, 1881. — Deep-sea fishes of the Atlantic basin : 227-228.
- GOODE and BEAN, 1881, Deep-sea fishes of the Atlantic basin, II, genre *Pontinus* : 244-265, pl. LXVII-LXX.
- GUNTHER, 1859. — *Cat. Fish. Brit. Mus.*, I : 214, II, 1860 : 396.
- MUNRO (I. S. R.), 1958. — Handbook Australian Fishes n° 19 : 77, fig. 533, *Neocyttus helgae* (Holt and Byrne), 1902.
- Oreosoma atlanticum* Cuvier, 1829, in Cuv. et Val., IV : 545 pl. 99 (*Oreosoma coniferum*).

[3.]

- BARTLETT (M. R.) et BACKUS (R. H.), 1962. — A catch of the rare gempylid, *Lepidocybium flavo-brunneum* (Smith) in the Bahamas. *Copeia*, 4 : 845-847.
- LEIM (A. H.) et SCOTT (W. B.), 1966. — Fishes of the Atlantic Coast of Canada. *Bull. 155 Fish. Res. Board Canada* : 276, fig., *Lepidocybium flavo-brunneum*.
- MUNRO (I. R.), 1949. — *Proc. Roy. Soc. Queensland* 60 : 31-41, fig. 1-3, pl. 1.
- SMITH (J. L. B.), 1961. — The sea fishes of southern Africa : 310, fig. 862.

[4.]

- GOODING (R. M.), MAGNUSON (J. J.), 1967. — Ecological significance of a drifting object to pelagic fishes. *Pacific Sci.*, 4 : 486-497.
- RANDALL (J. E.), 1961. — A record of the Kyphosid fish *Sectator ocyurus* from the Society islands. *Copeia*, 3 : 357-358.